



POWIATOWY URZĄD PRACY
w Giżycku
ul. Gdańska 11
www.gizycko.pup.gov.pl

***Analiza lokalnego rynku pracy
powiatu giżyckiego
w czerwcu oraz
w I półroczu
2017 roku***

1. Poziom i dynamika bezrobocia w powiecie giżyckim

Według stanu na koniec czerwca 2017 roku w powiecie giżyckim zarejestrowanych było 1749 bezrobotnych, w tym 955 kobiet. Liczba bezrobotnych zmniejszyła się o 23,1% w porównaniu ze stanem na koniec czerwca 2016 roku. Analizując dane dotyczące osób pozostających bez pracy, do danych z końca poprzedniego miesiąca, obserwujemy spadek bezrobocia o 11,0%.

Stopa bezrobocia w powiecie giżyckim według danych GUS na koniec czerwca 2017r. wynosiła **10,1%** ludności aktywnej zawodowo, tj. 2,8 pkt proc. mniej niż w końcu czerwca 2016 roku (kraj–7,1%, województwo–12,1%, podregion ełcki¹–14,3%).

Wykres 1. Stopa bezrobocia [%] w powiecie giżyckim

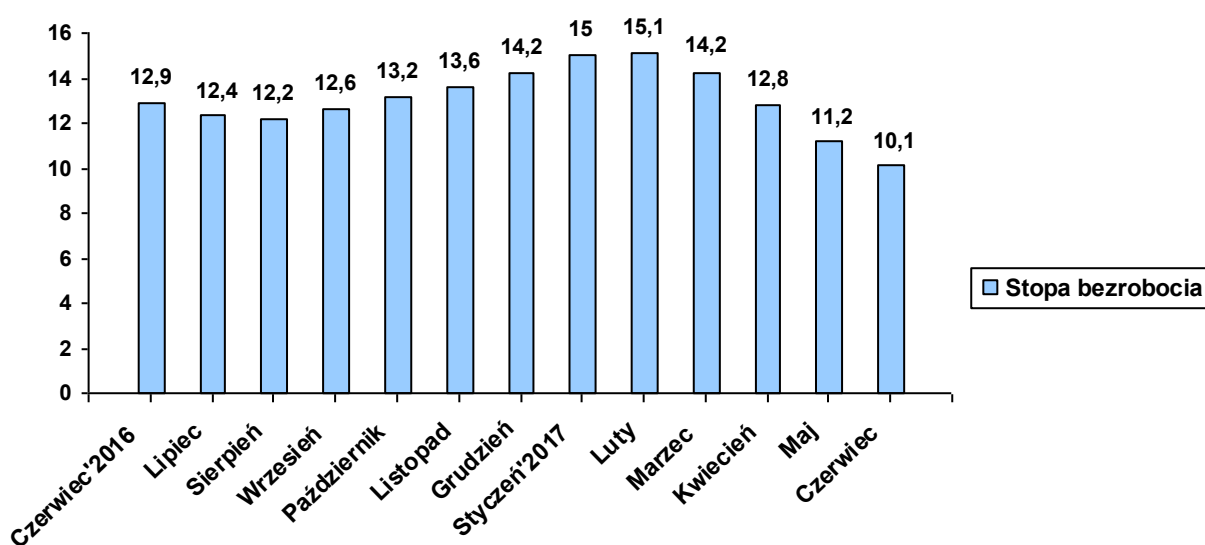


Tabela 1. Bezrobotni zarejestrowani w poszczególnych gminach powiatu giżyckiego

Gmina	Liczba bezrobotnych w końcu czerwca 2017	w tym z prawem do zasiłku
<i>Giżycko m.</i>	871	150
<i>Giżycko gm.</i>	248	36
<i>Ryn</i>	185	34
<i>Wydminy</i>	234	20
<i>Miłki</i>	125	13
<i>Kruklanki</i>	86	6
RAZEM	1749	259

W omawianym miesiącu zarejestrowało się 243 bezrobotnych, natomiast ewidencję urzędu opuściło 458 osób. Napływ do bezrobocia był o 215 osób niższy od odpływu.

¹ W skład podregionu wchodzi powiaty: ełcki, giżycki, olecki, piski, gołdapski i węgorzewski.

Podstawowym składnikiem napływu były ponowne rejestracje: 209 osób zarejestrowało się po raz kolejny (86,0% ogółu nowo zarejestrowanych). Natomiast rejestrujących się po raz pierwszy było – 34 tj. 14,0% rejestrujących się. Wśród osób wyłączonych z ewidencji najliczniejszą grupę stanowili bezrobotni wykreśleni z innych powodów niż podjęcie pracy – 255 osób, tj. 55,7% ogółu osób wyłączonych z ewidencji w omawianym miesiącu.

W I półroczu br. zarejestrowało się 1862 bezrobotnych, tj. o 14,4% mniej niż w tym samym okresie 2016 roku. Podstawowym składnikiem napływu były ponowne rejestracje: 1592 osoby zarejestrowały się po raz kolejny, stanowiły one 85,5% ogółu nowo zarejestrowanych. Natomiast rejestrujących się po raz pierwszy było 270, tj. 14,5% ogólnego napływu bezrobotnych. W omawianym półroczu napływ do bezrobocia był o 783 osoby niższy od odpływu. Ewidencję opuściło 2645 osób, oznacza to spadek o 5,1% w porównaniu z analogicznym okresem ubiegłego roku. Wśród osób wyłączonych z ewidencji najliczniejszą grupę stanowili bezrobotni wykreśleni z powodu podjęcia pracy – 1386, tj. 52,4% ogółu osób wyłączonych z ewidencji w omawianym półroczu.

W I półroczu 2017 roku najliczniej rejestrowały się osoby, których ostatnie miejsce pracy pochodziło z branży: „handel hurtowy i detaliczny; naprawa pojazdów samochodowych” – 263 osoby, „przetwórstwo przemysłowe”- 154 osoby, „budownictwo” – 143 osoby oraz „działalność w zakresie usług administrowania i działalność wspierająca” - 112 osób. Najmniej liczne reprezentowane branże to: „górnictwo i wydobywanie”- 2 osoby, „wytwarzanie i zaopatrywanie w energię elektryczną i gaz...” – 4 osoby oraz „informacja i komunikacja”- 7 osób.

Tabela 2. Napływ i odpływ z bezrobocia

Wyszczególnienie	Nowa rejestracja	Wyłączeni z ewidencji	z tego	
			Podjęcie pracy	Inne powody
Czerwiec 2016	241	447	228	219
Lipiec	261	368	164	204
Sierpień	268	309	133	176
Wrzesień	444	365	200	165
Październik	393	268	119	149
Listopad	393	313	128	185
Grudzień	393	270	106	164
Styczeń 2017	436	219	82	137
Luty	331	326	112	214
Marzec	345	524	218	306
Kwiecień	237	528	302	226
Maj	270	590	342	248
Czerwiec	243	458	203	255

Wykres 2. Napływ i odpływ z bezrobocia

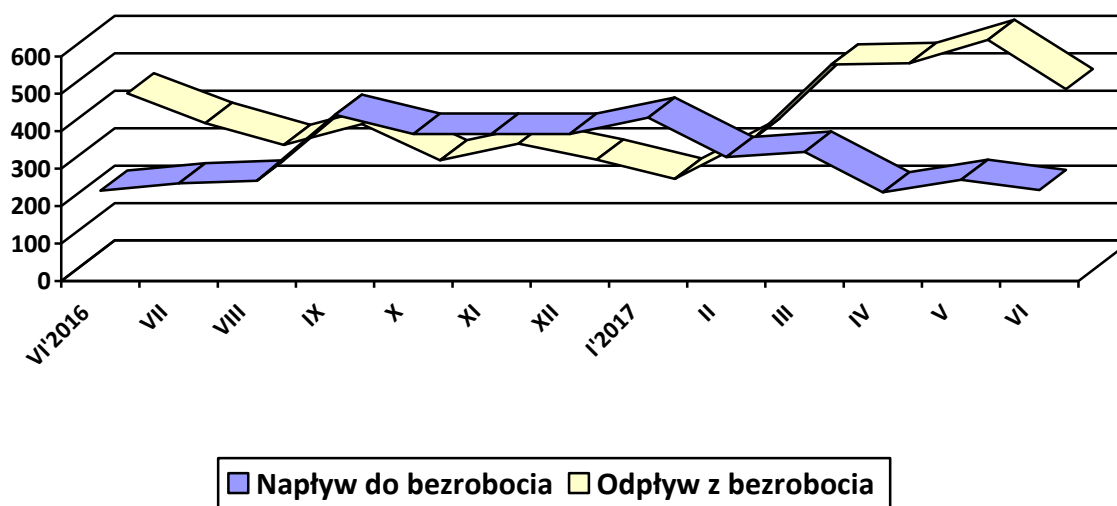


Tabela 3. Porównanie bezrobocia w okresie sprawozdawczym 2016- 2017

Gmina	Liczba bezrobotnych w końcu czerwca 2016 roku	% udział w ogólnej liczbie zarejestrowanych	Liczba bezrobotnych w końcu czerwca 2017 roku	% udział w ogólnej liczbie zarejestrowanych	[+/-] wskaźnik zmian w pkt proc.
Giżycko m.	1132	49,8	871	46,7	- 3,1
Giżycko Gm.	311	13,7	248	14,2	+ 0,5
Ryn	222	9,8	185	10,6	+ 0,8
Wydminy	279	12,3	234	13,4	+ 1,1
Miłki	182	8,0	125	7,2	- 0,8
Kruklanki	147	6,5	86	4,9	- 1,6
RAZEM	2273		1749		

2. Struktura bezrobocia /załącznik 1/

W I półroczu br. zarejestrowało się 1620 osób poprzednio pracujących, stanowili oni 87,0% ogólnego napływu do bezrobocia, tj. o 0,8 pkt proc. więcej niż w analogicznym okresie ubiegłego roku. Bezrobotni, którzy przed rejestracją nie pracowali to 242 osób, tj. 13,0% ogólnego napływu do bezrobocia w I półroczu 2016 roku.

Na koniec omawianego miesiąca struktura bezrobotnych „pracujący przed rejestracją i dotychczas nie pracujący” oraz ich udział w ogólnej liczbie zarejestrowanych nie uległy znaczącym zmianom w porównaniu ze stanem na koniec czerwca ubiegłego roku. W końcu omawianego miesiąca udział pracujących przed nabyciem statusu bezrobotnego, w ogólnej liczbie zarejestro-

wanych bezrobotnych, wynosił 86,0%. Bezrobotni, którzy dotychczas nie pracowali, stanowili 14,0% ogółu zarejestrowanych (w czerwcu 2016r. odpowiednio: 84,3%; 15,7%).

Analizując bezrobocie w powiecie giżyckim ze względu na staż pracy jaki posiadają zarejestrowane osoby możemy stwierdzić, że ich rozkład w poszczególnych grupach (przedziałów czasowych) w niewielkim stopniu odbiegał od analogicznego okresu 2016 roku. Spośród wszystkich zarejestrowanych bezrobotnych największą grupę stanowili bezrobotni ze stażem pracy 1-5 lat, tj. 355 osób, które stanowiły 20,3% ogółu zarejestrowanych (w porównaniu z analogicznym okresem ubiegłego roku oznacza, że ich udział zmniejszył się o 0,4 pkt proc.).

Najmniej liczna grupa bezrobotnych - 80 osób, tj. 4,6% ogółu bezrobotnych - posiadała staż pracy 30 lat i więcej (udział w ogólnej liczbie zarejestrowanych zwiększył się o 0,2 pkt proc.). Bezrobotni nie wykazujący stażu pracy – zarejestrowani w liczbie 245, stanowili 14,0% ogółu pozostających w ewidencji (w porównaniu z analogicznym okresem ubiegłego roku oznacza, że ich udział zmniejszył się o 1,7 pkt proc.).

Ze względu na czas pozostawania bez pracy możemy stwierdzić, że najliczniejsza grupa bezrobotnych – 418 osób, tj. 23,9% pozostawała bez pracy powyżej 24 miesięcy (w czerwcu 2016 roku była to grupa bezrobotnych od 6-12 miesięcy – 485 osób, tj. 21,3%). Najmniej liczną grupę stanowili bezrobotni pozostający bez pracy do 1 miesiąca – 214 osób, tj. 12,2% (udział w ogólnej liczbie zarejestrowanych zwiększył się o 2,7 pkt proc.).

Porównując rok do roku, zarejestrowanych bezrobotnych ze względu na posiadane wykształcenie możemy stwierdzić, że ich rozkład zmienił się nieznacznie. Nadal wśród osób bezrobotnych dominowały osoby z wykształceniem gimnazjalnym i niższym – 589 osób, tj. 33,7%, co oznacza, że ich udział w ogólnej liczbie bezrobotnych zwiększył się o 0,8 pkt proc. Ponadto, bardzo liczną grupę stanowiły osoby posiadające wykształcenie zasadnicze zawodowe – 433 osób, tj. 24,8% (spadek o 0,1 pkt proc.) oraz policealne i średnie zawodowe – 399, tj. 22,8% (wzrost o 0,4 pkt proc.). Najmniej osób posiadało wykształcenie średnie ogólne – 154, tj. 8,8% (oznacza to, że ich udział w ogólnej liczbie zarejestrowanych zmniejszył się o 0,6 pkt proc.) oraz wyższe – 174, tj. 10,0% (oznacza to, że ich udział zmniejszył się o 0,4 pkt proc. w porównaniu z ubiegłym rokiem).

Podział bezrobotnych wg grup wiekowych wskazuje, że najliczniejszą stanowiły osoby bezrobotne w wieku 25-34 lata- 452 osoby, tj. 25,8% ogólnej liczby zarejestrowanych (co oznacza, że ich udział w ogólnej liczbie bezrobotnych zmniejszył się o 1,3 pkt proc. w porównaniu ze stanem na koniec czerwca 2016 roku). Najmniej licznie reprezentowane były osoby w wieku 60 lat i więcej, tj. 182 bezrobotnych, którzy stanowili 10,4% zarejestrowanych (oznacza to wzrost o 3,2 pkt proc. w porównaniu do danych z analogicznego okresu 2016 roku).

2.1. Bezrobotni bez prawa do zasiłku

Spośród bezrobotnych zarejestrowanych w czerwcu 2017r. – 197 osób nie posiadało prawa do zasiłku, tj. 81,1% ogółu rejestrujących się. Na koniec omawianego okresu w rejestrach urzędu pozostawało 1490 bezrobotnych bez prawa do pobierania zasiłku, którzy stanowili 85,2% ogółu bezrobotnych. W porównaniu z czerwcem 2016r. udział tej populacji w ogólnej liczbie bezrobotnych zmniejszył się o 0,9 pkt proc.

W I półroczu br. napływ bezrobotnych bez prawa do zasiłku wyniósł 1484, tj. 79,9% ogółu rejestrujących. Oznacza to, że ich udział utrzymał się na tym samym poziomie jak w analogicznym okresie ubiegłego roku.

2.2. Bezrobotne kobiety

Kobiety wpisane do ewidencji urzędu pracy w czerwcu br. w liczbie 106, stanowiły 43,6% ogółu nowo zarejestrowanych bezrobotnych. W końcu omawianego okresu liczba zarejestrowanych kobiet wynosiła 955, stanowiąc 54,6% ogółu zarejestrowanych bezrobotnych, tj. o 1,4 pkt proc. więcej niż w czerwcu ubiegłego roku.

Tabela 4. Bezrobocie wśród kobiet

Gmina	Liczba bezrobotnych kobiet w końcu czerwca 2017	W tym z prawem do zasiłku
<i>Giżycko m.</i>	484	88
<i>Giżycko gm.</i>	124	17
<i>Ryn</i>	112	19
<i>Wydminy</i>	113	5
<i>Miłki</i>	77	7
<i>Kruklanki</i>	45	3
RAZEM	955	139

W I półroczu br. zarejestrowało się 821 kobiet, tj. 44,1% ogółu rejestrujących się. Oznacza to, że w porównaniu z analogicznym okresem ubiegłego roku, udział tej populacji bezrobotnych w ogólnej liczbie rejestrujących się kobiet zmniejszył się o 1,3 pkt proc. Ewidencję bezrobotnych w tym okresie opuściło 1289 kobiet, tj. 48,7% ogólnego odpływu z ewidencji bezrobotnych (o 5,3 pkt proc. więcej niż w I półroczu 2016 roku).

2.3. Mieszkańcy wsi

W czerwcu br. zarejestrowało się 110 osób zamieszkałych na wsi, tj. 45,3% ogólnego napływu bezrobotnych do rejestracji. W końcu omawianego miesiąca w ewidencji bezrobotnych

znajdowały się 802 osoby zamieszkałe na wsi, które stanowiły 45,9% ogółu zarejestrowanych. W odniesieniu do stanu z końca czerwca ubiegłego roku- udział tej subpopulacji zmniejszyła się o 0,5 pkt proc.

W I półroczu br. zarejestrowało się 841 osób zamieszkałych na wsi, stanowiły one 45,2% ogólnego napływu bezrobotnych, tj. o 1,5 pkt proc. mniej niż w analogicznym okresie ubiegłego roku. Bezrobocie, w omawianym okresie, opuściło 1255 osób, tj. 47,5% ogólnego odpływu z ewidencji. Oznacza to, że w porównaniu z danymi za I półrocze 2016 roku, zwiększył się ich udział w ogólnym odpływie z bezrobocia o 0,5 pkt proc.

2.4. Bezrobotni zwolnieni z przyczyn dotyczących zakładu pracy

W wyniku zwolnień z przyczyn dotyczących zakładu pracy, w czerwcu br. do rejestracji zgłosiło się 16 osób bezrobotnych, tj. 6,6% rejestrujących się. Na koniec omawianego miesiąca w ewidencji urzędu pozostawało 88 osób zwolnionych z przyczyn dotyczących zakładu pracy, które stanowiły 5,0% ogółu zarejestrowanych, co oznacza, że w porównaniu z ubiegłym rokiem ich udział w ogólnej liczbie bezrobotnych zwiększył się o 0,6 pkt proc.

W I półroczu br. zarejestrowały się 84 osoby zwolnione z przyczyn dotyczących zakładu pracy, tj. 4,5% rejestrujących się, co w porównaniu z analogicznym okresem ubiegłego roku oznacza wzrost ich udziału o 1,2 pkt proc.. W omawianym okresie do urzędu nie wpłynęły zapowiedzi zwolnień z przyczyn dotyczących zakładu pracy.

2.5. Bezrobotni bez kwalifikacji zawodowych

W omawianym miesiącu zarejestrowało się 65 osób bez kwalifikacji, tj. 26,8% rejestrujących się. Ewidencję opuściły- z powodu podjęcia pracy – 54 osoby z omawianej grupy, tj. 26,6% ogólnej liczby wyłączonych z ewidencji bezrobotnych z powodu podjęcia pracy.

Osoby nie posiadające kwalifikacji zawodowych na koniec czerwca br. były zarejestrowane w liczbie 491, stanowiąc 28,1% ogółu zarejestrowanych. Oznacza to wzrost ich udziału w ogólnej liczbie bezrobotnych o 1,0 pkt proc. w porównaniu do danych z końca czerwca 2016 roku.

W I półroczu br. zarejestrowały się 494 osoby bez kwalifikacji zawodowych, stanowiły one 26,5% napływu bezrobotnych w tym okresie (w I półroczu 2016r. odpowiednio: -517, - 23,8%). Ewidencję urzędu z powodu podjęcia pracy opuściło 267 osób, tj. 8,1% więcej niż w analogicznym okresie ubiegłego roku.

2.6. Poszukujący pracy

W I półroczu zarejestrowały się 22 osoby poszukujące pracy, tj. o 46,3% mniej niż w analogicznym okresie ubiegłego roku. Natomiast w czerwcu br. zarejestrowało się 2 osób poszukujących pracy. Na koniec omawianego miesiąca w rejestrach urzędu pozostawało 98 osób poszukujących pracy, co oznacza, że w porównaniu z końcem czerwca 2016 roku ich liczba zwiększyła się o 32,4%.

2.7. Osoby w szczególnej sytuacji na rynku pracy

Tabela 5.

Wyszczególnienie		Bezrobotni zarejestrowani w miesiącu sprawozdawczym		Bezrobotni, którzy podjęli pracę w miesiącu sprawozdawczym		Bezrobotni zarejestrowani w końcu miesiąca sprawozdawczego			
		w miesiącu sprawozdawczym		w końcu mies. sprawozdawczego		ogółem		w tym z prawem do zasiłku	
		razem	kobiety	razem	kobiety	razem	kobiety	razem	kobiety
0		1	2	3	4	5	6	7	8
Ogółem (w. 02+04)	01	243	106	203	107	1749	955	259	139
Osoby w szczególnej sytuacji na rynku pracy (z ogółem)									
Osoby będące w szczególnej sytuacji na rynku pracy		228	97	152	80	1521	832	184	91
Do 30 roku życia	02	96	41	64	32	430	278	36	21
w tym do 25 roku życia	03	57	20	37	21	205	125	12	5
Długotrwale bezrobotne	04	82	41	71	44	966	565	4	4
Powyżej 50 roku życia	05	50	19	46	20	626	247	124	53
Korzystający ze świadczeń z pomocy społecznej	06	6	3	1	1	60	36	1	1
Posiadające co najmniej jedno dziecko do 6 roku życia	07	21	16	20	15	299	263	33	26
Posiadające co najmniej jedno dziecko niepełnosprawne do 18 roku życia	08	0	0	0	0	0	0	0	0
Niepełnosprawni	10	21	6	8	3	183	77	20	9

2.7.1. Bezrobotni do 30 roku życia

W końcu czerwca br. w ewidencji urzędu pracy pozostawało 430 osób bezrobotnych do 30 roku życia, które stanowiły 24,6% ogółu zarejestrowanych bezrobotnych (w czerwcu 2016r. odpowiednio: - 609, - 26,8%). Porównując dane rok do roku, obserwujemy spadek liczebności tej grupy bezrobotnych o 29,4%. W omawianym miesiącu napływ w tej grupie bezrobotnych wyniósł 96 osób, z których po raz pierwszy zarejestrowały się 21 osób (21,9% ogółu napływu w tej grupie bezrobotnych). W tym samym okresie z ewidencji bezrobotnych wyłączono 164 osoby, w tym:

- Podjęcie pracy – 64 osoby (w tym 23 bezrobotnych zatrudnienie subsydiowane, tj. 35,9%)
- Rozpoczęcie szkolenia – 7

- Rozpoczęcie stażu – 15
- Niepotwierdzenie gotowości do pracy- 43

W I półroczu br. zarejestrowało się 748 osób bezrobotnych do 30 roku życia, stanowiły one 40,2% ogólnego napływu bezrobotnych (w I półroczu 2016 roku odpowiednio: - 981, - 45,1%). Ewidencję urzędu opuściło 864 osób, tj. 32,7% ogólnego odpływu z bezrobocia (o 10,8 pkt proc. mniej niż w analogicznym okresie ubiegłego roku). Pracę podjęło 391 osób, które stanowiły 45,3% ogółu wykreślonych z ewidencji do 30 roku życia (w I półroczu 2016r. odpowiednio: - 532, - 43,9%).

2.7.2. Bezrobotni do 25 roku życia

W końcu czerwca br. w ewidencji urzędu pracy pozostawało 205 osób bezrobotnych do 25 roku życia, które stanowiły 11,7% ogółu zarejestrowanych bezrobotnych (w czerwcu 2016r. odpowiednio: - 302, - 13,3%). Porównując dane rok do roku, obserwujemy spadek liczebności tej grupy bezrobotnych o 32,1%. W omawianym miesiącu napływ w tej grupie bezrobotnych wyniósł 57 osób, z których po raz pierwszy zarejestrowało się 18 osób (31,6% ogółu napływu w tej grupie bezrobotnych). W tym samym okresie z ewidencji bezrobotnych wyłączono 97 osób, w tym:

- Podjęcie pracy – 37 osób (w tym 12 bezrobotny zatrudnienie subsydiowane, tj. 32,4%)
- Rozpoczęcie szkolenia – 5
- Rozpoczęcie stażu -10
- Niepotwierdzenie gotowości do pracy- 25

W I półroczu br. zarejestrowało się 431 osób bezrobotnych do 25 roku życia, stanowiły one 23,2% ogólnego napływu bezrobotnych (w I półroczu 2016 roku odpowiednio: - 567, - 26,1%). Ewidencję urzędu opuściło 466 osób, tj. 17,6% ogólnego odpływu z bezrobocia (o 7,6 pkt. proc. więcej niż w analogicznym okresie ubiegłego roku). Pracę podjęło 188 osób, które stanowiły 40,3% ogółu wykreślonych z ewidencji do 25 roku życia (w I półroczu 2016r. odpowiednio: - 275, - 39,2%).

2.7.3. Bezrobotni długotrwale

W końcu czerwca br. w ewidencji urzędu pracy pozostawało 966 osób długotrwale bezrobotnych, które stanowiły 55,2% ogółu zarejestrowanych (w czerwcu 2016r. odpowiednio: - 1212, - 53,3%). Oznacza, to spadek ich liczby o 20,3% w porównaniu ze stanem na koniec analogicznego okresu 2016 roku. W miesiącu sprawozdawczym napływ do omawianej grupy bezro-

botnych wyniósł 82 osoby, które stanowiły 33,7% ogólnego napływu osób bezrobotnych w omawianym miesiącu. W czerwcu br. z ewidencji bezrobotnych wyłączono 161 osób długotrwale bezrobotnych, w tym:

- ❑ Podjęcie pracy – 71 osób (w tym 22 bezrobotnych zatrudnienie subsydiowane, tj. 31,0%)
- ❑ Rozpoczęcie szkolenia – 2
- ❑ Rozpoczęcie stażu – 14
- ❑ Rozpoczęcie prac społecznie użytecznych - 1
- ❑ Niepotwierdzenie gotowości do pracy- 30

W I półroczu br. zarejestrowały się 483 osoby długotrwale bezrobotne, tj. 25,9% ogólnego napływu bezrobotnych (w I półroczu 2016r. odpowiednio: - 669 - 30,8%). Ewidencję opuściły 724 osoby z omawianej grupy bezrobotnych, tj. 27,4% ogólnego odpływu z bezrobocia. Pracę podjęło 331 osób, które stanowiły 45,7% ogółu wykreślonych z ewidencji długotrwale bezrobotnych (w I półroczu 2016r. odpowiednio: - 380, - 45,7%).

2.7.4. Bezrobotni powyżej 50 roku życia

W końcu omawianego miesiąca w ewidencji urzędu pracy pozostawało 626 osób w wieku powyżej 50 lat, które stanowiły 35,8% ogółu zarejestrowanych (w czerwcu 2016r. odpowiednio: - 693, - 30,5%). Oznacza to, że liczba tej populacji bezrobotnych zmniejszyła w porównaniu z końcem czerwca 2016 roku o 9,7%. Napływ do omawianej grupy bezrobotnych wyniósł 50 osób, które stanowiły 20,6% ogólnego napływu bezrobotnych do rejestracji. W tym samym okresie z ewidencji bezrobotnych wyłączono 91 osób bezrobotnych w wieku powyżej 50 lat, w tym:

- ❑ Podjęcie pracy – 46 osób (w tym 9 bezrobotnych zatrudnienie subsydiowane, tj. 19,6%)
- ❑ Rozpoczęcie stażu - 3
- ❑ Rozpoczęcie prac społecznie użytecznych - 1
- ❑ Niepotwierdzenie gotowości do pracy- 18

W I półroczu br. zarejestrowało się 415 osób w wieku powyżej 50 roku życia, stanowiły one 22,3% napływu bezrobotnych w tym okresie (w I półroczu 2016 roku odpowiednio: - 376, -17,3%). Ewidencję urzędu opuściło 531 osób, tj. 20,1% ogólnego odpływu z bezrobocia. Pracę podjęły 283 osoby, które stanowiły 53,3% ogółu wykreślonych z ewidencji bezrobotnych powyżej 50 roku życia (w I półroczu 2016r. odpowiednio: -292, - 54,2%).

2.7.5. Osoby niepełnosprawne

W czerwcu br. w urzędzie zarejestrowało się 21 osób niepełnosprawnych bezrobotnych, tj. 8,6% ogólnej liczby rejestrujących się. Natomiast ewidencję opuściło z powodu podjęcia pracy 8 bezrobotnych z tej grupy (tj. 3,9% ogólnej liczby podjęć pracy przez osoby bezrobotne). Na koniec omawianego miesiąca zarejestrowane były 183 osoby niepełnosprawne- bezrobotne (10,5% ogólnej liczby bezrobotnych) oraz 68 niepełnosprawnych poszukujących pracy i nie pozostających w zatrudnieniu (w końcu czerwca 2016 roku odpowiednio: -217, -58). Wśród niepełnosprawnych bezrobotnych – prawa do zasiłku nie posiadały 163 osoby, które stanowiły 89,1% tej grupy bezrobotnych.

Ze względu na rodzaj niepełnosprawności- najliczniejszą grupę stanowiły osoby z upośledzeniem narządu ruchu- 73 osoby (tj. 39,9% zarejestrowanych niepełnosprawnych bezrobotnych), choroby psychiczne- 16 (8,7%), choroby neurologiczne- 16 (8,7%) oraz choroby układu oddechowego i układu krążenia- 15 (8,2%).

W I półroczu br. zarejestrowały się 131 osoby niepełnosprawne, które stanowiły 7,0% napływu bezrobotnych w omawianym okresie (w I półroczu 2016r. odpowiednio: - 143, - 6,6%). Ewidencję urzędu opuściło 166 niepełnosprawnych bezrobotnych, tj. 6,3% ogółu wyłączonych z ewidencji w omawianym okresie (w I półroczu 2016r. odpowiednio: - 152, - 5,5%). Z osób, które zostały wyrejestrowane – 68 osób podjęło pracę, tj. 41,0% ogólnego odpływu niepełnosprawnych bezrobotnych (w I półroczu 2016r. odpowiednio: -85 -55,9%).

3. AKTYWIZACJA ZAWODOWA BEZROBOTNYCH

3.1. Roboty publiczne (Tabela 6.)

Źródła finansowania	Skierowani do robót publicznych		Ukończyli udział w robotach publicznych		Przerwali udział w 2017 roku	Pozostający w zatrudnieniu przy robotach publicznych na koniec miesiąca
	W miesiącu sprawozdawczym	Ogółem w 2017 roku	W miesiącu sprawozdawczym	Ogółem w 2017 roku		
FP	14	64	1	1	1	62
Razem	14	64	1	1	1	62

3.2. Prace interwencyjne (Tabela 7.)

Źródła finansowania	Skierowani do prac interwencyjnych		Ukończyli udział w pracach interwencyjnych		Przerwali udział w 2017 roku	Pozostający w zatrudnieniu przy pracach interwencyjnych na koniec miesiąca sprawozdawczego / w tym kontynuujący z 2016/
	W miesiącu sprawozdawczym	Ogółem w 2017 roku	W miesiącu sprawozdawczym	Ogółem w 2017 roku		
FP	19	72	14	35	7	72
PO WER „Aktywizacja osób młodych pozostających bez pracy w powiecie giżyckim”	0	13	0	1	0	13
RPO „Aktywizacja osób powyżej 30 roku życia pozostających bez pracy w powiecie giżyckim”	1	47	0	4	3	45
Razem	20	132	14	40	10	130

3.3. Refundacja pracodawcy kosztów wyposażenia lub doposażenia stanowiska pracy (Tabela 8.)

Źródła finansowania	Ilość podpisanych umów		Skierowani bezrobotni/poszukujący pracy	
	W miesiącu sprawozdawczym	W 2017 roku	W miesiącu sprawozdawczym	W 2017 roku
FP	0	0	0	9
RPO „Aktywizacja osób powyżej 30 roku życia pozostających bez pracy w powiecie giżyckim”	9	18	13	26
Razem	9	18	13	35

3.4. Przyznanie jednorazowych środków na rozpoczęcie działalności gospodarczej (Tabela 9.)

Źródła finansowania	Ilość udzielonych dotacji w omawianym miesiącu	Ilość udzielonych dotacji w 2017 roku
FP	0	2
PO WER „Aktywizacja osób młodych pozostających bez pracy w powiecie giżyckim”	0	13
RPO „Aktywizacja osób powyżej 30 roku życia pozostających bez pracy w powiecie giżyckim”	0	10
PFRON	1	1
Razem	1	26

3.5. Staże (w tym bon stażowy) (Tabela 10.)

Źródła finansowania	Skierowani do odbycia stażu		Ukończyli odbywanie stażu		Przerwali udział w 2017 roku	Odbywający staż na koniec miesiąca sprawozdawczego
	W miesiącu sprawozdawczym	Ogółem w 2017 roku	W miesiącu sprawozdawczym	Ogółem w 2017 roku		
FP	17	33	0	2	0	33
PO WER „Aktywizacja osób młodych pozostających bez pracy w powiecie giżyckim”	3	89	1	1	17	71
RPO „Aktywizacja osób powyżej 30 roku życia pozostających bez pracy w powiecie giżyckim”	16	63	0	0	5	58
Bon stażowy FP	0	1	0	0	0	1
Bon stażowy PO WER	0	0	0	0	0	0
Razem	36	186	1	3	22	163

3.6. Szkolenia (w tym bon szkoleniowy)

W czerwcu 2017r. zorganizowano 5 szkoleń, na które skierowano 10 osób bezrobotnych. Na koniec omawianego okresu szkolenia kontynuowało 6 osób. W omawianym miesiącu z bezrobotnych, którzy w ostatnich 3 miesiącach ukończyli szkolenia – zatrudnienie uzyskało 19 osób, w tym 1 kobieta.

(Tabela 11.)

Źródła finansowania	Skierowani na szkolenie		Ukończyli udział w szkoleniu		Przerwali udział w 2017 roku	Kontynuujący szkolenie na koniec miesiąca sprawozdawczego
	W miesiącu sprawozdawczym	Ogółem w 2017 roku	W miesiącu sprawozdawczym	Ogółem w 2017 roku		
FP	3	27	6	28	0	2
PO WER „Aktywizacja osób młodych pozostających bez pracy w powiecie giżyckim”	7	22	8	18	0	4
Bon szkoleniowy	0	0	0	0	0	0
Razem	10	49	14	46	0	6

Tabela 12. Kierunki szkoleń rozpoczętych w miesiącu sprawozdawczym

Kierunki szkoleń	Liczba osób
Spawanie blach i rur spoinami pachwinowymi metodą MAG 135 i TIG 141	1
Kadry i płace	2
Kurs prawa jazdy kat. C	3
Kierowca wózków jezdniowych z napędem silnikowym	2
Sprzedawca z obsługą kasy fiskalnej	2
Razem	10

3.7. Prace społecznie użyteczne (Tabela 13.)

Źródła finansowania	Skierowani do PSU		Ukończyli udział		Przerwali udział w 2017 roku	Kontynuujący zatrudnienie na koniec miesiąca sprawozdawczego
	W miesiącu sprawozdawczym	Ogółem w 2017 roku	W miesiącu sprawozdawczym	Ogółem w 2017 roku		
FP	2	47	0	0	13	34
Razem	2	47	0	0	13	34

3.8. Inne formy aktywizacji (Tabela 14.)

Forma aktywizacji	Okres	
	W miesiącu sprawozdawczym	Ogółem w 2017 roku
Refundacja części kosztów poniesionych na wynagrodzenia, nagrody oraz skł. na ubezpieczenie społeczne osób bezrobotnych do 30 roku życia /art. 150f/	11	47
Indywidualny program zatrudnienia socjalnego	0	10
Jednorazowa refundacja poniesionych kosztów z tytułu opłaconych składek na ubezpieczenia społeczne w związku z zatrudnieniem skierowanego bezrobotnego /art. 47/	1	3
Bon na zasiedlenie	5	15
Zatrudnienie wspierane	0	1
Razem	17	76

4. Pośrednictwo pracy**4.1. Oferty pracy²**

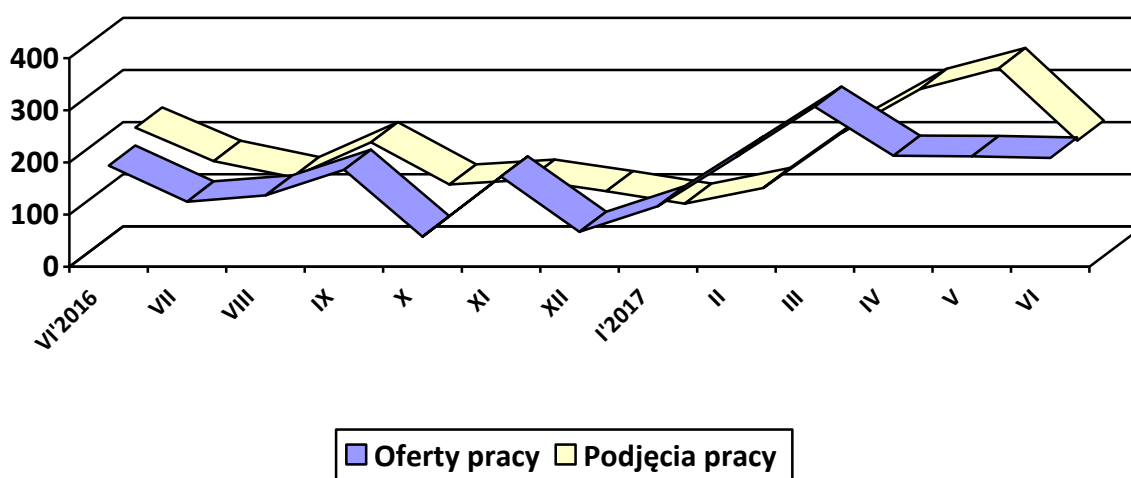
W omawianym miesiącu w urzędzie pracy zgłoszono i pozyskano 209 wolnych miejsc pracy i miejsc aktywizacji zawodowej (w tym 92 oferty pracy niesubsydiowanej, tj. 44,0% ogólnej liczby ofert), co w porównaniu z analogicznym okresem 2016 roku oznacza wzrost o 15 miejsca pracy. Z sektora publicznego zgłoszono 36 ofert pracy, co stanowiło 17,2% ogółu ofert pozosta-

jących w dyspozycji urzędu. W omawianym miesiącu na jedną ofertę pracy przypadało ok. 8 bezrobotnych. Przyjęcia odpowiedniej pracy lub innej formy pomocy bez uzasadnionej przyczyny – odmówiło 15 osób, w tym 4 kobiety. Natomiast gotowości do podjęcia pracy nie potwierdziło 106 bezrobotnych, w tym 32 kobiet.

Tabela 15. Napływ ofert pracy w poszczególnych miesiącach a podjęcia pracy przez bezrobotnych

Wyszczególnienie	Napływ ofert pracy	Podjęcia pracy przez bezrobotnych
Czerwiec	194	228
Lipiec	125	164
Sierpień	137	133
Wrzesień	186	200
Październik	58	119
Listopad	173	128
Grudzień	67	106
Styczeń' 2017	116	82
Luty	211	62
Marzec	307	218
Kwiecień	213	302
Maj	212	342
Czerwiec	209	203

Wykres 3. Napływ ofert pracy a podjęcia pracy



W czerwcu 2017r. doradcy klienta instytucjonalnego odwiedzili 25 pracodawców z terenu powiatu giżyckiego. Ponadto, pozyskali 13 nowych podmioty gospodarcze do współpracy.

W I półroczu br. w urzędzie pracy zgłoszono i pozyskano 1268 ofert pracy (w tym 677 miejsc pracy niesubsydiowanej, tj. 53,4% ogółu ofert), co w porównaniu z analogicznym okresem 2016 roku – oznacza wzrost o 4,7%. Z sektora publicznego zgłoszono 267 wolnych miejsc pracy, co stanowiło 21,1% ogółu ofert pozostających w dyspozycji urzędu (w analogicznym okresie ubiegłego roku odpowiednio: -225, -18,6%). Najliczniej poszukiwani byli pracownicy w

² Oferty pracy są to zgłoszone przez pracodawców oraz pozyskane przez PUP wolne miejsca zatrudnienia lub innej pracy zarobkowej oraz miejsca aktywizacji zawodowej (m. in. stażu, przygotowania zawodowego dorosłych, prac społecznie użytecznych).

zawodach: sprzedawca- 83 osoby, tj. 6,6% ogólnej liczby ofert pracy, kucharz- 71 (5,6%), pomoc kuchenna- 62 (4,9%), pomocniczy robotnik budowlany- 50 (3,9%), robotnik oczyszczania miasta- 49 (3,9%), robotnik gospodarczy- 46 (3,6%), kelner- 45 (3,6%) oraz technik prac biurowych- 40 (3,2%).

W omawianym półroczu doradcy klienta instytucjonalnego odwiedzili 82 pracodawców z terenu powiatu giżyckiego. Ponadto, pozyskali 59 nowych podmiotów gospodarczych do współpracy.

W I półroczu br. zorganizowano 6 Giełd Pracy, na których poszukiwani byli do zatrudnienia: sprzedawcy (3 miejsca pracy), sprzedawcy w stacji paliw (2), pracownicy budowlani (7), kierowca samochodu ciężarowego (1) oraz robotnik leśny (2).

4.2 Indywidualny Plan Działania (IPD)

W czerwcu br. objęto Indywidualnym Planem Działania 216 osób bezrobotnych, w tym 109 kobiet. Na koniec omawianego miesiąca IPD realizowało 1705 bezrobotnych, w tym 975 kobiet. Natomiast I półroczu br. przygotowano IPD dla 1922 bezrobotnych.

4.3 Profile pomocy

Na koniec czerwca br. w ewidencji bezrobotnych pozostawało 1678 osób z ustalonym profilem pomocy (tj. 95,9% ogólnej liczby zarejestrowanych bezrobotnych), z tego: 10 osób – profil I (0,6% ogólnej liczby ustalonych profili pomocy); 802 osób – profil II (47,8%); 866 osób – profil III (51,6%).

Tabela 16. Bezrobotni z ustalonym profilem pomocy

Lp	Wyszczególnienie	Profil I	Profil II	Profil III
1.	Ogółem	10	802	866
2.	w tym Kobiety	7	400	522
Wg czasu pozostawania bez pracy:				
3.	Do 1 miesiąca	4	149	41
4.	1-3	1	171	76
5.	3-6	3	142	88
6.	6-12	2	130	163
7.	12-24	0	98	198
8.	Pow. 24	0	112	300
Wg wieku:				
9.	18-24	1	125	64
10.	25-34	7	242	193
11.	35-44	2	153	166
12.	45-54	0	142	151
13.	55-59	0	98	158
14.	60 i więcej	0	42	134
Wg wykształcenia:				
15.	Wyższe	8	102	55
16.	Policealne i śr. zawodowe	1	199	186

17.	Średnie ogólnokształcące	1	88	54
18.	Zasadnicze zawodowe	0	218	208
19.	Gimnazjalne i poniżej	0	195	363
Wg stażu pracy:				
20.	Do 1 roku	3	164	165
21.	1-5	5	169	166
22.	5-10	1	134	116
23.	10-20	1	136	123
24.	20-30	0	81	107
25.	30 i więcej	0	25	46
26.	Bez stażu	0	93	143
Pozostałe kategorie bezrobotnych:				
27.	Do 30 roku życia	7	201	142
28.	Długotrwale bezrobotni	2	398	579
29.	Powyżej 50 roku życia	0	187	370
30.	Korzystający ze świadczeń pomocy społecznej	0	24	35
31.	Posiadający co najmniej jedno dziecko do 6 roku życia	1	79	186
32.	Nieppełnosprawni	0	53	110

Załącznik 1

BEZROBOTNI WEDŁUG CZASU POZOSTAWANIA BEZ PRACY, WIEKU, POZIOMU WYKSZTAŁCENIA I STAŻU PRACY**1. Bezrobotni ogółem**

Wyszczególnienie			Liczba bezrobotnych razem	z tego według czasu pozostawania bez pracy w miesiącach						Liczba bezrobotnych kobiet	z tego według czasu pozostawania bez pracy w miesiącach						Bezrobotni w okresie do 12 miesięcy od dnia ukończenia nauki razem	Liczba poszukujących pracy	
				do 1	1-3	3-6	6-12	12-24	pow. 24		do 1	1-3	3-6	6-12	12-24	pow. 24		razem	kobiety
0			1	2	3	4	5	6	7	8	9	10	11	12	13	14	15	16	17
Czas pozostawania bez pracy w miesiącach	do 1	01	214	214	X	X	X	X	X	93	93	X	X	X	X	X	12	2	0
	1-3	02	258	X	258	X	X	X	X	119	X	119	X	X	X	X	10	9	2
	3-6	03	245	X	X	245	X	X	X	127	X	X	127	X	X	X	3	4	3
	6-12	04	312	X	X	X	312	X	X	194	X	X	X	194	X	X	9	21	12
	12-24	05	302	X	X	X	X	302	X	174	X	X	X	X	174	X	X	37	18
	pow. 24	06	418	X	X	X	X	X	418	248	X	X	X	X	X	248	X	25	9
Wiek	18-24	07	205	47	45	27	33	31	22	125	16	24	12	26	28	19	20	6	2
	25-34	08	452	64	71	62	93	72	90	318	32	37	39	73	58	79	11	23	7
	35-44	09	334	42	40	47	69	54	82	199	20	18	26	41	37	57	2	31	17
	45-54	10	312	34	50	50	40	50	88	163	19	26	27	19	24	48	1	15	8
	55-59	11	264	18	35	33	52	53	73	124	6	13	20	27	24	34	0	8	4
	60 lat i więcej	12	182	9	17	26	25	42	63	26	0	1	3	8	3	11	0	15	6
Wykształcenie	Wyższe	13	174	35	25	30	37	26	21	129	23	15	24	32	21	14	15	8	4
	policealne i średnie zawodowe	14	399	52	62	56	74	67	88	256	26	34	37	55	42	62	12	10	6
	średnie ogólnokształcące	15	154	25	21	25	36	25	22	104	16	11	12	28	21	16	7	12	2
	zasadnicze zawodowe	16	433	47	77	58	66	73	112	196	13	28	24	32	38	61	0	21	5
	gimnazjalne i poniżej	17	589	55	73	76	99	111	175	270	15	31	30	47	52	95	0	47	27
Staż pracy ogółem	do 1 roku	18	340	51	46	41	51	62	89	200	23	23	18	36	42	58	11	10	4
	1-5	19	355	46	54	44	67	59	85	200	20	23	26	46	35	50	4	5	4
	5-10	20	259	38	38	37	46	45	55	153	14	19	22	35	28	35	0	7	3
	10-20	21	273	18	36	54	57	45	63	136	8	21	29	24	23	31	1	6	3
	20-30	22	197	23	34	32	32	32	44	69	12	10	12	16	5	14	1	4	2
	30 lat i więcej	23	80	9	16	12	16	12	15	19	1	4	5	5	1	3	0	5	2
	bez stażu	24	245	29	34	25	43	47	67	178	15	19	15	32	40	57	17	61	26
Ogółem	25	1749	214	258	245	312	302	418	955	93	119	127	194	174	248	34	98	44	

2. Bezrobotni będący w szczególnej sytuacji na rynku pracy

2.1. Ogółem

Wyszczególnienie		Liczba bezrobotnych będących w szczególnej sytuacji na rynku pracy razem	z rubryki 1								
			do 30 roku życia	do 25 roku życia	długotrwale bezrobotne	pow. 50 roku życia	korzystające z świadczeń z pomocy społecznej	posiadające co najmniej jedno dziecko do 6 roku życia	posiadające co najmniej jedno dziecko niepełnosprawne do 18 roku życia	niepełnosprawni	
0		1	2	3	4	5	6	7	8	9	
Czas pozostawania bez pracy w miesiącach	do 1	26	158	81	47	41	47	5	19	0	9
	1-3	27	192	81	45	37	82	7	33	0	22
	3-6	28	183	56	27	44	86	4	34	0	19
	6-12	29	268	86	33	129	101	10	55	0	28
	12-24	30	302	67	31	302	124	7	66	0	42
	pow. 24	31	418	59	22	413	186	27	92	0	63
Wiek	18-24	32	205	X	205	70	X	3	62	0	7
	25-34	33	389	225	X	234	X	12	173	0	21
	35-44	34	215	X	X	192	X	12	57	0	30
	45-54	35	266	X	X	183	180	15	7	0	51
	55-59	36	264	X	X	166	264	13	0	0	48
	60 lata i więcej	37	182	X	X	121	182	5	0	0	26
Wyszktałcenie	Wyższe	38	134	65	10	71	19	0	27	0	7
	policealne i średnie zawodowe	39	337	103	59	207	140	8	69	0	41
	średnie ogólnokształcące	40	141	75	45	79	23	6	34	0	6
	zasadnicze zawodowe	41	379	67	21	253	191	16	56	0	57
	gimnazjalne i poniżej	42	530	120	70	356	253	30	113	0	72
Staż pracy ogółem	do 1 roku	43	312	134	59	220	75	18	72	0	29
	1-5	44	299	126	44	190	52	9	75	0	34
	5-10	45	208	22	0	135	61	7	51	0	26
	10-20	46	208	1	X	142	158	7	18	0	41
	20-30	47	183	X	X	106	177	2	3	0	30
	30 lat i więcej	48	79	X	X	30	79	0	0	0	5
	bez stażu	49	232	147	102	143	24	17	80	0	18
kategorie bezrobotnych będących w szczególnej sytuacji na rynku pracy	Do 30 roku życia	50	430	X	205	178	X	8	150	0	16
	W tym do 25 roku życia	51	205	205	X	70	X	3	62	0	7
	Długotrwale bezrobotni	52	966	178	70	X	394	47	191	0	119
	Powyżej 50 roku życia	53	626	X	X	394	X	25	2	0	105
	korzystające z świadczeń z pomocy społecznej	54	60	8	3	47	25	X	9	0	13
	posiadające co najmniej jedno dziecko do 6 roku życia	55	299	150	62	191	2	9	X	0	9
	posiadające co najmniej jedno dziecko niepełnosprawne do 18 roku życia	56	0	0	0	0	0	0	0	X	0
Niepełnosprawni	57	183	16	7	119	105	13	9	0	X	
Ogółem	58	1521	430	205	966	626	60	299	0	183	

2.2. Kobiety

Wyszczególnienie		Liczba bezrobotnych kobiet będących w szczególnej sytuacji na rynku pracy razem	z rubryki 1								
			do 30 roku życia	do 25 roku życia	długotrwale bezrobotne	pow. 50 roku życia	korzystające z świadczeń z pomocy społecznej	posiadające co najmniej jedno dziecko do 6 roku życia	posiadające co najmniej jedno dziecko niepełnosprawne do 18 roku życia	niepełnosprawni	
0		1	2	3	4	5	6	7	8	9	
Czas pozostawania bez pracy w miesiącach	do 1	59	66	34	16	22	17	2	14	0	3
	1-3	60	91	40	24	17	32	6	26	0	9
	3-6	61	87	25	12	26	37	3	27	0	9
	6-12	62	166	69	26	78	47	4	48	0	12
	12-24	63	174	57	28	174	42	5	63	0	15
	pow. 24	64	248	53	19	248	72	16	85	0	29
Wiek	18-24	65	125	X	125	58	X	3	62	0	2
	25-34	66	283	153	X	189	X	10	154	0	12
	35-44	67	138	X	X	124	X	8	43	0	14
	45-54	68	136	X	X	94	97	8	4	0	26
	55-59	69	124	X	X	81	124	7	0	0	19
	60 lat i więcej	70	26	X	X	19	26	0	0	0	4
Wysztalcenie	wyższe	71	99	49	5	51	10	0	27	0	4
	policealne i średnie zawodowe	72	214	66	34	145	76	6	63	0	22
	średnie ogólnokształcące	73	93	43	27	60	18	5	31	0	3
	zasadnicze zawodowe	74	179	38	10	136	66	6	44	0	19
	gimnazjalne i poniżej	75	247	82	49	173	77	19	98	0	29
Staż pracy ogółem	do 1 roku	76	189	85	30	146	35	13	66	0	14
	1-5	77	171	77	24	112	17	3	66	0	12
	5-10	78	121	10	0	83	33	4	40	0	11
	10-20	79	100	0	X	73	71	3	11	0	21
	20-30	80	62	X	X	34	60	0	1	0	7
	30 lat i więcej	81	19	X	X	5	19	0	0	0	1
	bez stażu	82	170	106	71	112	12	13	79	0	11
kategorie bezrobotnych będących w szczególnej sytuacji na rynku pracy	Do 30 roku życia	83	278	X	125	146	X	8	143	0	7
	W tym do 25 roku życia	84	125	125	X	58	X	3	62	0	2
	Długotrwale bezrobotni	85	565	146	58	X	158	27	176	0	47
	Powyżej 50 roku życia	86	247	X	X	158	X	9	2	0	40
	korzystające z świadczeń z pomocy społecznej	87	36	8	3	27	9	X	9	0	5
	posiadające co najmniej jedno dziecko do 6 roku życia	88	263	143	62	176	2	9	X	0	6
	posiadające co najmniej jedno dziecko niepełnosprawne do 18 roku życia	89	0	0	0	0	0	0	0	X	0
	Niepełnosprawni	90	77	7	2	47	40	5	6	0	X
Ogółem	91	832	278	125	565	247	36	263	0	77	