



POWIATOWY URZĄD PRACY
w Giżycku
ul. Gdańska 11
www.gizycko.pup.gov.pl

***Analiza lokalnego rynku pracy
powiatu giżyckiego
w lipcu 2017 roku***

1. Poziom i dynamika bezrobocia w powiecie giżyckim

Według stanu na koniec lipca 2017 roku w powiecie giżyckim zarejestrowanych było 1693 bezrobotnych, w tym 963 kobiety. Liczba bezrobotnych zmniejszyła się o 21,8% w porównaniu ze stanem na koniec lipca 2016 roku. Analizując dane dotyczące osób pozostających bez pracy, do danych z końca poprzedniego miesiąca, obserwujemy spadek bezrobocia o 3,2%.

Stopa bezrobocia w powiecie giżyckim według danych GUS na koniec lipca 2017r. wynosiła **9,8%** ludności aktywnej zawodowo, tj. 2,6 pkt proc. mniej niż w końcu lipca 2016 roku (kraj–7,1%, województwo–12,0%, podregion ełcki¹–14,1%).

Wykres 1. Stopa bezrobocia [%] w powiecie giżyckim

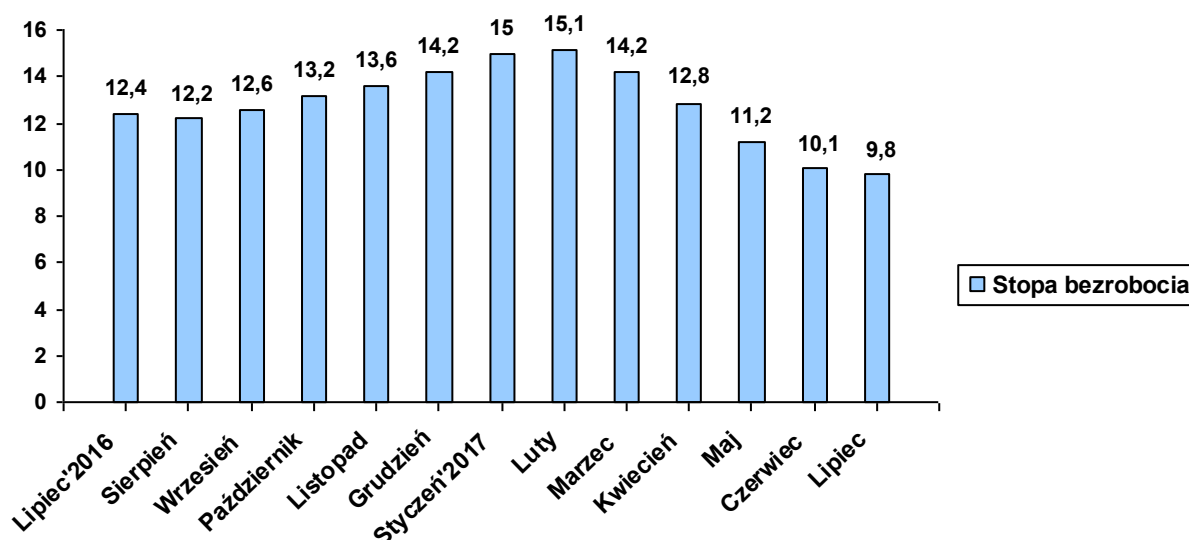


Tabela 1. Bezrobotni zarejestrowani w poszczególnych gminach powiatu giżyckiego

Gmina	Liczba bezrobotnych w końcu lipca 2017	w tym z prawem do zasiłku
<i>Giżycko m.</i>	842	144
<i>Giżycko gm.</i>	249	37
<i>Ryn</i>	176	33
<i>Wydminy</i>	213	25
<i>Miłki</i>	129	13
<i>Kruklanki</i>	84	7
RAZEM	1693	259

¹ W skład podregionu wchodzi powiaty: ełcki, giżycki, olecki, piski, gołdapski i węgorzewski.

W omawianym miesiącu zarejestrowało się 271 bezrobotnych, natomiast ewidencję urzędu opuściło 327 osób. Napływ do bezrobocia był o 56 osób niższy od odpływu.

Podstawowym składnikiem napływu były ponowne rejestracje: 222 osoby zarejestrowały się po raz kolejny (81,9% ogółu nowo zarejestrowanych). Natomiast rejestrujących się po raz pierwszy było – 49 tj. 18,1% rejestrujących się. Wśród osób wyłączonych z ewidencji najliczniejszą grupę stanowili bezrobotni wykreśleni z innych powodów niż podjęcie pracy – 164 osoby, tj. 50,2% ogółu osób wyłączonych z ewidencji w omawianym miesiącu.

Tabela 2. Napływ i odpływ z bezrobocia

Wyszczególnienie	Nowa rejestracja	Wyłączeni z ewidencji	z tego	
			Podjęcie pracy	Inne powody
Lipiec 2016	261	368	164	204
Sierpień	268	309	133	176
Wrzesień	444	365	200	165
Październik	393	268	119	149
Listopad	393	313	128	185
Grudzień	393	270	106	164
Styczeń 2017	436	219	82	137
Luty	331	326	112	214
Marzec	345	524	218	306
Kwiecień	237	528	302	226
Maj	270	590	342	248
Czerwiec	243	458	203	255
Lipiec	271	327	163	164

Wykres 2. Napływ i odpływ z bezrobocia

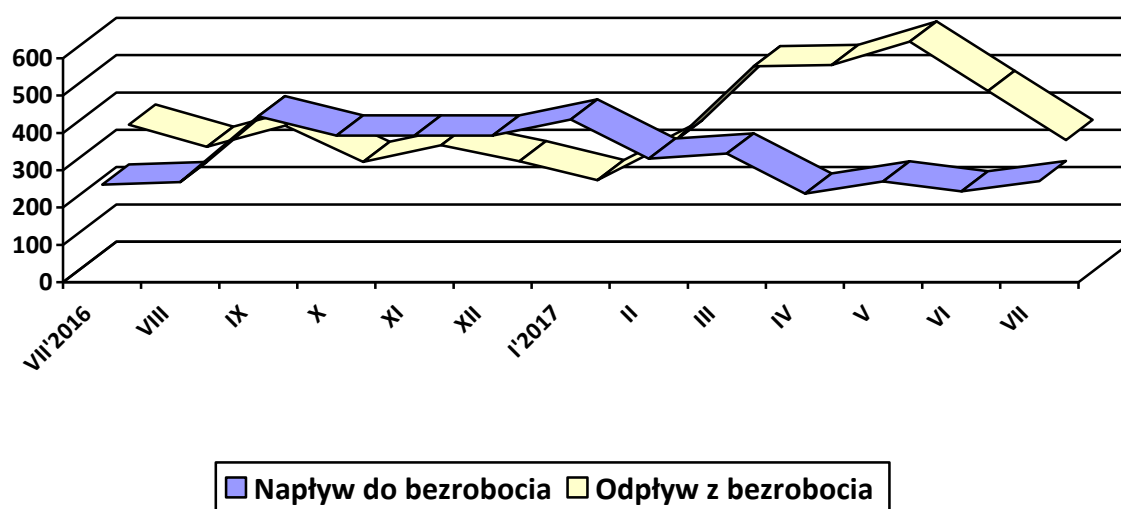


Tabela 3. Porównanie bezrobocia w okresie sprawozdawczym 2016- 2017

Gmina	Liczba bezrobotnych w końcu lipca 2016 roku	% udział w ogólnej liczbie zarejestrowanych	Liczba bezrobotnych w końcu lipca 2017 roku	% udział w ogólnej liczbie zarejestrowanych	[+/-] wskaźnik zmian w pkt proc.
Giżycko m.	1086	50,1	842	49,7	- 0,4
Giżycko Gm.	299	13,8	249	14,7	+ 0,9
Ryn	201	9,3	176	10,4	+ 1,1
Wydminy	269	12,4	213	12,6	+ 0,2
Miłki	184	8,5	129	7,6	- 0,9
Kruklanki	127	5,9	84	5,0	- 0,9
RAZEM	2166		1693		

2. Struktura bezrobocia /załącznik 1/

Na koniec omawianego miesiąca struktura bezrobotnych „pracujący przed rejestracją i dotychczas nie pracujący” oraz ich udział w ogólnej liczbie zarejestrowanych nie uległy znaczącym zmianom w porównaniu ze stanem na koniec lipca ubiegłego roku. W końcu omawianego miesiąca udział pracujących przed nabyciem statusu bezrobotnego, w ogólnej liczbie zarejestrowanych bezrobotnych, wynosił 86,5%. Bezrobotni, którzy dotychczas nie pracowali, stanowili 13,5% ogółu zarejestrowanych (w lipcu 2016r. odpowiednio: 85,2%; 14,8%).

Analizując bezrobocie w powiecie giżyckim ze względu na staż pracy jaki posiadają zarejestrowane osoby możemy stwierdzić, że ich rozkład w poszczególnych grupach (przedziałów czasowych) w niewielkim stopniu odbiegał od analogicznego okresu 2016 roku. Spośród wszystkich zarejestrowanych bezrobotnych największą grupę stanowili bezrobotni ze stażem pracy 1-5 lat, tj. 354 osób, które stanowiły 20,9% ogółu zarejestrowanych (w porównaniu z analogicznym okresem ubiegłego roku oznacza, że ich udział zmniejszył się o 0,4 pkt proc.).

Najmniej liczna grupa bezrobotnych - 70 osób, tj. 4,1% ogółu bezrobotnych - posiadała staż pracy 30 lat i więcej (udział w ogólnej liczbie zarejestrowanych zmniejszył się o 0,2 pkt proc.). Bezrobotni nie wykazujący stażu pracy – zarejestrowani w liczbie 228, stanowili 13,5% ogółu pozostających w ewidencji (w porównaniu z analogicznym okresem ubiegłego roku oznacza, że ich udział zmniejszył się o 1,3 pkt proc.).

Ze względu na czas pozostawania bez pracy możemy stwierdzić, że najliczniejsza grupa bezrobotnych – 414 osób, tj. 24,5% pozostawała bez pracy powyżej 24 miesięcy (w lipcu 2016 roku była to grupa bezrobotnych od 6-12 miesięcy – 447 osób, tj. 20,6%). Najmniej liczną grupę stanowili bezrobotni pozostający bez pracy od 3 do 6 miesięcy – 221 osób, tj. 13,1% (w lipcu

2016 roku była to grupa bezrobotnych pozostająca bez pracy do 1 miesiący – 207 osób, tj. 9,6%).

Porównując rok do roku, zarejestrowanych bezrobotnych ze względu na posiadane wykształcenie możemy stwierdzić, że ich rozkład zmienił się nieznacznie. Nadal wśród osób bezrobotnych dominowały osoby z wykształceniem gimnazjalnym i niższym – 560 osób, tj. 33,1%, co oznacza, że ich udział w ogólnej liczbie bezrobotnych zwiększył się o 0,9 pkt proc. Ponadto, bardzo liczną grupę stanowiły osoby posiadające wykształcenie zasadnicze zawodowe – 406 osób, tj. 24,0% (spadek o 0,5 pkt proc.) oraz policealne i średnie zawodowe – 383, tj. 22,6% (spadek o 0,4 pkt proc.). Najmniej osób posiadało wykształcenie średnie ogólne – 142, tj. 8,4% (oznacza to, że ich udział w ogólnej liczbie zarejestrowanych zmniejszył się o 0,5 pkt proc.) oraz wyższe – 202, tj. 11,9% (oznacza to, że ich udział zwiększył się o 0,3 pkt proc. w porównaniu z ubiegłym rokiem).

Podział bezrobotnych wg grup wiekowych wskazuje, że najliczniejszą stanowiły osoby bezrobotne w wieku 25-34 lata- 445 osób, tj. 26,3% ogólnej liczby zarejestrowanych (co oznacza, że ich udział w ogólnej liczbie bezrobotnych zmniejszył się o 1,8 pkt proc. w porównaniu ze stanem na koniec lipca 2016 roku). Najmniej licznie reprezentowane były osoby w wieku 60 lat i więcej, tj. 174 bezrobotnych, którzy stanowili 10,3% zarejestrowanych (oznacza to wzrost o 3,2 pkt proc. w porównaniu do danych z analogicznego okresu 2016 roku).

2.1. Bezrobotni bez prawa do zasiłku

Spośród bezrobotnych zarejestrowanych w lipcu 2017r. – 217 osób nie posiadało prawa do zasiłku, tj. 80,1% ogółu rejestrujących się. Na koniec omawianego okresu w rejestrach urzędu pozostawało 1434 bezrobotnych bez prawa do pobierania zasiłku, którzy stanowili 84,7% ogółu bezrobotnych. W porównaniu z lipcem 2016r. udział tej populacji w ogólnej liczbie bezrobotnych zmniejszył się o 1,3 pkt proc.

2.2. Bezrobotne kobiety

Kobiety wpisane do ewidencji urzędu pracy w lipcu br. w liczbie 143, stanowiły 52,8% ogółu nowo zarejestrowanych bezrobotnych. W końcu omawianego okresu liczba zarejestrowanych kobiet wynosiła 963, stanowiąc 56,9% ogółu zarejestrowanych bezrobotnych, tj. o 2,5 pkt proc. więcej niż w lipcu ubiegłego roku.

Tabela 4. Bezrobocie wśród kobiet

Gmina	Liczba bezrobotnych kobiet w końcu lipca 2017	W tym z prawem do zasiłku
<i>Giżycko m.</i>	483	86
<i>Giżycko gm.</i>	131	16
<i>Ryn</i>	107	16
<i>Wydminy</i>	111	9
<i>Miłki</i>	85	8
<i>Kruklanki</i>	46	3
RAZEM	963	138

2.3. Mieszkańcy wsi

W lipcu br. zarejestrowało się 121 osób zamieszkałych na wsi, tj. 44,7% ogólnego napływu bezrobotnych do rejestracji. W końcu omawianego miesiąca w ewidencji bezrobotnych znajdowało się 775 osób zamieszkałych na wsi, które stanowiły 45,8% ogółu zarejestrowanych. W odniesieniu do stanu z końca lipca ubiegłego roku- udział tej subpopulacji zmniejszyła się o 0,3 pkt proc.

2.4. Bezrobotni zwolnieni z przyczyn dotyczących zakładu pracy

W wyniku zwolnień z przyczyn dotyczących zakładu pracy, w lipcu br. do rejestracji zgłosiło się 9 osób bezrobotnych, tj. 3,3% rejestrujących się. Na koniec omawianego miesiąca w ewidencji urzędu pozostawało 85 osób zwolnionych z przyczyn dotyczących zakładu pracy, które stanowiły 5,0% ogółu zarejestrowanych, co oznacza, że w porównaniu z ubiegłym rokiem ich udział w ogólnej liczbie bezrobotnych zwiększył się o 1,0 pkt proc.

2.5. Bezrobotni bez kwalifikacji zawodowych

W omawianym miesiącu zarejestrowało się 60 osób bez kwalifikacji, tj. 22,1% rejestrujących się. Ewidencję opuścili- z powodu podjęcia pracy – 34 osoby z omawianej grupy, tj. 20,9% ogólnej liczby wyłączonych z ewidencji bezrobotnych z powodu podjęcia pracy.

Osoby nie posiadające kwalifikacji zawodowych na koniec lipca br. były zarejestrowane w liczbie 468, stanowiąc 27,6% ogółu zarejestrowanych. Oznacza to wzrost ich udziału w ogólnej liczbie bezrobotnych o 1,1 pkt proc. w porównaniu do danych z końca lipca 2016 roku.

2.6. Poszukujący pracy

W lipcu br. zarejestrowały się 2 osoby poszukujące pracy, tj. o 100,0% więcej niż w analogicznym okresie ubiegłego roku. Na koniec omawianego miesiąca w rejestrach urzędu pozostawało 97 osób poszukujących pracy, co oznacza, że w porównaniu z końcem lipca 2016 roku ich liczba zwiększyła się o 31,1%.

2.7. Osoby w szczególnej sytuacji na rynku pracy

Tabela 5.

Wyszczególnienie		Bezrobotni zarejestrowani w miesiącu sprawozdawczym		Bezrobotni, którzy podjęli pracę w miesiącu sprawozdawczym		Bezrobotni zarejestrowani w końcu miesiąca sprawozdawczego			
		w miesiącu sprawozdawczym		w końcu mies. sprawozdawczego		ogółem		w tym z prawem do zasiłku	
		razem	kobiety	razem	kobiety	razem	kobiety	razem	kobiety
		1	2	3	4	5	6	7	8
0									
Ogółem (w. 02+04)	01	271	143	163	65	1693	963	259	138
Osoby w szczególnej sytuacji na rynku pracy (z ogółem)									
Osoby będące w szczególnej sytuacji na rynku pracy		245	132	128	50	1475	832	179	85
Do 30 roku życia	02	122	65	54	22	434	292	37	25
w tym do 25 roku życia	03	68	32	30	11	203	129	10	6
Długotrwale bezrobotne	04	78	47	53	25	934	560	3	3
Powyżej 50 roku życia	05	46	20	35	9	592	238	119	44
Korzystający ze świadczeń z pomocy społecznej	06	1	1	0	0	50	30	1	1
Posiadające co najmniej jedno dziecko do 6 roku życia	07	19	14	21	13	282	251	29	25
Posiadające co najmniej jedno dziecko niepełnosprawne do 18 roku życia	08	1	1	0	0	1	1	0	0
Niepełnosprawni	10	24	12	16	5	178	76	21	8

2.7.1. Bezrobotni do 30 roku życia

W końcu lipca br. w ewidencji urzędu pracy pozostawały 434 osoby bezrobotne do 30 roku życia, które stanowiły 25,6% ogółu zarejestrowanych bezrobotnych (w lipcu 2016r. odpowiednio: - 577, - 26,6%). Porównując dane rok do roku, obserwujemy spadek liczebności tej grupy bezrobotnych o 24,8%. W omawianym miesiącu napływ w tej grupie bezrobotnych wyniósł 122 osoby, z których po raz pierwszy zarejestrowało się 36 osób (29,5% ogółu napływu w tej grupie bezrobotnych). W tym samym okresie z ewidencji bezrobotnych wyłączono 115 osób, w tym:

- Podjęcie pracy – 54 osoby (w tym 19 bezrobotnych zatrudnienie subsydiowane, tj. 35,2%)
- Rozpoczęcie szkolenia – 3
- Rozpoczęcie stażu – 10

- ❑ Rozpoczęcie prac społecznie użytecznych - 1
- ❑ Niepotwierdzenie gotowości do pracy- 34

2.7.2. Bezrobotni do 25 roku życia

W końcu lipca br. w ewidencji urzędu pracy pozostawały 203 osoby bezrobotne do 25 roku życia, które stanowiły 12,0% ogółu zarejestrowanych bezrobotnych (w lipcu 2016r. odpowiednio: - 269, - 12,4%). Porównując dane rok do roku, obserwujemy spadek liczebności tej grupy bezrobotnych o 24,5%. W omawianym miesiącu napływ w tej grupie bezrobotnych wyniósł 68 osób, z których po raz pierwszy zarejestrowało się 26 osób (38,2% ogółu napływu w tej grupie bezrobotnych). W tym samym okresie z ewidencji bezrobotnych wyłączono 70 osób, w tym:

- ❑ Podjęcie pracy – 30 osób (w tym 9 bezrobotny zatrudnienie subsydiowane, tj. 30,0%)
- ❑ Rozpoczęcie szkolenia – 2
- ❑ Rozpoczęcie stażu - 5
- ❑ Niepotwierdzenie gotowości do pracy- 24

2.7.3. Bezrobotni długotrwale

W końcu lipca br. w ewidencji urzędu pracy pozostawały 934 osoby długotrwale bezrobotne, które stanowiły 55,2% ogółu zarejestrowanych (w lipcu 2016r. odpowiednio: - 1179, - 54,4%). Oznacza, to spadek ich liczby o 20,8% w porównaniu ze stanem na koniec analogicznego okresu 2016 roku. W miesiącu sprawozdawczym napływ do omawianej grupy bezrobotnych wyniósł 78 osób, które stanowiły 28,8% ogólnego napływu osób bezrobotnych w omawianym miesiącu. W lipcu br. z ewidencji bezrobotnych wyłączono 110 osób długotrwale bezrobotnych, w tym:

- ❑ Podjęcie pracy – 53 osoby (w tym 13 bezrobotnych zatrudnienie subsydiowane, tj. 24,5%)
- ❑ Rozpoczęcie stażu – 7
- ❑ Rozpoczęcie prac społecznie użytecznych - 2
- ❑ Niepotwierdzenie gotowości do pracy- 21

2.7.4. Bezrobotni powyżej 50 roku życia

W końcu omawianego miesiąca w ewidencji urzędu pracy pozostawały 592 osoby w wieku powyżej 50 lat, które stanowiły 35,0% ogółu zarejestrowanych (w lipcu 2016r. odpowiednio: - 665, - 30,7%). Oznacza to, że liczba tej populacji bezrobotnych zmniejszyła w porównaniu z końcem lipca 2016 roku o 11,0%. Napływ do omawianej grupy bezrobotnych wyniósł 46 osób, które stanowiły 17,0% ogólnego napływu bezrobotnych do rejestracji. W tym samym okresie z ewidencji bezrobotnych wyłączono 80 osób bezrobotnych w wieku powyżej 50 lat, w tym:

- Podjęcie pracy – 35 osób (w tym 8 bezrobotnych zatrudnienie subsydiowane, tj. 22,9%)
- Rozpoczęcie stażu - 1
- Rozpoczęcie prac społecznie użytecznych - 1
- Niepotwierdzenie gotowości do pracy- 18

2.7.5. Osoby niepełnosprawne

W lipcu br. w urzędzie zarejestrowały się 24 osoby niepełnosprawne bezrobotne, tj. 8,9% ogólnej liczby rejestrujących się. Natomiast ewidencję opuściło z powodu podjęcia pracy 16 bezrobotnych z tej grupy (tj. 9,8% ogólnej liczby podjęć pracy przez osoby bezrobotne). Na koniec omawianego miesiąca zarejestrowanych było 178 osób niepełnosprawnych- bezrobotnych (10,5% ogólnej liczby bezrobotnych) oraz 68 niepełnosprawnych poszukujących pracy i nie pozostających w zatrudnieniu (w końcu lipca 2016 roku odpowiednio: -205, -58). Wśród niepełnosprawnych bezrobotnych – prawa do zasiłku nie posiadało 157 osób, które stanowiły 88,2% tej grupy bezrobotnych.

3. AKTYWIZACJA ZAWODOWA BEZROBOTNYCH

3.1. Roboty publiczne (Tabela 6.)

Źródła finansowania	Skierowani do robót publicznych		Ukończyli udział w robotach publicznych		Przerwali udział w 2017 roku	Pozostający w zatrudnieniu przy robotach publicznych na koniec miesiąca
	W miesiącu sprawozdawczym	Ogółem w 2017 roku	W miesiącu sprawozdawczym	Ogółem w 2017 roku		
FP	14	78	4	5	4	69
Razem	14	78	4	5	4	69

3.2. Prace interwencyjne (Tabela 7.)

Źródła finansowania	Skierowani do prac interwencyjnych		Ukończyli udział w pracach interwencyjnych		Przerwali udział w 2017 roku	Pozostający w zatrudnieniu przy pracach interwencyjnych na koniec miesiąca sprawozdawczego / w tym kontynuujący z 2016/
	W miesiącu sprawozdawczym	Ogółem w 2017 roku	W miesiącu sprawozdawczym	Ogółem w 2017 roku		
FP	12	84	0	35	8	83
PO WER „Aktywizacja osób młodych pozostających bez pracy w powiecie giżyckim”	0	13	0	1	0	13
RPO „Aktywizacja osób powyżej 30 roku życia pozostających bez pracy w powiecie giżyckim”	1	48	0	4	4	45
Razem	13	145	0	40	12	141

3.3. Refundacja pracodawcy kosztów wyposażenia lub doposażenia stanowiska pracy (Tabela 8.)

Źródła finansowania	Ilość podpisanych umów		Skierowani bezrobotni/poszukujący pracy	
	W miesiącu sprawozdawczym	W 2017 roku	W miesiącu sprawozdawczym	W 2017 roku
FP	5	5	6	15
RPO „Aktywizacja osób powyżej 30 roku życia pozostających bez pracy w powiecie giżyckim”	2	20	3	29
Razem	7	25	9	44

3.4. Przyznanie jednorazowych środków na rozpoczęcie działalności gospodarczej (Tabela 9.)

Źródła finansowania	Ilość udzielonych dotacji w omawianym miesiącu	Ilość udzielonych dotacji w 2017 roku
FP	0	2
PO WER „Aktywizacja osób młodych pozostających bez pracy w powiecie giżyckim”	0	13
RPO „Aktywizacja osób powyżej 30 roku życia pozostających bez pracy w powiecie giżyckim”	0	10
PFRON	0	1
Razem	0	26

3.5. Staże (w tym bon stażowy) (Tabela 10.)

Źródła finansowania	Skierowani do odbycia stażu		Ukończyli odbywanie stażu		Przerwali udział w 2017 roku	Odbywający staż na koniec miesiąca sprawozdawczego
	W miesiącu sprawozdawczym	Ogółem w 2017 roku	W miesiącu sprawozdawczym	Ogółem w 2017 roku		
FP	7	40	0	2	2	38
PO WER „Aktywizacja osób młodych pozostających bez pracy w powiecie giżyckim”	3	92	1	2	18	72
RPO „Aktywizacja osób powyżej 30 roku życia pozostających bez pracy w powiecie giżyckim”	11	74	0	0	8	66
Bon stażowy FP	0	1	0	0	0	1
Bon stażowy PO WER	0	0	0	0	0	0
Razem	21	207	1	4	28	177

3.6. Szkolenia (w tym bon szkoleniowy)

W lipcu 2017r. zorganizowano 3 szkolenia, na które skierowano 3 osoby bezrobotne. Na koniec omawianego okresu szkolenia kontynuowały 2 osoby. W omawianym miesiącu z bezrobotnych, którzy w ostatnich 3 miesiącach ukończyli szkolenia – zatrudnienie uzyskało 6 osób, w tym 2 kobiety.

(Tabela 11.)

Źródła finansowania	Skierowani na szkolenie		Ukończyli udział w szkoleniu		Przerwali udział w 2017 roku	Kontynuujący szkolenie na koniec miesiąca sprawozdawczego
	W miesiącu sprawozdawczym	Ogółem w 2017 roku	W miesiącu sprawozdawczym	Ogółem w 2017 roku		
FP	0	27	2	30	0	0
PO WER „Aktywizacja osób młodych pozostających bez pracy w powiecie giżyckim”	3	25	5	23	0	2
Bon szkoleniowy	0	0	0	0	0	0
Razem	3	52	7	53	0	2

Tabela 12. Kierunki szkoleń rozpoczętych w miesiącu sprawozdawczym

Kierunki szkoleń	Liczba osób
Spawanie blach i rur spoinami pachwinowymi metodą MAG 135	1
Kurs prawa jazdy kat. C	1
Kwalifikacja wstępna przyśpieszona do bloku programowego C, C+E, C1, C1+E	1
Razem	3

3.7. Prace społecznie użyteczne (Tabela 13.)

Źródła finansowania	Skierowani do PSU		Ukończyli udział		Przerwali udział w 2017 roku	Kontynuujący zatrudnienie na koniec miesiąca sprawozdawczego
	W miesiącu sprawozdawczym	Ogółem w 2017 roku	W miesiącu sprawozdawczym	Ogółem w 2017 roku		
FP	2	49	0	0	14	35
Razem	2	49	0	0	14	35

3.8. Inne formy aktywizacji (Tabela 14.)

Forma aktywizacji	Okres	
	W miesiącu sprawozdawczym	Ogółem w 2017 roku
Refundacja części kosztów poniesionych na wynagrodzenia, nagrody oraz skł. na ubezpieczenie społeczne osób bezrobotnych do 30 roku życia /art. 150f/	7	54
Indywidualny program zatrudnienia socjalnego	3	13
Jednorazowa refundacja poniesionych kosztów z tytułu opłaconych składek na ubezpieczenia społeczne w związku z zatrudnieniem skierowanego bezrobotnego /art. 47/	0	3
Bon na zasiedlenie	0	15
Zatrudnienie wspierane	0	1
Razem	10	86

4. Pośrednictwo pracy**4.1. Oferty pracy²**

W omawianym miesiącu w urzędzie pracy zgłoszono i pozyskano 128 wolnych miejsc pracy i miejsc aktywizacji zawodowej (w tym 61 ofert pracy niesubsydiowanej, tj. 47,7% ogólnej liczby ofert), co w porównaniu z analogicznym okresem 2016 roku oznacza spadek o 3 miejsca pracy. Z sektora publicznego zgłoszono 15 ofert pracy, co stanowiło 11,7% ogółu ofert pozosta-

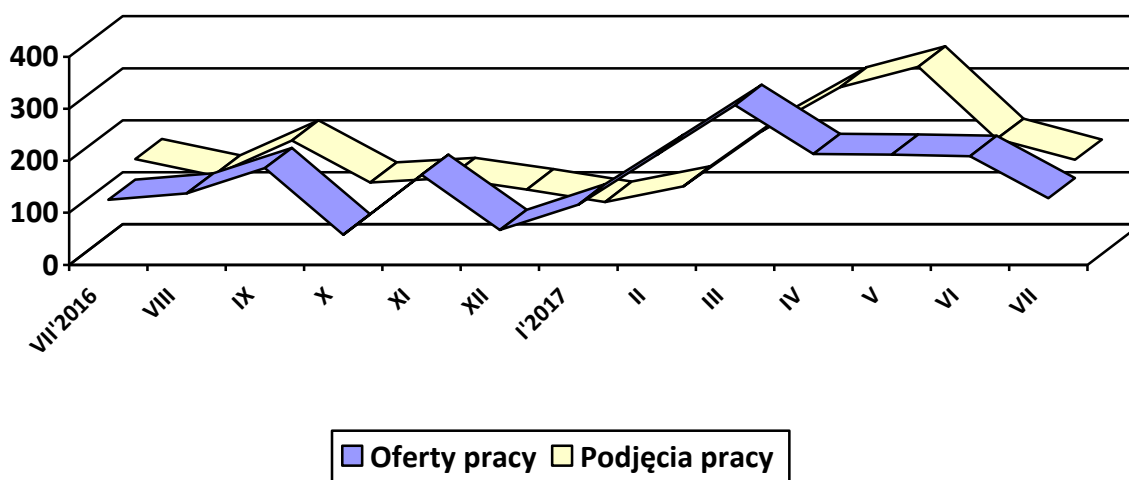
² Oferty pracy są to zgłoszone przez pracodawców oraz pozyskane przez PUP wolne miejsca zatrudnienia lub innej pracy zarobkowej oraz miejsca aktywizacji zawodowej (m. in. stażu, przygotowania zawodowego dorosłych, prac społecznie użytecznych).

jących w dyspozycji urzędu. W omawianym miesiącu na jedną ofertę pracy przypadało ok. 13 bezrobotnych. Przyjęcia odpowiedniej pracy lub innej formy pomocy bez uzasadnionej przyczyny – odmówiły 4 osoby, w tym 1 kobieta. Natomiast gotowości do podjęcia pracy nie potwierdziło 81 bezrobotnych, w tym 20 kobiet.

Tabela 15. Napływ ofert pracy w poszczególnych miesiącach a podjęcia pracy przez bezrobotnych

Wyszczególnienie	Napływ ofert pracy	Podjęcia pracy przez bezrobotnych
Lipiec 2016	125	164
Sierpień	137	133
Wrzesień	186	200
Październik	58	119
Listopad	173	128
Grudzień	67	106
Styczeń 2017	116	82
Luty	211	62
Marzec	307	218
Kwiecień	213	302
Maj	212	342
Czerwiec	209	203
Lipiec	128	163

Wykres 3. Napływ ofert pracy a podjęcia pracy



W lipcu 2017r. doradcy klienta instytucjonalnego odwiedzili 8 pracodawców z terenu powiatu giżyckiego. Ponadto, pozyskali 4 nowe podmioty gospodarcze do współpracy.

4.2 Indywidualny Plan Działania (IPD)

W lipcu br. objęto Indywidualnym Planem Działania 181 osób bezrobotnych, w tym 94 kobiety. Na koniec omawianego miesiąca IPD realizowało 1614 bezrobotnych, w tym 955 kobiet.

4.3 Profile pomocy

Na koniec lipca br. w ewidencji bezrobotnych pozostawało 1581 osób z ustalonym profilem pomocy (tj. 93,4% ogólnej liczby zarejestrowanych bezrobotnych), z tego: 17 osób – profil I (1,1% ogólnej liczby ustalonych profili pomocy); 737 osób – profil II (46,6%); 827 osób – profil III (52,3%).

Tabela 16. Bezrobotni z ustalonym profilem pomocy

Lp	Wyszczególnienie	Profil I	Profil II	Profil III
1.	Ogółem	17	737	827
2.	w tym Kobiety	11	396	504
Wg czasu pozostawania bez pracy:				
3.	Do 1 miesiąca	6	150	34
4.	1-3	4	149	69
5.	3-6	3	121	92
6.	6-12	3	113	144
7.	12-24	1	92	189
8.	Pow. 24	0	112	299
Wg wieku:				
9.	18-24	1	95	68
10.	25-34	12	205	198
11.	35-44	4	152	141
12.	45-54	0	159	139
13.	55-59	0	94	150
14.	60 i więcej	0	32	131
Wg wykształcenia:				
15.	Wyższe	13	130	39
16.	Policealne i śr. zawodowe	3	174	178
17.	Średnie ogólnokształcące	1	84	52
18.	Zasadnicze zawodowe	0	165	212
19.	Gimnazjalne i poniżej	0	184	346
Wg stażu pracy:				
20.	Do 1 roku	3	139	155
21.	1-5	10	150	164
22.	5-10	2	141	105
23.	10-20	2	128	123
24.	20-30	0	81	100
25.	30 i więcej	0	19	50
26.	Bez stażu	0	79	130
Pozostałe kategorie bezrobotnych:				
27.	Do 30 roku życia	9	206	132
28.	Długotrwale bezrobotni	2	318	536
29.	Powyżej 50 roku życia	1	191	343
30.	Korzystający ze świadczeń pomocy społecznej	0	15	31
31.	Posiadający co najmniej jedno dziecko do 6 roku życia	1	75	177
32.	Niepełnosprawni	0	62	99

BEZROBOTNI WEDŁUG CZASU POZOSTAWANIA BEZ PRACY, WIEKU, POZIOMU WYKSZTAŁCENIA I STAŻU PRACY
1. Bezrobotni ogółem

Wyszczególnienie			Liczba bezrobotnych razem	z tego według czasu pozostawania bez pracy w miesiącach						Liczba bezrobotnych kobiet	z tego według czasu pozostawania bez pracy w miesiącach						Bezrobotni w okresie do 12 miesięcy od dnia ukończenia nauki razem	Liczba poszukujących pracy	
				do 1	1-3	3-6	6-12	12-24	pow. 24		do 1	1-3	3-6	6-12	12-24	pow. 24		razem	kobiety
0			1	2	3	4	5	6	7	8	9	10	11	12	13	14	15	16	17
Czas pozostawania bez pracy w miesiącach	do 1	01	245	245	X	X	X	X	X	127	127	X	X	X	X	X	23	1	1
	1-3	02	257	X	257	X	X	X	X	119	X	119	X	X	X	X	10	8	1
	3-6	03	221	X	X	221	X	X	X	127	X	X	127	X	X	X	4	2	0
	6-12	04	269	X	X	X	269	X	X	167	X	X	X	167	X	X	5	23	15
	12-24	05	287	X	X	X	X	287	X	177	X	X	X	X	177	X	X	38	18
	pow. 24	06	414	X	X	X	X	X	414	246	X	X	X	X	X	246	X	25	9
Wiek	18-24	07	203	61	43	23	25	30	21	129	27	20	16	19	28	19	28	6	2
	25-34	08	445	78	70	59	81	68	89	328	49	36	45	65	56	77	12	22	7
	35-44	09	318	44	43	37	55	60	79	200	24	22	20	37	42	55	1	31	17
	45-54	10	303	31	41	41	34	42	94	162	15	30	28	15	22	52	1	15	8
	55-59	11	250	23	32	34	46	46	69	120	11	13	20	27	24	34	0	8	4
	60 lat i więcej	12	174	8	18	17	28	41	62	24	1	1	1	6	5	10	0	15	6
Wykształcenie	Wyższe	13	202	55	43	22	36	24	22	154	45	28	14	32	21	14	20	8	4
	policealne i średnie zawodowe	14	383	55	60	59	61	59	89	248	30	29	41	46	40	62	11	11	7
	średnie ogólnokształcące	15	142	23	23	20	26	28	22	102	15	13	13	20	24	17	8	12	2
	zasadnicze zawodowe	16	406	48	66	52	58	73	109	199	22	24	27	27	41	58	2	19	4
	gimnazjalne i poniżej	17	560	64	65	68	88	103	172	260	15	25	32	42	51	95	1	47	27
Staż pracy ogółem	do 1 roku	18	336	59	55	33	45	54	90	208	30	28	20	33	37	60	10	10	4
	1-5	19	354	76	44	39	52	60	83	211	38	21	27	37	39	49	7	5	4
	5-10	20	252	35	42	38	38	44	55	150	18	16	23	30	29	34	0	7	3
	10-20	21	260	23	32	45	53	46	61	137	12	19	25	26	25	30	2	6	3
	20-30	22	193	17	36	30	34	29	47	70	8	15	12	14	6	15	0	4	2
	30 lat i więcej	23	70	7	17	8	15	10	13	16	2	4	3	1	3	3	0	5	2
	bez stażu	24	228	28	31	28	32	44	65	171	19	16	17	26	38	55	23	60	26
Ogółem	25	1693	245	257	221	269	287	414	963	127	119	127	167	177	246	42	97	44	

2. Bezrobotni będący w szczególnej sytuacji na rynku pracy

2.1. Ogółem

Wyszczególnienie		Liczba bezrobotnych będących w szczególnej sytuacji na rynku pracy razem	z rubryki 1								
			do 30 roku życia	do 25 roku życia	długotrwale bezrobotne	pow. 50 roku życia	korzystające z świadczeń z pomocy społecznej	posiadające co najmniej jedno dziecko do 6 roku życia	posiadające co najmniej jedno dziecko niepełnosprawne do 18 roku życia	niepełnosprawni	
0		1	2	3	4	5	6	7	8	9	
Czas pozostawania bez pracy w miesiącach	do 1	26	181	109	61	43	40	1	14	1	15
	1-3	27	204	86	43	58	81	6	26	0	20
	3-6	28	162	48	23	31	80	6	37	0	20
	6-12	29	227	68	25	106	93	8	51	0	23
	12-24	30	287	65	30	287	110	6	65	0	38
	pow. 24	31	414	58	21	409	188	23	89	0	62
Wiek	18-24	32	203	X	203	69	X	3	59	0	5
	25-34	33	387	231	X	230	X	10	162	1	22
	35-44	34	209	X	X	189	X	10	54	0	29
	45-54	35	252	X	X	180	168	12	7	0	51
	55-59	36	250	X	X	150	250	10	0	0	43
	60 lata i więcej	37	174	X	X	116	174	5	0	0	28
Wysztalcenie	Wyższe	38	154	79	14	73	25	0	29	1	5
	policealne i średnie zawodowe	39	325	104	58	198	131	6	64	0	42
	średnie ogólnokształcące	40	132	67	38	82	22	5	29	0	5
	zasadnicze zawodowe	41	360	67	26	239	179	13	54	0	58
	gimnazjalne i poniżej	42	504	117	67	342	235	26	106	0	68
Staż pracy ogółem	do 1 roku	43	309	137	58	220	70	13	68	0	31
	1-5	44	305	142	53	183	46	7	75	1	33
	5-10	45	195	20	0	133	59	5	46	0	22
	10-20	46	203	1	X	139	155	6	14	0	44
	20-30	47	175	X	X	99	169	2	3	0	24
	30 lat i więcej	48	69	X	X	26	69	0	0	0	7
	bez stażu	49	219	134	92	134	24	17	76	0	17
kategorie bezrobotnych będących w szczególnej sytuacji na rynku pracy	Do 30 roku życia	50	434	X	203	176	X	8	143	1	14
	W tym do 25 roku życia	51	203	203	X	69	X	3	59	0	5
	Długotrwale bezrobotni	52	934	176	69	X	373	39	187	0	117
	Powyżej 50 roku życia	53	592	X	X	373	X	21	2	0	102
	korzystające z świadczeń z pomocy społecznej	54	50	8	3	39	21	X	9	0	12
	posiadające co najmniej jedno dziecko do 6 roku życia	55	282	143	59	187	2	9	X	1	11
	posiadające co najmniej jedno dziecko niepełnosprawne do 18 roku życia	56	1	1	0	0	0	0	1	X	0
	Niepełnosprawni	57	178	14	5	117	102	12	11	0	X
Ogółem	58	1475	434	203	934	592	50	282	1	178	

2.2. Kobiety

Wyszczególnienie		Liczba bezrobotnych kobiet będących w szczególnej sytuacji na rynku pracy razem	z rubryki 1								
			do 30 roku życia	do 25 roku życia	długotrwale bezrobotne	pow. 50 roku życia	korzystające z świadczeń z pomocy społecznej	posiadające co najmniej jedno dziecko do 6 roku życia	posiadające co najmniej jedno dziecko niepełnosprawne do 18 roku życia	niepełnosprawni	
0		1	2	3	4	5	6	7	8	9	
Czas pozostawania bez pracy w miesiącach	do 1	59	88	55	27	22	16	1	10	1	7
	1-3	60	93	41	20	31	30	4	20	0	7
	3-6	61	91	33	16	18	36	5	33	0	10
	6-12	62	137	54	19	66	39	2	45	0	9
	12-24	63	177	56	28	177	41	4	61	0	16
	pow. 24	64	246	53	19	246	76	14	82	0	27
Wiek	18-24	65	129	X	129	58	X	3	58	0	2
	25-34	66	291	163	X	186	X	9	146	1	14
	35-44	67	137	X	X	127	X	6	43	0	13
	45-54	68	131	X	X	94	94	6	4	0	25
	55-59	69	120	X	X	77	120	6	0	0	18
	60 lat i więcej	70	24	X	X	18	24	0	0	0	4
Wykształcenie	wyższe	71	116	62	9	54	13	0	28	1	3
	policealne i średnie zawodowe	72	208	69	36	138	70	4	58	0	23
	średnie ogólnokształcące	73	92	40	25	62	17	4	28	0	2
	zasadnicze zawodowe	74	178	42	13	135	64	5	46	0	19
	gimnazjalne i poniżej	75	238	79	46	171	74	17	91	0	29
Staż pracy ogółem	do 1 roku	76	193	88	32	148	33	10	64	0	15
	1-5	77	181	92	28	109	14	1	66	1	13
	5-10	78	114	10	0	83	33	2	35	0	9
	10-20	79	102	0	X	74	73	3	10	0	22
	20-30	80	60	X	X	32	58	0	1	0	4
	30 lat i więcej	81	16	X	X	6	16	0	0	0	2
	bez stażu	82	166	102	69	108	11	14	75	0	11
kategorie bezrobotnych będących w szczególnej sytuacji na rynku pracy	Do 30 roku życia	83	292	X	129	143	X	8	136	1	7
	W tym do 25 roku życia	84	129	129	X	58	X	3	58	0	2
	Długotrwale bezrobotni	85	560	143	58	X	155	22	175	0	47
	Powyżej 50 roku życia	86	238	X	X	155	X	8	2	0	38
	korzystające z świadczeń z pomocy społecznej	87	30	8	3	22	8	X	9	0	4
	posiadające co najmniej jedno dziecko do 6 roku życia	88	251	136	58	175	2	9	X	1	8
	posiadające co najmniej jedno dziecko niepełnosprawne do 18 roku życia	89	1	1	0	0	0	0	1	X	0
	Niepełnosprawni	90	76	7	2	47	38	4	8	0	X
Ogółem	91	832	292	129	560	238	30	251	1	76	