



POWIATOWY URZĄD PRACY
w Giżycku
ul. Gdańska 11
www.gizycko.pup.gov.pl

***Analiza lokalnego rynku pracy
powiatu giżyckiego
w czerwcu oraz
w I półroczu 2011 roku***

1. Poziom i dynamika bezrobocia w powiecie giżyckim

Według stanu na koniec czerwca 2011 roku w powiecie giżyckim zarejestrowanych było 2795 bezrobotnych, w tym 1591 kobiet. Liczba bezrobotnych zmniejszyła się o 5,4% w porównaniu ze stanem na koniec czerwca 2010 roku.

Stopa bezrobocia w powiecie giżyckim według danych GUS na koniec maja 2011r. (aktualnie dostępna) wynosiła **16,2%** ludności aktywnej zawodowo (kraj–12,2%, województwo–19,5%, podregion ełcki¹–23,3%).

Wykres 1. Stopa bezrobocia [%] w powiecie giżyckim

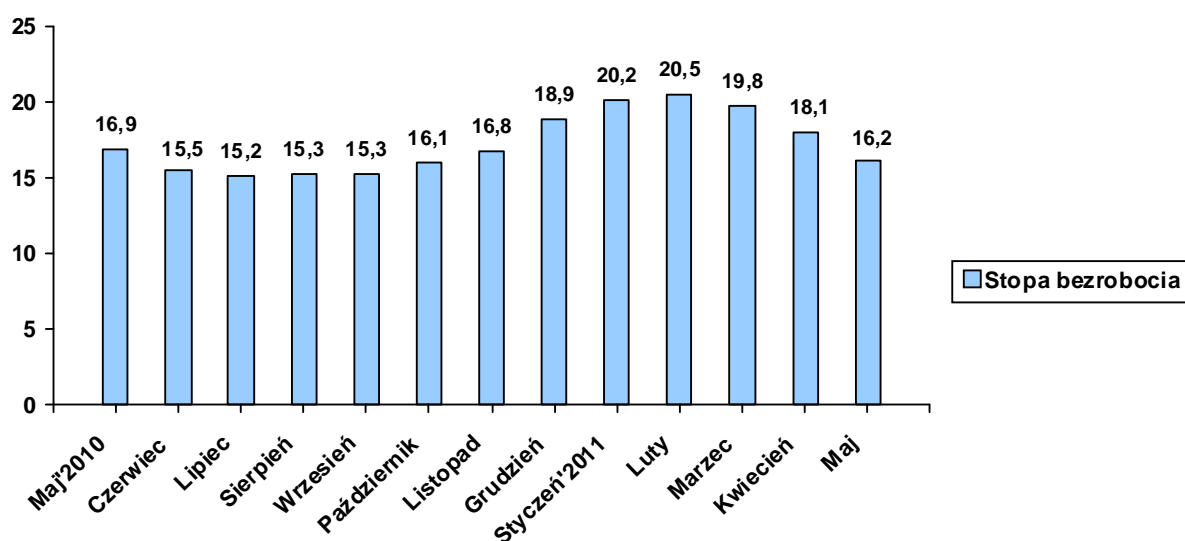


Tabela 1. Bezrobotni zarejestrowani w poszczególnych gminach powiatu giżyckiego

Gmina	Liczba bezrobotnych w końcu czerwca 2011	W tym z prawem do zasiłku
<i>Giżycko m.</i>	1398	212
<i>Giżycko gm.</i>	375	50
<i>Ryn</i>	299	44
<i>Wydminy</i>	359	61
<i>Miłki</i>	221	30
<i>Kruklanki</i>	143	13
RAZEM	2795	410

W omawianym miesiącu zarejestrowało się 288 bezrobotnych, natomiast ewidencję urzędu opuściły 653 osoby. Napływ do bezrobocia był o 55,9% niższy od odpływu.

¹ W skład podregionu wchodzi powiaty: ełcki, giżycki, olecki, piski, gołdapski i węgorzewski.

Podstawowym składnikiem napływu były ponowne rejestracje: 222 osoby zarejestrowały się po raz kolejny (77,1% ogółu nowo zarejestrowanych). Natomiast rejestrujących się po raz pierwszy było – 66, tj. 22,9% rejestrujących się.

Wśród osób wyłączonych z ewidencji najliczniejszą grupę stanowili bezrobotni wykreśleni z innych przyczyn niż podjęcie pracy – 371 osób, tj. 56,8% ogółu osób wyłączonych z ewidencji w omawianym miesiącu.

W I półroczu br. zarejestrowało się 2294 bezrobotnych, tj. o 18,2% mniej niż w tym samym okresie 2010 roku. Podstawowym składnikiem napływu były ponowne rejestracje: 1960 osób zarejestrowało się po raz kolejny, stanowili oni 85,4% ogółu nowo zarejestrowanych. Natomiast rejestrujących się po raz pierwszy było 334, tj. 14,6% ogólnego napływu bezrobotnych. W omawianym okresie ewidencję opuściły 3254 osoby, oznacza to spadek o 14,4% z analogicznym okresem ubiegłego roku. W omawianym półroczu napływ do bezrobocia był o 29,5% niższy od odpływu. Wśród osób wyłączonych z ewidencji najliczniejszą grupę stanowili bezrobotni wykreśleni z innych powodów niż podjęcie pracy – 1780, tj. 54,7% ogółu osób wyłączonych z ewidencji w omawianym półroczu.

W omawianym półroczu najliczniej rejestrowały się osoby, których ostatnie miejsce pracy pochodziło z branży: budownictwo- 227 osób, przetwórstwo przemysłowe 209 osób, handel hurtowy i detaliczny; naprawa pojazdów samochodowych – 250 osób, administracja publiczna i obrona narodowa; obowiązkowe ubezpieczenia społeczne- 110 osób oraz działalność w zakresie usług administrowania i działalność wspierająca- 69 osób.

Tabela 2. Napływ i odpływ z bezrobocia

Wyszczególnienie	Nowa rejestracja	Wyłączeni z ewidencji	z tego	
			Podjęcie pracy	Inne powody
Czerwiec 2010	428	746	360	386
Lipiec	478	536	253	283
Sierpień	522	514	235	279
Wrzesień	617	599	219	380
Październik	698	532	219	313
Listopad	569	385	150	235
Grudzień	820	337	128	209
Styczeń 2011	643	273	134	139
Luty	363	291	145	146
Marzec	396	569	215	354
Kwiecień	307	715	326	389
Maj	297	753	372	381
Czerwiec	288	653	282	371

Wykres 2. Napływ i odpływ z bezrobocia

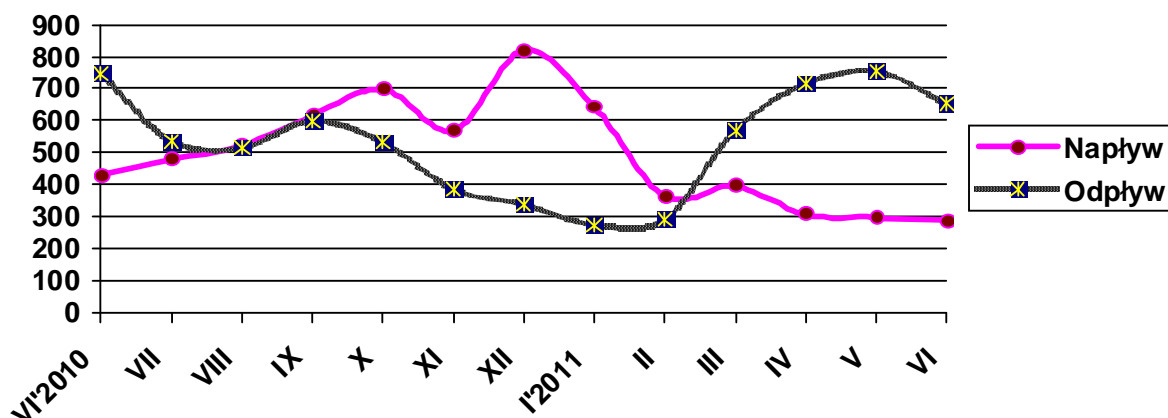


Tabela 3. Porównanie bezrobocia w okresie sprawozdawczym 2010- 2011

Gmina	Liczba bezrobotnych w końcu czerwca 2010 roku	% udział w ogólnej liczbie zarejestrowanych	Liczba bezrobotnych w końcu czerwca 2011 roku	% udział w ogólnej liczbie zarejestrowanych	[+/-] wskaźnik zmian w pkt%
Giżycko m.	1487	50,3	1398	50,0	- 0,3
Giżycko Gm.	420	14,2	375	13,4	- 0,8
Ryn	315	10,7	299	10,7	X
Wydminy	362	12,3	359	12,8	+ 0,5
Miłki	217	7,3	221	7,9	+ 0,6
Kruklanki	153	5,2	143	5,1	- 0,1
RAZEM	2 954		2795		

2. Struktura bezrobocia /załącznik 1/

Struktura bezrobotnych (pracujący przed rejestracją i dotychczas nie pracujący) oraz ich udział w ogólnej liczbie zarejestrowanych uległy zmianie w porównaniu ze stanem na koniec czerwca ubiegłego roku. W końcu omawianego miesiąca udział pracujących przed nabyciem statusu bezrobotnego, w ogólnej liczbie zarejestrowanych bezrobotnych, wynosił 80,9% (nastąpił wzrost o 1,1 pkt proc. w porównaniu ze stanem z końca czerwca 2010). Bezrobotni, którzy dotychczas nie pracowali, stanowili 19,1% ogółu zarejestrowanych.

W I półroczu br. zarejestrowało się 1858 osób poprzednio pracujących, stanowili oni 81,0% ogólnego napływu do bezrobocia, tj. o 5,5 pkt proc. więcej niż w analogicznym okresie ubiegłego roku.

2.1. Bezrobotni bez prawa do zasiłku

Spośród bezrobotnych zarejestrowanych w czerwcu br. – 226 osób nie posiadało prawa do zasiłku, tj. 78,5% ogółu rejestrujących się. Na koniec omawianego okresu w rejestrach urzędu pozostawało 2385 bezrobotnych bez prawa do pobierania zasiłku, którzy stanowili 85,3% ogółu bezrobotnych. W porównaniu z czerwcem 2010 r. udział tej populacji w ogólnej liczbie bezrobotnych zwiększył się o 11,4 pkt proc. W I półroczu napływ bezrobotnych bez prawa do zasiłku wyniósł 1747 osób, tj. 76,2% ogółu rejestrujących, ich udział zmniejszył się o 0,1 pkt proc.

w porównaniu z analogicznym okresem ubiegłego roku.

2.2. Bezrobotne kobiety

Kobiety wpisane do ewidencji urzędu pracy w czerwcu br. w liczbie 157, stanowiły 54,5% ogółu nowo zarejestrowanych bezrobotnych. W końcu omawianego okresu liczba zarejestrowanych kobiet wynosiła 1591, stanowiąc 56,9% ogółu zarejestrowanych bezrobotnych, tj. o 4,0 pkt proc. więcej niż w końcu czerwca 2010 roku.

Tabela 4. Bezrobocie wśród kobiet

Gmina	Liczba bezrobotnych kobiet w końcu czerwca 2011	W tym z prawem do zasiłku
<i>Giżycko m.</i>	817	126
<i>Giżycko gm.</i>	212	23
<i>Ryn</i>	164	13
<i>Wydminy</i>	189	21
<i>Miłki</i>	123	16
<i>Kruklanki</i>	86	8
RAZEM	1591	207

W I półroczu br. zarejestrowały się 1004 kobiety, tj. 43,8% ogółu rejestrujących się. Oznacza to, że w porównaniu z analogicznym okresem ubiegłego roku, zmniejszył się udział tej populacji bezrobotnych w ogólnej ich liczbie o 0,3 pkt%. Ewidencję bezrobotnych w tym okresie opuściło 1541 kobiet, tj. 47,4% ogólnego odpływu z ewidencji bezrobotnych, tj. o 1,0 pkt proc. mniej niż w I półroczu 2010 roku.

2.3. Mieszkańcy wsi

W czerwcu zarejestrowało się 106 osób zamieszkałych na wsi, tj. 36,8% ogólnego napływu bezrobotnych do rejestracji. W końcu omawianego miesiąca w ewidencji bezrobotnych znajdowały się 1252 osoby zamieszkałe na wsi, które stanowiły 44,8% ogółu zarejestrowanych. W odniesieniu do stanu z końca czerwca ubiegłego roku- udział tej subpopulacji zwiększył się o 0,7 pkt proc.

W I półroczu br. zarejestrowało się 1023 osób zamieszkałych na wsi, stanowili oni 44,6% ogólnego napływu bezrobotnych, tj. o 0,1 pkt proc. więcej niż w analogicznym okresie ubiegłego roku. Bezrobocie, w omawianym okresie, opuściło 1481 osób, tj. 45,5% ogólnego odpływu z ewidencji. W porównaniu z danymi za I półrocze 2010 roku nastąpił spadek o 0,1 pkt proc.

2.4. Bezrobotni zwolnieni z przyczyn dotyczących zakładu pracy

W wyniku zwolnień z przyczyn dotyczących zakładu pracy, w czerwcu do rejestracji zgłosiło się 13 osób bezrobotnych. Na koniec omawianego miesiąca w ewidencji urzędu pozostawały 74 osoby zwolnione z przyczyn dotyczących zakładu pracy, które stanowiły 2,7% ogółu zarejestrowanych, tj. o 0,8 pkt proc. więcej niż w analogicznym okresie ubiegłego roku.

W I półroczu br. zarejestrowało się 60 osób zwolnionych z przyczyn dotyczących zakładu pracy. W omawianym okresie do urzędu wpłynęła 1 zapowiedź zwolnień (sektor prywatny), informujące o planowanym zwolnieniu 9 osób.

2.5. Poszukujący pracy

Na koniec omawianego okresu w rejestrach urzędu pozostawało 112 osób poszukujących pracy, co oznacza, że w porównaniu z końcem czerwca 2010 roku ich liczba zmniejszyła się o 5,9%.

2.6. Osoby w szczególnej sytuacji na rynku pracy

Tabela 5.

Wyszczególnienie		Bezrobotni zarejestrowani w miesiącu sprawozdawczym		Bezrobotni, którzy podjęli pracę w miesiącu sprawozdawczym		Bezrobotni zarejestrowani w końcu miesiąca sprawozdawczego			
		w miesiącu sprawozdawczym		w końcu mies. sprawozdawczego		ogółem		w tym z prawem do zasiłku	
		razem	kobiety	razem	kobiety	razem	kobiety	razem	kobiety
0		1	2	3	4	5	6	7	8
Ogółem (w. 02+04)	01	288	157	282	135	2795	1591	410	207
Osoby w szczególnej sytuacji na rynku pracy (z ogółem)									
Do 25 roku życia	02	96	43	55	21	568	309	24	9
Długotrwale bezrobotne	03	143	86	110	57	1310	842	6	2

Kobiety, które nie podjęły zatrudnienia po urodzeniu dziecka	04	X	17	X	17	X	278	X	3
Powyżej 50 roku życia	05	49	28	48	17	678	302	143	61
Bez kwalifikacji zawodowych	06	65	28	56	23	716	418	81	42
Bez doświadczenia zawodowego	15	92	50	64	29	728	460	0	0
Bez wykształcenia średniego	16	135	51	163	58	1602	779	213	72
Samotnie wychowujące co najmniej jedno dziecko do 18 roku życia	17	26	23	23	20	324	295	26	23
Które po odbyciu kary pozbawienia wolności nie podjęły zatrudnienia	18	7	0	6	0	51	5	2	0
Niepełnosprawni	19	37	19	8	4	326	163	31	14

2.6.1. Bezrobotni do 25 roku życia

W końcu czerwca w ewidencji urzędu pracy pozostawało 568 osób bezrobotnych do 25 roku życia, co stanowiło 20,3% ogółu zarejestrowanych. Porównując dane rok do roku, obserwujemy spadek w tej grupie bezrobotnych o 7,3%. W omawianym miesiącu napływ w tej grupie bezrobotnych wyniósł 96 osób, z których po raz pierwszy zarejestrowały się 43 osoby (44,8% ogółu napływu w tej grupie bezrobotnych). W tym samym okresie z ewidencji bezrobotnych wyłączono 157 osób, w tym:

- Podjęcie pracy – 55 osób
- Rozpoczęcie szkolenia – 1
- Rozpoczęcie stażu – 7
- Odmowa przyjęcia propozycji odpowiedniego zatrudnienia – 17
- Niepotwierdzenie gotowości do pracy- 68

W I półroczu br. zarejestrowało się 651 osób bezrobotnych do 25 roku życia, stanowiły one 28,4% ogólnego napływu bezrobotnych (w I półroczu 2010 roku odpowiednio: - 875, - 31,2%). Ewidencję urzędu opuściły 802 osoby, tj. 24,7% ogólnego odpływu z bezrobocia, tj. o 4,1 pkt. proc. więcej niż w analogicznym okresie ubiegłego roku.

2.6.2. Bezrobotni długotrwale

W końcu czerwca br. w ewidencji urzędu pracy pozostawało 1310 osób długotrwale bezrobotnych, które stanowiły 46,9% ogółu zarejestrowanych. Oznacza, to wzrost o 7,1% w porównaniu ze stanem na koniec czerwca 2010 roku. W miesiącu sprawozdawczym napływ do omawianej grupy bezrobotnych wyniósł 143 osoby, co stanowiło 49,7% ogólnego napływu osób bezrobotnych w omawianym miesiącu. W tym samym okresie z ewidencji bezrobotnych wyłączono 269 osób długotrwale bezrobotnych, w tym:

- Podjęcie pracy – 110 osób

- Rozpoczęcie szkolenia – 1
- Rozpoczęcie stażu – 3
- Rozpoczęcie pracy społecznie użytecznej - 2
- Odmowa przyjęcia propozycji odpowiedniego zatrudnienia – 26
- Niepotwierdzenie gotowości do pracy- 93

W I półroczu br. zarejestrowało się 935 osób długotrwale bezrobotnych, tj. 40,8% ogólnego napływu bezrobotnych (w I półroczu 2010 roku odpowiednio: - 1038, - 37,0%). Ewidencję opuściło 1207 osób z omawianej grupy bezrobotnych, tj. 37,1% ogólnego odpływu z bezrobocia.

2.6.3. Bezrobotni powyżej 50 roku życia

W końcu omawianego miesiąca w ewidencji urzędu pracy pozostawało 678 osób w wieku powyżej 50 lat, co stanowiło 24,3% ogółu zarejestrowanych. Oznacza to wzrost tej populacji bezrobotnych w porównaniu z końcem czerwca ubiegłego roku o 0,7%. Napływ omawianej grupy bezrobotnych wyniósł 49 osób, co stanowiło 17,0% ogólnego napływu bezrobotnych do rejestracji. W tym samym okresie z ewidencji bezrobotnych wyłączono 109 osób bezrobotnych w wieku powyżej 50 lat, w tym:

- Podjęcie pracy – 48 osób
- Rozpoczęcie pracy społecznie użytecznej - 1
- Odmowa przyjęcia propozycji odpowiedniego zatrudnienia – 13
- Niepotwierdzenie gotowości do pracy- 24

W I półroczu 2011 r. zarejestrowały się 422 osoby w wieku powyżej 50 roku życia, stanowiły one 18,4% napływu bezrobotnych w tym okresie (w I półroczu 2010 roku odpowiednio: - 408, -14,6%). Ewidencję urzędu opuściło 560 osób, tj. 17,2% ogólnego odpływu z bezrobocia.

2.6.4. Bezrobotni bez kwalifikacji zawodowych

Osoby nie posiadające kwalifikacji zawodowych na koniec czerwca br. były zarejestrowane w liczbie 716, stanowiąc 25,6% ogółu zarejestrowanych. Oznacza to wzrost o 2,0 % w porównaniu do danych z końca czerwca 2010 roku. W omawianym miesiącu zarejestrowało się 65 osób bez kwalifikacji. Ewidencję opuściło– z powodu podjęcia pracy – 56 osób z omawianej grupy bezrobotnych.

W I półroczu br. zarejestrowało się 576 osób bez kwalifikacji zawodowych, stanowiły one 25,1% napływu bezrobotnych w tym okresie (w I półroczu 2010r. odpowiednio: - 734, - 26,2%).

Ewidencję urzędu z powodu podjęcia pracy opuściło 259 osób, tj. 8,0% ogólnego odpływu z bezrobocia.

2.6.5. Osoby niepełnosprawne

W czerwcu br. w urzędzie zarejestrowało się 37 osób niepełnosprawnych bezrobotnych tj. 12,9% ogólnej liczby rejestrujących się. Natomiast ewidencję opuściło z powodu podjęcia pracy 8 bezrobotnych z tej grupy. Na koniec omawianego miesiąca zarejestrowanych było 326 osób niepełnosprawnych- bezrobotnych oraz 84 niepełnosprawnych poszukujących pracy i nie pozostających w zatrudnieniu (w końcu czerwca 2010 roku odpowiednio: -276, -85). Wśród niepełnosprawnych bezrobotnych – prawa do zasiłku nie posiadało 295 osób, które stanowiły 90,5% tej grupy bezrobotnych.

W I półroczu br. zarejestrowały się 194 osoby niepełnosprawne, które stanowiły 8,5% napływu bezrobotnych w omawianym okresie (w I półroczu 2010r. odpowiednio: - 201, - 7,2%). Ewidencję urzędu z powodu podjęcia pracy opuściło 75 osób, tj. 2,3% ogólnego odpływu z bezrobocia.

3. AKTYWIZACJA ZAWODOWA BEZROBOTNYCH

3.1. Roboty publiczne (Tabela 6.)

Źródła finansowania	Skierowani do robót publicznych		Ukończyli udział w robotach publicznych		Przerwali udział w 2011 roku	Pozostający w zatrudnieniu przy robotach publicznych na koniec miesiąca sprawozdawczego (w tym osoby przechodzące z 2010 roku)
	W miesiącu sprawozdawczym	Ogółem w 2011 roku	W miesiącu sprawozdawczym	Ogółem w 2011 roku		
FP	0	0	0	0	0	0
Razem	0	0	0	0	0	0

3.2. Prace interwencyjne (Tabela 7.)

Źródła finansowania	Skierowani do prac interwencyjnych		Ukończyli udział w pracach interwencyjnych		Przerwali udział w 2011 roku	Pozostający w zatrudnieniu przy pracach interwencyjnych na koniec miesiąca sprawozdawczego (w tym osoby przechodzące z 2010 roku)
	W miesiącu sprawozdawczym	Ogółem w 2011 roku	W miesiącu sprawozdawczym	Ogółem w 2011 roku		
FP	13	31	10	48	2	92
PO KL 6.1.3	5	22	0	9	1	21
Razem	18	53	10	57	3	113

3.3. Refundacja pracodawcy kosztów wyposażenia lub doposażenia stanowiska pracy /dotacje/ (Tabela 8.)

Źródła finansowania	Ilość podpisanych umów		Skierowani bezrobotni	
	W miesiącu sprawozdawczym	W 2011 roku	W miesiącu sprawozdawczym	W 2011 roku
FP	2	10	11	52
PFRON	0	0	0	1
Razem	2	10	11	53

3.4. Przyznanie jednorazowych środków na rozpoczęcie działalności gospodarczej /dotacje/ (Tabela 9.)

Źródła finansowania	Ilość udzielonych dotacji w omawianym miesiącu	Ilość udzielonych dotacji w 2011 roku
FP	1	10
PFRON	0	2
PO KL 6.1.3	0	9
Razem	1	21

3.5. Staże (Tabela 10.)

Źródła finansowania	Skierowani do odbycia stażu		Ukończyli odbywanie stażu		Przerwali udział w 2011 roku	Odbywający staż na koniec miesiąca sprawozdawczego (w tym osoby przechodzące z 2010 roku)
	W miesiącu sprawozdawczym	Ogółem w 2011 roku	W miesiącu sprawozdawczym	Ogółem w 2011 roku		
FP	0	2	1	74	7	1
PO KL 6.1.3	14	106	0	0	11	95
Razem	14	108	1	74	18	96

3.6. Przygotowania zawodowe dorosłych (Tabela 11.)

Źródła finansowania	Skierowani na przygotowanie zawodowe		Ukończyli udział w przygotowaniu zawodowym		Przerwali udział w 2011 roku	Kontynuujący przygotowanie zawodowe na koniec miesiąca sprawozdawczego (w tym osoby przechodzące z 2010 roku)
	W miesiącu sprawozdawczym	Ogółem w 2011 roku	W miesiącu sprawozdawczym	Ogółem w 2011 roku		
FP	0	8	0	3	2	15
Razem	0	8	0	3	2	15

3.7. Szkolenia

W omawianym okresie zorganizowano 3 szkolenia, na które skierowano 5 bezrobotnych. Na koniec omawianego okresu szkolenia kontynuowało 5 osób. W czerwcu br. z bezrobotnych, którzy w ostatnich 12 miesiącach ukończyli szkolenia – zatrudnienie uzyskało 10 osób, w tym 5 kobiet.

(Tabela 12.)

Źródła finansowania	Skierowani na szkolenie		Ukończyli udział w szkoleniu		Przerwali udział w 2011 roku	Kontynuujący przygotowanie zawodowe na koniec miesiąca sprawozdawczego (w tym osoby przechodzące z 2010 roku)
	W miesiącu sprawozdawczym	Ogółem w 2011 roku	W miesiącu sprawozdawczym	Ogółem w 2011 roku		
FP	4	17	3	16	0	4
PO KL 6.1.3	1	31	10	29	1	1
Razem	5	48	13	45	1	5

Tabela 13. Kierunki szkoleń rozpoczętych w miesiącu sprawozdawczym

Kierunki szkoleń	Liczba osób
Kurs kwalifikacji wstępnej przyśpieszonej do kat. C	2
Kurs prawa jazdy kat. C+E	1
Spawanie blach i rur spoinami pachwinowymi metodą MAG- 135	1
Szkolenie okresowe kierowców	1
Razem	5

3.8. Prace społecznie użyteczne (Tabela 14.)

Źródła finansowania	Skierowani do PSU		Ukończyli udział		Przerwali udział w 2011 roku	Kontynuujący zatrudnienie na koniec miesiąca sprawozdawczego
	W miesiącu sprawozdawczym	Ogółem w 2011 roku	W miesiącu sprawozdawczym	Ogółem w 2011 roku		
FP	7	65	0	0	14	51
Razem	7	65	0	0	14	51

3.10. Aktywizacja osób bezrobotnych w 2010 roku przy udziale środków Europejskiego Funduszu Społecznego w ramach Programu Operacyjnego Kapitał Ludzki (PO KL 2007-2013)

Poddziałanie 6.1.3 „Praca- najlepszy wybór” – realizowany od stycznia 2008 roku.

Celem projektu jest poprawa zdolności do zatrudnienia oraz podnoszenie poziomu aktywności zawodowej osób bezrobotnych z powiatu giżyckiego. W projekcie oferujemy poradnictwo zawodowe i pośrednictwo pracy, szkolenia, staże, przygotowanie zawodowe w miejscu pracy, prace interwencyjne oraz dotacje na rozpoczęcie działalności gospodarczej.

(Tabela 16.)

W miesiącu sprawozdawczym	Forma wsparcia	Skierowani bezrobotni (ogółem)	Wybrane kategorie bezrobotnych w szczególnej sytuacji na rynku pracy (z kolumny ogółem)			
			Do 25 roku życia	Długotrwale bezrobotne	Powyżej 50 roku życia	Niepełnosprawni
	Szkolenia	1	1	1	0	0
	Staż	14	7	3	0	0
	Prace interwencyjne	5	0	4	3	1
	Dotacje	0	0	0	0	0
	RAZEM	20	8	8	3	1
Stan w końcu miesiąca sprawozdawczego	Szkolenia	1	1	1	0	0
	Staż	95	59	12	1	6
	Prace interwencyjne	21	3	11	12	2
	Dotacje	9	3	0	1	0
	RAZEM	126	66	24	14	8

4. Pośrednictwo pracy

4.1. Oferty pracy²

W omawianym miesiącu w urzędzie pracy zgłoszono i pozyskano 154 wolne miejsca pracy i miejsc aktywizacji zawodowej, co w porównaniu z analogicznym okresem 2010 roku – kształtuje się na tym samym poziomie. Z sektora publicznego zgłoszono 24 oferty pracy, co stanowiło 15,6% ogółu ofert pozostających w dyspozycji urzędu. W omawianym miesiącu na jedną ofertę pracy przypadało ok. 18 bezrobotnych. Przyjęcia propozycji odpowiedniej pracy lub

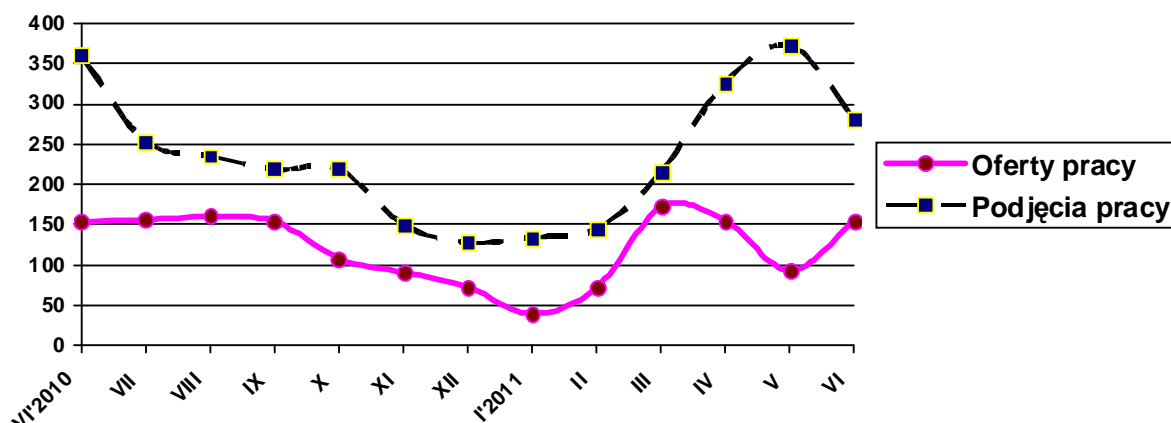
² Oferty pracy są to zgłoszone przez pracodawców oraz pozyskane przez PUP wolne miejsca zatrudnienia lub innej pracy zarobkowej oraz miejsca aktywizacji zawodowej (m. in. stażu, przygotowania zawodowego dorosłych, prac społecznie użytecznych).

innej formy pomocy bez uzasadnionej przyczyny – odmówiło 71 osób bezrobotnych, w tym 14 kobiet. Gotowości do podjęcia pracy niepotwierdziło 217 bezrobotnych, w tym 92 kobiety.

Tabela 17. Napływ ofert pracy w poszczególnych miesiącach a podjęcia pracy przez bezrobotnych

Wyszczególnienie	Napływ ofert pracy	Podjęcia pracy przez bezrobotnych
Czerwiec 2010	154	360
Lipiec	156	253
Sierpień	161	235
Wrzesień	154	219
Październik	108	219
Listopad	91	150
Grudzień	72	128
Styczeń 2011	39	134
Luty	72	145
Marzec	172	215
Kwiecień	155	326
Maj	93	372
Czerwiec	154	282

Wykres 3. Napływ ofert pracy a podjęcia pracy



W czerwcu br. pośrednicy pracy odwiedzili 71 pracodawców z terenu powiatu giżyckiego (w tym 16 nowych podmiotów gospodarczych), w ich wyniku pozyskali 60 ofert pracy.

W I półroczu w urzędzie pracy zgłoszono i pozyskano 685 ofert pracy, co w porównaniu z analogicznym okresem 2010 roku – oznacza spadek o 38,6%. Z sektora publicznego zgłoszono 170 wolnych miejsc pracy, co stanowiło 24,8% ogółu ofert pozostających w dyspozycji urzędu. Najliczniej poszukiwani byli pracownicy w zawodach: Robotnik placowy – 49 miejsc pracy (7,2% ogólnej liczby miejsc pracy), Robotnik budowlany- 40 (5,8%), Sprzedawca- 22 (3,2%), Kucharz- 21 (3,1%), Pomoc kuchenna- 18 (2,6%), Robotnik gospodarczy- 16 (2,3%), Stolarz- 16 (2,3%) oraz Technik administracji- 12 (1,8%).

W omawianym półroczu pośrednicy odwiedzili 346 pracodawców z terenu powiatu giżyckiego (w tym 79 nowych podmiotów gospodarczych), w ich wyniku pozyskali 205 ofert pracy.

Załącznik 1

BEZROBOTNI WEDŁUG CZASU POZOSTAWANIA BEZ PRACY, WIEKU, POZIOMU WYKSZTAŁCENIA I STAŻU PRACY**1. Bezrobotni ogółem**

Wyszczególnienie			Liczba bezrobotnych razem	z tego według czasu pozostawania bez pracy w miesiącach							Liczba bezrobotnych kobiet razem	z tego według czasu pozostawania bez pracy w miesiącach						Bezrobotni w okresie do 12 miesięcy od dnia ukończenia nauki razem	Liczba poszukujących pracy	
				do 1	1-3	3-6	6-12	12-24	pow. 24	do 1		1-3	3-6	6-12	12-24	pow. 24	razem		kobiety	
0			1	2	3	4	5	6	7	8	9	10	11	12	13	14	15	16	17	
Czas pozostawania bez pracy w miesiącach	do 1	01	267	267	X	X	X	X	X	147	147	X	X	X	X	X	33	5	2	
	1-3	02	377	X	377	X	X	X	X	186	X	186	X	X	X	X	16	5	2	
	3-6	03	667	X	X	667	X	X	X	345	X	X	345	X	X	X	8	18	2	
	6-12	04	857	X	X	X	857	X	X	508	X	X	X	508	X	X	18	21	10	
	12-24	05	398	X	X	X	X	398	X	257	X	X	X	X	257	X	X	13	8	
	pow. 24	06	229	X	X	X	X	X	229	148	X	X	X	X	X	148	X	50	24	
Wiek	18-24	07	568	87	81	151	176	58	15	309	40	36	72	105	43	13	50	4	0	
	25-34	08	810	83	122	190	265	108	42	514	50	67	108	171	83	35	20	39	21	
	35-44	09	499	40	65	118	154	79	43	323	27	39	71	95	54	37	3	23	11	
	45-54	10	577	37	67	130	176	100	67	325	21	30	73	104	57	40	2	29	12	
	55-59	11	263	16	37	61	69	40	40	120	9	14	21	33	20	23	0	10	3	
	60-64 lata	12	78	4	5	17	17	13	22	X	X	X	X	X	X	X	0	7	1	
Wykształcenie	wyższe	13	249	45	38	47	76	37	6	175	32	24	35	50	30	4	32	16	8	
	policealne i średnie zawodowe	14	656	75	85	154	204	87	51	428	49	45	96	136	66	36	26	21	8	
	średnie ogólnokształcące	15	288	28	49	74	93	31	13	209	18	37	52	64	28	10	12	12	6	
	zasadnicze zawodowe	16	696	57	94	154	220	98	73	343	25	43	64	122	47	42	3	30	9	
	gimnazjalne i poniżej	17	906	62	111	238	264	145	86	436	23	37	98	136	86	56	2	33	17	
Staż pracy ogółem	do 1 roku	18	550	56	56	134	175	79	50	344	33	30	79	108	55	39	9	13	4	
	1-5	19	607	70	96	138	189	80	34	349	37	52	69	108	57	26	11	12	6	
	5-10	20	394	25	55	93	119	63	39	225	16	25	46	73	36	29	5	7	3	
	10-20	21	369	29	51	91	118	54	26	195	13	23	47	66	30	16	0	13	7	
	20-30	22	269	26	35	64	69	45	30	116	14	15	29	31	21	6	0	2	1	
	30 lat i więcej	23	71	5	13	25	13	8	7	23	4	3	8	2	5	1	0	1	0	
	bez stażu	24	535	56	71	122	174	69	43	339	30	38	67	120	53	31	50	64	27	
Ogółem	25	2795	267	377	667	857	398	229	1591	147	186	345	508	257	148	75	112	48		

2. Bezrobotni będący w szczególnej sytuacji na rynku pracy
2.1. Ogółem

Wyszczególnienie			Liczba bezrobotnych będących w szczególnej sytuacji na rynku pracy razem	z rubryki 1									
				do 25 roku życia	długotrwale	pow. 50 roku życia	bez kwalifikacji zawodowych	bez doświadczenia zawodowego	bez wykształcenia średniego	samotnie wychowujący co najmniej jedno dziecko do 18 roku życia	ktorzy po odbyciu kary pozbawienia wolności nie podjęli zatrudnienia	niepełnosprawni	po zakończeniu realizacji kontraktu socjalnego
0			1	2	3	4	5	6	7	8	9	10	11
Czas pozostawania bez pracy w miesiącach	do 1	26	218	87	51	37	56	79	119	22	6	22	0
	1–3	27	309	81	64	82	90	88	205	31	11	27	0
	3–6	28	590	151	179	162	187	170	392	63	12	58	0
	6–12	29	776	176	400	187	208	246	484	103	15	80	0
	12–24	30	398	58	397	109	106	91	243	71	6	67	0
	pow. 24	31	226	15	219	101	69	54	159	34	1	72	0
Wiek	18–24	32	568	568	183	X	220	389	274	60	3	16	0
	25–34	33	639	X	337	X	155	228	364	134	13	49	0
	35–44	34	421	X	241	X	105	47	321	82	11	69	0
	45–54	35	548	X	341	X	128	35	401	39	15	113	0
	55–59	36	263	X	152	X	90	18	186	8	6	58	0
	60–64 lata	37	78	X	56	X	18	11	56	1	3	21	0
Wykształcenie	wyższe	38	162	28	98	18	0	74	X	10	0	9	0
	policealne i średnie zawodowe	39	512	158	274	150	18	184	X	66	2	45	0
	średnie ogólnokształcące	40	241	108	111	29	136	120	X	30	1	15	0
	zasadnicze zawodowe	41	696	102	350	189	30	119	696	79	21	118	0
	gimnazjalne i poniżej	42	906	172	477	292	532	231	906	139	27	139	0
Staż pracy ogółem	do 1 roku	43	517	154	318	91	172	193	315	86	20	61	0
	1–5	44	503	112	254	54	138	X	340	84	10	48	0
	5–10	45	318	3	175	55	71	X	233	44	4	52	0
	10–20	46	316	X	172	152	71	X	236	26	3	58	0
	20–30	47	257	X	136	219	46	X	161	7	3	51	0
	30 lat i więcej	48	71	X	19	69	18	X	46	1	0	9	0
	bez stażu	49	535	299	236	38	200	535	271	76	11	47	0
Ogółem	50	2517	568	1310	678	716	728	1602	324	51	326	0	

2.2. Kobiety

Wyszczególnienie		Liczba bezrobotnych kobiet będących w szczególnej sytuacji na rynku pracy razem	z rubryki 1											
			do 25 roku życia	długotrwale	pow. 50 roku życia	bez kwalifikacji zawodowych	bez doświadczenia zawodowego	bez wykształcenia średniego	samotnie wychowujące co najmniej jedno dziecko do 18 roku życia	które po odbyciu kary pozbawienia wolności nie podjęły zatrudnienia	niepełnosprawne	które nie podjęły zatrudnienia po urodzeniu dziecka	po zakończeniu realizacji kontraktu socjalnego	
0		1	2	3	4	5	6	7	8	9	10	11	12	
Czas pozostawania bez pracy w miesiącach	do 1	51	115	40	36	21	26	45	48	21	0	13	14	0
	1–3	52	140	36	41	32	45	48	80	26	0	11	19	0
	3–6	53	291	72	110	66	98	95	162	56	0	33	43	0
	6–12	54	455	105	253	85	126	161	258	92	5	44	89	0
	12–24	55	257	43	257	52	72	71	133	66	0	27	68	0
	pow. 24	56	146	13	145	46	51	40	98	34	0	35	45	0
Wiek	18–24	57	309	309	130	X	129	232	124	57	0	6	59	0
	25–34	58	398	X	254	X	92	154	192	122	2	26	121	0
	35–44	59	269	X	170	X	70	39	187	76	1	40	61	0
	45–54	60	308	X	206	X	74	21	203	33	2	59	32	0
	55–59	61	120	X	82	X	53	14	73	7	0	32	5	0
Wykształcenie	wyższe	62	113	21	72	7	0	52	X	9	0	7	13	0
	policealne i średnie zawodowe	63	339	95	195	85	15	120	X	62	0	26	42	0
	średnie ogólnokształcące	64	173	69	94	23	93	76	X	30	1	10	29	0
	zasadnicze zawodowe	65	343	38	204	62	17	72	343	72	1	55	68	0
	gimnazjalne i poniżej	66	436	86	277	125	293	140	436	122	3	65	126	0
Staż pracy ogółem	do 1 roku	67	320	85	218	52	113	121	169	80	3	30	86	0
	1–5	68	278	47	175	22	75	X	161	73	1	27	44	0
	5–10	69	174	1	110	31	44	X	109	41	0	28	19	0
	10–20	70	162	X	97	67	34	X	105	23	0	32	3	0
	20–30	71	108	X	56	86	23	X	54	6	0	16	0	0
	30 lat i więcej	72	23	X	6	22	8	X	10	0	0	2	0	0
	bez stażu	73	339	176	180	22	121	339	171	72	1	28	126	0
Ogółem	74	1404	309	842	302	418	460	779	295	5	163	278	0	