



**POWIATOWY URZĄD PRACY**  
**w Giżycku**  
ul. Gdańska 11  
[www.gizycko.pup.gov.pl](http://www.gizycko.pup.gov.pl)

***Analiza lokalnego rynku pracy  
powiatu giżyckiego  
w grudniu oraz  
w II półroczu 2011 roku***

## 1. Poziom i dynamika bezrobocia w powiecie giżyckim

Według stanu na koniec grudnia 2011 roku w powiecie giżyckim zarejestrowanych było 3250 bezrobotnych, w tym 1896 kobiet. Liczba bezrobotnych zmniejszyła się o 13,5% w porównaniu ze stanem na koniec grudnia 2010 roku.

Stopa bezrobocia w powiecie giżyckim według danych GUS na koniec listopada 2011r. (aktualnie dostępna) wynosiła **16,2%** ludności aktywnej zawodowo (kraj–12,1%, województwo–19,4%, podregion ełcki<sup>1</sup>–23,6%).

Wykres 1. Stopa bezrobocia [%] w powiecie giżyckim

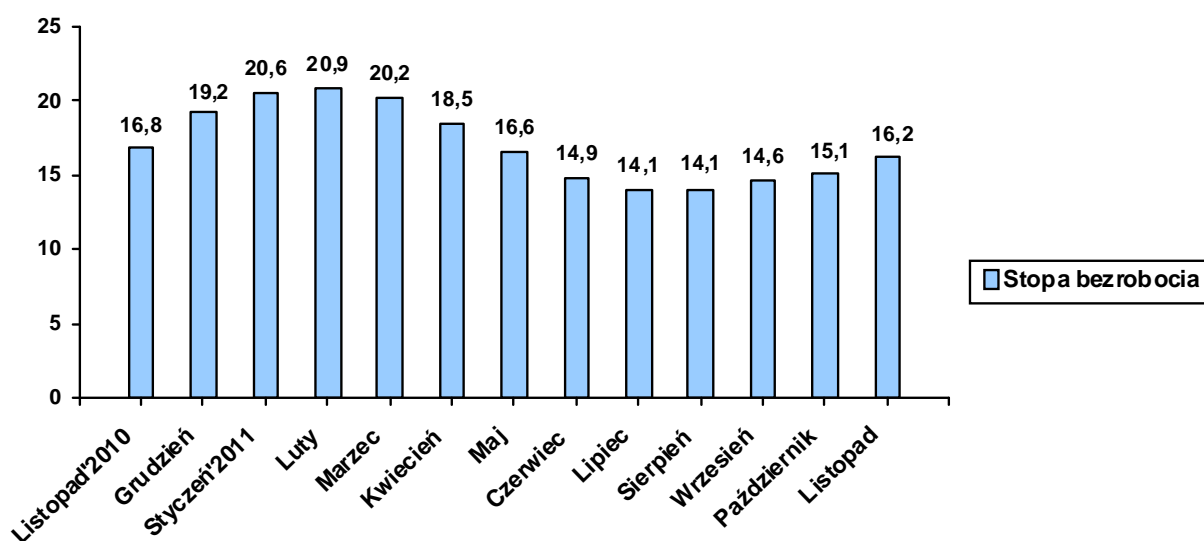


Tabela 1. Bezrobotni zarejestrowani w poszczególnych gminach powiatu giżyckiego

Gmina	Liczba bezrobotnych w końcu grudnia 2011	W tym z prawem do zasiłku
<b><i>Giżycko m.</i></b>	1596	260
<b><i>Giżycko gm.</i></b>	459	75
<b><i>Ryn</i></b>	388	78
<b><i>Wydminy</i></b>	382	70
<b><i>Miłki</i></b>	256	40
<b><i>Kruklanki</i></b>	169	25
<b>RAZEM</b>	<b>3250</b>	<b>548</b>

W omawianym miesiącu zarejestrowało się 512 bezrobotnych, natomiast ewidencję urzędu opuściły 333 osoby. Napływ do bezrobocia był o 53,8% wyższy od odpływu.

<sup>1</sup> W skład podregionu wchodzi powiaty: ełcki, giżycki, olecki, piski, gołdapski i węgorzewski.

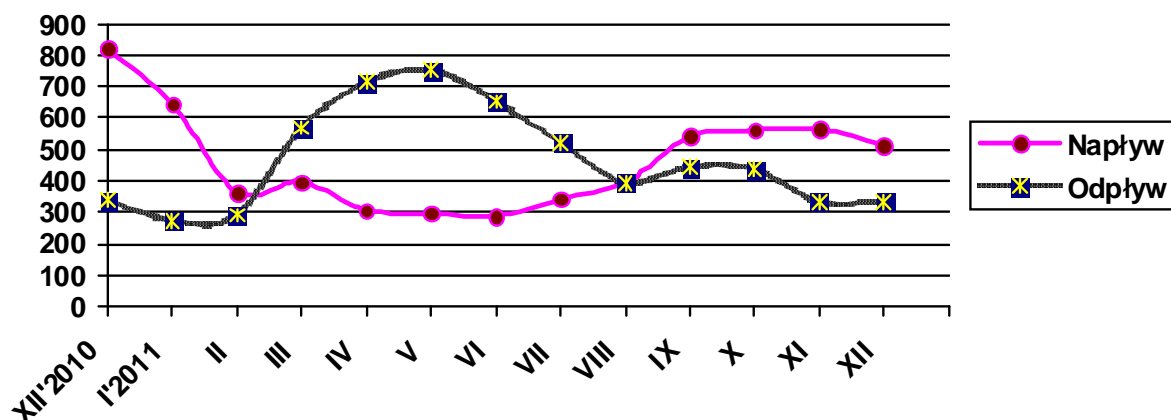
Podstawowym składnikiem napływu były ponowne rejestracje: 469 osób zarejestrowało się po raz kolejny (91,6% ogółu nowo zarejestrowanych). Natomiast rejestrujących się po raz pierwszy było – 43, tj. 8,4% rejestrujących się.

Wśród osób wyłączonych z ewidencji najliczniejszą grupę stanowili bezrobotni wykreśleni z innych powodów niż podjęcie pracy – 201 osób, tj. 60,4% ogółu osób wyłączonych z ewidencji w omawianym miesiącu.

**Tabela 2. Napływ i odpływ z bezrobocia**

Wyszczególnienie	Nowa rejestracja	Wyłączeni z ewidencji	z tego	
			Podjęcie pracy	Inne powody
<b>Grudzień 2010</b>	820	337	128	209
<b>Styczeń 2011</b>	643	273	134	139
<b>Luty</b>	363	291	145	146
<b>Marzec</b>	396	569	215	354
<b>Kwiecień</b>	307	715	326	389
<b>Maj</b>	297	753	372	381
<b>Czerwiec</b>	288	653	282	371
<b>Lipiec</b>	342	522	222	300
<b>Sierpień</b>	395	394	117	277
<b>Wrzesień</b>	541	445	178	267
<b>Październik</b>	563	436	188	248
<b>Listopad</b>	565	333	132	201
<b>Grudzień</b>	512	333	132	201

**Wykres 2. Napływ i odpływ z bezrobocia**



W II półroczu 2011 roku zarejestrowało się 2918 bezrobotnych, tj. o 21,2% mniej niż w tym samym okresie 2010 roku. Podstawowym składnikiem były ponowne rejestracje: 2482 osoby zarejestrowały się po raz kolejny, stanowiły one 85,1% ogółu nowo zarejestrowanych. Natomiast rejestrujących się po raz pierwszy było 436, tj. 14,9% ogólnego napływu bezrobotnych. W omawianym okresie ewidencję opuściły 2463 osoby, oznacza to spadek o 15,2% w odniesieniu

do analogicznego okresu 2010 roku. Napływ do bezrobocia był o 18,5% wyższy od odpływu. Wśród osób wyłączonych z ewidencji najliczniejszą grupę stanowili bezrobotni wykreśleni z innych powodów niż podjęcie pracy – 1494, tj. 60,7% ogółu wyłączonych z ewidencji w omawianym półroczu.

**Tabela 3. Porównanie bezrobocia w okresie sprawozdawczym 2010- 2011**

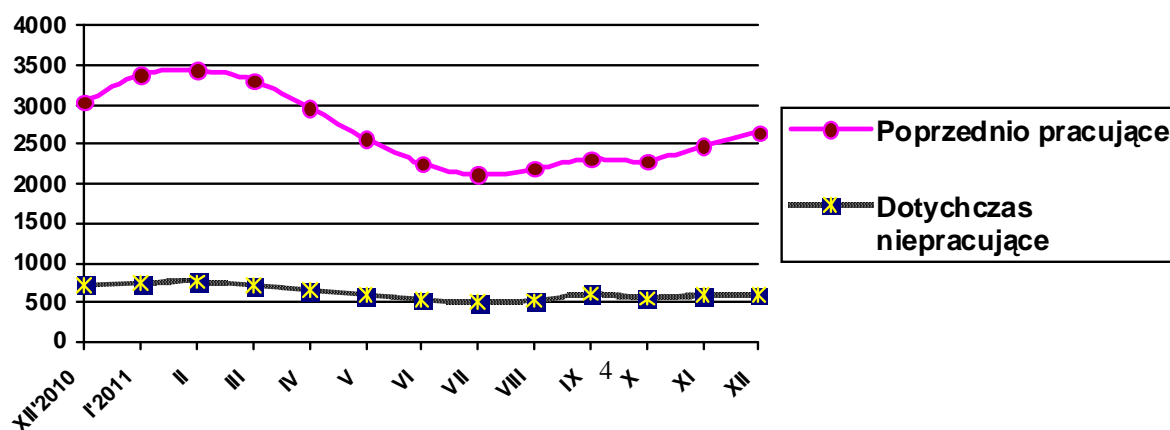
Gmina	Liczba bezrobotnych w końcu grudnia 2010 roku	% udział w ogólnej liczbie zarejestrowanych	Liczba bezrobotnych w końcu grudnia 2011 roku	% udział w ogólnej liczbie zarejestrowanych	[+/-] wskaźnik zmian w pkt%
<b>Giżycko m.</b>	1815	48,3	1596	49,1	<b>+ 0,8</b>
<b>Giżycko Gm.</b>	569	15,1	459	14,1	<b>- 1,0</b>
<b>Ryn</b>	431	11,5	388	11,9	<b>+ 0,4</b>
<b>Wydminy</b>	447	11,9	382	11,8	<b>- 0,1</b>
<b>Miłki</b>	291	7,8	256	7,9	<b>+ 0,1</b>
<b>Kruklanki</b>	202	5,4	169	5,2	<b>- 0,2</b>
<b>RAZEM</b>	<b>3755</b>		<b>3250</b>		

## 2. Struktura bezrobocia /załącznik 1/

Struktura bezrobotnych (pracujący przed rejestracją i dotychczas nie pracujący) oraz ich udział w ogólnej liczbie zarejestrowanych uległy zmianie w porównaniu ze stanem na koniec grudnia 2010 roku. W końcu omawianego miesiąca udział pracujących przed nabyciem statusu bezrobotnego, w ogólnej liczbie zarejestrowanych bezrobotnych, wynosił 81,6% (nastąpił wzrost o 1,3 pkt proc. w porównaniu ze stanem z grudnia 2010). Bezrobotni, którzy dotychczas nie pracowali, stanowili 18,4% ogółu zarejestrowanych.

W II półroczu zgłosiło się do urzędu 2327 osób pracujących przed rejestracją, stanowiły one 79,8% ogólnego napływu do bezrobocia. Oznacza to wzrost w porównaniu z analogicznym okresem 2010 roku o 1,4 pkt proc. Osoby, które dotychczas nie pracowały- zarejestrowały się w liczbie 591, tj. 20,3% ogólnej liczby rejestrujących się w omawianym półroczu.

**Wykres 3 Pracujący i niepracujący w ogólnej liczbie bezrobotnych wg stanu na koniec poszczególnych miesięcy**



## **2.1. Bezrobotni bez prawa do zasiłku**

Spośród bezrobotnych zarejestrowanych w grudniu – 390 osób nie posiadało prawa do zasiłku, tj. 76,2% ogółu rejestrujących się. Na koniec omawianego okresu w rejestrach urzędu pozostawało 2702 bezrobotnych bez prawa do pobierania zasiłku, którzy stanowili 83,1% ogółu bezrobotnych. W porównaniu z grudniem 2010 r. udział tej populacji w ogólnej liczbie bezrobotnych zwiększył się o 1,5 pkt proc.

W II półroczu 2011 roku napływ bezrobotnych bez prawa do zasiłku wyniósł 2281 osoby, tj. 78,2% ogółu rejestrujących się (tj. o 1,5 pkt proc mniej niż w analogicznym okresie 2010 roku).

## **2.2. Bezrobotne kobiety**

Kobiety wpisane do ewidencji urzędu pracy w grudniu w liczbie 215, stanowiły 42,0% ogółu nowo zarejestrowanych bezrobotnych. W końcu omawianego okresu liczba zarejestrowanych kobiet wynosiła 1896, stanowiąc 58,3% ogółu zarejestrowanych bezrobotnych, tj. o 1,6 pkt proc. więcej niż w końcu grudnia 2010 roku.

**Tabela 4. Bezrobocie wśród kobiet**

<b>Gmina</b>	<b>Liczba bezrobotnych kobiet w końcu grudnia 2011</b>	<b>W tym z prawem do zasiłku</b>
<b><i>Giżycko m.</i></b>	947	150
<b><i>Giżycko gm.</i></b>	273	37
<b><i>Ryn</i></b>	220	36
<b><i>Wydminy</i></b>	202	24
<b><i>Miłki</i></b>	157	25
<b><i>Kruklanki</i></b>	97	10
<b>RAZEM</b>	<b>1896</b>	<b>282</b>

W II półroczu zarejestrowało się 1466 kobiet, tj. 50,2% ogólnego napływu do bezrobocia. Oznacza to, że w porównaniu z analogicznym okresem 2010 roku, spadł udział tej populacji bezrobotnych w ogólnej ich liczbie o 0,9 pkt proc. Ewidencję bezrobotnych w tym okresie opuściło 1161 kobiet, tj. 47,1% ogólnego odpływu z ewidencji bezrobotnych- więcej o 1,4 pkt proc niż w II półroczu 2010 roku.

### **2.3. Mieszkańcy wsi /załącznik2/**

W grudniu zarejestrowało się 250 osób zamieszkałych na wsi, tj. 48,8% ogólnego napływu bezrobotnych do rejestracji. W końcu omawianego miesiąca w ewidencji bezrobotnych znajdowały się 1474 osoby zamieszkałe na wsi, które stanowiły 45,4% ogółu zarejestrowanych. W odniesieniu do stanu z końca grudnia 2010 roku- udział tej grupy w ogólnej liczbie bezrobotnych zmniejszył się o 0,1 pkt proc.

W II półroczu zarejestrowało się 1347 osób zamieszkałych na wsi, stanowili oni 46,2% ogólnego napływu bezrobotnych, tj. o 1,7 pkt proc. więcej niż w analogicznym okresie 2010 roku. Bezrobocie w omawianym okresie opuściło 1125 osób, tj. 45,7% ogólnego odpływu z ewidencji. W porównaniu z danymi za II półrocze 2010 roku nastąpił wzrost o 2,9 pkt proc.

### **2.4. Bezrobotni zwolnieni z przyczyn dotyczących zakładu pracy**

W wyniku zwolnień z przyczyn dotyczących zakładu pracy, w grudniu do rejestracji zgłosiło się 13 osób bezrobotnych. Na koniec omawianego miesiąca w ewidencji urzędu pozostawało 71 osób zwolnionych z przyczyn dotyczących zakładu pracy, które stanowiły 2,2% ogółu zarejestrowanych, tj. o 0,5 pkt proc. więcej niż w analogicznym okresie 2010 roku.

W II półroczu zarejestrowały się 54 osoby zwolnione z przyczyn dotyczących zakładu pracy, tj. 1,9% ogólnego napływu do bezrobocia. W omawianym okresie do urzędu wpłynęła 1 zapowiedzi zwolnień od pracodawców z terenu powiatu giżyckiego, informująca o planowanym zwolnieniu 1 osoby.

### **2.5. Poszukujący pracy**

Na koniec omawianego okresu w rejestrach urzędu pozostawało 95 osób poszukujących pracy, co oznacza, że w porównaniu z końcem grudnia 2010 roku oznacza spadek o 24,6%.

W II półroczu zarejestrowały się 54 osoby poszukujące pracy, tj. o 16,9% mniej niż w analogicznym okresie 2010 roku

## 2.6. OSOBY W SZCZEGÓLNEJ SYTUACJI NA RYNKU PRACY

Tabela 5.

Wyszczególnienie		Bezrobotni zarejestrowani		Bezrobotni, którzy podjęli pracę		Bezrobotni zarejestrowani			
		w miesiącu sprawozdawczym		w końcu mies. sprawozdawczego		ogółem		w tym z prawem do zasiłku	
		razem	kobiety	razem	kobiety	razem	kobiety	razem	kobiety
		1	2	3	4	5	6	7	8
Ogółem (w. 02+04)	01	512	215	132	70	3250	1896	548	282
Osoby w szczególnej sytuacji na rynku pracy (z ogółem)									
Do 25 roku życia	02	156	69	62	30	708	410	45	18
Które ukończyły szkołę wyższą, do 27 roku życia	03	24	19	13	8	59	49	2	2
Długotrwale bezrobotne	04	167	88	44	29	1447	951	3	2
Kobiety, które nie podjęły zatrudnienia po urodzeniu dziecka	05	X	23	X	8	X	334	X	10
Powyżej 50 roku życia	06	102	40	12	4	781	367	199	90
Bez kwalifikacji zawodowych	07	130	47	17	10	807	496	96	51
Bez doświadczenia zawodowego	08	163	80	56	25	825	539	0	0
Bez wykształcenia średniego	09	297	81	43	20	1881	948	323	133
Samotnie wychowujące co najmniej jedno dziecko do 18 roku życia	10	43	32	14	13	400	354	38	29
Które po odbyciu kary pozbawienia wolności nie podjęły zatrudnienia	11	17	1	0	0	62	5	1	1
Niepełnosprawni	12	42	21	6	0	364	189	53	18

### 2.6.1. Bezrobotni do 25 roku życia

W końcu grudnia w ewidencji urzędu pracy pozostawało 708 osób bezrobotnych do 25 roku życia, które stanowiły 21,8% ogółu zarejestrowanych. Porównując dane rok do roku, obserwujemy spadek w tej grupie bezrobotnych o 10,0%. W omawianym miesiącu napływ w tej grupie bezrobotnych wyniósł 156 osób, z których po raz pierwszy zarejestrowało się 29 osób (18,6% ogółu napływu w tej grupie bezrobotnych). W tym samym okresie z ewidencji bezrobotnych wyłączono 136 osób, w tym:

- Podjęcie pracy – 62 osoby
- Odmowa przyjęcia propozycji odpowiedniego zatrudnienia – 1
- Niepotwierdzenie gotowości do pracy- 64

W II półroczu zarejestrowały się 854 osoby bezrobotne do 25 roku życia, stanowiły one 29,3% ogólnego napływu bezrobotnych (w II półroczu 2010 roku odpowiednio: - 1068, -28,8%). Ewidencję urzędu opuściły 673 osoby, tj. 27,3% ogólnego odpływu z bezrobocia (w II półroczu 2010 roku odpowiednio: - 854, -29,4%).

### **2.6.2. Bezrobotni długotrwale**

W końcu grudnia w ewidencji urzędu pracy pozostawało 1447 osób długotrwale bezrobotnych, które stanowiły 44,5% ogółu zarejestrowanych. Oznacza, to spadek o 8,5% w porównaniu ze stanem na koniec grudnia 2010 roku. W miesiącu sprawozdawczym napływ do omawianej grupy bezrobotnych wyniósł 167 osób, co stanowiło 32,6% ogólnego napływu osób bezrobotnych w omawianym miesiącu. W tym samym okresie z ewidencji bezrobotnych wyłączono 126 osób długotrwale bezrobotnych, w tym:

- ❑ Podjęcie pracy – 44 osoby
- ❑ Odmowa przyjęcia propozycji odpowiedniego zatrudnienia – 4
- ❑ Niepotwierdzenie gotowości do pracy- 51

W II półroczu zarejestrowało się 1065 osób długotrwale bezrobotnych, stanowiły one 36,5% ogólnego napływu bezrobotnych (w II półroczu 2010 roku odpowiednio: - 1395, - 37,7%). Ewidencję urzędu opuściło 928 osób, tj. 37,7% ogólnego odpływu z bezrobocia (w II półroczu 2010 roku odpowiednio: - 1036, -35,7%).

### **2.6.3. Bezrobotni powyżej 50 roku życia**

W końcu omawianego miesiąca w ewidencji urzędu pracy pozostawało 781 osób w wieku powyżej 50 lat, co stanowiło 24,0% ogółu zarejestrowanych. Oznacza to spadek tej populacji, w ogólnej liczbie bezrobotnych, w porównaniu z końcem grudnia 2010 roku o 4,3%. Napływ do omawianej grupy bezrobotnych wyniósł 102 osoby, które stanowiły 19,9% ogólnego napływu bezrobotnych do rejestracji. W tym samym okresie z ewidencji bezrobotnych wyłączono 46 osób bezrobotnych w wieku powyżej 50 lat, w tym:

- ❑ Podjęcie pracy – 12 osób
- ❑ Odmowa przyjęcia propozycji odpowiedniego zatrudnienia – 1
- ❑ Niepotwierdzenie gotowości do pracy- 17

W II półroczu zarejestrowało się 556 osób bezrobotnych powyżej 50 roku życia, stanowiły one 19,1% ogólnego napływu bezrobotnych (w II półroczu 2010 roku odpowiednio: - 641, - 17,3%). Ewidencję urzędu opuściło 577 osób, tj. 23,4% ogólnego odpływu z bezrobocia (w II półroczu 2010 roku odpowiednio: - 498, -17,2%).



#### **2.6.4. Bezrobotni bez kwalifikacji zawodowych**

Osoby nie posiadające kwalifikacji zawodowych na koniec grudnia były zarejestrowane w liczbie 807, stanowiąc 24,8% ogółu zarejestrowanych. Oznacza to spadek ich liczby o 5,0% w porównaniu do danych z końca grudnia 2010 roku. W omawianym miesiącu zarejestrowało się 130 osób bez kwalifikacji. Ewidencję opuściło z powodu podjęcia pracy – 17 osób z omawianej grupy bezrobotnych.

W II półroczu zarejestrowało się 706 osób bez kwalifikacji zawodowych, stanowiły one 24,2% napływu bezrobotnych w tym okresie (w II półroczu 2010r. odpowiednio: - 820, - 22,1%). Ewidencję urzędu z powodu podjęcia pracy opuściło 161 osób, tj. 6,5% ogólnego odpływu z bezrobocia (tj. o 0,4 pkt proc. więcej niż w analogicznym okresie 2010 roku).

#### **2.6.5. Osoby niepełnosprawne**

W grudniu w urzędzie zarejestrowały się 42 osoby niepełnosprawne bezrobotnych tj. 8,2% ogólnej liczby rejestrujących się. Natomiast ewidencję opuściło z powodu podjęcia pracy 6 bezrobotnych z tej grupy. Na koniec omawianego miesiąca zarejestrowane były 364 osoby niepełnosprawne- bezrobotne (tj. 11,2% ogółu bezrobotnych) oraz 78 niepełnosprawnych poszukujących pracy i nie pozostających w zatrudnieniu (w końcu grudnia 2010 roku odpowiednio: -330, -97). Wśród niepełnosprawnych bezrobotnych – prawa do zasiłku nie posiadało 311 osób, które stanowiły 85,4% tej grupy bezrobotnych.

W II półroczu zarejestrowały się 264 osoby niepełnosprawne bezrobotne, które stanowiły 9,1% napływu bezrobotnych w omawianym okresie (w II półroczu 2010r. odpowiednio: -233, - 6,3%). Ewidencję urzędu z powodu podjęcia pracy opuściło 73 osoby, tj. 3,0% ogólnego odpływu z bezrobocia (tj. o 0,9 pkt proc. więcej niż w analogicznym okresie 2010 roku). Zarejestrowało się również 48 niepełnosprawnych poszukujących pracy, stanowili oni 88,9% ogólnej liczby napływu poszukujących pracy w omawianym półroczu.

### **3. AKTYWIZACJA ZAWODOWA BEZROBOTNYCH**

#### **3.1. Roboty publiczne (Tabela 6.)**

Źródła finansowania	Skierowani do robót publicznych		Ukończyli udział w robotach publicznych		Przerwali udział w 2011 roku	Pozostający w zatrudnieniu przy robotach publicznych na koniec miesiąca sprawozdawczego
	W miesiącu sprawozdawczym	Ogółem w 2011 roku	W miesiącu sprawozdawczym	Ogółem w 2011 roku		
FP	0	1	0	1	0	1
<b>Razem</b>	<b>0</b>	<b>1</b>	<b>0</b>	<b>1</b>	<b>0</b>	<b>1</b>

### 3.2. Prace interwencyjne (Tabela 7.)

Źródła finansowania	Skierowani do prac interwencyjnych		Ukończyli udział w pracach interwencyjnych		Przerwali udział w 2011 roku	Pozostający w zatrudnieniu przy pracach interwencyjnych na koniec miesiąca sprawozdawczego
	W miesiącu sprawozdawczym	Ogółem w 2011 roku	W miesiącu sprawozdawczym	Ogółem w 2011 roku		
FP	0	61	12	133	8	31
PO KL 6.1.3	0	25	0	19	5	10
<b>Razem</b>	<b>0</b>	<b>86</b>	<b>12</b>	<b>152</b>	<b>13</b>	<b>41</b>

### 3.3. Refundacja pracodawcy kosztów wyposażenia lub doposażenia stanowiska pracy /dotacje/ (Tabela 8.)

Źródła finansowania	Ilość podpisanych umów		Skierowani bezrobotni	
	W miesiącu sprawozdawczym	W 2011 roku	W miesiącu sprawozdawczym	W 2011 roku
FP	10	29	13	103
PFRON	0	0	0	1
<b>Razem</b>	<b>10</b>	<b>29</b>	<b>13</b>	<b>104</b>

\* dane zawarte w powyższej tabeli zawierają się w tabeli 7 i 8

### 3.4. Przyznanie jednorazowych środków na rozpoczęcie działalności gospodarczej /dotacje/ (Tabela 9.)

Źródła finansowania	Ilość udzielonych dotacji w omawianym miesiącu	Ilość udzielonych dotacji w 2011 roku
FP	3	20
PFRON	0	2
PO KL 6.1.3	6	18
<b>Razem</b>	<b>9</b>	<b>40</b>

### 3.5. Staże (Tabela 10.)

Źródła finansowania	Skierowani do odbycia stażu		Ukończyli odbywanie stażu		Przerwali udział w 2011 roku	Odbywający staż na koniec miesiąca sprawozdawczego
	W miesiącu sprawozdawczym	Ogółem w 2011 roku	W miesiącu sprawozdawczym	Ogółem w 2011 roku		
FP	0	38	32	106	9	2
PO KL 6.1.3	0	129	39	104	25	1
<b>Razem</b>	<b>0</b>	<b>167</b>	<b>71</b>	<b>210</b>	<b>34</b>	<b>3</b>

### 3.6. Przygotowania zawodowe (Tabela 11.)

Źródła finansowania	Skierowani na przygotowanie zawodowe		Ukończyli udział w przygotowaniu zawodowym		Przerwali udział w 2011 roku	Kontynuujący przygotowanie zawodowe na koniec miesiąca sprawozdawczego
	W miesiącu sprawozdawczym	Ogółem w 2011 roku	W miesiącu sprawozdawczym	Ogółem w 2011 roku		
FP	0	8	3	9	2	9
<b>Razem</b>	<b>0</b>	<b>8</b>	<b>3</b>	<b>9</b>	<b>2</b>	<b>9</b>

### 3.7. Szkolenia

(Tabela 12.)

Źródła finansowania	Skierowani na szkolenie		Ukończyli udział w szkoleniu		Przerwali udział w 2011 roku	Kontynuujący szkolenie na koniec miesiąca sprawozdawczego
	W miesiącu sprawozdawczym	Ogółem w 2011 roku	W miesiącu sprawozdawczym	Ogółem w 2011 roku		
FP	1	28	1	31	0	0
PO KL 6.1.3	0	64	0	62	2	0
<b>Razem</b>	<b>1</b>	<b>92</b>	<b>1</b>	<b>93</b>	<b>2</b>	<b>0</b>

Tabela 13. Kierunki szkoleń rozpoczętych w miesiącu sprawozdawczym

Kierunki szkoleń	Liczba osób
Kurs programowania i obsługi obrabiarek sterowanych numerycznie CNC	1
<b>RAZEM</b>	<b>1</b>

W grudniu z osób, które w ostatnich 12 miesiącach ukończyły szkolenia – zatrudnienie uzyskało 12 osób, w tym 8 kobiet.

### 3.8. Prace społecznie użyteczne (Tabela 14.)

Źródła finansowania	Skierowani do PSU		Ukończyli udział		Przerwali udział w 2011 roku	Kontynuujący zatrudnienie na koniec miesiąca sprawozdawczego
	W miesiącu sprawozdawczym	Ogółem w 2011 roku	W miesiącu sprawozdawczym	Ogółem w 2011 roku		
FP	0	74	0	52	22	0
<b>Razem</b>	<b>0</b>	<b>74</b>	<b>0</b>	<b>52</b>	<b>22</b>	<b>0</b>

### 3.9. Aktywizacja osób bezrobotnych przy udziale środków Europejskiego Funduszu Społecznego w ramach Programu Operacyjnego Kapitał Ludzki (PO KL 2007-2013)

Poddziałanie 6.1.3 „Praca- najlepszy wybór” – realizowany od stycznia 2008 roku.

Celem projektu jest poprawa zdolności do zatrudnienia oraz podnoszenie poziomu aktywności zawodowej osób bezrobotnych z powiatu giżyckiego. W projekcie oferujemy poradnictwo zawodowe i pośrednictwo pracy, szkolenia, staże, przygotowanie zawodowe w miejscu pracy, prace interwencyjne oraz dotacje na rozpoczęcie działalności gospodarczej.

(Tabela 15.)

W miesiącu sprawozdawczym	Forma wsparcia	Skierowani bezrobotni (ogółem)	Wybrane kategorie bezrobotnych w szczególnej sytuacji na rynku pracy (z kolumny ogółem)			
			Do 25 roku życia	Długotrwale bezrobotne	Powyżej 50 roku życia	Niepełnosprawni
	Szkolenia	0	0	0	0	0
	Staż	0	0	0	0	0
	Prace interwencyjne	0	0	0	0	0
	Dotacje	6	2	2	0	0
	<b>RAZEM</b>	<b>6</b>	<b>2</b>	<b>2</b>	<b>0</b>	<b>0</b>
Stan w końcu miesiąca sprawozdawczego	Szkolenia	0	0	0	0	0
	Staż	1	1	0	0	0
	Prace interwencyjne	10	3	5	6	2
	Dotacje	18	5	3	4	0
	<b>RAZEM</b>	<b>29</b>	<b>9</b>	<b>8</b>	<b>10</b>	<b>2</b>

## 4. Pośrednictwo pracy

### 4.1. Oferty pracy<sup>2</sup>

W omawianym miesiącu w urzędzie pracy zgłoszono i pozyskano 51 ofert pracy, co w porównaniu z analogicznym okresem 2010 roku – oznacza spadek o 29,2%. Z sektora publicznego zgłoszono 3 wolne miejsca pracy, co stanowiło 5,9% ogółu ofert pozostających w dyspozycji urzędu. W omawianym miesiącu na jedną ofertę pracy przypadało ok. 64 bezrobotnych. Przyjęcia propozycji odpowiedniego zatrudnienia lub innej pracy zarobkowej lub uczestnictwa w aktywnych programach rynku pracy – odmówiło 12 osób bezrobotnych, w tym 3 kobiety.

<sup>2</sup> Oferty pracy są to zgłoszone przez pracodawców oraz pozyskane przez PUP wolne miejsca zatrudnienia i miejsca przygotowania zawodowego dorosłych oraz przyjęte do realizacji miejsca pracy w ramach prac interwencyjnych, robót publicznych, prac społecznie użytecznych i stażu

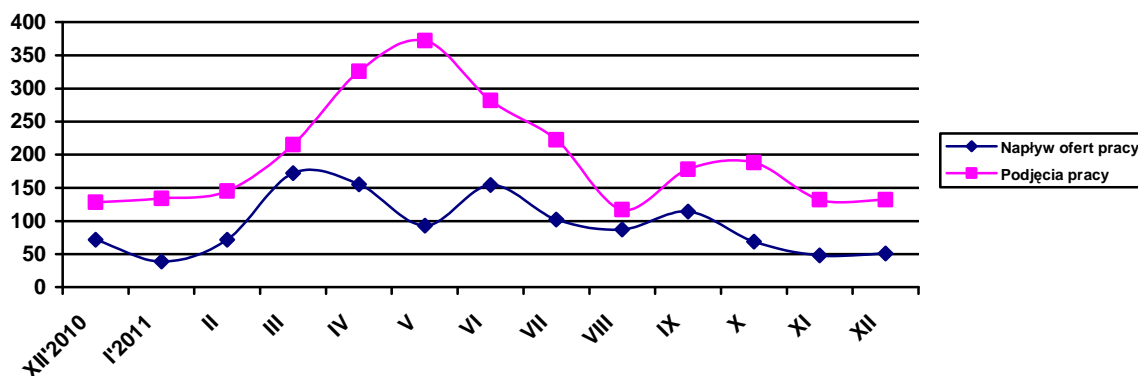
**Tabela 16. Napływ ofert pracy w poszczególnych miesiącach a podjęcia pracy przez bezrobotnych**

Wyszczególnienie	Napływ ofert pracy	Podjęcia pracy przez bezrobotnych
Grudzień 2010	72	128
Styczeń 2011	39	134
Luty	72	145
Marzec	172	215
Kwiecień	155	326
Maj	93	372
Czerwiec	154	282
Lipiec	102	222
Sierpień	87	117
Wrzesień	114	178
Październik	69	188
Listopad	48	132
Grudzień	51	132

W grudniu 2011r. pośrednicy pracy odwiedzili 42 pracodawców z terenu powiatu giżyckiego (w tym 4 nowe podmioty gospodarcze), w ich wyniku pozyskali 6 ofert pracy.

W II półroczu w urzędzie pracy zgłoszono i pozyskano 471 oferty pracy, co w porównaniu z analogicznym okresem 2010 roku - oznacza spadek o 36,5%. Z sektora publicznego zgłoszono 60 wolnych miejsc pracy, co stanowiło 12,7% ogółu ofert pozostających w dyspozycji urzędu. Najliczniej poszukiwani byli pracownicy w zawodach: Robotnik budowlany - 70, Sprzątaczką biurową- 45, Robotnik gospodarczy – 20 miejsc pracy, Sprzedawca - 19, Pracownik ochrony fizycznej bez licencji- 12, Operator koparko- ładowarki- 11 oraz Pozostali pracownicy obsługi biurowej- 10.

**Wykres 3. Napływ ofert pracy a podjęcia pracy**



W II półroczu 2010r. pośrednicy pracy odwiedzili 311 pracodawców z terenu powiatu giżyckiego (w tym 66 nowych podmiotów gospodarczych), w ich wyniku pozyskali 156 ofert pracy.

## Załącznik 1

**BEZROBOTNI WEDŁUG CZASU POZOSTAWANIA BEZ PRACY, WIEKU, POZIOMU WYKSZTAŁCENIA I STAŻU PRACY****1. Bezrobotni ogółem**

Wyszczególnienie			Liczba bezrobotnych razem	z tego według czasu pozostawania bez pracy w miesiącach						Liczba bezrobotnych kobiet razem	z tego według czasu pozostawania bez pracy w miesiącach						Bezrobotni w okresie do 12 miesięcy od dnia ukończenia nauki razem	Liczba poszukujących pracy	
				do 1	1-3	3-6	6-12	12-24	pow. 24		do 1	1-3	3-6	6-12	12-24	pow. 24		razem	kobiety
0			1	2	3	4	5	6	7	8	9	10	11	12	13	14	15	16	17
Czas pozostawania bez pracy w miesiącach	do 1	01	405	405	X	X	X	X	X	143	143	X	X	X	X	X	25	1	1
	1-3	02	975	X	975	X	X	X	X	553	X	553	X	X	X	X	86	26	14
	3-6	03	672	X	X	672	X	X	X	412	X	X	412	X	X	X	73	13	6
	6-12	04	462	X	X	X	462	X	X	293	X	X	X	293	X	X	24	9	3
	12-24	05	478	X	X	X	X	478	X	319	X	X	X	X	319	X	X	11	4
	pow. 24	06	258	X	X	X	X	X	258	176	X	X	X	X	X	176	X	35	16
Wiek	18-24	07	708	103	257	169	74	79	26	410	35	149	95	50	59	22	174	2	0
	25-34	08	873	120	266	170	138	132	47	549	39	160	112	95	101	42	24	32	18
	35-44	09	605	73	161	144	80	97	50	395	26	107	92	57	72	41	9	23	13
	45-54	10	676	71	187	135	105	104	74	399	33	100	93	64	61	48	1	20	9
	55-59	11	307	32	90	44	53	49	39	143	10	37	20	27	26	23	0	12	3
	60-64 lata	12	81	6	14	10	12	17	22	X	X	X	X	X	X	X	0	6	1
Wykształcenie	wyższe	13	313	29	100	67	52	47	18	226	19	77	46	37	32	15	64	13	8
	policealne i średnie zawodowe	14	767	72	247	185	99	111	53	511	35	164	117	74	84	37	80	21	11
	średnie ogólnokształcące	15	289	39	78	61	50	43	18	211	23	57	42	40	33	16	18	9	8
	zasadnicze zawodowe	16	828	109	260	149	105	123	82	425	25	129	83	67	73	48	38	24	6
	gimnazjalne i poniżej	17	1053	156	290	210	156	154	87	523	41	126	124	75	97	60	8	28	11
Staż pracy ogółem	do 1 roku	18	642	85	174	136	86	104	57	413	33	97	98	66	76	43	41	11	5
	1-5	19	735	114	214	165	98	105	39	433	38	124	104	62	74	31	30	12	8
	5-10	20	432	49	130	95	58	58	42	256	15	76	59	36	39	31	5	5	2
	10-20	21	442	57	142	85	65	61	32	246	20	80	44	41	40	21	2	13	8
	20-30	22	326	36	106	50	52	46	36	127	11	44	20	26	15	11	0	3	1
	30 lat i więcej	23	76	7	20	11	19	12	7	25	1	8	4	7	3	2	0	0	0
	bez stażu	24	597	57	189	130	84	92	45	396	25	124	83	55	72	37	130	51	20
Ogółem	25	<b>3250</b>	405	975	672	462	478	258	<b>1896</b>	143	553	412	293	319	176	208	95	44	

**2. Bezrobotni będący w szczególnej sytuacji na rynku pracy**  
**2.1. Ogółem**

Wyszczególnienie			Liczba bezrobotnych będących w szczególnej sytuacji na rynku pracy razem	z rubryki 1									
				do 25 roku życia	długotrwale	pow. 50 roku życia	bez kwalifikacji zawodowych	bez doświadczenia zawodowego	bez wykształcenia średniego	samotnie wychowujący co najmniej jedno dziecko do 18 roku życia	którzy po odbyciu kary pozbawienia wolności nie podjęli zatrudnienia	niepełnosprawni	po zakończeniu realizacji kontraktu socjalnego
0			1	2	3	4	5	6	7	8	9	10	11
Czas pozostawania bez pracy w miesiącach	do 1	26	363	103	69	79	118	95	265	33	15	20	0
	1–3	27	875	257	248	221	209	254	550	102	22	82	0
	3–6	28	582	169	216	127	164	179	359	71	10	63	0
	6–12	29	400	74	189	130	127	108	261	58	4	58	0
	12–24	30	478	79	477	123	121	130	277	94	9	71	0
	pow. 24	31	255	26	248	101	68	59	169	42	2	70	0
Wiek	18–24	32	708	708	216	X	256	466	326	81	8	20	0
	25–34	33	695	X	375	X	150	242	379	161	22	56	0
	35–44	34	520	X	272	X	127	55	406	105	9	70	0
	45–54	35	642	X	364	X	166	35	489	45	16	126	0
	55–59	36	307	X	161	X	89	19	218	8	4	70	0
	60–64 lata	37	81	X	59	X	19	8	63	0	3	22	0
Wykształcenie	wyższe	38	217	61	123	16	0	114	X	12	0	7	0
	połicealne i średnie zawodowe	39	610	216	307	170	23	227	X	82	3	68	0
	średnie ogólnokształcące	40	245	105	117	29	123	100	X	35	0	23	0
	zasadnicze zawodowe	41	828	117	386	231	25	124	828	101	18	122	0
	gimnazjalne i poniżej	42	1053	209	514	335	636	260	1053	170	41	144	0
Staż pracy ogółem	do 1 roku	43	610	194	350	99	192	228	362	100	25	62	0
	1–5	44	613	141	310	56	166	X	409	112	10	61	0
	5–10	45	345	5	171	57	72	X	244	49	3	52	0
	10–20	46	400	X	192	191	92	X	312	33	4	70	0
	20–30	47	312	X	147	269	57	X	221	7	3	59	0
	30 lat i więcej	48	76	X	19	76	20	X	46	1	0	8	0
	bez stażu	49	597	368	258	33	208	597	287	98	17	52	0
Ogółem	50	<b>2953</b>	708	1447	781	807	825	1881	400	62	364	0	

## 2.2. Kobiety

Wyszczególnienie			Liczba bezrobotnych kobiet będących w szczególnej sytuacji na rynku pracy razem	z rubryki 1										
				do 25 roku życia	długotrwale	pow. 50 roku życia	bez kwalifikacji zawodowych	bez doświadczenia zawodowego	bez wykształcenia średniego	samotnie wychowujące co najmniej jedno dziecko do 18 roku życia	które po odbyciu kary pozbawienia wolności nie podjęły zatrudnienia	niepełnosprawne	które nie podjęły zatrudnienia po urodzeniu dziecka	po zakończeniu realizacji kontraktu socjalnego
0			1	2	3	4	5	6	7	8	9	10	11	12
Czas pozostawania bez pracy w miesiącach	do 1	51	124	35	28	29	41	35	66	23	1	9	15	0
	1–3	52	483	149	162	101	119	163	255	88	1	42	66	0
	3–6	53	354	95	144	70	116	119	207	62	2	31	62	0
	6–12	54	245	50	125	64	78	75	142	54	0	34	49	0
	12–24	55	319	59	319	56	90	99	170	87	1	38	87	0
	pow. 24	56	174	22	173	47	52	48	108	40	0	35	55	0
Wiek	18–24	57	410	410	158	X	162	289	159	78	0	10	83	0
	25–34	58	434	X	284	X	90	165	185	142	3	31	127	0
	35–44	59	338	X	194	X	92	45	250	94	0	41	83	0
	45–54	60	374	X	228	X	99	27	257	34	2	67	35	0
	55–59	61	143	X	87	X	53	13	97	6	0	40	6	0
Wykształcenie	wyższe	62	161	50	91	4	0	87	X	11	0	5	21	0
	policealne i średnie zawodowe	63	405	130	231	100	16	145	X	79	1	35	60	0
	średnie ogólnokształcące	64	185	71	90	23	94	72	X	34	0	18	33	0
	zasadnicze zawodowe	65	425	46	230	97	18	73	425	86	2	59	76	0
	gimnazjalne i poniżej	66	523	113	309	143	368	162	523	144	2	72	144	0
Staż pracy ogółem	do 1 roku	67	394	111	256	60	131	143	214	95	3	36	98	0
	1–5	68	356	65	208	25	97	X	206	94	1	36	66	0
	5–10	69	192	2	111	34	45	X	115	43	0	22	20	0
	10–20	70	218	X	113	103	53	X	152	23	1	38	6	0
	20–30	71	118	X	57	100	24	X	67	6	0	19	0	0
	30 lat i więcej	72	25	X	6	25	6	X	11	0	0	0	0	0
	bez stażu	73	396	232	200	20	140	396	183	93	0	38	144	0
Ogółem	74	<b>1699</b>	410	951	367	496	536	948	354	5	189	334	0	



**BEZROBOTNI ZAMIESZKALI NA WSI WEDŁUG CZASU POZOSTAWANIA BEZ PRACY,  
WIEKU, POZIOMU WYKSZTAŁCENIA I STAŻU PRACY****1. Bezrobotni ogółem**

Wyszczególnienie			Liczba bezrobotnych razem	z tego według czasu pozostawania bez pracy w miesiącach						Liczba bezrobotnych kobiet razem	z tego według czasu pozostawania bez pracy w miesiącach						Bezrobotni w okresie do 12 miesięcy od dnia ukończenia nauki razem	Liczba poszukujących pracy	
				do 1	1-3	3-6	6-12	12-24	pow. 24		do 1	1-3	3-6	6-12	12-24	pow. 24		razem	kobiety
0			1	2	3	4	5	6	7	8	9	10	11	12	13	14	15	16	17
Czas pozostawania bez pracy w miesiącach	do 1	01	195	195	X	X	X	X	X	62	62	X	X	X	X	X	12	0	0
	1-3	02	467	X	467	X	X	X	X	266	X	266	X	X	X	X	51	8	5
	3-6	03	296	X	X	296	X	X	X	183	X	X	183	X	X	X	39	5	2
	6-12	04	193	X	X	X	193	X	X	109	X	X	X	109	X	X	13	4	3
	12-24	05	218	X	X	X	X	218	X	147	X	X	X	X	147	X	X	3	1
	pow. 24	06	105	X	X	X	X	X	105	79	X	X	X	X	X	79	X	10	3
Wiek	18-24	07	394	61	149	85	38	41	20	229	17	85	52	25	33	17	98	1	0
	25-34	08	384	56	113	76	56	62	21	246	18	73	53	35	47	20	10	12	7
	35-44	09	254	31	70	59	32	44	18	165	11	49	37	21	32	15	6	5	3
	45-54	10	285	32	88	55	43	42	25	153	13	44	36	20	23	17	1	9	4
	55-59	11	123	11	43	15	18	22	14	53	3	15	5	8	12	10	0	2	0
	60-64 lata	12	34	4	4	6	6	7	7	X	X	X	X	X	X	X	0	1	0
Wykształcenie	wyższe	13	120	9	45	22	20	18	6	92	6	35	17	16	13	5	29	3	3
	policealne i średnie zawodowe	14	318	32	110	79	36	44	17	211	14	70	52	25	36	14	50	8	5
	średnie ogólnokształcące	15	115	20	33	22	15	20	5	85	11	24	16	13	17	4	11	3	2
	zasadnicze zawodowe	16	364	47	128	61	42	54	32	191	11	65	33	25	32	25	22	4	1
	gimnazjalne i poniżej	17	557	87	151	112	80	82	45	267	20	72	65	30	49	31	3	12	3
Staż pracy ogółem	do 1 roku	18	292	41	82	63	30	53	23	201	16	53	50	23	42	17	25	4	2
	1-5	19	344	55	116	70	35	48	20	201	17	65	47	22	32	18	16	5	4
	5-10	20	189	25	54	37	36	23	14	103	7	29	22	20	15	10	1	1	0
	10-20	21	178	27	63	35	22	22	9	78	5	33	12	9	13	6	1	2	2
	20-30	22	123	14	44	17	22	17	9	39	4	14	6	8	3	4	0	1	0
	30 lat i więcej	23	25	1	8	3	6	6	1	7	0	3	1	1	2	0	0	0	0
	bez stażu	24	323	32	100	71	42	49	29	217	13	69	45	26	40	24	72	17	6
Ogółem	25	<b>1474</b>	195	467	296	193	218	105	<b>846</b>	62	266	183	109	147	79	115	30	14	

## 2. Bezrobotni będący w szczególnej sytuacji na rynku pracy

### 2.1. Ogółem

Wyszczególnienie			Liczba bezrobotnych będących w szczególnej sytuacji na rynku pracy razem	z rubryki 1									
				do 25 roku życia	długotrwale	pow. 50 roku życia	bez kwalifikacji zawodowych	bez doświadczenia zawodowego	bez wykształcenia średniego	samotnie wychowujący co najmniej jedno dziecko do 18 roku życia	którzy po odbyciu kary pozbawienia wolności nie podjęli zatrudnienia	niepełnosprawni	po zakończeniu realizacji kontraktu socjalnego
0			1	2	3	4	5	6	7	8	9	10	11
Czas pozostawania bez pracy w miesiącach	do 1	26	179	61	33	27	58	51	134	14	5	7	0
	1-3	27	425	149	111	97	109	130	279	47	5	36	0
	3-6	28	268	85	113	50	81	92	173	38	4	25	0
	6-12	29	173	38	78	49	57	50	122	25	3	15	0
	12-24	30	218	41	217	54	64	70	136	41	7	22	0
	pow. 24	31	103	20	101	34	38	34	77	21	0	25	0
Wiek	18-24	32	394	394	122	X	137	268	180	41	4	14	0
	25-34	33	313	X	176	X	67	107	179	71	5	23	0
	35-44	34	227	X	115	X	58	24	194	51	4	29	0
	45-54	35	275	X	153	X	88	18	239	20	8	42	0
	55-59	36	123	X	64	X	46	8	102	3	2	17	0
	60-64 lata	37	34	X	23	X	11	2	27	0	1	5	0
Wykształcenie	wyższe	38	88	30	50	5	0	49	X	5	0	4	0
	policealne i średnie zawodowe	39	258	128	119	42	6	130	X	36	2	23	0
	średnie ogólnokształcące	40	99	56	46	7	45	50	X	16	0	6	0
	zasadnicze zawodowe	41	364	64	162	82	9	61	364	45	5	35	0
	gimnazjalne i poniżej	42	557	116	276	175	347	137	557	84	17	62	0
Staż pracy ogółem	do 1 roku	43	284	100	165	45	88	104	169	41	6	25	0
	1-5	44	295	72	146	20	78	X	207	61	7	26	0
	5-10	45	154	4	74	28	42	X	120	16	2	19	0
	10-20	46	166	X	73	79	48	X	151	13	2	21	0
	20-30	47	119	X	45	99	25	X	97	2	2	10	0
	30 lat i więcej	48	25	X	7	25	9	X	17	1	0	1	0
	bez stażu	49	323	218	143	15	117	323	160	52	5	28	0
Ogółem	50	<b>1366</b>	394	653	311	407	427	921	186	24	130	0	

## 2.2. Kobiety

Wyszczególnienie			Liczba bezrobotnych kobiet będących w szczególnej sytuacji na rynku pracy razem	z rubryki 1										
				do 25 roku życia	długotrwale	pow. 50 roku życia	bez kwalifikacji zawodowych	bez doświadczenia zawodowego	bez wykształcenia średniego	samotnie wychowujące co najmniej jedno dziecko do 18 roku życia	które po odbyciu kary pozbawienia wolności nie podjęły zatrudnienia	niepełnosprawne	które nie podjęły zatrudnienia po urodzeniu dziecka	po zakończeniu realizacji kontraktu socjalnego
0			1	2	3	4	5	6	7	8	9	10	11	12
Czas pozostawania bez pracy w miesiącach	do 1	51	56	17	15	9	15	18	31	9	0	2	11	0
	1–3	52	237	85	76	40	66	91	137	39	0	24	34	0
	3–6	53	162	52	74	24	59	65	98	33	1	13	32	0
	6–12	54	94	25	47	18	30	34	55	23	0	6	18	0
	12–24	55	147	33	147	25	46	56	81	39	1	11	42	0
	pow. 24	56	77	17	77	19	26	28	56	20	0	12	22	0
Wiek	18–24	57	229	229	94	X	88	169	88	41	0	6	43	0
	25–34	58	199	X	138	X	37	80	88	61	1	16	60	0
	35–44	59	147	X	82	X	44	22	123	47	0	15	36	0
	45–54	60	145	X	89	X	49	16	117	12	1	20	18	0
	55–59	61	53	X	33	X	24	5	42	2	0	11	2	0
Wykształcenie	wyższe	62	72	26	40	2	0	40	X	5	0	4	9	0
	policealne i średnie zawodowe	63	170	78	95	23	4	87	X	34	1	13	30	0
	średnie ogólnokształcące	64	73	37	33	5	36	39	X	15	0	5	11	0
	zasadnicze zawodowe	65	191	25	104	34	7	39	191	37	0	14	39	0
	gimnazjalne i poniżej	66	267	63	164	71	195	87	267	72	1	32	70	0
Staż pracy ogółem	do 1 roku	67	195	60	127	31	65	75	105	39	1	13	39	0
	1–5	68	172	33	102	9	42	X	111	51	0	16	32	0
	5–10	69	76	1	44	18	25	X	50	13	0	7	6	0
	10–20	70	70	X	34	32	19	X	59	8	1	7	1	0
	20–30	71	36	X	13	28	6	X	25	1	0	4	0	0
	30 lat i więcej	72	7	X	2	7	3	X	4	0	0	0	0	0
	bez stażu	73	217	135	114	10	82	217	104	51	0	21	81	0
Ogółem	74	<b>773</b>	229	436	135	242	292	458	163	2	68	159	0	