



POWIATOWY URZĄD PRACY
w Giżycku
ul. Gdańska 11
www.gizycko.pup.gov.pl

***Analiza lokalnego rynku pracy
powiatu giżyckiego
w kwietniu 2011 roku***

1. Poziom i dynamika bezrobocia w powiecie giżyckim

Według stanu na koniec kwietnia 2011 roku w powiecie giżyckim zarejestrowanych było 3616 bezrobotnych, w tym 1954 kobiety. Liczba bezrobotnych zmniejszyła się o 1,9% w porównaniu ze stanem na koniec analogicznego okresu ubiegłego roku. Analizując dane dotyczące osób pozostających bez pracy, do danych z końca poprzedniego miesiąca, obserwujemy spadek bezrobocia o 10,1%. Stopa bezrobocia na koniec marca br. (aktualnie dostępna) w powiecie giżyckim według danych GUS wynosiła **19,8%** ludności aktywnej zawodowo, tj. o 0,4 pkt. proc. mniej niż w końcu marca ubiegłego roku (kraj–13,1%, województwo–21,4%, podregion ełcki¹–25,6%).

Wykres 1. Stopa bezrobocia [%] w powiecie giżyckim

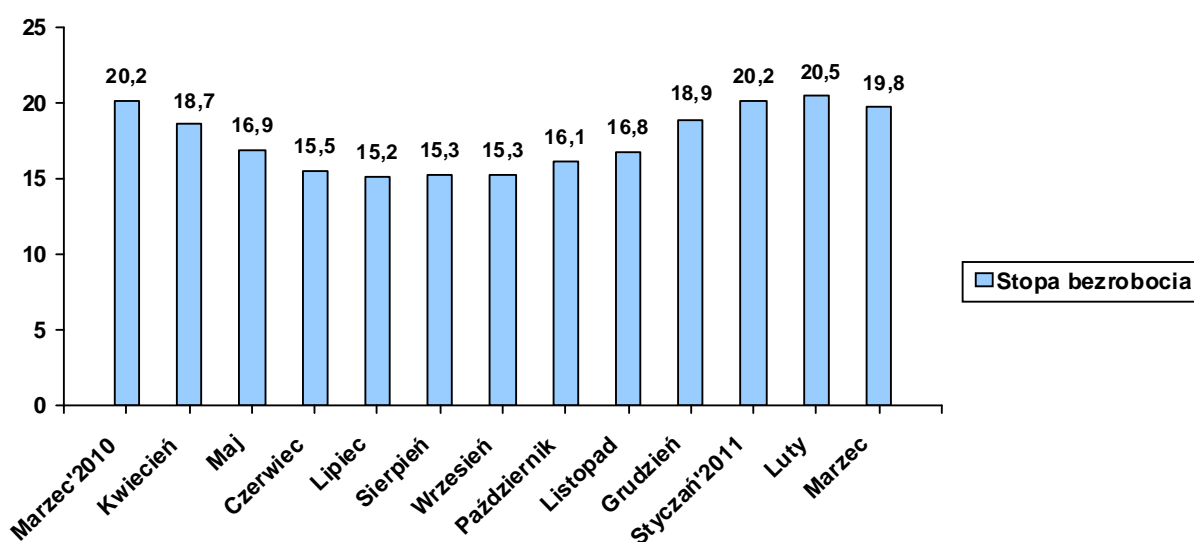


Tabela 1. Bezrobotni zarejestrowani w poszczególnych gminach powiatu giżyckiego

Gmina	Liczba bezrobotnych w końcu kwietnia 2011	W tym z prawem do zasiłku
<i>Giżycko m.</i>	1792	276
<i>Giżycko gm.</i>	511	83
<i>Ryn</i>	411	69
<i>Wydminy</i>	452	81
<i>Miłki</i>	269	31
<i>Kruklanki</i>	181	23
RAZEM	3616	563

¹ W skład podregionu wchodzi powiaty: ełcki, giżycki, olecki, piski, gołdapski i węgorzewski.

W omawianym miesiącu zarejestrowało się 307 bezrobotnych, natomiast ewidencję urzędu opuściło 715 osób. Napływ do bezrobocia był o 57,1% niższy od odpływu.

Podstawowym składnikiem napływu były ponowne rejestracje: 273 osoby zarejestrowały się po raz kolejny (88,9% ogółu nowo zarejestrowanych). Natomiast rejestrujących się po raz pierwszy było – 34, tj. 11,1% rejestrujących się.

Wśród osób wyłączonych z ewidencji najliczniejszą grupę stanowili bezrobotni wykreśleni z innych powodów niż podjęcie pracy – 389 osoby, tj. 54,4% ogółu osób wyłączonych z ewidencji w omawianym miesiącu.

Tabela 2. Napływ i odpływ z bezrobocia

Wyszczególnienie	Nowa rejestracja	Wyłączeni z ewidencji	z tego	
			Podjęcie pracy	Inne powody
Kwiecień 2010	472	838	538	300
Maj	394	809	411	398
Czerwiec	428	746	360	386
Lipiec	478	536	253	283
Sierpień	522	514	235	279
Wrzesień	617	599	219	380
Październik	698	532	219	313
Listopad	569	385	150	235
Grudzień	820	337	128	209
Styczeń 2011	643	273	134	139
Luty	363	291	145	146
Marzec	396	569	215	354
Kwiecień	307	715	326	389

Wykres 2. Napływ i odpływ z bezrobocia

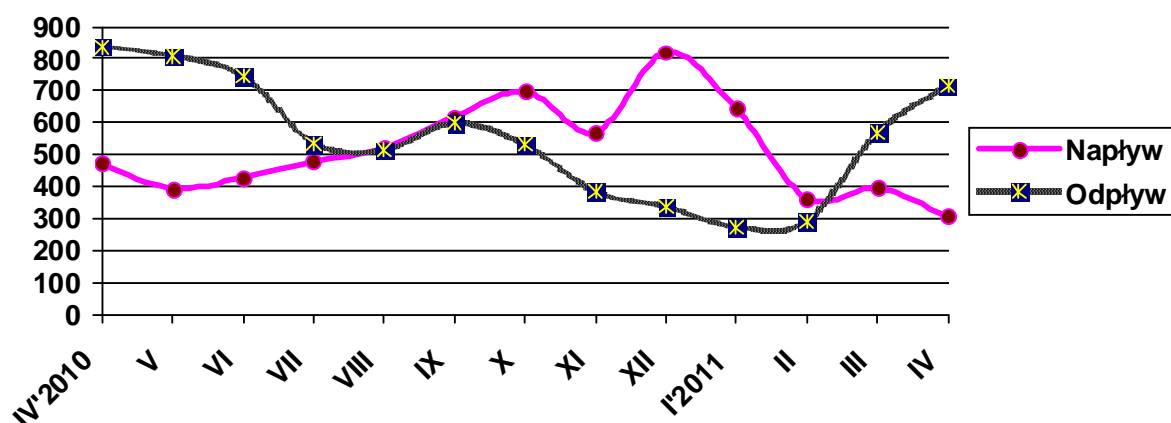


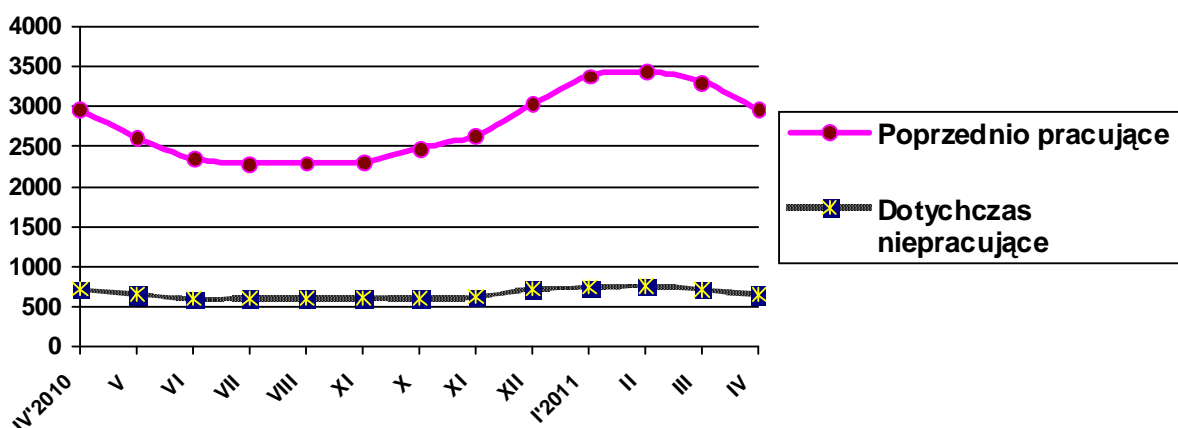
Tabela 3. Porównanie bezrobocia w okresie sprawozdawczym 2010- 2011

Gmina	Liczba bezrobotnych w końcu kwietnia 2010 roku	% udział w ogólnej liczbie zarejestrowanych	Liczba bezrobotnych w końcu kwietnia 2011 roku	% udział w ogólnej liczbie zarejestrowanych	[+/-] wskaźnik zmian w pkt proc.
Giżycko m.	1807	49,0	1792	49,6	+ 0,6
Giżycko gm.	550	14,9	511	14,1	- 0,8
Ryn	435	11,8	411	11,4	- 0,4
Wydminy	438	11,9	452	12,5	+ 0,6
Miłki	269	7,3	269	7,4	+ 0,1
Kruklanki	188	5,1	181	5,0	- 0,1
RAZEM	3687		3616		

2. Struktura bezrobocia /załącznik 1/

Struktura bezrobotnych (pracujący przed rejestracją i dotychczas nie pracujący) oraz ich udział w ogólnej liczbie zarejestrowanych- uległy zmianie w porównaniu ze stanem na koniec kwietnia ubiegłego roku. W końcu omawianego miesiąca udział pracujących przed nabyciem statusu bezrobotnego, w ogólnej liczbie zarejestrowanych bezrobotnych, wynosił 81,9% (nastąpił wzrost o 1,4 pkt proc. w porównaniu ze stanem z końca kwietnia 2010). Bezrobotni, którzy dotychczas nie pracowali, stanowili 18,1% ogółu zarejestrowanych.

Wykres 3 Pracujący i niepracujący w ogólnej liczbie bezrobotnych wg stanu na koniec poszczególnych miesięcy



2.1. Bezrobotni bez prawa do zasiłku

Spośród bezrobotnych rejestrujących się w kwietniu br. – 241 osób nie posiadało prawa do zasiłku, tj. 78,5% napływu do bezrobocia. Na koniec omawianego okresu w rejestrach urzędu pozostawało 3053 bezrobotnych bez prawa do pobierania zasiłku, którzy stanowili 84,4% ogółu bezrobotnych. W porównaniu z kwietniem 2010r. udział tej populacji w ogólnej liczbie bezrobotnych zwiększył się o 11,3 pkt proc.

2.2. Bezrobotne kobiety

Kobiety wpisane do ewidencji urzędu pracy w kwietniu br. w liczbie 144, stanowiły 46,9% ogółu nowo zarejestrowanych bezrobotnych. W końcu omawianego okresu liczba zarejestrowanych kobiet wynosiła 1954, stanowiąc 54,0% ogółu zarejestrowanych bezrobotnych, tj. o 2,2 pkt proc. więcej niż w końcu kwietnia 2010 roku.

Tabela 4. Bezrobocie wśród kobiet

Gmina	Liczba bezrobotnych kobiet w końcu kwietnia 2011	W tym z prawem do zasiłku
<i>Giżycko m.</i>	981	152
<i>Giżycko gm.</i>	283	38
<i>Ryn</i>	221	26
<i>Wydminy</i>	220	29
<i>Miłki</i>	145	15
<i>Kruklanki</i>	104	13
RAZEM	1954	273

2.3. Mieszkańcy wsi

W kwietniu br. zarejestrowało się 137 osób zamieszkałych na wsi, tj. 44,6% ogólnego napływu bezrobotnych do rejestracji. W końcu omawianego miesiąca w ewidencji bezrobotnych znajdowały się 1622 osoby z terenów wiejskich, które stanowiły 44,9% ogółu zarejestrowanych. W odniesieniu do stanu z końca kwietnia 2010 roku- udział tej grupy w ogólnej liczbie bezrobotnych wzrosła się o 0,4 pkt proc.

2.4. Bezrobotni zwolnieni z przyczyn dotyczących zakładu pracy

W wyniku zwolnień z przyczyn dotyczących zakładu pracy, w omawianym miesiącu do rejestracji zgłosiły się 3 osoby bezrobotne. Na koniec omawianego miesiąca w ewidencji urzędu

pozostawało 75 osób zwolnionych z przyczyn dotyczących zakładu pracy, które stanowiły 2,1% ogółu zarejestrowanych, tj. o 0,3 pkt proc. więcej niż w analogicznym okresie 2010 roku.

W omawianym miesiącu nie zgłoszono zapowiedzi zwolnień grupowych.

2.5. Poszukujący pracy

Na koniec omawianego okresu w rejestrach urzędu pozostawało 127 osób poszukujących pracy (w tym 53 kobiety, tj. 41,7%), co oznacza, że w porównaniu z końcem kwietnia 2010 roku ich liczba zwiększyła się o 4,5%.

2.6. OSOBY W SZCZEGÓLNEJ SYTUACJI NA RYNKU PRACY

Tabela 5.

Wyszczególnienie		Bezrobotni zarejestrowani		Bezrobotni, którzy podjęli pracę		Bezrobotni zarejestrowani			
		w miesiącu sprawozdawczym		w końcu mies. sprawozdawczego		ogółem		w tym z prawem do zasiłku	
		razem	kobiety	razem	kobiety	razem	kobiety	razem	kobiety
0		1	2	3	4	5	6	7	8
Ogółem (w. 02+04)	01	307	144	326	153	3616	1954	563	273
Osoby w szczególnej sytuacji na rynku pracy (z ogółem)									
Osoby będące w szczególnej sytuacji na rynku pracy	02	377	179	286	128	3277	1742	436	189
Do 25 roku życia	03	95	42	64	25	746	397	38	19
Długotrwale bezrobotne	04	146	81	99	59	1586	974	11	5
Kobiety, które nie podjęły zatrudnienia po urodzeniu dziecka	05	X	17	X	9	X	341	X	1
Powyżej 50 roku życia	06	58	25	50	21	801	349	175	68
Bez kwalifikacji zawodowych	08	82	34	60	31	933	517	120	53
Bez doświadczenia zawodowego	09	88	45	54	25	929	559	1	0
Bez wykształcenia średniego	10	162	49	195	76	2147	985	323	115
Samotnie wychowujące co najmniej jedno dziecko do 18 roku życia	11	25	18	19	14	393	347	38	29
Które po odbyciu kary pozbawienia wolności nie podjęły zatrudnienia	12	12	0	2	0	69	7	1	0
Niepełnosprawni	13	37	16	19	10	343	162	27	14

2.6.1. Bezrobotni do 25 roku życia

W końcu kwietnia br. w ewidencji urzędu pracy pozostawało 746 osób bezrobotnych do 25 roku życia, które stanowiły 20,6% ogółu zarejestrowanych. Porównując dane rok do roku, obserwujemy spadek w tej grupie bezrobotnych o 3,2%. W omawianym miesiącu napływ w tej grupie bezrobotnych wyniósł 95 osób, z których po raz pierwszy zarejestrowało się 20 osób

(21,1% ogółu napływu w tej grupie bezrobotnych). W tym samym okresie z ewidencji bezrobotnych wyłączono 173 osoby, w tym:

- ❑ Podjęcie pracy – 64 osoby
- ❑ Rozpoczęcie szkolenia – 3
- ❑ Rozpoczęcie stażu – 19
- ❑ Odmowa przyjęcia propozycji odpowiedniego zatrudnienia – 15
- ❑ Niepotwierdzenie gotowości do pracy- 63

2.6.2. Bezrobotni długotrwale

W końcu kwietnia br. w ewidencji urzędu pracy pozostawało 1586 osób długotrwale bezrobotnych, które stanowiły 43,9% ogółu zarejestrowanych. Oznacza, to wzrost o 11,9% w porównaniu ze stanem na koniec kwietnia 2010 roku. W miesiącu sprawozdawczym do rejestracji zgłosiło się 146 osób, które stanowiły 47,6% ogólnego napływu osób bezrobotnych w omawianym miesiącu. W tym samym okresie z ewidencji bezrobotnych wyłączono 241 osób długotrwale bezrobotnych, w tym:

- ❑ Podjęcie pracy – 99 osób
- ❑ Rozpoczęcie szkolenia – 18
- ❑ Rozpoczęcie stażu – 2
- ❑ Rozpoczęcie prac społecznie użytecznych - 16
- ❑ Odmowa przyjęcia propozycji odpowiedniego zatrudnienia – 11
- ❑ Niepotwierdzenie gotowości do pracy- 54

2.6.3. Bezrobotni powyżej 50 roku życia

W końcu omawianego miesiąca w ewidencji urzędu pracy pozostawało 801 osób w wieku powyżej 50 lat, co stanowiło 22,2% ogółu zarejestrowanych. Oznacza to wzrost tej populacji bezrobotnych w porównaniu z końcem kwietnia 2010 roku o 5,6%. Napływ do omawianej grupy bezrobotnych wyniósł 58 osób, które stanowiły 18,9% ogólnego napływu bezrobotnych do rejestracji. W tym samym okresie z ewidencji bezrobotnych wyłączono 129 osób bezrobotnych w wieku powyżej 50 lat, w tym:

- ❑ Podjęcie pracy – 50 osób
- ❑ Rozpoczęcie szkolenia – 7
- ❑ Rozpoczęcie stażu - 1
- ❑ Rozpoczęcie prac społecznie użytecznych - 11
- ❑ Odmowa przyjęcia propozycji odpowiedniego zatrudnienia – 7
- ❑ Niepotwierdzenie gotowości do pracy- 29

2.6.4. Bezrobotni bez kwalifikacji zawodowych

Osoby nie posiadające kwalifikacji zawodowych na koniec kwietnia br. były zarejestrowane w liczbie 933, stanowiąc 25,8% ogółu zarejestrowanych. Oznacza to wzrost o 4,6% w porównaniu do danych z końca kwietnia ubiegłego roku. W omawianym miesiącu zarejestrowały się 82 osoby bez kwalifikacji. Ewidencję opuściło z powodu podjęcia pracy – 60 osób z omawianej grupy bezrobotnych.

2.6.5. Osoby niepełnosprawne

W kwietniu br. w urzędzie zarejestrowało się 37 osób niepełnosprawnych bezrobotnych tj. 12,1% ogólnej liczby rejestrujących się. Natomiast ewidencję opuściło z powodu podjęcia pracy 19 osób. Na koniec omawianego miesiąca zarejestrowane były 343 osoby niepełnosprawne- bezrobotne (tj. 9,5% ogółu bezrobotnych) oraz 94 niepełnosprawnych poszukujących pracy i nie pozostających w zatrudnieniu (w końcu kwietnia ubiegłego roku odpowiednio: –313, –91). Wśród niepełnosprawnych bezrobotnych – prawa do zasiłku nie posiadało 316 osób, które stanowiły 92,0% tej grupy bezrobotnych.

3. AKTYWIZACJA ZAWODOWA BEZROBOTNYCH

3.1. Roboty publiczne (Tabela 6.)

Źródła finansowania	Skierowani do robót publicznych		Ukończyli udział w robotach publicznych		Przerwali udział w 2011 roku	Pozostający w zatrudnieniu przy robotach publicznych na koniec miesiąca sprawozdawczego (w tym osoby przechodzące z 2010 roku)
	W miesiącu sprawozdawczym	Ogółem w 2011 roku	W miesiącu sprawozdawczym	Ogółem w 2011 roku		
FP	0	0	0	0	0	0
Razem	0	0	0	0	0	0

3.2. Prace interwencyjne (Tabela 7.)

Źródła finansowania	Skierowani do prac interwencyjnych		Ukończyli udział w pracach interwencyjnych		Przerwali udział w 2011 roku	Pozostający w zatrudnieniu przy pracach interwencyjnych na koniec miesiąca sprawozdawczego (w tym osoby przechodzące z 2010 roku)
	W miesiącu sprawozdawczym	Ogółem w 2011 roku	W miesiącu sprawozdawczym	Ogółem w 2011 roku		
FP	7	14	11	28	2	95
PO KL 6.1.3	6	12	0	9	0	12
Razem	13	26	11	37	2	107

3.3. Refundacja pracodawcy kosztów wyposażenia lub doposażenia stanowiska pracy /dotacje/ (Tabela 8.)

Źródła finansowania	Ilość podpisanych umów		Skierowani bezrobotni	
	W miesiącu sprawozdawczym	W 2011 roku	W miesiącu sprawozdawczym	W 2011 roku
FP	1	1	6	27
PFRON	0	0	0	1
Razem	1	1	6	28

3.4. Przyznanie jednorazowych środków na rozpoczęcie działalności gospodarczej /dotacje/ (Tabela 9.)

Źródła finansowania	Ilość udzielonych dotacji w omawianym miesiącu	Ilość udzielonych dotacji w 2011 roku
FP	2	4
PFRON	2	2
PO KL 6.1.3	8	8
Razem	12	14

3.5. Staże (Tabela 10.)

Źródła finansowania	Skierowani do odbycia stażu		Ukończyli odbywanie stażu		Przerwali udział w 2011 roku	Odbywający staż na koniec miesiąca sprawozdawczego (w tym osoby przechodzące z 2010 roku)
	W miesiącu sprawozdawczym	Ogółem w 2011 roku	W miesiącu sprawozdawczym	Ogółem w 2011 roku		
FP	0	2	29	72	7	3
PO KL 6.1.3	33	73	0	0	2	71
Razem	33	75	29	72	9	74

3.6. Przygotowania zawodowe dorosłych (Tabela 11.)

Źródła finansowania	Skierowani na przygotowanie zawodowe		Ukończyli udział w przygotowaniu zawodowym		Przerwali udział w 2011 roku	Kontynuujący przygotowanie zawodowe na koniec miesiąca sprawozdawczego (w tym osoby przechodzące z 2010 roku)
	W miesiącu sprawozdawczym	Ogółem w 2011 roku	W miesiącu sprawozdawczym	Ogółem w 2011 roku		
FP	0	0	0	0	1	11
Razem	0	0	0	0	1	11

3.7. Szkolenia

W omawianym okresie szkolenie zorganizowano 5 szkoleń, na które skierowano 21 bezrobotnych. Na koniec omawianego okresu szkolenia kontynuowało 25 osób. W kwietniu z bezrobotnych, którzy w ostatnich 12 miesiącach ukończyli szkolenia – zatrudnienie uzyskało 18 osób, w tym 7 kobiet.

(Tabela 12.)

Źródła finansowania	Skierowani na szkolenie		Ukończyli udział w szkoleniu		Przerwali udział w 2011 roku	Kontynuujący przygotowanie zawodowe na koniec miesiąca sprawozdawczego (w tym osoby przechodzące z 2010 roku)
	W miesiącu sprawozdawczym	Ogółem w 2011 roku	W miesiącu sprawozdawczym	Ogółem w 2011 roku		
FP	1	10	2	11	0	2
PO KL 6.1.3	20	30	7	7	0	23
Razem	21	40	9	18	0	25

Tabela 13. Kierunki szkoleń rozpoczętych w miesiącu sprawozdawczym

Kierunki szkoleń	Liczba osób
ABC przedsiębiorczości	7
Opieka nad osobami zależnymi z elementami masażu i jęz. Niemieckim	11
Spawanie blach i rur spawami pachwinowymi metodą MAG-135	1
Kurs prawa jazdy kat. C+E oraz kwalifikacja wstępna przyśpieszona do kat. C	1
Kwalifikacja wstępna przyśpieszona do kat. C	1
Razem	21

3.8. Prace społecznie użyteczne (Tabela 14.)

Źródła finansowania	Skierowani do PSU		Ukończyli udział		Przerwali udział w 2011 roku	Kontynuujący zatrudnienie na koniec miesiąca sprawozdawczego
	W miesiącu sprawozdawczym	Ogółem w 2011 roku	W miesiącu sprawozdawczym	Ogółem w 2011 roku		
FP	28	54	0	0	0	54
Razem	28	54	0	0	0	54

3.9. Aktywizacja osób bezrobotnych w 2010 roku przy udziale środków Europejskiego Funduszu Społecznego w ramach Programu Operacyjnego Kapitał Ludzki (PO KL 2007-2013)

Poddziałanie 6.1.3 „Praca- najlepszy wybór” – realizowany od stycznia 2008 roku.

Celem projektu jest poprawa zdolności do zatrudnienia oraz podnoszenie poziomu aktywności zawodowej osób bezrobotnych z powiatu giżyckiego. W projekcie oferujemy poradnictwo zawodowe i pośrednictwo pracy, szkolenia, staże, przygotowanie zawodowe w miejscu pracy, prace interwencyjne oraz dotacje na rozpoczęcie działalności gospodarczej.

(Tabela 15.)

W miesiącu sprawozdawczym	Forma wsparcia	Skierowani bezrobotni (ogółem)	Wybrane kategorie bezrobotnych w szczególnej sytuacji na rynku pracy (z kolumny ogółem)			
			Do 25 roku życia	Długotrwale bezrobotne	Powyżej 50 roku życia	Niepełnosprawni
	Szkolenia	20	3	18	7	4
	Staż	33	19	2	1	4
	Prace interwencyjne	6	1	4	3	1
	Dotacje	8	2	0	1	0
	RAZEM	67	25	24	12	9
Stan w końcu miesiąca sprawozdawczego	Szkolenia	23	3	20	10	7
	Staż	71	42	5	1	6
	Prace interwencyjne	12	2	8	6	1
	Dotacje	8	2	0	1	0
	RAZEM	114	49	33	18	14

4. Pośrednictwo pracy

4.1. Oferty pracy²

W omawianym miesiącu w urzędzie pracy zgłoszono i pozyskano 155 wolnych miejsc pracy i miejsc aktywizacji zawodowej, co w porównaniu z analogicznym okresem 2010 roku – oznacza spadek o 4,3%. Z sektora publicznego zgłoszono 51 ofert pracy, co stanowiło 32,9% ogólnej ich liczby. W omawianym miesiącu na jedną ofertę pracy przypadało ok. 23 bezrobot-

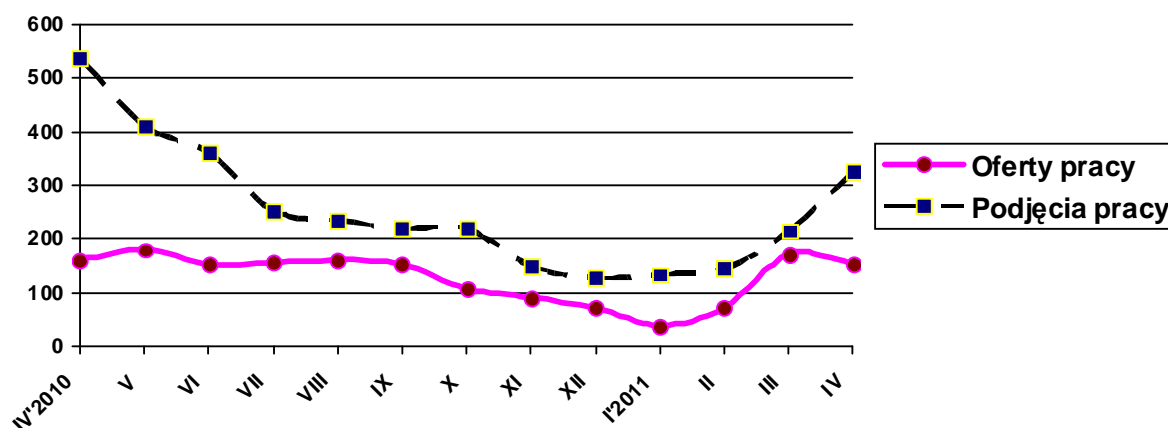
² Oferty pracy są to zgłoszone przez pracodawców oraz pozyskane przez PUP wolne miejsca zatrudnienia lub innej pracy zarobkowej oraz miejsca aktywizacji zawodowej (m. in. stażu, przygotowania zawodowego dorosłych, prac społecznie użytecznych).

nych. Przyjęcia propozycji odpowiedniej pracy lub innej formy pomocy bez uzasadnionej przyczyny – odmówiło 55 osób bezrobotnych.

Tabela 16. Napływ ofert pracy w poszczególnych miesiącach a podjęcia pracy przez bezrobotnych

Wyszczególnienie	Napływ ofert pracy	Podjęcia pracy przez bezrobotnych
Kwiecień 2010	162	538
Maj	180	411
Czerwiec	154	360
Lipiec	156	253
Sierpień	161	235
Wrzesień	154	219
Październik	108	219
Listopad	91	150
Grudzień	72	128
Styczeń 2011	39	134
Luty	72	145
Marzec	172	215
Kwiecień	155	326

Wykres 3. Napływ ofert pracy a podjęcia pracy



W kwietniu br. pośrednicy pracy odwiedzili 61 pracodawców z terenu powiatu giżyckiego (w tym 14 nowych podmiotów gospodarczych), w ich wyniku pozyskali 32 wolne miejsca pracy. Wspólnie z pracodawcami poszukującymi pracowników zorganizowanych zostało 5 Giełd Pracy, w których uczestniczyło 105 bezrobotnych. Poszukiwane były osoby w zawodach: kolporter, mechanik, ładowacz nieczystości, kierowca kat.C, brukarz, majster budowlany oraz monter stolarki budowlanej.

Załącznik 1

BEZROBOTNI WEDŁUG CZASU POZOSTAWANIA BEZ PRACY, WIEKU, POZIOMU WYKSZTAŁCENIA I STAŻU PRACY**1. Bezrobotni ogółem**

Wyszczególnienie			Liczba bezrobotnych razem	z tego według czasu pozostawania bez pracy w miesiącach						Liczba bezrobotnych kobiet razem	z tego według czasu pozostawania bez pracy w miesiącach						Bezrobotni w okresie do 12 miesięcy od dnia ukończenia nauki razem	Liczba poszukujących pracy	
				do 1	1-3	3-6	6-12	12-24	pow. 24		do 1	1-3	3-6	6-12	12-24	pow. 24		razem	kobiety
0			1	2	3	4	5	6	7	8	9	10	11	12	13	14	15	16	17
Czas pozostawania bez pracy w miesiącach	do 1	01	285	285	X	X	X	X	X	131	131	X	X	X	X	X	28	4	1
	1-3	02	566	X	566	X	X	X	X	268	X	268	X	X	X	X	53	18	2
	3-6	03	1134	X	X	1134	X	X	X	535	X	X	535	X	X	X	48	17	9
	6-12	04	910	X	X	X	910	X	X	562	X	X	X	562	X	X	75	19	7
	12-24	05	495	X	X	X	X	495	X	306	X	X	X	X	306	X	X	21	9
	pow. 24	06	226	X	X	X	X	X	226	152	X	X	X	X	X	152	X	48	25
Wiek	18-24	07	746	87	174	216	183	73	13	397	37	74	111	114	49	12	167	3	0
	25-34	08	1057	88	161	348	288	130	42	607	47	81	163	184	96	36	32	42	22
	35-44	09	664	45	100	194	184	102	39	403	25	53	100	126	66	33	5	28	13
	45-54	10	769	48	95	254	170	133	69	425	18	52	126	105	77	47	0	34	14
	55-59	11	294	14	31	99	66	42	42	122	4	8	35	33	18	24	0	11	3
	60-64 lata	12	84	3	5	23	19	15	19	X	X	X	X	X	X	X	0	9	1
Wykształcenie	Wyższe	13	282	30	44	84	82	37	5	189	21	31	50	53	29	5	44	17	8
	policealne i średnie zawodowe	14	820	62	131	243	230	105	49	520	36	76	146	149	77	36	73	29	13
	średnie ogólnokształcące	15	367	37	69	114	92	42	13	260	26	39	83	68	34	10	35	11	6
	zasadnicze zawodowe	16	940	64	135	289	240	132	80	457	22	54	120	148	62	51	37	34	9
	gimnazjalne i poniżej	17	1207	92	187	404	266	179	79	528	26	68	136	144	104	50	15	36	17
Staż pracy ogółem	do 1 roku	18	702	50	121	230	157	96	48	404	22	62	113	101	68	38	40	15	6
	1-5	19	822	74	131	248	235	101	33	436	35	56	112	144	64	25	37	12	6
	5-10	20	538	41	79	160	138	85	35	292	17	37	73	87	49	29	4	9	4
	10-20	21	494	34	66	184	117	66	27	260	16	28	92	72	36	16	2	16	8
	20-30	22	332	23	45	105	71	54	34	136	8	23	38	29	26	12	0	5	2
	30 lat i więcej	23	75	3	13	33	10	9	7	20	0	4	9	1	5	1	0	2	0
	bez stażu	24	653	60	111	174	182	84	42	406	33	58	98	128	58	31	121	68	27
Ogółem	25	3616	285	566	1134	910	495	226	1954	131	268	535	562	306	152	204	127	53	

2. Bezrobotni będący w szczególnej sytuacji na rynku pracy

2.1. Ogółem

Wyszczególnienie			Liczba bezrobotnych będących w szczególnej sytuacji na rynku pracy razem	z rubryki 1									
				do 25 roku życia	długotrwale	pow. 50 roku życia	bez kwalifikacji zawodowych	bez doświadczenia zawodowego	bez wykształcenia średniego	samotnie wychowujący co najmniej jedno dziecko do 18 roku życia	którzy po odbyciu kary pozbawienia wolności nie podjęli zatrudnienia	niepełnosprawni	po zakończeniu realizacji kontraktu socjalnego
0			1	2	3	4	5	6	7	8	9	10	11
Czas pozostawania bez pracy w miesiącach	do 1	26	231	87	36	46	79	82	156	22	11	15	0
	1–3	27	496	174	94	92	149	164	322	48	12	39	0
	3–6	28	1016	216	342	258	309	270	693	90	21	70	0
	6–12	29	816	183	403	166	202	246	506	114	18	69	0
	12–24	30	495	73	495	135	131	116	311	81	6	78	0
	pow. 24	31	223	13	216	104	63	51	159	38	1	72	0
Wiek	18–24	32	746	746	220	X	292	498	353	74	3	21	0
	25–34	33	847	X	425	X	199	287	514	161	26	55	0
	35–44	34	565	X	289	X	143	61	451	98	10	73	0
	45–54	35	739	X	423	X	181	53	562	53	22	114	0
	55–59	36	294	X	171	X	96	20	204	6	4	60	0
	60–64 lata	37	84	X	58	X	22	10	62	1	4	20	0
Wykształcenie	wyższe	38	193	39	100	18	0	100	X	12	0	9	0
	policealne i średnie zawodowe	39	626	206	327	172	29	236	X	77	1	50	0
	średnie ogólnokształcące	40	311	148	139	38	172	153	X	33	1	17	0
	zasadnicze zawodowe	41	940	131	444	220	36	148	940	110	24	119	0
	gimnazjalne i poniżej	42	1207	222	576	353	696	292	1207	161	43	148	0
Staż pracy ogółem	do 1 roku	43	662	221	357	101	211	276	407	99	22	64	0
	1–5	44	691	165	325	66	197	X	476	101	16	55	0
	5–10	45	440	7	230	62	101	X	342	57	4	56	0
	10–20	46	434	X	218	186	100	X	341	32	3	54	0
	20–30	47	322	X	163	272	60	X	208	12	3	47	0
	30 lat i więcej	48	75	X	24	73	17	X	49	1	0	11	0
	bez stażu	49	653	353	269	41	247	653	324	91	21	56	0
Ogółem	50	3277	746	1586	801	933	929	2147	393	69	343	0	

2.2. Kobiety

Wyszczególnienie			Liczba bezrobotnych kobiet będących w szczególnej sytuacji na rynku pracy razem	z rubryki 1										
				do 25 roku życia	długotrwale	pow. 50 roku życia	bez kwalifikacji zawodowych	bez doświadczenia zawodowego	bez wykształcenia średniego	samotnie wychowujące co najmniej jedno dziecko do 18 roku życia	które po odbyciu kary pozbawienia wolności nie podjęły zatrudnienia	niepełnosprawne	które nie podjęły zatrudnienia po urodzeniu dziecka	po zakończeniu realizacji kontraktu socjalnego
0			1	2	3	4	5	6	7	8	9	10	11	12
Czas pozostawania bez pracy w miesiącach	do 1	51	95	37	19	16	32	44	48	15	0	5	16	0
	1–3	52	227	74	58	37	74	82	122	43	0	20	38	0
	3–6	53	462	111	186	102	144	148	256	75	1	36	57	0
	6–12	54	502	114	256	81	136	164	292	103	5	33	109	0
	12–24	55	306	49	306	61	85	82	166	74	1	31	77	0
	pow. 24	56	150	12	149	52	46	39	101	37	0	37	44	0
Wiek	18–24	57	397	397	146	X	163	285	147	69	0	8	66	0
	25–34	58	482	X	293	X	115	184	237	142	4	27	149	0
	35–44	59	334	X	194	X	89	49	245	90	1	40	81	0
	45–54	60	407	X	254	X	97	28	282	41	2	59	40	0
	55–59	61	122	X	87	X	53	13	74	5	0	28	5	0
Wykształcenie	wyższe	62	133	27	74	6	0	66	X	11	0	8	18	0
	policealne i średnie zawodowe	63	399	125	219	96	21	147	X	71	0	27	54	0
	średnie ogólnokształcące	64	225	98	113	28	120	101	X	32	1	9	33	0
	zasadnicze zawodowe	65	457	50	252	75	20	83	457	94	2	55	86	0
	gimnazjalne i poniżej	66	528	97	316	144	356	162	528	139	4	63	150	0
Staż pracy ogółem	do 1 roku	67	376	109	235	58	128	153	200	89	3	33	96	0
	1–5	68	357	78	200	25	96	X	206	88	2	29	57	0
	5–10	69	235	2	142	37	62	X	156	46	0	26	26	0
	10–20	70	218	X	123	84	47	X	150	27	0	27	6	0
	20–30	71	130	X	72	105	26	X	69	11	0	15	1	0
	30 lat i więcej	72	20	X	7	19	5	X	8	0	0	2	0	0
	bez stażu	73	406	208	195	21	153	406	196	86	2	30	155	0
Ogółem	74	1742	397	974	349	517	559	985	347	7	162	341	0	