



POWIATOWY URZĄD PRACY
w Giżycku
ul. Gdańska 11
www.gizycko.pup.gov.pl

***Analiza lokalnego rynku pracy
powiatu giżyckiego
w lipcu 2011 roku***

1. Poziom i dynamika bezrobocia w powiecie giżyckim

Według stanu na koniec lipca 2011 roku w powiecie giżyckim zarejestrowanych było 2615 bezrobotnych, w tym 1540 kobiet. Liczba bezrobotnych zmniejszyła się o 9,7% w porównaniu ze stanem na koniec analogicznego okresu ubiegłego roku. Analizując dane dotyczące osób pozostających bez pracy, do danych z końca poprzedniego miesiąca, obserwujemy spadek bezrobocia o 6,5%. Stopa bezrobocia na koniec czerwca br. (aktualnie dostępna) w powiecie giżyckim według danych GUS wynosiła **14,6%** ludności aktywnej zawodowo, tj. o 0,9 pkt. proc. mniej niż w końcu czerwca ubiegłego roku (kraj–11,8%, województwo–18,6%, podregion ełcki¹–22,3%).

Wykres 1. Stopa bezrobocia [%] w powiecie giżyckim

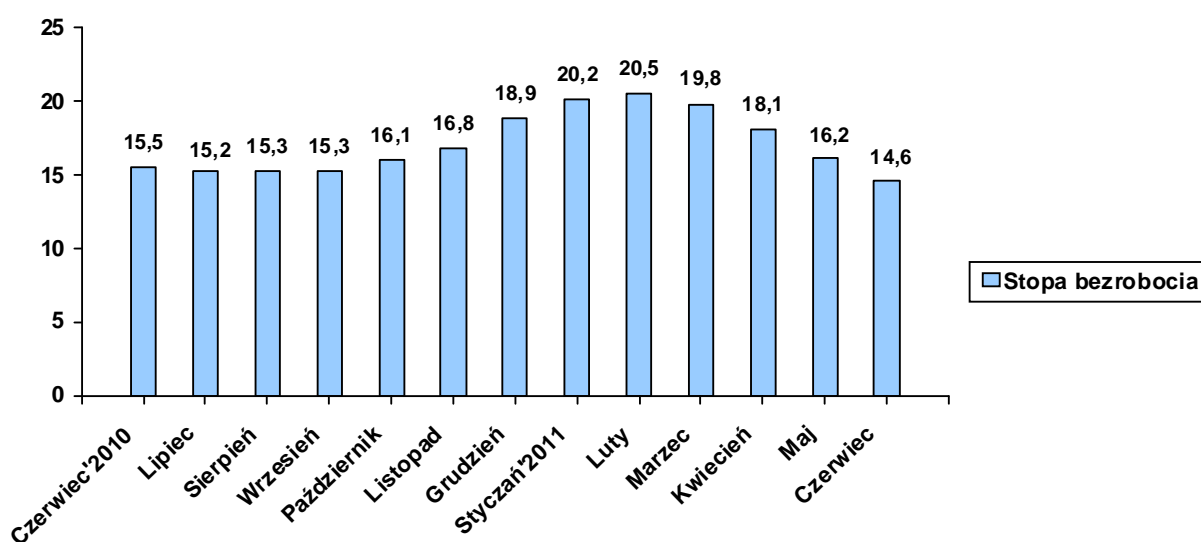


Tabela 1. Bezrobotni zarejestrowani w poszczególnych gminach powiatu giżyckiego

Gmina	Liczba bezrobotnych w końcu lipca 2011	W tym z prawem do zasiłku
<i>Giżycko m.</i>	1339	205
<i>Giżycko gm.</i>	345	38
<i>Ryn</i>	272	41
<i>Wydminy</i>	330	54
<i>Miłki</i>	197	25
<i>Kruklanki</i>	132	15
RAZEM	2615	378

¹ W skład podregionu wchodzi powiaty: ełcki, giżycki, olecki, piski, gołdapski i węgorzewski.

W omawianym miesiącu zarejestrowało się 342 bezrobotnych, natomiast ewidencję urzędu opuściły 522 osoby. Napływ do bezrobocia był o 34,5% niższy od odpływu.

Podstawowym składnikiem napływu były ponowne rejestracje: 275 osób zarejestrowało się po raz kolejny (80,4% ogółu nowo zarejestrowanych). Natomiast rejestrujących się po raz pierwszy było – 67, tj. 19,6% rejestrujących się.

Wśród osób wyłączonych z ewidencji najliczniejszą grupę stanowili bezrobotni wykreśleni z innych powodów niż podjęcie pracy – 300 osób, tj. 57,5% ogółu osób wyłączonych z ewidencji w omawianym miesiącu.

Tabela 2. Napływ i odpływ z bezrobocia

Wyszczególnienie	Nowa rejestracja	Wyłączeni z ewidencji	z tego	
			Podjęcie pracy	Inne powody
Lipiec 2010	478	536	253	283
Sierpień	522	514	235	279
Wrzesień	617	599	219	380
Październik	698	532	219	313
Listopad	569	385	150	235
Grudzień	820	337	128	209
Styczeń 2011	643	273	134	139
Luty	363	291	145	146
Marzec	396	569	215	354
Kwiecień	307	715	326	389
Maj	297	753	372	381
Czerwiec	288	653	282	371
Lipiec	342	522	222	300

Wykres 2. Napływ i odpływ z bezrobocia

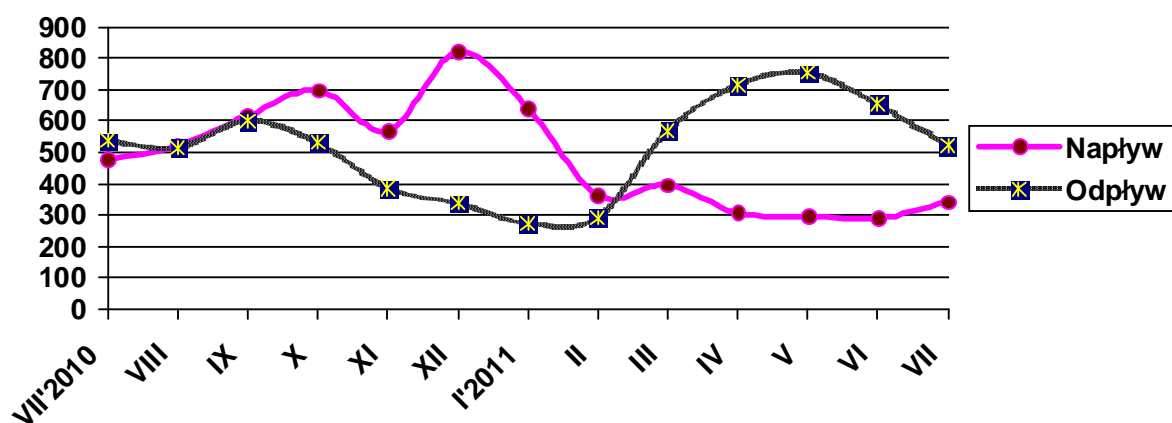


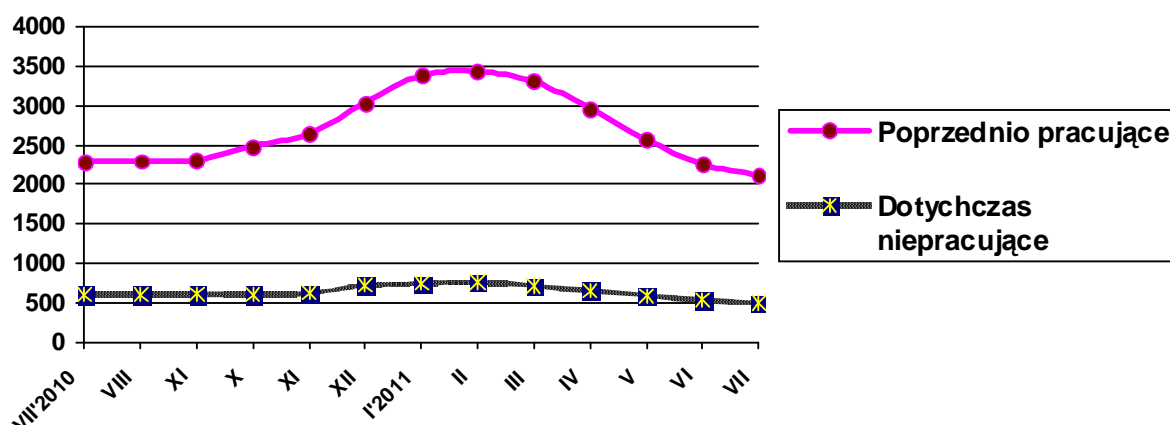
Tabela 3. Porównanie bezrobocia w okresie sprawozdawczym 2010- 2011

Gmina	Liczba bezrobotnych w końcu lipca 2010 roku	% udział w ogólnej liczbie zarejestrowanych	Liczba bezrobotnych w końcu lipca 2011 roku	% udział w ogólnej liczbie zarejestrowanych	[+/-] wskaźnik zmian w pkt proc.
Giżycko m.	1451	50,1	1339	51,2	+ 1,1
Giżycko gm.	407	14,1	345	13,2	- 0,9
Ryn	311	10,7	272	10,4	- 0,3
Wydminy	350	12,1	330	12,6	+ 0,5
Miłki	232	8,0	197	7,5	- 0,5
Kruklanki	145	5,0	132	5,1	+ 0,1
RAZEM	2896		2615		

2. Struktura bezrobocia /załącznik 1/

Struktura bezrobotnych (pracujący przed rejestracją i dotychczas nie pracujący) oraz ich udział w ogólnej liczbie zarejestrowanych- uległy zmianie w porównaniu ze stanem na koniec lipca ubiegłego roku. W końcu omawianego miesiąca udział pracujących przed nabyciem statusu bezrobotnego, w ogólnej liczbie zarejestrowanych bezrobotnych, wynosił 81,0% (nastąpił wzrost o 1,9 pkt proc. w porównaniu ze stanem z końca lipca 2010). Bezrobotni, którzy dotychczas nie pracowali, stanowili 19,0% ogółu zarejestrowanych.

Wykres 3 Pracujący i niepracujący w ogólnej liczbie bezrobotnych wg stanu na koniec poszczególnych miesięcy



2.1. Bezrobotni bez prawa do zasiłku

Spośród bezrobotnych rejestrujących się w lipcu br. – 254 osoby nie posiadały prawa do zasiłku, tj. 74,3% napływu do bezrobocia. Na koniec omawianego okresu w rejestrach urzędu pozostawało 2237 bezrobotnych bez prawa do pobierania zasiłku, którzy stanowili 85,5% ogółu bezrobotnych. W porównaniu z lipcem 2010r. udział tej populacji w ogólnej liczbie bezrobotnych zwiększył się o 8,4 pkt proc.

2.2. Bezrobotne kobiety

Kobiety wpisane do ewidencji urzędu pracy w lipcu br. w liczbie 176, stanowiły 51,5% ogółu nowo zarejestrowanych bezrobotnych. W końcu omawianego okresu liczba zarejestrowanych kobiet wynosiła 1540, stanowiąc 58,9% ogółu zarejestrowanych bezrobotnych, tj. o 2,1 pkt proc. więcej niż w końcu lipcu 2010 roku.

Tabela 4. Bezrobocie wśród kobiet

Gmina	Liczba bezrobotnych kobiet w końcu lipca 2011	W tym z prawem do zasiłku
<i>Giżycko m.</i>	808	121
<i>Giżycko gm.</i>	208	14
<i>Ryn</i>	158	16
<i>Wydminy</i>	176	18
<i>Miłki</i>	110	14
<i>Kruklanki</i>	80	5
RAZEM	1540	188

2.3. Mieszkańcy wsi

W lipcu br. zarejestrowało się 117 osób zamieszkałych na wsi, tj. 34,2% ogólnego napływu bezrobotnych do rejestracji. W końcu omawianego miesiąca w ewidencji bezrobotnych znajdowały się 1143 osoby z terenów wiejskich, które stanowiły 43,7% ogółu zarejestrowanych. W odniesieniu do stanu z końca lipca 2010 roku- udział tej grupy w ogólnej liczbie bezrobotnych zmniejszył się o 0,7 pkt proc.

2.4. Bezrobotni zwolnieni z przyczyn dotyczących zakładu pracy

W wyniku zwolnień z przyczyn dotyczących zakładu pracy, w omawianym miesiącu do rejestracji zgłosiły się 4 osoby bezrobotne. Na koniec omawianego miesiąca w ewidencji urzędu

pozostawało 66 osób zwolnionych z przyczyn dotyczących zakładu pracy, które stanowiły 2,5% ogółu zarejestrowanych, tj. o 0,5 pkt proc. więcej niż w analogicznym okresie 2010 roku.

W omawianym miesiącu nie zgłoszono zapowiedzi zwolnień grupowych.

2.5. Poszukujący pracy

Na koniec omawianego okresu w rejestrach urzędu pozostawało 105 osób poszukujących pracy (w tym 44 kobiety, tj. 41,9%), co oznacza, że w porównaniu z końcem lipca roku ich liczba zmniejszyła się o 8,7%.

2.6. OSOBY W SZCZEGÓLNEJ SYTUACJI NA RYNKU PRACY

Tabela 5.

Wyszczególnienie		Bezrobotni zarejestrowani		Bezrobotni, którzy podjęli pracę		Bezrobotni zarejestrowani			
		w miesiącu sprawozdawczym		w końcu mies. sprawozdawczego		ogółem		w tym z prawem do zasiłku	
		razem	kobiety	razem	kobiety	razem	kobiety	razem	kobiety
0		1	2	3	4	5	6	7	8
Ogółem (w. 02+04)	01	342	176	222	102	2615	1540	378	188
Osoby w szczególnej sytuacji na rynku pracy (z ogółem)									
Osoby będące w szczególnej sytuacji na rynku pracy	02	364	185	191	83	2348	1358	280	122
Do 25 roku życia	03	100	45	60	26	513	289	25	9
Długotrwale bezrobotne	04	132	72	87	47	1233	807	3	1
Kobiety, które nie podjęły zatrudnienia po urodzeniu dziecka	05	X	19	X	7	X	274	X	5
Powyżej 50 roku życia	06	71	39	42	11	646	306	145	61
Bez kwalifikacji zawodowych	08	77	38	53	21	648	400	67	35
Bez doświadczenia zawodowego	09	101	51	44	24	681	441	1	0
Bez wykształcenia średniego	10	161	64	129	44	1444	738	190	64
Samotnie wychowujące co najmniej jedno dziecko do 18 roku życia	11	26	23	17	16	310	283	25	22
Które po odbyciu kary pozbawienia wolności nie podjęły zatrudnienia	12	5	0	1	0	49	5	2	0
Niepełnosprawni	13	25	13	20	8	302	157	28	14

2.6.1. Bezrobotni do 25 roku życia

W końcu lipca br. w ewidencji urzędu pracy pozostawało 513 osób bezrobotnych do 25 roku życia, które stanowiły 19,6% ogółu zarejestrowanych. Porównując dane rok do roku, obserwujemy spadek w tej grupie bezrobotnych o 16,6%. W omawianym miesiącu napływ w tej grupie bezrobotnych wyniósł 100 osób, z których po raz pierwszy zarejestrowało się 46 osób

(46,0% ogółu napływu w tej grupie bezrobotnych). W tym samym okresie z ewidencji bezrobotnych wyłączono 148 osób, w tym:

- ❑ Podjęcie pracy – 60 osób
- ❑ Rozpoczęcie szkolenia- 4
- ❑ Rozpoczęcie stażu – 13
- ❑ Odmowa przyjęcia propozycji odpowiedniego zatrudnienia – 9
- ❑ Niepotwierdzenie gotowości do pracy- 56

2.6.2. Bezrobotni długotrwale

W końcu lipca br. w ewidencji urzędu pracy pozostawały 1233 osoby długotrwale bezrobotnych, które stanowiły 47,2% ogółu zarejestrowanych. Oznacza, to spadek o 1,8% w porównaniu ze stanem na koniec lipca 2010 roku. W miesiącu sprawozdawczym do rejestracji zgłosiły się 132 osoby, które stanowiły 38,6% ogólnego napływu osób bezrobotnych w omawianym miesiącu. W tym samym okresie z ewidencji bezrobotnych wyłączono 209 osób długotrwale bezrobotnych, w tym:

- ❑ Podjęcie pracy – 87 osób
- ❑ Rozpoczęcie szkolenia – 8
- ❑ Rozpoczęcie stażu – 2
- ❑ Rozpoczęcie pracy społecznie użytecznej - 2
- ❑ Odmowa przyjęcia propozycji odpowiedniego zatrudnienia – 21
- ❑ Niepotwierdzenie gotowości do pracy- 69

2.6.3. Bezrobotni powyżej 50 roku życia

W końcu omawianego miesiąca w ewidencji urzędu pracy pozostawało 646 osób w wieku powyżej 50 lat, co stanowiło 24,7% ogółu zarejestrowanych. Oznacza to spadek tej populacji bezrobotnych w porównaniu z końcem lipca 2010 roku o 1,4%. Napływ do omawianej grupy bezrobotnych wyniósł 71 osób, które stanowiły 20,8% ogólnego napływu bezrobotnych do rejestracji. W tym samym okresie z ewidencji bezrobotnych wyłączono 103 osoby bezrobotne w wieku powyżej 50 lat, w tym:

- ❑ Podjęcie pracy – 42 osoby
- ❑ Rozpoczęcie szkolenia – 1
- ❑ Rozpoczęcie stażu- 2
- ❑ Rozpoczęcie pracy społecznie użytecznej - 2
- ❑ Odmowa przyjęcia propozycji odpowiedniego zatrudnienia – 9
- ❑ Niepotwierdzenie gotowości do pracy- 30

2.6.4. Bezrobotni bez kwalifikacji zawodowych

Osoby nie posiadające kwalifikacji zawodowych na koniec lipca br. były zarejestrowane w liczbie 648, stanowiąc 24,8% ogółu zarejestrowanych. Oznacza to wzrost o 0,6% w porównaniu do danych z końca lipca ubiegłego roku. W omawianym miesiącu zarejestrowało się 77 osób bez kwalifikacji. Ewidencję opuściły z powodu podjęcia pracy – 53 osoby z omawianej grupy bezrobotnych.

2.6.5. Osoby niepełnosprawne

W lipcu br. w urzędzie zarejestrowało się 25 osób niepełnosprawnych bezrobotnych tj. 7,3% ogólnej liczby rejestrujących się. Natomiast ewidencję opuściło z powodu podjęcia pracy 20 osób. Na koniec omawianego miesiąca zarejestrowane były 302 osoby niepełnosprawne- bezrobotne (tj. 11,6% ogółu bezrobotnych) oraz 82 niepełnosprawnych poszukujących pracy i nie pozostających w zatrudnieniu (w końcu lipca ubiegłego roku odpowiednio: –268, –80). Wśród niepełnosprawnych bezrobotnych – prawa do zasiłku nie posiadały 274 osoby, które stanowiły 90,7% tej grupy bezrobotnych.

3. AKTYWIZACJA ZAWODOWA BEZROBOTNYCH

3.1. Roboty publiczne (Tabela 6.)

Źródła finansowania	Skierowani do robót publicznych		Ukończyli udział w robotach publicznych		Przerwali udział w 2011 roku	Pozostający w zatrudnieniu przy robotach publicznych na koniec miesiąca sprawozdawczego (w tym osoby przechodzące z 2010 roku)
	W miesiącu sprawozdawczym	Ogółem w 2011 roku	W miesiącu sprawozdawczym	Ogółem w 2011 roku		
FP	0	0	0	0	0	0
Razem	0	0	0	0	0	0

3.2. Prace interwencyjne (Tabela 7.)

Źródła finansowania	Skierowani do prac interwencyjnych		Ukończyli udział w pracach interwencyjnych		Przerwali udział w 2011 roku	Pozostający w zatrudnieniu przy pracach interwencyjnych na koniec miesiąca sprawozdawczego (w tym osoby przechodzące z 2010 roku)
	W miesiącu sprawozdawczym	Ogółem w 2011 roku	W miesiącu sprawozdawczym	Ogółem w 2011 roku		
FP	6	37	10	58	4	86
PO KL 6.1.3	0	22	0	9	2	20
Razem	6	59	10	67	6	106

3.3. Refundacja pracodawcy kosztów wyposażenia lub doposażenia stanowiska pracy /dotacje/ (Tabela 8.)

Źródła finansowania	Ilość podpisanych umów		Skierowani bezrobotni	
	W miesiącu sprawozdawczym	W 2011 roku	W miesiącu sprawozdawczym	W 2011 roku
FP	7	17	13	65
PFRON	0	0	0	1
Razem	7	17	13	66

3.4. Przyznanie jednorazowych środków na rozpoczęcie działalności gospodarczej /dotacje/ (Tabela 9.)

Źródła finansowania	Ilość udzielonych dotacji w omawianym miesiącu	Ilość udzielonych dotacji w 2011 roku
FP	0	9
PFRON	0	2
PO KL 6.1.3	0	9
Razem	0	20

3.5. Staże (Tabela 10.)

Źródła finansowania	Skierowani do odbycia stażu		Ukończyli odbywanie stażu		Przerwali udział w 2011 roku	Odbywający staż na koniec miesiąca sprawozdawczego (w tym osoby przechodzące z 2010 roku)
	W miesiącu sprawozdawczym	Ogółem w 2011 roku	W miesiącu sprawozdawczym	Ogółem w 2011 roku		
FP	5	7	0	74	7	6
PO KL 6.1.3	21	127	0	0	14	113
Razem	26	134	0	74	21	119

3.6. Przygotowania zawodowe dorosłych (Tabela 11.)

Źródła finansowania	Skierowani na przygotowanie zawodowe		Ukończyli udział w przygotowaniu zawodowym		Przerwali udział w 2011 roku	Kontynuujący przygotowanie zawodowe na koniec miesiąca sprawozdawczego (w tym osoby przechodzące z 2010 roku)
	W miesiącu sprawozdawczym	Ogółem w 2011 roku	W miesiącu sprawozdawczym	Ogółem w 2011 roku		
FP	0	8	0	3	2	15
Razem	0	8	0	3	2	15

3.7. Szkolenia

W omawianym okresie szkolenie zorganizowano 2 szkolenia, na które skierowano 12 bezrobotnych. Na koniec omawianego okresu szkolenia kontynuowało 12 osób. W lipcu z bezrobotnych, którzy w ostatnich 12 miesiącach ukończyli szkolenia – zatrudnienie uzyskało 10 osób, w tym 1 kobieta.

(Tabela 12.)

Źródła finansowania	Skierowani na szkolenie		Ukończyli udział w szkoleniu		Przerwali udział w 2011 roku	Kontynuujący przygotowanie zawodowe na koniec miesiąca sprawozdawczego (w tym osoby przechodzące z 2010 roku)
	W miesiącu sprawozdawczym	Ogółem w 2011 roku	W miesiącu sprawozdawczym	Ogółem w 2011 roku		
FP	1	18	4	20	0	1
PO KL 6.1.3	11	42	1	30	1	11
Razem	12	60	5	50	1	12

Tabela 13. Kierunki szkoleń rozpoczętych w miesiącu sprawozdawczym

Kierunki szkoleń	Liczba osób
Pracownik fizycznej ochrony osób i mienia z licencją I stopnia	11
Kosmetyka praktyczna	1
Razem	12

3.8. Prace społecznie użyteczne (Tabela 14.)

Źródła finansowania	Skierowani do PSU		Ukończyli udział		Przerwali udział w 2011 roku	Kontynuujący zatrudnienie na koniec miesiąca sprawozdawczego
	W miesiącu sprawozdawczym	Ogółem w 2011 roku	W miesiącu sprawozdawczym	Ogółem w 2011 roku		
FP	4	69	0	0	16	53
Razem	4	69	0	0	16	53

3.9. Aktywizacja osób bezrobotnych w 2010 roku przy udziale środków Europejskiego Funduszu Społecznego w ramach Programu Operacyjnego Kapitał Ludzki (PO KL 2007-2013)

Poddziałanie 6.1.3 „Praca- najlepszy wybór” – realizowany od stycznia 2008 roku.

Celem projektu jest poprawa zdolności do zatrudnienia oraz podnoszenie poziomu aktywności zawodowej osób bezrobotnych z powiatu giżyckiego. W projekcie oferujemy poradnictwo zawodowe i pośrednictwo pracy, szkolenia, staże, przygotowanie zawodowe w miejscu pracy, prace interwencyjne oraz dotacje na rozpoczęcie działalności gospodarczej.

(Tabela 15.)

W miesiącu sprawozdawczym	Forma wsparcia	Skierowani bezrobotni (ogółem)	Wybrane kategorie bezrobotnych w szczególnej sytuacji na rynku pracy (z kolumny ogółem)			
			Do 25 roku życia	Długotrwale bezrobotne	Powyżej 50 roku życia	Niepełnosprawni
	Szkolenia	11	4	8	1	0
	Staż	21	13	2	2	0
	Prace interwencyjne	0	0	0	0	0
	Dotacje	0	0	0	0	0
	RAZEM	32	17	10	3	0
Stan w końcu miesiąca sprawozdawczego	Szkolenia	11	4	8	1	0
	Staż	113	72	11	3	6
	Prace interwencyjne	20	3	10	12	2
	Dotacje	9	3	0	1	0
	RAZEM	153	82	29	17	8

4. Pośrednictwo pracy

4.1. Oferty pracy²

W omawianym miesiącu w urzędzie pracy zgłoszono i pozyskano 102 wolne miejsca pracy i miejsca aktywizacji zawodowej, co w porównaniu z analogicznym okresem 2010 roku – oznacza spadek o 34,6%. Z sektora publicznego zgłoszono 21 ofert pracy, co stanowiło 20,6% ogólnej ich liczby. W omawianym miesiącu na jedną ofertę pracy przypadało ok. 26 bezrobot-

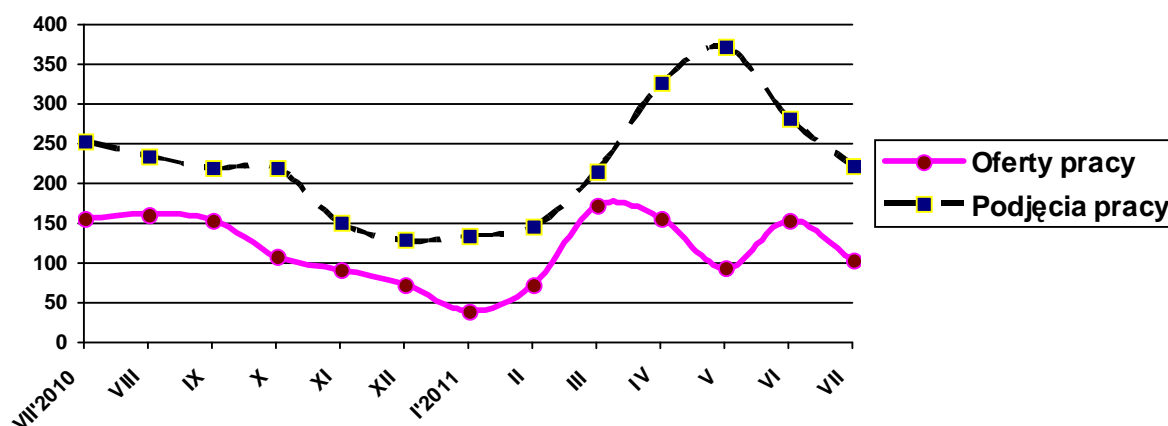
² Oferty pracy są to zgłoszone przez pracodawców oraz pozyskane przez PUP wolne miejsca zatrudnienia lub innej pracy zarobkowej oraz miejsca aktywizacji zawodowej (m. in. stażu, przygotowania zawodowego dorosłych, prac społecznie użytecznych).

nych. Przyjęta propozycja odpowiedniej pracy lub innej formy pomocy bez uzasadnionej przyczyny – odmówiło 46 osób bezrobotnych.

Tabela 16. Napływ ofert pracy w poszczególnych miesiącach a podjęcia pracy przez bezrobotnych

Wyszczególnienie	Napływ ofert pracy	Podjęcia pracy przez bezrobotnych
Lipiec 2011	156	253
Sierpień	161	235
Wrzesień	154	219
Październik	108	219
Listopad	91	150
Grudzień	72	128
Styczeń 2011	39	134
Luty	72	145
Marzec	172	215
Kwiecień	155	326
Maj	93	372
Czerwiec	154	282
Lipiec	102	222

Wykres 3. Napływ ofert pracy a podjęcia pracy



W lipcu br. pośrednicy pracy odwiedzili 75 pracodawców z terenu powiatu giżyckiego (w tym 12 nowych podmiotów gospodarczych), w ich wyniku pozyskali 32 wolne miejsca pracy.

Załącznik 1

BEZROBOTNI WEDŁUG CZASU POZOSTAWANIA BEZ PRACY, WIEKU, POZIOMU WYKSZTAŁCENIA I STAŻU PRACY**1. Bezrobotni ogółem**

Wyszczególnienie			Liczba bezrobotnych razem	z tego według czasu pozostawania bez pracy w miesiącach						Liczba bezrobotnych kobiet razem	z tego według czasu pozostawania bez pracy w miesiącach						Bezrobotni w okresie do 12 miesięcy od dnia ukończenia nauki razem	Liczba poszukujących pracy	
				do 1	1-3	3-6	6-12	12-24	pow. 24		do 1	1-3	3-6	6-12	12-24	pow. 24		razem	kobiety
0			1	2	3	4	5	6	7	8	9	10	11	12	13	14	15	16	17
Czas pozostawania bez pracy w miesiącach	do 1	01	288	288	X	X	X	X	X	147	147	X	X	X	X	X	37	5	2
	1-3	02	386	X	386	X	X	X	X	222	X	222	X	X	X	X	29	6	3
	3-6	03	457	X	X	457	X	X	X	249	X	X	249	X	X	X	7	14	2
	6-12	04	866	X	X	X	866	X	X	509	X	X	X	509	X	X	10	20	10
	12-24	05	396	X	X	X	X	396	X	268	X	X	X	X	268	X	X	16	8
	pow. 24	06	222	X	X	X	X	X	222	145	X	X	X	X	X	145	X	44	19
Wiek	18-24	07	513	85	89	113	147	61	18	289	35	45	59	91	45	14	65	4	0
	25-34	08	771	84	128	147	256	116	40	504	49	75	91	168	86	35	13	36	20
	35-44	09	465	44	62	84	160	72	43	312	28	43	52	101	53	35	3	21	10
	45-54	10	544	53	63	78	192	95	63	314	27	37	41	109	62	38	2	27	10
	55-59	11	248	18	38	30	84	39	39	121	8	22	6	40	22	23	0	10	3
	60-64 lata	12	74	4	6	5	27	13	19	X	X	X	X	X	X	X	0	7	1
Wykształcenie	Wyższe	13	264	47	58	43	70	39	7	182	30	40	33	44	30	5	28	16	8
	policealne i średnie zawodowe	14	640	82	99	110	211	86	52	424	48	66	70	138	65	37	29	19	8
	średnie ogólnokształcące	15	267	27	39	56	102	30	13	196	15	28	41	74	28	10	11	11	5
	zasadnicze zawodowe	16	639	64	99	104	200	105	67	323	25	52	46	104	59	37	10	25	7
	gimnazjalne i poniżej	17	805	68	91	144	283	136	83	415	29	36	59	149	86	56	5	34	16
Staż pracy ogółem	do 1 roku	18	506	46	68	77	186	78	51	328	28	45	46	113	58	38	9	13	5
	1-5	19	582	72	107	103	179	86	35	342	36	61	57	104	59	25	12	8	4
	5-10	20	359	38	46	62	126	55	32	215	21	27	31	78	32	26	3	7	3
	10-20	21	334	31	50	56	117	55	25	184	12	23	27	71	37	14	0	12	5
	20-30	22	265	31	35	44	82	45	28	120	14	23	22	33	22	6	0	2	1
	30 lat i więcej	23	71	5	17	14	22	5	8	26	2	9	3	6	4	2	0	1	0
bez stażu	24	498	65	63	101	154	72	43	325	34	34	63	104	56	34	59	62	26	
Ogółem	25	2615	288	386	457	866	396	222	1540	147	222	249	509	268	145	83	105	44	

2. Bezrobotni będący w szczególnej sytuacji na rynku pracy

2.1. Ogółem

Wyszczególnienie			Liczba bezrobotnych będących w szczególnej sytuacji na rynku pracy razem	z rubryki 1									
				do 25 roku życia	długotrwale	pow. 50 roku życia	bez kwalifikacji zawodowych	bez doświadczenia zawodowego	bez wykształcenia średniego	samotnie wychowujący co najmniej jedno dziecko do 18 roku życia	którzy po odbyciu kary pozbawienia wolności nie podjęli zatrudnienia	niepełnosprawni	po zakończeniu realizacji kontraktu socjalnego
0			1	2	3	4	5	6	7	8	9	10	11
Czas pozostawania bez pracy w miesiącach	do 1	26	245	85	49	55	64	87	132	21	4	18	0
	1–3	27	315	89	76	75	74	87	190	40	9	26	0
	3–6	28	385	113	89	87	121	129	248	42	12	38	0
	6–12	29	788	147	413	231	221	229	483	95	18	88	0
	12–24	30	396	61	395	104	101	94	241	81	5	64	0
	pow. 24	31	219	18	211	94	67	55	150	31	1	68	0
Wiek	18–24	32	513	513	167	X	202	352	240	57	2	15	0
	25–34	33	605	X	341	X	130	227	324	128	11	44	0
	35–44	34	392	X	217	X	98	42	300	79	11	62	0
	45–54	35	516	X	311	X	123	32	358	37	17	111	0
	55–59	36	248	X	145	X	79	20	171	8	5	52	0
	60–64 lata	37	74	X	52	X	16	8	51	1	3	18	0
Wykształcenie	wyższe	38	173	33	101	18	0	85	X	9	0	8	0
	policealne i średnie zawodowe	39	509	144	277	162	17	167	X	70	2	45	0
	średnie ogólnokształcące	40	222	96	102	28	124	109	X	29	1	12	0
	zasadnicze zawodowe	41	639	94	321	169	29	115	639	71	21	112	0
	gimnazjalne i poniżej	42	805	146	432	269	478	205	805	131	25	125	0
Staż pracy ogółem	do 1 roku	43	478	130	298	83	152	183	281	79	20	56	0
	1–5	44	471	107	250	53	126	X	304	80	10	43	0
	5–10	45	289	3	154	48	66	X	207	43	4	48	0
	10–20	46	288	X	157	136	60	X	210	28	3	54	0
	20–30	47	253	X	129	219	45	X	152	6	3	49	0
	30 lat i więcej	48	71	X	19	69	15	X	42	1	0	8	0
	bez stażu	49	498	273	226	38	184	498	248	73	9	44	0
Ogółem	50	2348	513	1233	646	648	681	1444	310	49	302	0	

2.2. Kobiety

Wyszczególnienie			Liczba bezrobotnych kobiet będących w szczególnej sytuacji na rynku pracy razem	z rubryki 1										
				do 25 roku życia	długotrwale	pow. 50 roku życia	bez kwalifikacji zawodowych	bez doświadczenia zawodowego	bez wykształcenia średniego	samotnie wychowujące co najmniej jedno dziecko do 18 roku życia	które po odbyciu kary pozbawienia wolności nie podjęły zatrudnienia	niepełnosprawne	które nie podjęły zatrudnienia po urodzeniu dziecka	po zakończeniu realizacji kontraktu socjalnego
0			1	2	3	4	5	6	7	8	9	10	11	12
Czas pozostawania bez pracy w miesiącach	do 1	51	121	35	28	30	33	45	54	18	0	9	16	0
	1–3	52	175	45	58	41	43	51	88	38	0	17	25	0
	3–6	53	199	59	60	33	68	80	105	37	0	19	33	0
	6–12	54	452	91	251	103	136	147	253	82	5	48	81	0
	12–24	55	268	45	268	54	70	74	145	77	0	30	75	0
	pow. 24	56	143	14	142	45	50	44	93	31	0	34	44	0
Wiek	18–24	57	289	289	125	X	125	214	119	54	0	6	55	0
	25–34	58	391	X	256	X	83	157	178	118	2	24	128	0
	35–44	59	261	X	158	X	70	35	184	73	1	37	55	0
	45–54	60	296	X	188	X	73	19	184	32	2	61	31	0
	55–59	61	121	X	80	X	49	16	73	6	0	29	5	0
Wykształcenie	wyższe	62	117	21	72	6	0	58	X	8	0	6	15	0
	policealne i średnie zawodowe	63	339	85	199	96	13	107	X	66	0	25	45	0
	średnie ogólnokształcące	64	164	64	87	22	86	70	X	29	1	8	30	0
	zasadnicze zawodowe	65	323	33	187	64	17	70	323	64	1	54	64	0
	gimnazjalne i poniżej	66	415	86	262	118	284	136	415	116	3	64	120	0
Staż pracy ogółem	do 1 roku	67	308	76	213	45	108	116	160	74	3	28	85	0
	1–5	68	267	45	168	26	73	X	149	71	1	23	49	0
	5–10	69	165	1	97	29	39	X	101	41	0	26	21	0
	10–20	70	156	X	94	66	33	X	101	24	0	30	4	0
	20–30	71	111	X	56	91	22	X	50	5	0	18	0	0
	30 lat i więcej	72	26	X	6	25	7	X	11	0	0	3	0	0
	bez stażu	73	325	167	173	24	118	325	166	68	1	29	115	0
Ogółem	74	1358	289	807	306	400	441	738	283	5	157	274	0	