



**POWIATOWY URZĄD PRACY**  
**w Giżycku**  
ul. Gdańska 11  
[www.gizycko.pup.gov.pl](http://www.gizycko.pup.gov.pl)

***Analiza lokalnego rynku pracy  
powiatu giżyckiego  
w listopadzie 2011r.***

## 1. Poziom i dynamika bezrobocia w powiecie giżyckim

Według stanu na koniec listopada 2011 roku w powiecie giżyckim zarejestrowanych było 3071 bezrobotnych, w tym 1838 kobiet. Liczba bezrobotnych zmniejszyła się o 6,1% w porównaniu ze stanem na koniec analogicznego okresu ubiegłego roku. Analizując dane dotyczące osób pozostających bez pracy, do danych z końca poprzedniego miesiąca, obserwujemy wzrost bezrobocia o 8,2%. Stopa bezrobocia na koniec października br. (aktualnie dostępna) w powiecie giżyckim według danych GUS wynosiła **15,1%** ludności aktywnej zawodowo, tj. o 1,0 pkt. proc. mniej niż w końcu października ubiegłego roku (kraj–11,8%, województwo–18,9%, podregion ełcki<sup>1</sup>–22,9%).

Wykres 1. Stopa bezrobocia [%] w powiecie giżyckim

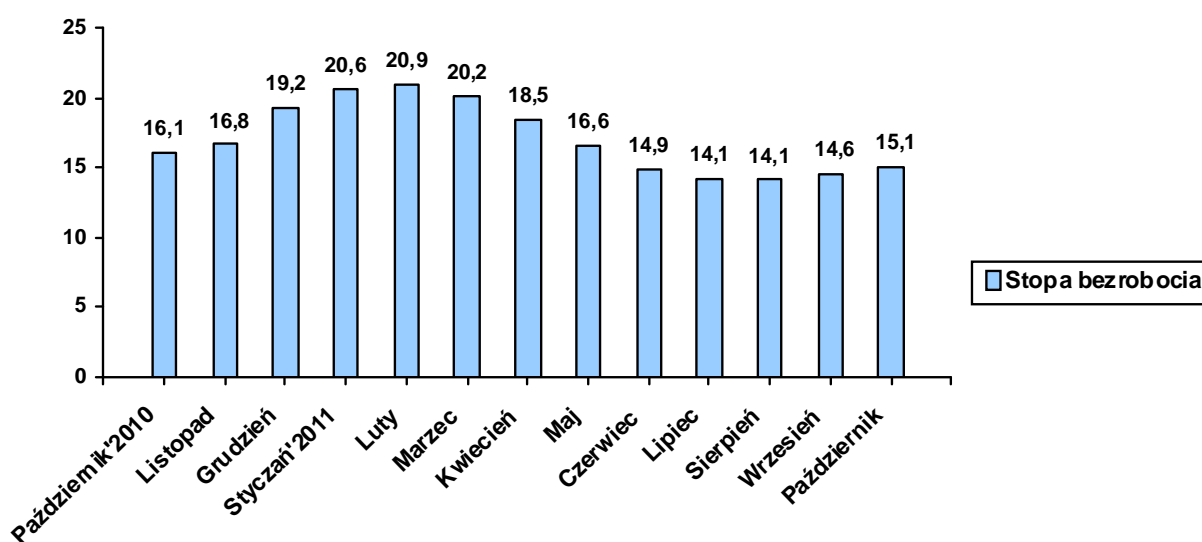


Tabela 1. Bezrobotni zarejestrowani w poszczególnych gminach powiatu giżyckiego

Gmina	Liczba bezrobotnych w końcu listopada 2011	W tym z prawem do zasiłku
<b><i>Giżycko m.</i></b>	1512	251
<b><i>Giżycko gm.</i></b>	419	62
<b><i>Ryn</i></b>	359	61
<b><i>Wydminy</i></b>	364	52
<b><i>Miłki</i></b>	254	38
<b><i>Kruklanki</i></b>	163	19
<b>RAZEM</b>	<b>3071</b>	<b>483</b>

<sup>1</sup> W skład podregionu wchodzi powiaty: ełcki, giżycki, olecki, piski, gołdapski i węgorzewski.

W omawianym miesiącu zarejestrowało się 565 bezrobotnych, natomiast ewidencję urzędu opuściły 333 osoby. Napływ do bezrobocia był o 69,7,1% wyższy od odpływu.

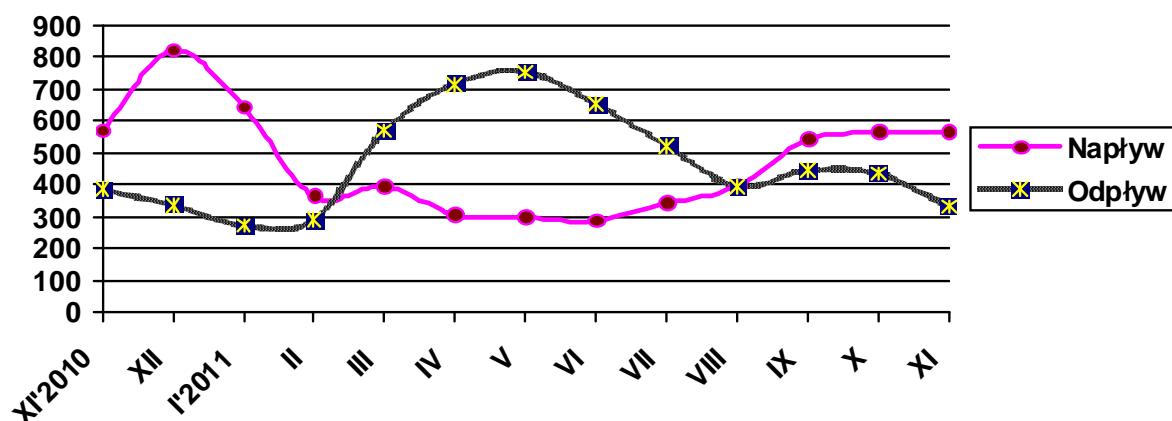
Podstawowym składnikiem napływu były ponowne rejestracje: 491 osób zarejestrowało się po raz kolejny (86,9% ogółu nowo zarejestrowanych). Natomiast rejestrujących się po raz pierwszy było – 74, tj. 13,1% rejestrujących się.

Wśród osób wyłączonych z ewidencji najliczniejszą grupę stanowili bezrobotni wykreśleni z innych powodów niż podjęcie pracy – 201 osób, tj. 60,4% ogółu osób wyłączonych z ewidencji w omawianym miesiącu.

**Tabela 2. Napływ i odpływ z bezrobocia**

Wyszczególnienie	Nowa rejestracja	Wyłączeni z ewidencji	z tego	
			Podjęcie pracy	Inne powody
<b>Listopad 2010</b>	569	385	150	235
<b>Grudzień</b>	820	337	128	209
<b>Styczeń 2011</b>	643	273	134	139
<b>Luty</b>	363	291	145	146
<b>Marzec</b>	396	569	215	354
<b>Kwiecień</b>	307	715	326	389
<b>Maj</b>	297	753	372	381
<b>Czerwiec</b>	288	653	282	371
<b>Lipiec</b>	342	522	222	300
<b>Sierpień</b>	395	394	117	277
<b>Wrzesień</b>	541	445	178	267
<b>Październik</b>	563	436	188	248
<b>Listopad</b>	565	333	132	201

**Wykres 2. Napływ i odpływ z bezrobocia**



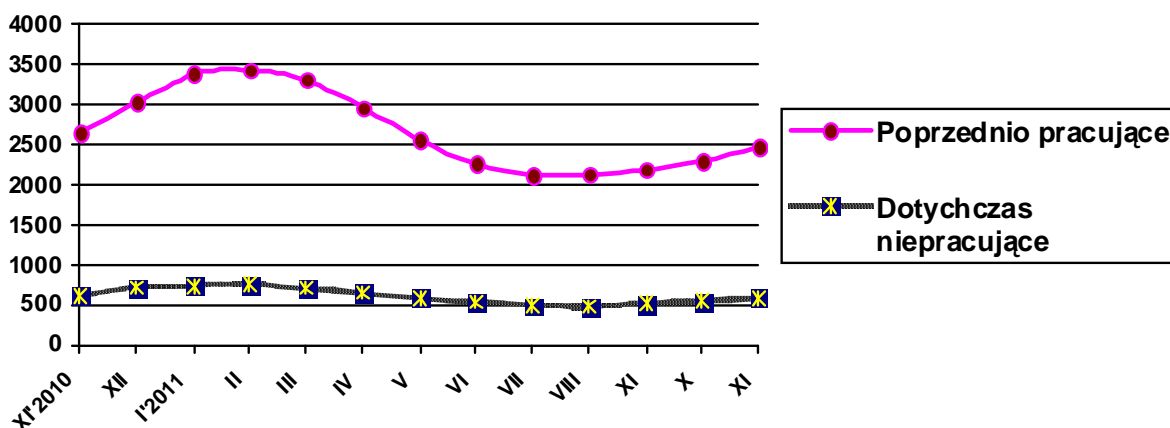
**Tabela 3. Porównanie bezrobocia w okresie sprawozdawczym 2010- 2011**

Gmina	Liczba bezrobotnych w końcu listopada 2010 roku	% udział w ogólnej liczbie zarejestrowanych	Liczba bezrobotnych w końcu listopada 2011 roku	% udział w ogólnej liczbie zarejestrowanych	[+/-] wskaźnik zmian w pkt proc.
<b>Giżycko m.</b>	1610	49,2	1512	49,2	<b>X</b>
<b>Giżycko Gm.</b>	473	14,5	419	13,6	<b>- 0,9</b>
<b>Ryn</b>	378	11,6	359	11,7	<b>+ 0,1</b>
<b>Wydminy</b>	381	11,6	364	11,9	<b>+ 0,3</b>
<b>Miłki</b>	245	7,5	254	8,3	<b>+ 0,8</b>
<b>Kruklanki</b>	185	5,7	163	5,3	<b>- 0,4</b>
<b>RAZEM</b>	<b>3272</b>		<b>3071</b>		

## 2. Struktura bezrobocia /załącznik 1/

Struktura bezrobotnych (pracujący przed rejestracją i dotychczas nie pracujący) oraz ich udział w ogólnej liczbie zarejestrowanych- uległy zmianie w porównaniu ze stanem na koniec listopada ubiegłego roku. W końcu omawianego miesiąca udział pracujących przed nabyciem statusu bezrobotnego, w ogólnej liczbie zarejestrowanych bezrobotnych, wynosił 80,7% (nastąpił spadek o 0,3 pkt proc. w porównaniu ze stanem z końca listopada 2010). Bezrobotni, którzy dotychczas nie pracowali, stanowili 19,3% ogółu zarejestrowanych.

**Wykres 3 Pracujący i niepracujący w ogólnej liczbie bezrobotnych wg stanu na koniec poszczególnych miesięcy**



### **2.1. Bezrobotni bez prawa do zasiłku**

Spośród bezrobotnych rejestrujących się w listopadzie br. – 432 osoby nie posiadały prawa do zasiłku, tj. 76,5% napływu do bezrobocia. Na koniec omawianego okresu w rejestrach urzędu pozostawało 2588 bezrobotnych bez prawa do pobierania zasiłku, którzy stanowili 84,3% ogółu bezrobotnych. W porównaniu z listopadem 2010r. udział tej populacji w ogólnej liczbie bezrobotnych zwiększył się o 4,3 pkt proc.

### **2.2. Bezrobotne kobiety**

Kobiety wpisane do ewidencji urzędu pracy w listopadzie br. w liczbie 270, stanowiły 47,8% ogółu nowo zarejestrowanych bezrobotnych. W końcu omawianego okresu liczba zarejestrowanych kobiet wynosiła 1838, stanowiąc 59,9% ogółu zarejestrowanych bezrobotnych, tj. o 0,7 pkt proc. więcej niż w końcu listopada 2010 roku.

**Tabela 4. Bezrobocie wśród kobiet**

<b>Gmina</b>	<b>Liczba bezrobotnych kobiet w końcu listopada 2011</b>	<b>W tym z prawem do zasiłku</b>
<b><i>Giżycko m.</i></b>	915	153
<b><i>Giżycko gm.</i></b>	258	36
<b><i>Ryn</i></b>	205	25
<b><i>Wydminy</i></b>	204	23
<b><i>Miłki</i></b>	158	23
<b><i>Kruklanki</i></b>	98	11
<b>RAZEM</b>	<b>1838</b>	<b>271</b>

### **2.3. Mieszkańcy wsi**

W listopadzie br. zarejestrowało się 281 osób zamieszkałych na wsi, tj. 49,7% ogólnego napływu bezrobotnych do rejestracji. W końcu omawianego miesiąca w ewidencji bezrobotnych znajdowało się 1390 osób z terenów wiejskich, które stanowiły 45,3% ogółu zarejestrowanych. W odniesieniu do stanu z końca listopada 2010 roku- udział tej grupy w ogólnej liczbie bezrobotnych zwiększyła się o 0,7 pkt proc.

### **2.4. Bezrobotni zwolnieni z przyczyn dotyczących zakładu pracy**

W wyniku zwolnień z przyczyn dotyczących zakładu pracy, w omawianym miesiącu do rejestracji zgłosiło się 11 osób bezrobotnych. Na koniec omawianego miesiąca w ewidencji urzędu

pozostawało 67 osób zwolnionych z przyczyn dotyczących zakładu pracy, które stanowiły 2,2% ogółu zarejestrowanych, tak jak w analogicznym okresie 2010 roku.

W omawianym miesiącu nie zgłoszono zapowiedzi zwolnień grupowych.

## 2.5. Poszukujący pracy

Na koniec omawianego okresu w rejestrach urzędu pozostawały 92 osoby poszukujące pracy (w tym 39 kobiet, tj. 42,4%), co oznacza, że w porównaniu z końcem listopada ubiegłego roku ich liczba zmniejszyła się o 21,4%.

## 2.6. OSOBY W SZCZEGÓLNEJ SYTUACJI NA RYNKU PRACY

Tabela 5.

Wyszczególnienie		Bezrobotni zarejestrowani		Bezrobotni, którzy podjęli pracę		Bezrobotni zarejestrowani			
		w miesiącu sprawozdawczym		w końcu mies. sprawozdawczego		ogółem		w tym z prawem do zasiłku	
		razem	kobiety	razem	kobiety	razem	kobiety	razem	kobiety
0		1	2	3	4	5	6	7	8
Ogółem (w. 02+04)	01	565	270	132	69	3071	1838	483	271
Osoby w szczególnej sytuacji na rynku pracy (z ogółem)									
Osoby będące w szczególnej sytuacji na rynku pracy	02	580	268	110	54	2787	1643	377	194
Do 25 roku życia	03	167	79	38	21	693	398	40	17
Długotrwale bezrobotne	04	195	110	34	25	1398	929	3	1
Kobiety, które nie podjęły zatrudnienia po urodzeniu dziecka	05	X	35	X	3	328	304	X	11
Powyżej 50 roku życia	06	121	46	20	9	75	346	175	78
Bez kwalifikacji zawodowych	08	132	59	17	7	760	490	87	50
Bez doświadczenia zawodowego	09	157	82	32	18	805	517	0	0
Bez wykształcenia średniego	10	335	122	49	17	1748	940	277	128
Samotnie wychowujące co najmniej jedno dziecko do 18 roku życia	11	53	44	7	6	387	345	37	30
Które po odbyciu kary pozbawienia wolności nie podjęły zatrudnienia	12	21	1	2	0	57	4	2	1
Niepełnosprawni	13	50	25	8	3	357	180	56	21

### 2.6.1. Bezrobotni do 25 roku życia

W końcu listopada br. w ewidencji urzędu pracy pozostawały 693 osoby bezrobotne do 25 roku życia, które stanowiły 22,6% ogółu zarejestrowanych. Porównując dane rok do roku, obserwujemy wzrost w tej grupie bezrobotnych o 4,1%. W omawianym miesiącu napływ w tej grupie bezrobotnych wyniósł 167 osób, z których po raz pierwszy zarejestrowało się 55 osób

(32,9% ogółu napływu w tej grupie bezrobotnych). W tym samym okresie z ewidencji bezrobotnych wyłączono 85 osób, w tym:

- ❑ Podjęcie pracy – 38 osób
- ❑ Odmowa przyjęcia propozycji odpowiedniego zatrudnienia – 3
- ❑ Niepotwierdzenie gotowości do pracy- 40

### **2.6.2. Bezrobotni długotrwale**

W końcu listopada br. w ewidencji urzędu pracy pozostawało 1398 osób długotrwale bezrobotnych, które stanowiły 45,5% ogółu zarejestrowanych. Oznacza, to spadek o 0,9% w porównaniu ze stanem na koniec listopada 2010 roku. W miesiącu sprawozdawczym do rejestracji zgłosiły się 195 osób, które stanowiły 34,5% ogólnego napływu osób bezrobotnych w omawianym miesiącu. W tym samym okresie z ewidencji bezrobotnych wyłączono 114 osób długotrwale bezrobotnych, w tym:

- ❑ Podjęcie pracy – 34 osoby,
- ❑ Odmowa przyjęcia propozycji odpowiedniego zatrudnienia – 6
- ❑ Niepotwierdzenie gotowości do pracy- 44

### **2.6.3. Bezrobotni powyżej 50 roku życia**

W końcu omawianego miesiąca w ewidencji urzędu pracy pozostawało 725 osób w wieku powyżej 50 lat, co stanowiło 23,6% ogółu zarejestrowanych. Oznacza to wzrost tej populacji bezrobotnych w porównaniu z końcem listopada 2010 roku o 4,6%. Napływ do omawianej grupy bezrobotnych wyniósł 121 osób, które stanowiły 21,4% ogólnego napływu bezrobotnych do rejestracji. W tym samym okresie z ewidencji bezrobotnych wyłączono 63 osoby bezrobotne w wieku powyżej 50 lat, w tym:

- ❑ Podjęcie pracy – 20 osób
- ❑ Rozpoczęcie szkolenia - 1
- ❑ Odmowa przyjęcia propozycji odpowiedniego zatrudnienia – 5
- ❑ Niepotwierdzenie gotowości do pracy- 15

### **2.6.4. Bezrobotni bez kwalifikacji zawodowych**

Osoby nie posiadające kwalifikacji zawodowych na koniec listopada br. były zarejestrowane w liczbie 760, stanowiąc 24,8% ogółu zarejestrowanych. Oznacza to wzrost o 5,3% w porównaniu do danych z końca listopada ubiegłego roku. W omawianym miesiącu zarejestrowały się 132 osoby bez kwalifikacji (tj. 23,4% ogółu rejestrujących się). Ewidencję opuściło z

powodu podjęcia pracy – 17 osób z omawianej grupy bezrobotnych (tj. 12,9% ogółu podjęć pracy).

### 2.6.5. Osoby niepełnosprawne

W listopadzie br. w urzędzie zarejestrowało się 50 osób niepełnosprawnych bezrobotnych, tj. 8,9% ogólnej liczby rejestrujących się. Natomiast ewidencję opuściło z powodu podjęcia pracy 8 osób (tj. 6,1% ogółu podjęć pracy). Na koniec omawianego miesiąca zarejestrowanych było 357 osób niepełnosprawnych- bezrobotnych (tj. 11,6% ogółu bezrobotnych) oraz 75 niepełnosprawnych poszukujących pracy i nie pozostających w zatrudnieniu (w końcu listopada ubiegłego roku odpowiednio: –301, –91). Wśród niepełnosprawnych bezrobotnych – prawa do zasiłku nie posiadało 301 osób, które stanowiły 84,3% tej grupy bezrobotnych.

## 3. AKTYWIZACJA ZAWODOWA BEZROBOTNYCH

### 3.1. Roboty publiczne (Tabela 6.)

Źródła finansowania	Skierowani do robót publicznych		Ukończyli udział w robotach publicznych		Przerwali udział w 2011 roku	Pozostający w zatrudnieniu przy robotach publicznych na koniec miesiąca sprawozdawczego (w tym osoby przechodzące z 2010 roku)
	W miesiącu sprawozdawczym	Ogółem w 2011 roku	W miesiącu sprawozdawczym	Ogółem w 2011 roku		
FP	0	1	0	0	0	1
<b>Razem</b>	<b>0</b>	<b>1</b>	<b>0</b>	<b>0</b>	<b>0</b>	<b>1</b>

### 3.2. Prace interwencyjne (Tabela 7.)

Źródła finansowania	Skierowani do prac interwencyjnych		Ukończyli udział w pracach interwencyjnych		Przerwali udział w 2011 roku	Pozostający w zatrudnieniu przy pracach interwencyjnych na koniec miesiąca sprawozdawczego (w tym osoby przechodzące z 2010 roku)
	W miesiącu sprawozdawczym	Ogółem w 2011 roku	W miesiącu sprawozdawczym	Ogółem w 2011 roku		
FP	7	61	12	121	7	44
PO KL 6.1.3	0	25	3	19	4	11
<b>Razem</b>	<b>7</b>	<b>86</b>	<b>15</b>	<b>140</b>	<b>11</b>	<b>55</b>



**3.3. Refundacja pracodawcy kosztów wyposażenia lub doposażenia stanowiska pracy /dotacje/ (Tabela 8.)**

Źródła finansowania	Ilość podpisanych umów		Skierowani bezrobotni	
	W miesiącu sprawozdawczym	W 2011 roku	W miesiącu sprawozdawczym	W 2011 roku
FP	1	19	7	90
PFRON	0	0	0	1
<b>Razem</b>	<b>1</b>	<b>19</b>	<b>7</b>	<b>91</b>

**3.4. Przyznanie jednorazowych środków na rozpoczęcie działalności gospodarczej /dotacje/ (Tabela 9.)**

Źródła finansowania	Ilość udzielonych dotacji w omawianym miesiącu	Ilość udzielonych dotacji w 2011 roku
FP	2	16
PFRON	0	2
PO KL 6.1.3	1	12
<b>Razem</b>	<b>3</b>	<b>30</b>

**3.5. Staże (Tabela 10.)**

Źródła finansowania	Skierowani do odbycia stażu		Ukończyli odbywanie stażu		Przerwali udział w 2011 roku	Odbywający staż na koniec miesiąca sprawozdawczego (w tym osoby przechodzące z 2010 roku)
	W miesiącu sprawozdawczym	Ogółem w 2011 roku	W miesiącu sprawozdawczym	Ogółem w 2011 roku		
FP	0	37	0	74	9	34
PO KL 6.1.3	0	130	31	65	25	40
<b>Razem</b>	<b>0</b>	<b>167</b>	<b>31</b>	<b>139</b>	<b>34</b>	<b>74</b>

**3.6. Przygotowania zawodowe dorosłych (Tabela 11.)**

Źródła finansowania	Skierowani na przygotowanie zawodowe		Ukończyli udział w przygotowaniu zawodowym		Przerwali udział w 2011 roku	Kontynuujący przygotowanie zawodowe na koniec miesiąca sprawozdawczego (w tym osoby przechodzące z 2010 roku)
	W miesiącu sprawozdawczym	Ogółem w 2011 roku	W miesiącu sprawozdawczym	Ogółem w 2011 roku		
FP	0	8	0	6	2	12
<b>Razem</b>	<b>0</b>	<b>8</b>	<b>0</b>	<b>6</b>	<b>2</b>	<b>12</b>

### 3.7. Szkolenia

W omawianym okresie szkolenie zorganizowano 1 szkolenie, na które skierowano 1 bezrobotnego. W listopadzie br. z bezrobotnych, którzy w ostatnich 12 miesiącach ukończyli szkolenia – zatrudnienie uzyskała 1 osoba.

(Tabela 12.)

Źródła finansowania	Skierowani na szkolenie		Ukończyli udział w szkoleniu		Przerwali udział w 2011 roku	Kontynuujący przygotowanie zawodowe na koniec miesiąca sprawozdawczego (w tym osoby przechodzące z 2010 roku)
	W miesiącu sprawozdawczym	Ogółem w 2011 roku	W miesiącu sprawozdawczym	Ogółem w 2011 roku		
FP	1	27	8	30	0	0
PO KL 6.1.3	0	64	19	62	2	0
<b>Razem</b>	<b>1</b>	<b>91</b>	<b>27</b>	<b>92</b>	<b>2</b>	<b>0</b>

Tabela 13. Kierunki szkoleń rozpoczętych w miesiącu sprawozdawczym

Kierunki szkoleń	Liczba osób
Kierowca wózków jezdniowych z napędem silnikowym	1
<b>Razem</b>	<b>1</b>

### 3.8. Prace społecznie użyteczne (Tabela 14.)

Źródła finansowania	Skierowani do PSU		Ukończyli udział		Przerwali udział w 2011 roku	Kontynuujący zatrudnienie na koniec miesiąca sprawozdawczego
	W miesiącu sprawozdawczym	Ogółem w 2011 roku	W miesiącu sprawozdawczym	Ogółem w 2011 roku		
FP	0	74	10	52	22	0
<b>Razem</b>	<b>0</b>	<b>74</b>	<b>10</b>	<b>52</b>	<b>22</b>	<b>0</b>

### 3.9. Aktywizacja osób bezrobotnych w 2011 roku przy udziale środków Europejskiego Funduszu Społecznego w ramach Programu Operacyjnego Kapitał Ludzki (PO KL 2007-2013)

Poddziałanie 6.1.3 „Praca- najlepszy wybór” – realizowany od stycznia 2008 roku.

Celem projektu jest poprawa zdolności do zatrudnienia oraz podnoszenie poziomu aktywności zawodowej osób bezrobotnych z powiatu giżyckiego. W projekcie oferujemy poradnictwo zawodowe i pośrednictwo pracy, szkolenia, staże, przygotowanie zawodowe w miejscu pracy, prace interwencyjne oraz dotacje na rozpoczęcie działalności gospodarczej.

(Tabela 15.)

W miesiącu sprawozdawczym	Forma wsparcia	Skierowani bezrobotni (ogółem)	Wybrane kategorie bezrobotnych w szczególnej sytuacji na rynku pracy (z kolumny ogółem)			
			Do 25 roku życia	Długotrwale bezrobotne	Powyżej 50 roku życia	Niepełnosprawni
	Szkolenia	0	0	0	0	0
	Staż	0	0	0	0	0
	Prace interwencyjne	0	0	0	0	0
	Dotacje	1	0	0	1	0
	<b>RAZEM</b>	<b>1</b>	<b>0</b>	<b>0</b>	<b>1</b>	<b>0</b>
Stan w końcu miesiąca sprawozdawczego	Szkolenia	0	0	0	0	0
	Staż	40	24	7	2	6
	Prace interwencyjne	11	3	5	7	2
	Dotacje	12	3	1	4	0
	<b>RAZEM</b>	<b>63</b>	<b>30</b>	<b>13</b>	<b>13</b>	<b>8</b>

## 4. Pośrednictwo pracy

### 4.1. Oferty pracy<sup>2</sup>

W omawianym miesiącu w urzędzie pracy zgłoszono i pozyskano 48 wolnych miejsc pracy i miejsca aktywizacji zawodowej, co w porównaniu z analogicznym okresem 2010 roku – oznacza spadek 47,3%. Z sektora publicznego zgłoszono 4 oferty pracy, co stanowiło 8,3% ogólnej ich liczby. W omawianym miesiącu na jedną ofertę pracy przypadało ok. 64 bezrobot-

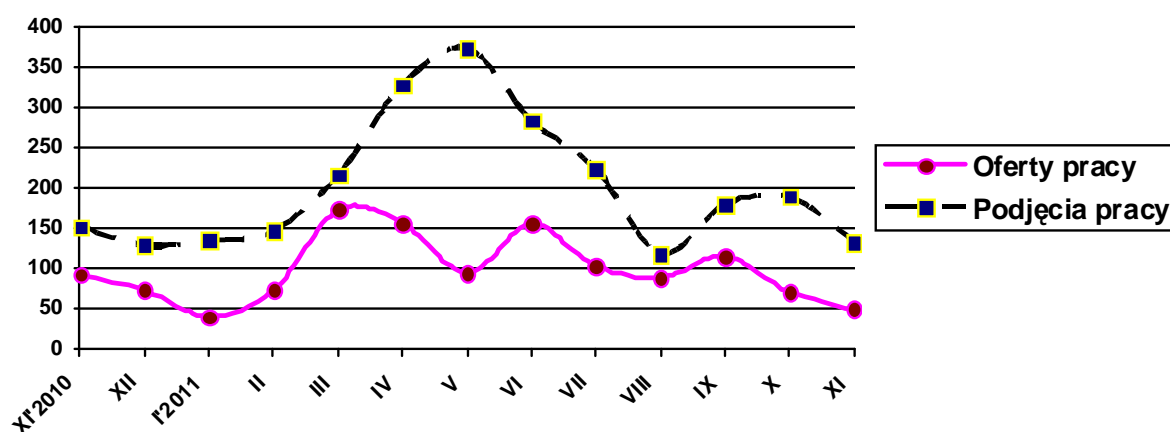
<sup>2</sup> Oferty pracy są to zgłoszone przez pracodawców oraz pozyskane przez PUP wolne miejsca zatrudnienia lub innej pracy zarobkowej oraz miejsca aktywizacji zawodowej (m. in. stażu, przygotowania zawodowego dorosłych, prac społecznie użytecznych).

nych. Przyjęcia propozycji odpowiedniej pracy lub innej formy pomocy bez uzasadnionej przyczyny – odmówiło 31 osób bezrobotnych.

**Tabela 16. Napływ ofert pracy w poszczególnych miesiącach a podjęcia pracy przez bezrobotnych**

Wyszczególnienie	Napływ ofert pracy	Podjęcia pracy przez bezrobotnych
Listopad 2010	91	150
Grudzień	72	128
Styczeń 2011	39	134
Luty	72	145
Marzec	172	215
Kwiecień	155	326
Maj	93	372
Czerwiec	154	282
Lipiec	102	222
Sierpień	87	117
Wrzesień	114	178
Październik	69	188
Listopad	48	132

**Wykres 3. Napływ ofert pracy a podjęcia pracy**



W listopadzie br. pośrednicy pracy odwiedzili 40 pracodawców z terenu powiatu giżyckiego (w tym 14 nowych podmiotów gospodarczych), w ich wyniku pozyskali 14 wolnych miejsc pracy.

## Załącznik 1

**BEZROBOTNI WEDŁUG CZASU POZOSTAWANIA BEZ PRACY, WIEKU, POZIOMU WYKSZTAŁCENIA I STAŻU PRACY****1. Bezrobotni ogółem**

Wyszczególnienie		Liczba bezrobotnych razem	z tego według czasu pozostawania bez pracy w miesiącach						Liczba bezrobotnych kobiet razem	z tego według czasu pozostawania bez pracy w miesiącach						Bezrobotni w okresie do 12 miesięcy od dnia ukończenia nauki razem	Liczba poszukujących pracy		
			do 1	1-3	3-6	6-12	12-24	pow. 24		do 1	1-3	3-6	6-12	12-24	pow. 24		razem	kobiety	
0		1	2	3	4	5	6	7	8	9	10	11	12	13	14	15	16	17	
Czas pozostawania bez pracy w miesiącach	do 1	01	539	539	X	X	X	X	X	264	264	X	X	X	X	X	42	8	2
	1-3	02	857	X	857	X	X	X	X	500	X	500	X	X	X	X	99	12	4
	3-6	03	465	X	X	465	X	X	X	287	X	X	287	X	X	X	32	11	7
	6-12	04	522	X	X	X	522	X	X	319	X	X	X	319	X	X	21	11	3
	12-24	05	448	X	X	X	X	448	X	304	X	X	X	X	304	X	X	10	4
	pow. 24	06	240	X	X	X	X	X	240	164	X	X	X	X	X	164	X	40	19
Wiek	18-24	07	693	155	247	104	90	74	23	398	73	134	57	61	54	19	163	3	0
	25-34	08	826	145	228	132	155	124	42	538	81	134	87	102	97	37	21	30	17
	35-44	09	559	84	154	95	91	83	52	391	53	100	68	62	65	43	9	18	8
	45-54	10	630	97	162	85	117	102	67	376	43	105	53	66	65	44	1	22	9
	55-59	11	281	48	53	44	56	45	35	135	14	27	22	28	23	21	0	12	4
	60-64 lata	12	82	10	13	5	13	20	21	X	X	X	X	X	X	X	0	7	1
Wykształcenie	Wyższe	13	307	47	88	61	54	42	15	214	34	55	47	34	32	12	54	11	6
	policealne i średnie zawodowe	14	737	133	212	131	112	100	49	484	81	132	84	81	70	36	74	18	9
	średnie ogólnokształcące	15	279	40	84	41	63	36	15	200	27	51	31	50	28	13	21	9	5
	zasadnicze zawodowe	16	773	146	214	100	112	120	81	427	63	121	52	69	74	48	35	25	7
	gimnazjalne i poniżej	17	975	173	259	132	181	150	80	513	59	141	73	85	100	55	10	29	12
Staż pracy ogółem	do 1 roku	18	614	101	171	90	100	87	55	403	48	107	67	71	68	42	41	11	5
	1-5	19	685	112	207	117	113	98	38	424	59	124	71	71	68	31	27	9	5
	5-10	20	410	72	112	62	69	53	42	257	38	69	41	38	40	31	5	5	1
	10-20	21	402	75	114	58	68	61	26	234	35	67	31	42	42	17	3	10	5
	20-30	22	296	60	64	45	49	45	33	114	21	29	17	21	16	10	0	5	1
	30 lat i więcej	23	71	11	13	11	19	11	6	25	4	3	8	6	3	1	0	0	0
	bez stażu	24	593	108	176	82	104	83	40	381	59	101	52	70	67	32	118	52	22
Ogółem	25	<b>3071</b>	539	857	465	522	448	240	<b>1838</b>	264	500	287	319	304	164	194	92	39	

## 2. Bezrobotni będący w szczególnej sytuacji na rynku pracy

### 2.1. Ogółem

Wyszczególnienie			Liczba bezrobotnych będących w szczególnej sytuacji na rynku pracy razem	z rubryki 1									
				do 25 roku życia	długotrwale	pow. 50 roku życia	bez kwalifikacji zawodowych	bez doświadczenia zawodowego	bez wykształcenia średniego	samotnie wychowujący co najmniej jedno dziecko do 18 roku życia	którzy po odbyciu kary pozbawienia wolności nie podjęli zatrudnienia	niepełnosprawni	po zakończeniu realizacji kontraktu socjalnego
0			1	2	3	4	5	6	7	8	9	10	11
Czas pozostawania bez pracy w miesiącach	do 1	26	491	155	125	116	127	147	319	53	19	42	0
	1–3	27	761	247	244	159	200	235	473	96	14	69	0
	3–6	28	386	104	128	91	111	116	232	43	8	49	0
	6–12	29	464	90	224	141	143	134	293	68	7	54	0
	12–24	30	448	74	447	125	114	119	270	87	7	73	0
	pow. 24	31	237	23	230	93	65	54	161	40	2	70	0
Wiek	18–24	32	693	693	212	X	252	454	316	80	6	20	0
	25–34	33	654	X	366	X	136	237	350	156	18	54	0
	35–44	34	479	X	256	X	122	55	372	103	9	68	0
	45–54	35	598	X	351	X	154	33	448	40	17	126	0
	55–59	36	281	X	152	X	77	20	200	8	4	67	0
	60–64 lata	37	82	X	61	X	19	6	61	0	3	22	0
Wykształcenie	wyższe	38	210	60	120	17	0	106	X	10	0	8	0
	policealne i średnie zawodowe	39	587	209	296	158	22	222	X	81	2	65	0
	średnie ogólnokształcące	40	242	108	111	29	120	105	X	35	1	19	0
	zasadnicze zawodowe	41	773	117	383	207	29	117	773	95	16	119	0
	gimnazjalne i poniżej	42	975	199	488	314	589	255	975	166	38	146	0
Staż pracy ogółem	do 1 roku	43	579	181	348	98	184	212	339	96	19	59	0
	1–5	44	574	141	302	55	141	X	380	108	9	57	0
	5–10	45	323	6	170	53	72	X	223	51	3	49	0
	10–20	46	364	X	183	169	82	X	279	30	5	68	0
	20–30	47	283	X	134	245	50	X	198	7	3	61	0
	30 lat i więcej	48	71	X	18	71	19	X	43	1	0	10	0
	bez stażu	49	593	365	243	34	212	593	286	94	18	53	0
Ogółem	50	<b>2787</b>	693	1398	725	760	805	1748	387	57	357	0	

## 2.2. Kobiety

Wyszczególnienie			Liczba bezrobotnych kobiet będących w szczególnej sytuacji na rynku pracy razem	z rubryki 1										
				do 25 roku życia	długotrwale	pow. 50 roku życia	bez kwalifikacji zawodowych	bez doświadczenia zawodowego	bez wykształcenia średniego	samotnie wychowujące co najmniej jedno dziecko do 18 roku życia	które po odbyciu kary pozbawienia wolności nie podjęły zatrudnienia	niepełnosprawne	które nie podjęły zatrudnienia po urodzeniu dziecka	po zakończeniu realizacji kontraktu socjalnego
0			1	2	3	4	5	6	7	8	9	10	11	12
Czas pozostawania bez pracy w miesiącach	do 1	51	228	73	75	44	59	78	122	44	1	20	35	0
	1–3	52	440	134	159	83	129	136	262	82	1	33	64	0
	3–6	53	235	57	89	52	77	76	125	38	1	24	41	0
	6–12	54	274	61	141	68	89	92	154	61	0	30	51	0
	12–24	55	304	54	304	56	85	92	174	82	1	36	89	0
	pow. 24	56	162	19	161	43	51	43	103	38	0	37	48	0
Wiek	18–24	57	398	398	153	X	161	278	162	76	0	9	81	0
	25–34	58	423	X	278	X	93	155	196	138	2	29	125	0
	35–44	59	333	X	191	X	91	47	248	94	0	40	83	0
	45–54	60	354	X	223	X	94	23	241	31	2	66	33	0
	55–59	61	135	X	84	X	51	14	93	6	0	36	6	0
Wykształcenie	wyższe	62	149	48	89	4	0	75	X	9	0	5	18	0
	policealne i średnie zawodowe	63	376	118	216	92	16	129	X	77	1	33	54	0
	średnie ogólnokształcące	64	178	70	83	23	92	70	X	33	0	14	34	0
	zasadnicze zawodowe	65	427	47	237	93	21	72	427	82	1	59	73	0
	gimnazjalne i poniżej	66	513	115	304	134	361	171	513	144	2	69	149	0
Staż pracy ogółem	do 1 roku	67	382	106	257	61	130	136	214	90	2	34	99	0
	1–5	68	348	65	206	25	91	X	205	94	1	33	63	0
	5–10	69	192	2	111	33	45	X	114	45	0	20	21	0
	10–20	70	208	X	112	91	49	X	146	22	1	38	6	0
	20–30	71	107	X	52	91	23	X	61	6	0	17	0	0
	30 lat i więcej	72	25	X	5	25	8	X	11	0	0	1	0	0
	bez stażu	73	381	225	186	20	144	381	189	88	0	37	139	0
Ogółem	74	<b>1643</b>	398	929	346	490	517	940	345	4	180	328	0	