



POWIATOWY URZĄD PRACY
w Giżycku
ul. Gdańska 11
www.gizycko.pup.gov.pl

***Analiza lokalnego rynku pracy
powiatu giżyckiego
w lutym 2011 roku***

1. Poziom i dynamika bezrobocia w powiecie giżyckim

Według stanu na koniec lutego 2011 roku w powiecie giżyckim zarejestrowanych było 4197 bezrobotnych, w tym 2250 kobiet. Liczba bezrobotnych zmniejszyła się o 0,3% w porównaniu ze stanem na koniec analogicznego okresu ubiegłego roku. Analizując dane dotyczące osób pozostających bez pracy, do danych z końca poprzedniego miesiąca, obserwujemy wzrost bezrobocia o 1,8%. Stopa bezrobocia na koniec stycznia br. (aktualnie dostępna) w powiecie giżyckim według danych GUS wynosiła **20,2%** ludności aktywnej zawodowo, tj. o 0,6 pkt. proc. mniej niż w końcu stycznia ubiegłego roku (kraj–13,0%, województwo–21,1%, podregion etcki¹–25,8%).

Wykres 1. Stopa bezrobocia [%] w powiecie giżyckim

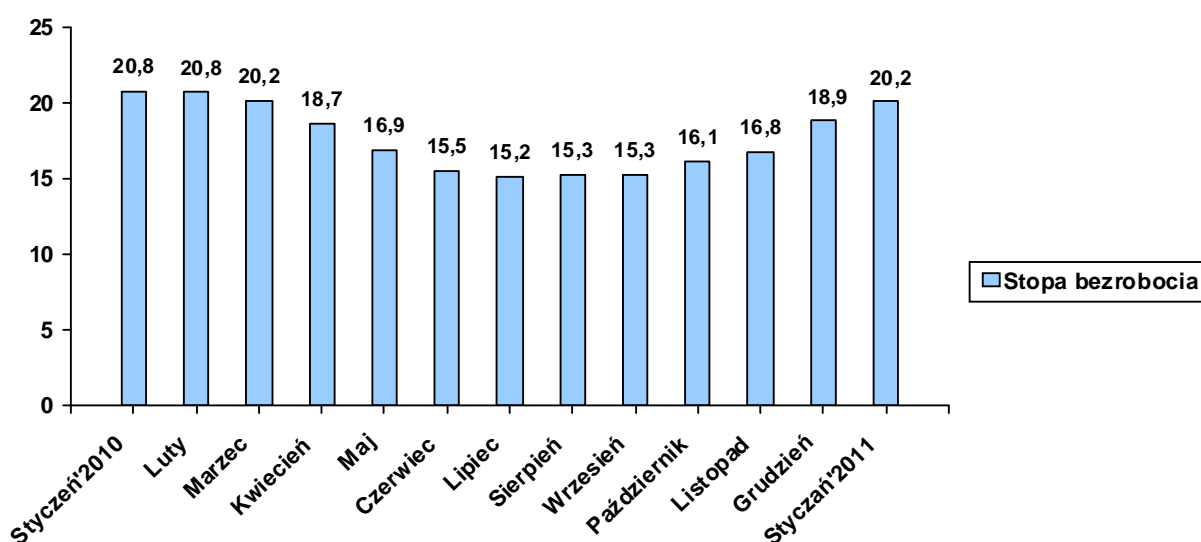


Tabela 1. Bezrobotni zarejestrowani w poszczególnych gminach powiatu giżyckiego

Gmina	Liczba bezrobotnych w końcu lutego 2011	W tym z prawem do zasiłku
<i>Giżycko m.</i>	2060	396
<i>Giżycko gm.</i>	621	124
<i>Ryn</i>	503	105
<i>Wydminy</i>	491	79
<i>Miłki</i>	315	36
<i>Kruklanki</i>	207	31
RAZEM	4197	771

¹ W skład podregionu wchodzi powiaty: etcki, giżycki, olecki, piski, gołdapski i węgorzewski.

W omawianym miesiącu zarejestrowało się 363 bezrobotnych, natomiast ewidencję urzędu opuściło 291 osób. Napływ do bezrobocia był o 24,7% wyższy od odpływu.

Podstawowym składnikiem napływu były ponowne rejestracje: 322 osoby zarejestrowały się po raz kolejny (88,7% ogółu nowo zarejestrowanych). Natomiast rejestrujących się po raz pierwszy było – 41, tj. 11,3% rejestrujących się.

Wśród osób wyłączonych z ewidencji najliczniejszą grupę stanowili bezrobotni wykreśleni z innych powodów niż podjęcie pracy – 146 osób, tj. 50,2% ogółu osób wyłączonych z ewidencji w omawianym miesiącu.

Tabela 2. Napływ i odpływ z bezrobocia

Wyszczególnienie	Nowa rejestracja	Wyłączeni z ewidencji	z tego	
			Podjęcie pracy	Inne powody
Luty 2010	421	429	133	296
Marzec	469	624	197	427
Kwiecień	472	838	538	300
Maj	394	809	411	398
Czerwiec	428	746	360	386
Lipiec	478	536	253	283
Sierpień	522	514	235	279
Wrzesień	617	599	219	380
Październik	698	532	219	313
Listopad	569	385	150	235
Grudzień	820	337	128	209
Styczeń 2011	643	273	134	139
Luty	363	291	145	146

Wykres 2. Napływ i odpływ z bezrobocia

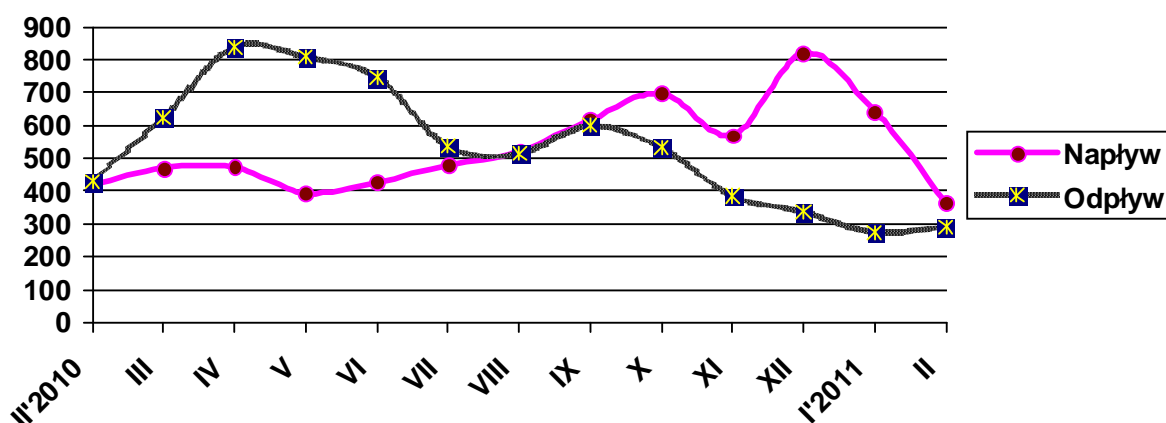


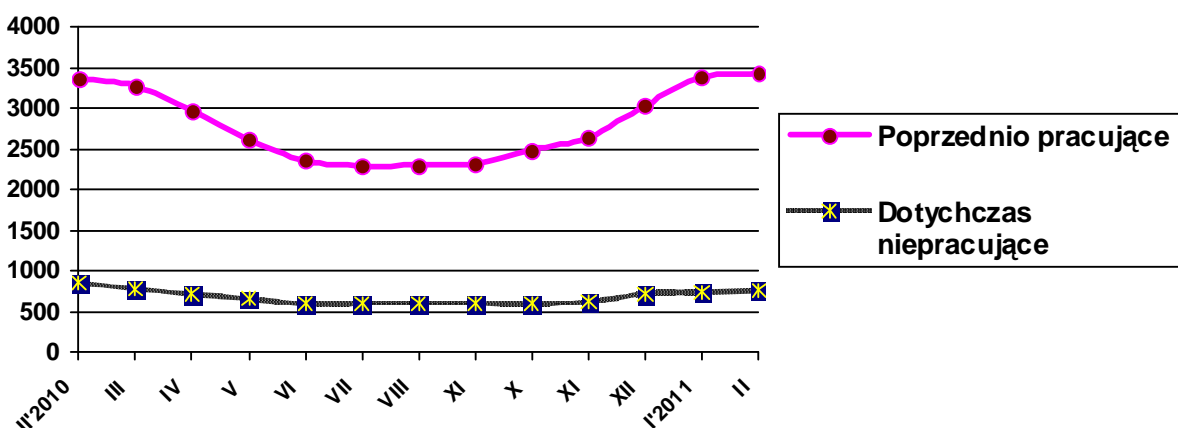
Tabela 3. Porównanie bezrobocia w okresie sprawozdawczym 2010- 2011

Gmina	Liczba bezrobotnych w końcu lutego 2010 roku	% udział w ogólnej liczbie zarejestrowanych	Liczba bezrobotnych w końcu lutego 2011 roku	% udział w ogólnej liczbie zarejestrowanych	[+/-] wskaźnik zmian w pkt proc.
Giżycko m.	2028	48,2	2060	49,1	+ 0,9
Giżycko gm.	634	15,1	621	14,8	- 0,3
Ryn	507	12,1	503	12,0	- 0,1
Wydminy	499	11,9	491	11,7	- 0,2
Miłki	306	7,3	315	7,5	+ 0,2
Kruklanki	234	5,6	207	4,9	- 0,7
RAZEM	4208		4197		

2. Struktura bezrobocia /załącznik 1/

Struktura bezrobotnych (pracujący przed rejestracją i dotychczas nie pracujący) oraz ich udział w ogólnej liczbie zarejestrowanych uległy zmianie w porównaniu ze stanem na koniec lutego ubiegłego roku. W końcu omawianego miesiąca udział pracujących przed nabyciem statusu bezrobotnego, w ogólnej liczbie zarejestrowanych bezrobotnych, wynosił 81,8% (nastąpił wzrost o 3,0 pkt proc. w porównaniu ze stanem z końca lutego 2010). Bezrobotni, którzy dotychczas nie pracowali, stanowili 18,2% ogółu zarejestrowanych.

Wykres 3 Pracujący i niepracujący w ogólnej liczbie bezrobotnych wg stanu na koniec poszczególnych miesięcy



2.1. Bezrobotni bez prawa do zasiłku

Spośród bezrobotnych zarejestrowanych w lutym br. – 294 osoby nie posiadały prawa do zasiłku, tj. 81,0% ogółu rejestrujących się. Na koniec omawianego okresu w rejestrach urzędu pozostawało 3426 bezrobotnych bez prawa do pobierania zasiłku, którzy stanowili 81,6% ogółu bezrobotnych. W porównaniu z lutym 2010r. udział tej populacji w ogólnej liczbie bezrobotnych zwiększył się o 12,7 pkt proc.

2.2. Bezrobotne kobiety

Kobiety wpisane do ewidencji urzędu pracy w lutym br. w liczbie 142, stanowiły 39,1% ogółu nowo zarejestrowanych bezrobotnych. W końcu omawianego okresu liczba zarejestrowanych kobiet wynosiła 2250, stanowiąc 53,6% ogółu zarejestrowanych bezrobotnych, tj. o 3,1 pkt proc. więcej niż w końcu lutego 2010 roku.

Tabela 4. Bezrobocie wśród kobiet

Gmina	Liczba bezrobotnych kobiet w końcu lutego 2011	W tym z prawem do zasiłku
<i>Giżycko m.</i>	1139	213
<i>Giżycko gm.</i>	334	63
<i>Ryn</i>	252	36
<i>Wydminy</i>	244	28
<i>Miłki</i>	165	17
<i>Kruklanki</i>	116	20
RAZEM	2250	377

2.3. Mieszkańcy wsi

W lutym br. zarejestrowało się 156 osób zamieszkałych na wsi, tj. 43,0% ogólnego napływu bezrobotnych do rejestracji. W końcu omawianego miesiąca w ewidencji bezrobotnych znajdowało się 1887 osób z terenów wiejskich, które stanowiły 45,0% ogółu zarejestrowanych. W odniesieniu do stanu z końca lutego 2010 roku- udział tej grupy w ogólnej liczbie bezrobotnych zmniejszył się o 0,4 pkt proc.

2.4. Bezrobotni zwolnieni z przyczyn dotyczących zakładu pracy

W wyniku zwolnień z przyczyn dotyczących zakładu pracy, w omawianym miesiącu do rejestracji zgłosiły się 3 osoby bezrobotne. Na koniec omawianego miesiąca w ewidencji urzędu

pozostawały 82 osoby zwolnione z przyczyn dotyczących zakładu pracy, które stanowiły 2,0% ogółu zarejestrowanych, tj. o 0,4 pkt proc. więcej niż w analogicznym okresie 2010 roku.

W omawianym miesiącu nie zgłoszono zapowiedzi zwolnień grupowych.

2.5. Poszukujący pracy

Na koniec omawianego okresu w rejestrach urzędu pozostawało 145 osób poszukujących pracy, co oznacza, że w porównaniu z końcem lutego 2010 roku ich liczba zwiększyła się o 16,0%.

2.6. OSOBY W SZCZEGÓLNEJ SYTUACJI NA RYNKU PRACY

Tabela 5.

Wyszczególnienie		Bezrobotni zarejestrowani		Bezrobotni, którzy podjęli pracę		Bezrobotni zarejestrowani			
		ogółem				ogółem		w tym z prawem do zasiłku	
		w miesiącu sprawozdawczym				w końcu mies. sprawozdawczego			
		razem	kobiety	razem	kobiety	razem	kobiety	razem	kobiety
0		1	2	3	4	5	6	7	8
Ogółem (w. 02+04)	01	363	142	145	75	4197	2250	771	377
Osoby w szczególnej sytuacji na rynku pracy (z ogółem)									
Osoby będące w szczególnej sytuacji na rynku pracy	02	455	194	118	58	3806	2016	608	275
Do 25 roku życia	03	110	34	30	17	868	460	55	30
Długotrwale bezrobotne	04	166	95	49	29	1750	1085	21	10
Kobiety, które nie podjęły zatrudnienia po urodzeniu dziecka	05	X	19	X	1	X	342	X	5
Powyżej 50 roku życia	06	58	25	18	7	893	397	200	74
Bez kwalifikacji zawodowych	08	92	30	14	7	974	518	146	64
Bez doświadczenia zawodowego	09	104	38	23	15	1073	650	1	0
Bez wykształcenia średniego	10	230	69	68	23	2499	1135	461	180
Samotnie wychowujące co najmniej jedno dziecko do 18 roku życia	11	28	23	8	5	442	384	55	42
Które po odbyciu kary pozbawienia wolności nie podjęły zatrudnienia	12	15	1	1	0	78	9	2	0
Niepełnosprawni	13	40	17	7	2	352	172	38	20

2.6.1. Bezrobotni do 25 roku życia

W końcu lutego br. w ewidencji urzędu pracy pozostawało 868 osób bezrobotnych do 25 roku życia, które stanowiły 20,7% ogółu zarejestrowanych. Porównując dane rok do roku, obserwujemy spadek w tej grupie bezrobotnych o 5,3%. W omawianym miesiącu napływ w tej

grupie bezrobotnych wyniósł 110 osób, z których po raz pierwszy zarejestrowało się 27 osób (24,6% ogółu napływu w tej grupie bezrobotnych). W tym samym okresie z ewidencji bezrobotnych wyłączono 62 osoby, w tym:

- ❑ Podjęcie pracy – 30 osób
- ❑ Rozpoczęcie szkolenia - 2
- ❑ Odmowa przyjęcia propozycji odpowiedniego zatrudnienia – 3
- ❑ Niepotwierdzenie gotowości do pracy- 22

2.6.2. Bezrobotni długotrwale

W końcu lutego br. w ewidencji urzędu pracy pozostawało 1750 osób długotrwale bezrobotnych, które stanowiły 41,7% ogółu zarejestrowanych. Oznacza, to wzrost o 13,3% w porównaniu ze stanem na koniec lutego 2010 roku. W miesiącu sprawozdawczym do rejestracji zgłosiło się 166 osób, co stanowiło 45,7% ogólnego napływu osób bezrobotnych w omawianym miesiącu. W tym samym okresie z ewidencji bezrobotnych wyłączono 106 osób długotrwale bezrobotnych, w tym:

- ❑ Podjęcie pracy – 49 osób
- ❑ Odmowa przyjęcia propozycji odpowiedniego zatrudnienia – 3
- ❑ Niepotwierdzenie gotowości do pracy- 24

2.6.3. Bezrobotni powyżej 50 roku życia

W końcu omawianego miesiąca w ewidencji urzędu pracy pozostawały 893 osoby w wieku powyżej 50 lat, co stanowiło 21,3% ogółu zarejestrowanych. Oznacza to wzrost tej populacji bezrobotnych w porównaniu z końcem lutego 2010 roku o 6,2%. Napływ do omawianej grupy bezrobotnych wyniósł 58 osób, które stanowiły 16,0% ogólnego napływu bezrobotnych do rejestracji. W tym samym okresie z ewidencji bezrobotnych wyłączono 59 osób bezrobotnych w wieku powyżej 50 lat, w tym:

- ❑ Podjęcie pracy – 18 osób
- ❑ Odmowa przyjęcia propozycji odpowiedniego zatrudnienia – 1
- ❑ Niepotwierdzenie gotowości do pracy- 12

2.6.4. Bezrobotni bez kwalifikacji zawodowych

Osoby nie posiadające kwalifikacji zawodowych na koniec lutego br. były zarejestrowane w liczbie 974, stanowiąc 23,2% ogółu zarejestrowanych. Oznacza to spadek o 1,6% w porównaniu do danych z końca lutego ubiegłego roku. W omawianym miesiącu zarejestrowały się 92

osoby bez kwalifikacji. Ewidencję opuściły z powodu podjęcia pracy – 14 osób z omawianej grupy bezrobotnych.

2.6.5. Osoby niepełnosprawne

W lutym br. w urzędzie zarejestrowało się 40 osób niepełnosprawnych bezrobotnych tj. 11,0% ogólnej liczby rejestrujących się. Natomiast ewidencję opuściło z powodu podjęcia pracy 7 osób. Na koniec omawianego miesiąca zarejestrowanych były 352 osoby niepełnosprawne- bezrobotne (tj. 8,4% ogółu bezrobotnych) oraz 113 niepełnosprawnych poszukujących pracy i nie pozostających w zatrudnieniu (w końcu lutego ubiegłego roku odpowiednio: -331, -95). Wśród niepełnosprawnych bezrobotnych – prawa do zasiłku nie posiadało 314 osób, które stanowiły 89,2% tej grupy bezrobotnych.

3. AKTYWIZACJA ZAWODOWA BEZROBOTNYCH

3.1. Roboty publiczne (Tabela 6.)

Źródła finansowania	Skierowani do robót publicznych		Ukończyli udział w robotach publicznych		Przerwali udział w 2011 roku	Pozostający w zatrudnieniu przy robotach publicznych na koniec miesiąca sprawozdawczego (w tym osoby przechodzące z 2010 roku)
	W miesiącu sprawozdawczym	Ogółem w 2011 roku	W miesiącu sprawozdawczym	Ogółem w 2011 roku		
FP	0	0	0	0	0	1
Razem	0	0	0	0	0	1

3.2. Prace interwencyjne (Tabela 7.)

Źródła finansowania	Skierowani do prac interwencyjnych		Ukończyli udział w pracach interwencyjnych		Przerwali udział w 2011 roku	Pozostający w zatrudnieniu przy pracach interwencyjnych na koniec miesiąca sprawozdawczego (w tym osoby przechodzące z 2010 roku)
	W miesiącu sprawozdawczym	Ogółem w 2011 roku	W miesiącu sprawozdawczym	Ogółem w 2011 roku		
FP	5	6	9	10	1	106
PO KL 6.1.3	0	0	3	3	0	6
Razem	5	6	12	13	1	112

3.3. Refundacja pracodawcy kosztów wyposażenia lub doposażenia stanowiska pracy /dotacje/ (Tabela 8.)

Źródła finansowania	Ilość podpisanych umów		Skierowani bezrobotni	
	W miesiącu sprawozdawczym	W 2011 roku	W miesiącu sprawozdawczym	W 2011 roku
FP	0	0	5	5
PFRON	0	0	0	1
Razem	0	0	5	6

3.4. Przyznanie jednorazowych środków na rozpoczęcie działalności gospodarczej /dotacje/ (Tabela 9.)

Źródła finansowania	Ilość udzielonych dotacji w omawianym miesiącu	Ilość udzielonych dotacji w 2011 roku
FP	0	0
PO KL 6.1.3	0	0
Razem	0	0

3.5. Staże (Tabela 10.)

Źródła finansowania	Skierowani do odbycia stażu		Ukończyli odbywanie stażu		Przerwali udział w 2011 roku	Odbywający staż na koniec miesiąca sprawozdawczego (w tym osoby przechodzące z 2010 roku)
	W miesiącu sprawozdawczym	Ogółem w 2011 roku	W miesiącu sprawozdawczym	Ogółem w 2011 roku		
FP	0	1	1	2	7	72
PO KL 6.1.3	0	0	0	0	0	0
Razem	0	1	1	2	7	72

3.6. Przygotowania zawodowe dorosłych (Tabela 11.)

Źródła finansowania	Skierowani na przygotowanie zawodowe		Ukończyli udział w przygotowaniu zawodowym		Przerwali udział w 2011 roku	Kontynuujący przygotowanie zawodowe na koniec miesiąca sprawozdawczego (w tym osoby przechodzące z 2010 roku)
	W miesiącu sprawozdawczym	Ogółem w 2011 roku	W miesiącu sprawozdawczym	Ogółem w 2011 roku		
FP	0	0	0	0	0	12
Razem	0	0	0	0	0	12

3.7. Szkolenia

W omawianym okresie szkolenie zorganizowano 2 szkolenia, na które skierowano 3 bezrobotnych. Na koniec omawianego okresu szkolenia kontynuowały 2 osoby. W lutym z bezrobotnych, którzy w ostatnich 12 miesiącach ukończyli szkolenia – zatrudnienie uzyskało 10 osób, w tym 6 kobiet.

(Tabela 12.)

Źródła finansowania	Skierowani na szkolenie		Ukończyli udział w szkoleniu		Przerwali udział w 2011 roku	Kontynuujący przygotowanie zawodowe na koniec miesiąca sprawozdawczego (w tym osoby przechodzące z 2010 roku)
	W miesiącu sprawozdawczym	Ogółem w 2011 roku	W miesiącu sprawozdawczym	Ogółem w 2011 roku		
FP	3	5	2	6	0	2
PO KL 6.1.3	0	0	0	0	0	0
Razem	3	5	2	6	0	2

Tabela 13. Kierunki szkoleń rozpoczętych w miesiącu sprawozdawczym

Kierunki szkoleń	Liczba osób
Spawacz	2
Szkolenie w ramach kwalifikacji wstępnej przyspieszonej	1
Razem	3

3.8. Prace społecznie użyteczne (Tabela 14.)

Źródła finansowania	Skierowani do PSU		Ukończyli udział		Przerwali udział w 2011 roku	Kontynuujący zatrudnienie na koniec miesiąca sprawozdawczego
	W miesiącu sprawozdawczym	Ogółem w 2011 roku	W miesiącu sprawozdawczym	Ogółem w 2011 roku		
FP	0	0	0	0	0	0
Razem	0	0	0	0	0	0

3.9. Aktywizacja osób bezrobotnych w 2010 roku przy udziale środków Europejskiego Funduszu Społecznego w ramach Programu Operacyjnego Kapitał Ludzki (PO KL 2007-2013)

Poddziałanie 6.1.3 „Praca- najlepszy wybór” – realizowany od stycznia 2008 roku.

Celem projektu jest poprawa zdolności do zatrudnienia oraz podnoszenie poziomu aktywności zawodowej osób bezrobotnych z powiatu giżyckiego. W projekcie oferujemy poradnictwo zawodowe i pośrednictwo pracy, szkolenia, staże, przygotowanie zawodowe w miejscu pracy, prace interwencyjne oraz dotacje na rozpoczęcie działalności gospodarczej.

(Tabela 15.)

W miesiącu sprawozdawczym	Forma wsparcia	Skierowani bezrobotni (ogółem)	Wybrane kategorie bezrobotnych w szczególnej sytuacji na rynku pracy (z kolumny ogółem)			
			Do 25 roku życia	Długotrwale bezrobotne	Powyżej 50 roku życia	Niepełnosprawni
W miesiącu sprawozdawczym	Szkolenia	0	0	0	0	0
	Staż	0	0	0	0	0
	Prace interwencyjne	0	0	0	0	0
	Dotacje	0	0	0	0	0
	RAZEM	0	0	0	0	0
	Stan w końcu miesiąca sprawozdawczego	Szkolenia	0	0	0	0
Staż		0	0	0	0	0
Prace interwencyjne		0	0	0	0	0
Dotacje		0	0	0	0	0
RAZEM		0	0	0	0	0

4. Pośrednictwo pracy

4.1. Oferty pracy²

W omawianym miesiącu w urzędzie pracy zgłoszono i pozyskano 72 wolne miejsca pracy i miejsca aktywizacji zawodowej, co w porównaniu z analogicznym okresem 2010 roku – oznacza spadek o 55,8%. Z sektora publicznego zgłoszono 4 oferty pracy, co stanowiło 5,6% ogólnej ich liczby. W omawianym miesiącu na jedną ofertę pracy przypadało ok. 58 bezrobot-

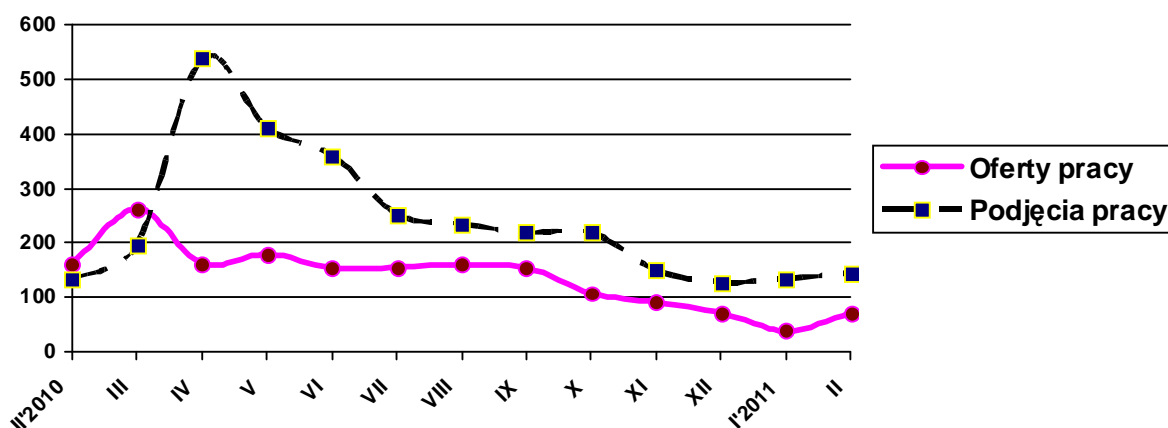
² Oferty pracy są to zgłoszone przez pracodawców oraz pozyskane przez PUP wolne miejsca zatrudnienia lub innej pracy zarobkowej oraz miejsca aktywizacji zawodowej (m. in. stażu, przygotowania zawodowego dorosłych, prac społecznie użytecznych).

nych. Przyjęcia propozycji odpowiedniej pracy lub innej formy pomocy bez uzasadnionej przyczyny – odmówiło 12 osób bezrobotnych.

Tabela 16. Napływ ofert pracy w poszczególnych miesiącach a podjęcia pracy przez bezrobotnych

Wyszczególnienie	Napływ ofert pracy	Podjęcia pracy przez bezrobotnych
Luty 2010	163	133
Marzec	262	197
Kwiecień	162	538
Maj	180	411
Czerwiec	154	360
Lipiec	156	253
Sierpień	161	235
Wrzesień	154	219
Październik	108	219
Listopad	91	150
Grudzień	72	128
Styczeń 2011	39	134
Luty	72	145

Wykres 3. Napływ ofert pracy a podjęcia pracy



W lutym br. pośrednicy pracy odwiedzili 58 pracodawców z terenu powiatu giżyckiego (w tym 15 nowych podmiotów gospodarczych), w ich wyniku pozyskali 30 wolnych miejsc pracy. Wspólnie z pracodawcami poszukującymi pracowników zorganizowane zostały 3 Giełdy Pracy, w których uczestniczyło 43 bezrobotnych. Poszukiwane były osoby w zawodach: doradca serwisowy, sprzedawca nagrobków oraz sprzedawca w stacji paliw.

Załącznik 1

BEZROBOTNI WEDŁUG CZASU POZOSTAWANIA BEZ PRACY, WIEKU, POZIOMU WYKSZTAŁCENIA I STAŻU PRACY**1. Bezrobotni ogółem**

Wyszczególnienie			Liczba bezrobotnych razem	z tego według czasu pozostawania bez pracy w miesiącach						Liczba bezrobotnych kobiet razem	z tego według czasu pozostawania bez pracy w miesiącach						Bezrobotni w okresie do 12 miesięcy od dnia ukończenia nauki razem	Liczba poszukujących pracy	
				do 1	1-3	3-6	6-12	12-24	pow. 24		do 1	1-3	3-6	6-12	12-24	pow. 24		razem	kobiety
0			1	2	3	4	5	6	7	8	9	10	11	12	13	14	15	16	17
Czas pozostawania bez pracy w miesiącach	do 1	01	367	367	X	X	X	X	X	143	143	X	X	X	X	X	28	18	2
	1-3	02	1244	X	1244	X	X	X	X	517	X	517	X	X	X	X	81	22	11
	3-6	03	1196	X	X	1196	X	X	X	695	X	X	695	X	X	X	105	18	9
	6-12	04	576	X	X	X	576	X	X	380	X	X	X	380	X	X	46	16	7
	12-24	05	565	X	X	X	X	565	X	345	X	X	X	X	345	X	X	28	12
	pow. 24	06	249	X	X	X	X	X	249	170	X	X	X	X	X	170	X	43	24
Wiek	18-24	07	868	111	281	260	118	78	20	460	33	127	153	76	53	18	216	7	2
	25-34	08	1234	114	385	343	198	145	49	699	50	168	196	129	112	44	37	53	29
	35-44	09	803	64	219	254	111	111	44	469	28	89	160	83	74	35	7	29	14
	45-54	10	878	62	247	238	105	154	72	493	30	104	154	70	87	48	0	36	16
	55-59	11	324	13	92	78	38	57	46	129	2	29	32	22	19	25	0	12	3
	60-64 lata	12	90	3	20	23	6	20	18	X	X	X	X	X	X	X	0	8	1
Wykształcenie	Wyższe	13	345	22	103	103	60	47	10	239	18	65	69	45	33	9	68	19	11
	policjalne i średnie zawodowe	14	980	76	282	291	151	131	49	617	36	157	182	106	98	38	105	35	18
	średnie ogólnokształcące	15	373	34	114	114	56	38	17	259	19	77	77	41	31	14	33	11	6
	zasadnicze zawodowe	16	1100	97	290	326	139	158	90	542	39	90	189	87	80	57	41	38	10
	gimnazjalne i poniżej	17	1399	138	455	362	170	191	83	593	31	128	178	101	103	52	13	42	20
Staż pracy ogółem	do 1 roku	18	824	87	271	217	98	104	47	480	41	123	131	73	74	38	54	17	7
	1-5	19	947	90	280	285	143	110	39	496	36	112	163	85	73	27	46	15	7
	5-10	20	619	51	169	191	81	90	37	324	15	62	111	50	53	33	6	9	4
	10-20	21	575	37	181	183	63	81	30	294	17	64	106	45	43	19	3	17	10
	20-30	22	383	27	105	96	50	69	36	156	11	28	49	23	33	12	0	6	2
	30 lat i więcej	23	87	5	30	21	10	13	8	26	0	9	6	5	5	1	0	1	0
	bez stażu	24	762	70	208	203	131	98	52	474	23	119	129	99	64	40	151	80	35
Ogółem	25	4197	367	1244	1196	576	565	249	2250	143	517	695	380	345	170	260	145	65	

2. Bezrobotni będący w szczególnej sytuacji na rynku pracy
2.1. Ogółem

Wyszczególnienie			Liczba bezrobotnych będących w szczególnej sytuacji na rynku pracy razem	z rubryki 1									
				do 25 roku życia	długotrwale	pow. 50 roku życia	bez kwalifikacji zawodowych	bez doświadczenia zawodowego	bez wykształcenia średniego	samotnie wychowujący co najmniej jedno dziecko do 18 roku życia	którzy po odbyciu kary pozbawienia wolności nie podjęli zatrudnienia	niepełnosprawni	po zakończeniu realizacji kontraktu socjalnego
0			1	2	3	4	5	6	7	8	9	10	11
Czas pozostawania bez pracy w miesiącach	do 1	26	325	111	53	52	99	104	235	28	16	19	0
	1–3	27	1108	281	292	247	315	317	745	80	28	58	0
	3–6	28	1069	260	380	219	250	299	688	122	18	61	0
	6–12	29	493	118	221	98	127	161	309	83	8	60	0
	12–24	30	565	78	565	170	118	132	349	85	7	83	0
	pow. 24	31	246	20	239	107	65	60	173	44	1	71	0
Wiek	18–24	32	868	868	239	X	288	581	389	80	3	25	0
	25–34	33	994	X	472	X	230	333	608	185	28	64	0
	35–44	34	690	X	319	X	154	67	569	108	16	82	0
	45–54	35	840	X	471	X	181	57	633	58	21	110	0
	55–59	36	324	X	191	X	98	25	231	10	5	54	0
	60–64 lata	37	90	X	58	X	23	10	68	1	5	17	0
Wykształcenie	wyższe	38	241	62	117	21	X	133	X	15	1	10	0
	policealne i średnie zawodowe	39	745	267	369	193	X	299	X	93	2	60	0
	średnie ogólnokształcące	40	321	150	143	39	174	150	X	39	2	13	0
	zasadnicze zawodowe	41	1100	131	493	248	X	149	1100	121	23	125	0
	gimnazjalne i poniżej	42	1399	258	628	392	800	342	1399	174	50	144	0
Staż pracy ogółem	do 1 roku	43	770	259	394	113	218	311	469	109	31	66	0
	1–5	44	799	183	359	71	219	X	562	118	16	60	0
	5–10	45	505	7	241	67	92	X	391	64	6	56	0
	10–20	46	514	X	232	208	99	X	416	36	4	48	0
	20–30	47	369	X	188	300	58	X	242	13	4	52	0
	30 lat i więcej	48	87	X	31	84	21	X	62	1	0	10	0
	bez stażu	49	762	419	305	50	267	762	357	101	17	60	0
Ogółem	50	3806	868	1750	893	974	1073	2499	442	78	352	0	

2.2. Kobiety

Wyszczególnienie			Liczba bezrobotnych kobiet będących w szczególnej sytuacji na rynku pracy razem	z rubryki 1										
				do 25 roku życia	długotrwale	pow. 50 roku życia	bez kwalifikacji zawodowych	bez doświadczenia zawodowego	bez wykształcenia średniego	samotnie wychowujące co najmniej jedno dziecko do 18 roku życia	które po odbyciu kary pozbawienia wolności nie podjęły zatrudnienia	niepełnosprawne	które nie podjęły zatrudnienia po urodzeniu dziecka	po zakończeniu realizacji kontraktu socjalnego
0			1	2	3	4	5	6	7	8	9	10	11	12
Czas pozostawania bez pracy w miesiącach	do 1	51	120	33	30	20	30	36	70	23	1	10	19	0
	1–3	52	437	127	150	91	127	173	218	59	1	26	45	0
	3–6	53	621	153	239	104	153	183	367	107	3	29	79	0
	6–12	54	325	76	154	57	90	121	188	76	3	32	78	0
	12–24	55	345	53	345	71	71	89	183	76	1	37	73	0
	pow. 24	56	168	18	167	54	47	48	109	43	0	38	48	0
Wiek	18–24	57	460	460	166	X	152	330	153	75	1	7	73	0
	25–34	58	565	X	331	X	116	222	277	159	4	34	161	0
	35–44	59	394	X	213	X	92	52	299	96	2	47	67	0
	45–54	60	468	X	288	X	107	34	320	45	2	59	37	0
	55–59	61	129	X	87	X	51	12	86	9	0	25	4	0
Wykształcenie	wyższe	62	173	47	83	5	X	97	X	14	1	8	17	0
	policealne i średnie zawodowe	63	478	159	264	110	X	189	X	85	0	32	60	0
	średnie ogólnokształcące	64	230	101	116	31	121	96	X	36	1	7	26	0
	zasadnicze zawodowe	65	542	50	275	93	X	85	542	102	3	61	82	0
	gimnazjalne i poniżej	66	593	103	347	158	397	183	593	147	4	64	157	0
Staż pracy ogółem	do 1 roku	67	444	127	273	69	127	176	238	99	5	36	86	0
	1–5	68	410	87	224	29	107	X	242	97	2	30	58	0
	5–10	69	262	1	148	41	47	X	170	53	0	25	18	0
	10–20	70	252	X	127	94	45	X	181	29	0	28	2	0
	20–30	71	148	X	86	115	22	X	79	12	0	21	1	0
	30 lat i więcej	72	26	X	8	25	8	X	15	0	0	2	0	0
	bez stażu	73	474	245	219	24	162	474	210	94	2	30	177	0
Ogółem	74	2016	460	1085	397	518	650	1135	384	9	172	342	0	