



POWIATOWY URZĄD PRACY
w Giżycku
ul. Gdańska 11
www.gizycko.pup.gov.pl

***Analiza lokalnego rynku pracy
powiatu giżyckiego
w maju 2011 roku***

1. Poziom i dynamika bezrobocia w powiecie giżyckim

Według stanu na koniec maja 2011 roku w powiecie giżyckim zarejestrowanych było 3160 bezrobotnych, w tym 1716 kobiet. Liczba bezrobotnych zmniejszyła się o 3,4% w porównaniu ze stanem na koniec analogicznego okresu ubiegłego roku. Analizując dane dotyczące osób pozostających bez pracy, do danych z końca poprzedniego miesiąca, obserwujemy spadek bezrobocia o 12,6%. Stopa bezrobocia na koniec kwietnia br. (aktualnie dostępna) w powiecie giżyckim według danych GUS wynosiła **18,1%** ludności aktywnej zawodowo, tj. o 0,6 pkt. proc. mniej niż w końcu kwietnia ubiegłego roku (kraj–12,6%, województwo–20,5%, podregion ełcki¹–24,4%).

Wykres 1. Stopa bezrobocia [%] w powiecie giżyckim

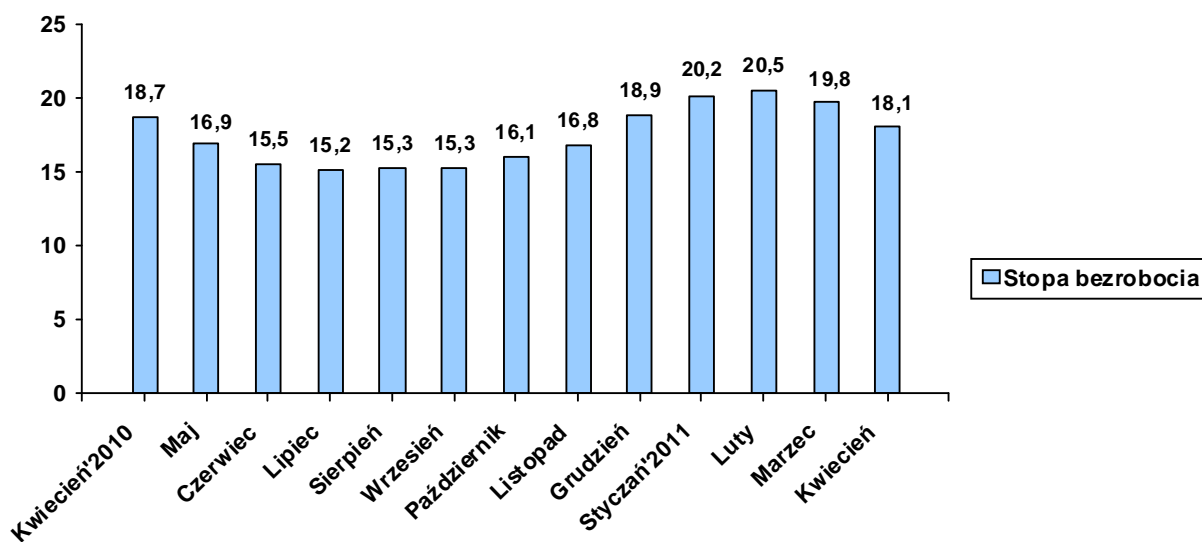


Tabela 1. Bezrobotni zarejestrowani w poszczególnych gminach powiatu giżyckiego

Gmina	Liczba bezrobotnych w końcu maja 2011	W tym z prawem do zasiłku
<i>Giżycko m.</i>	1574	229
<i>Giżycko gm.</i>	444	66
<i>Ryn</i>	344	53
<i>Wydminy</i>	399	72
<i>Miłki</i>	238	31
<i>Kruklanki</i>	161	17
RAZEM	3160	468

¹ W skład podregionu wchodzi powiaty: ełcki, giżycki, olecki, piski, gołdapski i węgorzewski.

W omawianym miesiącu zarejestrowało się 297 bezrobotnych, natomiast ewidencję urzędu opuściły 753 osoby. Napływ do bezrobocia był o 60,6% niższy od odpływu.

Podstawowym składnikiem napływu były ponowne rejestracje: 255 osób zarejestrowało się po raz kolejny (85,9% ogółu nowo zarejestrowanych). Natomiast rejestrujących się po raz pierwszy było – 42, tj. 14,1% rejestrujących się.

Wśród osób wyłączonych z ewidencji najliczniejszą grupę stanowili bezrobotni wykreśleni z innych powodów niż podjęcie pracy – 381 osoby, tj. 50,6% ogółu osób wyłączonych z ewidencji w omawianym miesiącu.

Tabela 2. Napływ i odpływ z bezrobocia

Wyszczególnienie	Nowa rejestracja	Wyłączeni z ewidencji	z tego	
			Podjęcie pracy	Inne powody
Maj 2010	394	809	411	398
Czerwiec	428	746	360	386
Lipiec	478	536	253	283
Sierpień	522	514	235	279
Wrzesień	617	599	219	380
Październik	698	532	219	313
Listopad	569	385	150	235
Grudzień	820	337	128	209
Styczeń 2011	643	273	134	139
Luty	363	291	145	146
Marzec	396	569	215	354
Kwiecień	307	715	326	389
Maj	297	753	372	381

Wykres 2. Napływ i odpływ z bezrobocia

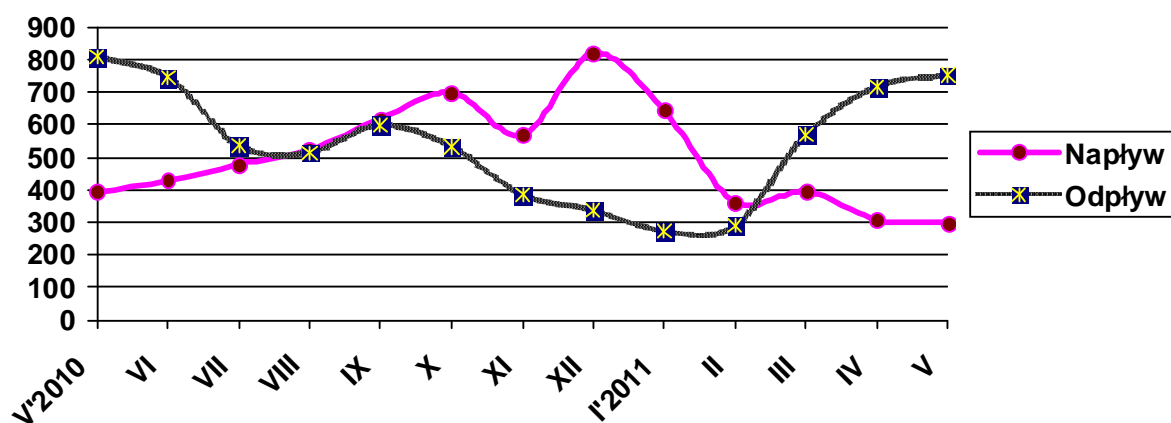


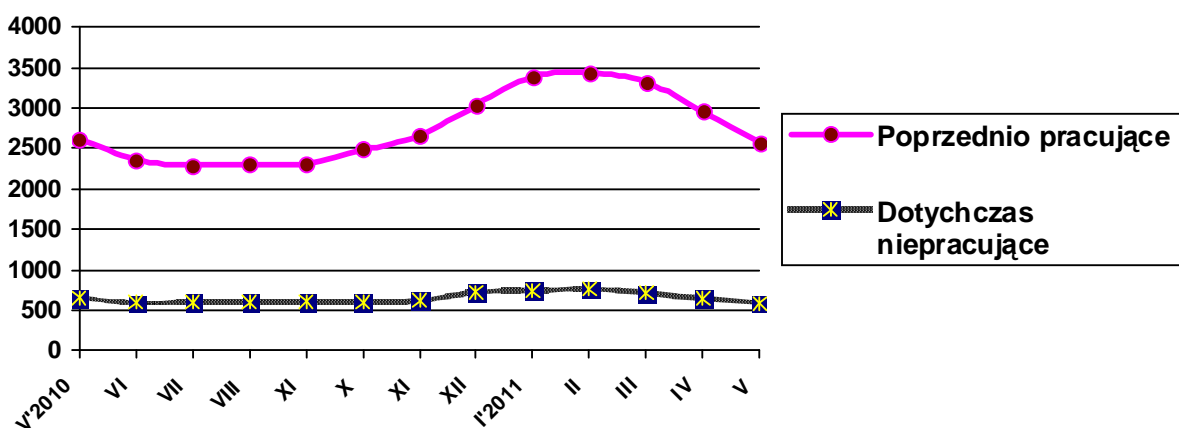
Tabela 3. Porównanie bezrobocia w okresie sprawozdawczym 2010- 2011

Gmina	Liczba bezrobotnych w końcu maja 2010 roku	% udział w ogólnej liczbie zarejestrowanych	Liczba bezrobotnych w końcu maja 2011 roku	% udział w ogólnej liczbie zarejestrowanych	[+/-] wskaźnik zmian w pkt proc.
Giżycko m.	1604	49,0	1574	49,8	+ 0,8
Giżycko gm.	476	14,5	444	14,1	- 0,4
Ryn	373	11,4	344	10,9	- 0,5
Wydminy	402	12,3	399	12,6	+ 0,3
Miłki	246	7,5	238	7,5	X
Kruklanki	172	5,3	161	5,1	- 0,2
RAZEM	3272		3160		

2. Struktura bezrobocia /załącznik 1/

Struktura bezrobotnych (pracujący przed rejestracją i dotychczas nie pracujący) oraz ich udział w ogólnej liczbie zarejestrowanych- uległy zmianie w porównaniu ze stanem na koniec maja ubiegłego roku. W końcu omawianego miesiąca udział pracujących przed nabyciem statusu bezrobotnego, w ogólnej liczbie zarejestrowanych bezrobotnych, wynosił 81,2% (nastąpił wzrost o 0,3 pkt proc. w porównaniu ze stanem z końca maja 2010). Bezrobotni, którzy dotychczas nie pracowali, stanowili 18,8% ogółu zarejestrowanych.

Wykres 3 Pracujący i niepracujący w ogólnej liczbie bezrobotnych wg stanu na koniec poszczególnych miesięcy



2.1. Bezrobotni bez prawa do zasiłku

Spośród bezrobotnych rejestrujących się w maju br. – 218 osób nie posiadało prawa do zasiłku, tj. 73,4% napływu do bezrobocia. Na koniec omawianego okresu w rejestrach urzędu pozostawało 2692 bezrobotnych bez prawa do pobierania zasiłku, którzy stanowili 85,2% ogółu bezrobotnych. W porównaniu z majem 2010r. udział tej populacji w ogólnej liczbie bezrobotnych zwiększył się o 12,2 pkt proc.

2.2. Bezrobotne kobiety

Kobiety wpisane do ewidencji urzędu pracy w maju br. w liczbie 126, stanowiły 42,4% ogółu nowo zarejestrowanych bezrobotnych. W końcu omawianego okresu liczba zarejestrowanych kobiet wynosiła 1716, stanowiąc 54,3% ogółu zarejestrowanych bezrobotnych, tj. o 2,4 pkt proc. więcej niż w końcu maja 2010 roku.

Tabela 4. Bezrobocie wśród kobiet

Gmina	Liczba bezrobotnych kobiet w końcu maja 2011	W tym z prawem do zasiłku
<i>Giżycko m.</i>	869	124
<i>Giżycko gm.</i>	245	29
<i>Ryn</i>	186	15
<i>Wydminy</i>	196	22
<i>Miłki</i>	131	17
<i>Kruklanki</i>	89	10
RAZEM	1716	217

2.3. Mieszkańcy wsi

W maju br. zarejestrowało się 138 osób zamieszkałych na wsi, tj. 46,5% ogólnego napływu bezrobotnych do rejestracji. W końcu omawianego miesiąca w ewidencji bezrobotnych znajdowały się 1422 osoby z terenów wiejskich, które stanowiły 45,0% ogółu zarejestrowanych. W odniesieniu do stanu z końca maja 2010 roku- udział tej grupy w ogólnej liczbie bezrobotnych wzrosła się o 0,1 pkt proc.

2.4. Bezrobotni zwolnieni z przyczyn dotyczących zakładu pracy

W wyniku zwolnień z przyczyn dotyczących zakładu pracy, w omawianym miesiącu do rejestracji zgłosiło się 7 osób bezrobotnych. Na koniec omawianego miesiąca w ewidencji urzędu

pozostawało 70 osób zwolnionych z przyczyn dotyczących zakładu pracy, które stanowiły 2,2% ogółu zarejestrowanych, tj. o 0,5 pkt proc. więcej niż w analogicznym okresie 2010 roku.

W omawianym miesiącu zgłoszono zapowiedź zwolnień grupowych pochodzących z sektora prywatnego, w wyniku którego zatrudnienie utraci 9 osób.

2.5. Poszukujący pracy

Na koniec omawianego okresu w rejestrach urzędu pozostawało 113 osób poszukujących pracy (w tym 48 kobiety, tj. 42,5%), co oznacza, że w porównaniu z końcem maja 2010 roku ich liczba zmniejszyła się o 5,8%.

2.6. OSOBY W SZCZEGÓLNEJ SYTUACJI NA RYNKU PRACY

Tabela 5.

Wyszczególnienie		Bezrobotni zarejestrowani		Bezrobotni, którzy podjęli pracę		Bezrobotni zarejestrowani			
		w miesiącu sprawozdawczym		w końcu mies. sprawozdawczego		ogółem		w tym z prawem do zasiłku	
		razem	kobiety	razem	kobiety	razem	kobiety	razem	kobiety
0		1	2	3	4	5	6	7	8
Ogółem (w. 02+04)	01	297	126	372	194	3160	1716	468	217
Osoby w szczególnej sytuacji na rynku pracy (z ogółem)									
Osoby będące w szczególnej sytuacji na rynku pracy	02	356	156	334	174	2857	1520	358	144
Do 25 roku życia	03	65	23	57	32	640	341	30	13
Długotrwale bezrobotne	04	145	84	146	90	1436	884	9	3
Kobiety, które nie podjęły zatrudnienia po urodzeniu dziecka	05	X	13	X	17	X	302	X	1
Powyżej 50 roku życia	06	71	29	75	34	738	313	152	61
Bez kwalifikacji zawodowych	08	70	27	71	40	823	463	97	45
Bez doświadczenia zawodowego	09	71	30	51	34	832	504	0	0
Bez wykształcenia średniego	10	171	54	216	100	1861	854	267	83
Samotnie wychowujące co najmniej jedno dziecko do 18 roku życia	11	21	17	36	31	344	307	24	18
Które po odbyciu kary pozbawienia wolności nie podjęły zatrudnienia	12	15	0	3	0	66	7	1	0
Niepełnosprawni	13	21	13	19	8	313	154	25	12

2.6.1. Bezrobotni do 25 roku życia

W końcu maja br. w ewidencji urzędu pracy pozostawało 640 osób bezrobotnych do 25 roku życia, które stanowiły 20,3% ogółu zarejestrowanych. Porównując dane rok do roku, obserwujemy spadek w tej grupie bezrobotnych o 4,9%. W omawianym miesiącu napływ w tej

grupie bezrobotnych wyniósł 65 osób, z których po raz pierwszy zarejestrowało się 27 osób (41,5% ogółu napływu w tej grupie bezrobotnych). W tym samym okresie z ewidencji bezrobotnych wyłączono 164 osoby, w tym:

- ❑ Podjęcie pracy – 57 osób
- ❑ Rozpoczęcie stażu – 10
- ❑ Rozpoczęcie przygotowania zawodowego dorosłych – 4
- ❑ Rozpoczęcie pracy społecznie użytecznej - 1
- ❑ Odmowa przyjęcia propozycji odpowiedniego zatrudnienia – 5
- ❑ Niepotwierdzenie gotowości do pracy- 78

2.6.2. Bezrobotni długotrwale

W końcu maja br. w ewidencji urzędu pracy pozostawało 1436 osób długotrwale bezrobotnych, które stanowiły 45,4% ogółu zarejestrowanych. Oznacza, to wzrost o 9,5% w porównaniu ze stanem na koniec maja 2010 roku. W miesiącu sprawozdawczym do rejestracji zgłosiło się 145 osób, które stanowiły 48,8% ogólnego napływu osób bezrobotnych w omawianym miesiącu. W tym samym okresie z ewidencji bezrobotnych wyłączono 295 osób długotrwale bezrobotnych, w tym:

- ❑ Podjęcie pracy – 146 osób
- ❑ Rozpoczęcie szkolenia – 1
- ❑ Rozpoczęcie stażu – 4
- ❑ Rozpoczęcie przygotowania zawodowego dorosłych - 4
- ❑ Rozpoczęcie pracy społecznie użytecznej - 4
- ❑ Odmowa przyjęcia propozycji odpowiedniego zatrudnienia – 10
- ❑ Niepotwierdzenie gotowości do pracy- 85

2.6.3. Bezrobotni powyżej 50 roku życia

W końcu omawianego miesiąca w ewidencji urzędu pracy pozostawało 738 osób w wieku powyżej 50 lat, co stanowiło 23,4% ogółu zarejestrowanych. Oznacza to wzrost tej populacji bezrobotnych w porównaniu z końcem maja 2010 roku o 1,1%. Napływ do omawianej grupy bezrobotnych wyniósł 71 osób, które stanowiły 23,9% ogólnego napływu bezrobotnych do rejestracji. W tym samym okresie z ewidencji bezrobotnych wyłączono 134 osoby bezrobotne w wieku powyżej 50 lat, w tym:

- ❑ Podjęcie pracy – 75 osób
- ❑ Rozpoczęcie szkolenia – 7
- ❑ Rozpoczęcie pracy społecznie użytecznej - 1

- ❑ Odmowa przyjęcia propozycji odpowiedniego zatrudnienia – 8
- ❑ Niepotwierdzenie gotowości do pracy- 25

2.6.4. Bezrobotni bez kwalifikacji zawodowych

Osoby nie posiadające kwalifikacji zawodowych na koniec maja br. były zarejestrowane w liczbie 823, stanowiąc 26,0% ogółu zarejestrowanych. Oznacza to wzrost o 7,7% w porównaniu do danych z końca maja ubiegłego roku. W omawianym miesiącu zarejestrowało się 70 osób bez kwalifikacji. Ewidencję opuściło z powodu podjęcia pracy – 71 osób z omawianej grupy bezrobotnych.

2.6.5. Osoby niepełnosprawne

W maju br. w urzędzie zarejestrowało się 21 osób niepełnosprawnych bezrobotnych tj. 7,1% ogólnej liczby rejestrujących się. Natomiast ewidencję opuściło z powodu podjęcia pracy 19 osób. Na koniec omawianego miesiąca zarejestrowanych było 313 osób niepełnosprawnych- bezrobotnych (tj. 9,9% ogółu bezrobotnych) oraz 86 niepełnosprawnych poszukujących pracy i nie pozostających w zatrudnieniu (w końcu maja ubiegłego roku odpowiednio: –300, –90). Wśród niepełnosprawnych bezrobotnych – prawa do zasiłku nie posiadało 288 osób, które stanowiły 92,0% tej grupy bezrobotnych.

3. AKTYWIZACJA ZAWODOWA BEZROBOTNYCH

3.1. Roboty publiczne (Tabela 6.)

Źródła finansowania	Skierowani do robót publicznych		Ukończyli udział w robotach publicznych		Przerwali udział w 2011 roku	Pozostający w zatrudnieniu przy robotach publicznych na koniec miesiąca sprawozdawczego(w tym osoby przechodzące z 2010 roku)
	W miesiącu sprawozdawczym	Ogółem w 2011 roku	W miesiącu sprawozdawczym	Ogółem w 2011 roku		
FP	0	0	0	0	0	0
Razem	0	0	0	0	0	0

3.2. Prace interwencyjne (Tabela 7.)

Źródła finansowania	Skierowani do prac interwencyjnych		Ukończyli udział w pracach interwencyjnych		Przerwali udział w 2011 roku	Pozostający w zatrudnieniu przy pracach interwencyjnych na koniec miesiąca sprawozdawczego (w tym osoby przechodzące z 2010 roku)
	W miesiącu sprawozdawczym	Ogółem w 2011 roku	W miesiącu sprawozdawczym	Ogółem w 2011 roku		
FP	4	18	10	38	2	89
PO KL 6.1.3	5	17	0	9	0	17
Razem	9	35	10	47	2	106

3.3. Refundacja pracodawcy kosztów wyposażenia lub doposażenia stanowiska pracy /dotacje/ (Tabela 8.)

Źródła finansowania	Ilość podpisanych umów		Skierowani bezrobotni	
	W miesiącu sprawozdawczym	W 2011 roku	W miesiącu sprawozdawczym	W 2011 roku
FP	7	8	14	41
PFRON	0	0	0	1
Razem	7	8	14	42

3.4. Przyznanie jednorazowych środków na rozpoczęcie działalności gospodarczej /dotacje/ (Tabela 9.)

Źródła finansowania	Ilość udzielonych dotacji w omawianym miesiącu	Ilość udzielonych dotacji w 2011 roku
FP	5	9
PFRON	0	2
PO KL 6.1.3	1	9
Razem	6	20

3.5. Staże (Tabela 10.)

Źródła finansowania	Skierowani do odbycia stażu		Ukończyli odbywanie stażu		Przerwali udział w 2011 roku	Odbywający staż na koniec miesiąca sprawozdawczego (w tym osoby przechodzące z 2010 roku)
	W miesiącu sprawozdawczym	Ogółem w 2011 roku	W miesiącu sprawozdawczym	Ogółem w 2011 roku		
FP	0	2	1	73	7	2
PO KL 6.1.3	19	92	0	0	4	88
Razem	19	94	1	73	11	90

3.6. Przygotowania zawodowe dorosłych (Tabela 11.)

Źródła finansowania	Skierowani na przygotowanie zawodowe		Ukończyli udział w przygotowaniu zawodowym		Przerwali udział w 2011 roku	Kontynuujący przygotowanie zawodowe na koniec miesiąca sprawozdawczego (w tym osoby przechodzące z 2010 roku)
	W miesiącu sprawozdawczym	Ogółem w 2011 roku	W miesiącu sprawozdawczym	Ogółem w 2011 roku		
FP	8	8	3	3	1	16
Razem	8	8	3	3	1	16

3.7. Szkolenia

W omawianym okresie szkolenie zorganizowano 3 szkolenia, na które skierowano 3 bezrobotnych. Na koniec omawianego okresu szkolenia kontynuowało 13 osób. W maju z bezrobotnych, którzy w ostatnich 12 miesiącach ukończyli szkolenia – zatrudnienie uzyskało 18 osób, w tym 7 kobiet.

(Tabela 12.)

Źródła finansowania	Skierowani na szkolenie		Ukończyli udział w szkoleniu		Przerwali udział w 2011 roku	Kontynuujący przygotowanie zawodowe na koniec miesiąca sprawozdawczego (w tym osoby przechodzące z 2010 roku)
	W miesiącu sprawozdawczym	Ogółem w 2011 roku	W miesiącu sprawozdawczym	Ogółem w 2011 roku		
FP	3	13	2	13	0	3
PO KL 6.1.3	0	30	12	19	1	10
Razem	3	43	14	32	1	13

Tabela 13. Kierunki szkoleń rozpoczętych w miesiącu sprawozdawczym

Kierunki szkoleń	Liczba osób
Kurs prawa jazdy kat. C	1
Szkolenie na operatora koparko-ładowarki kl. III	1
Szkolenie w zakresie transportu drogowego taksówką	1
Razem	3

3.8. Prace społecznie użyteczne (Tabela 14.)

Źródła finansowania	Skierowani do PSU		Ukończyli udział		Przerwali udział w 2011 roku	Kontynuujący zatrudnienie na koniec miesiąca sprawozdawczego
	W miesiącu sprawozdawczym	Ogółem w 2011 roku	W miesiącu sprawozdawczym	Ogółem w 2011 roku		
FP	4	58	0	0	7	51
Razem	4	58	0	0	7	51

3.9. Aktywizacja osób bezrobotnych w 2010 roku przy udziale środków Europejskiego Funduszu Społecznego w ramach Programu Operacyjnego Kapitał Ludzki (PO KL 2007-2013)

Poddziałanie 6.1.3 „Praca- najlepszy wybór” – realizowany od stycznia 2008 roku.

Celem projektu jest poprawa zdolności do zatrudnienia oraz podnoszenie poziomu aktywności zawodowej osób bezrobotnych z powiatu giżyckiego. W projekcie oferujemy poradnictwo zawodowe i pośrednictwo pracy, szkolenia, staże, przygotowanie zawodowe w miejscu pracy, prace interwencyjne oraz dotacje na rozpoczęcie działalności gospodarczej.

(Tabela 15.)

W miesiącu sprawozdawczym	Forma wsparcia	Skierowani bezrobotni (ogółem)	Wybrane kategorie bezrobotnych w szczególnej sytuacji na rynku pracy (z kolumny ogółem)			
			Do 25 roku życia	Długotrwale bezrobotne	Powyżej 50 roku życia	Niepełnosprawni
Szkolenia	0	0	0	0	0	0
Staż	19	10	4	0	0	0
Prace interwencyjne	5	1	1	3	0	0
Dotacje	1	1	0	0	0	0
RAZEM	25	12	5	3	0	0
Stan w końcu miesiąca sprawozdawczego	Szkolenia	10	1	10	5	7
	Staż	88	52	9	1	6
	Prace interwencyjne	17	3	7	9	1
	Dotacje	9	3	0	1	0
	RAZEM	124	59	26	16	14

4. Pośrednictwo pracy

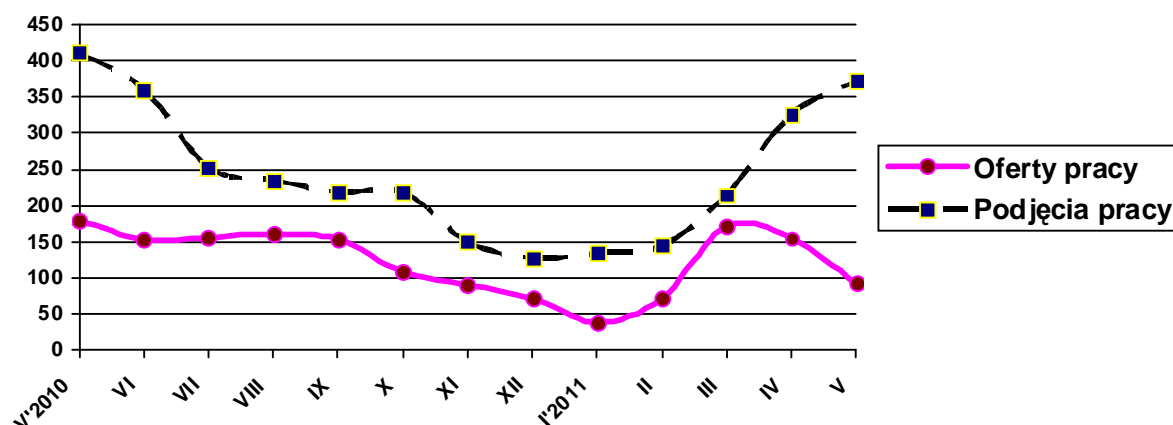
4.1. Oferty pracy²

W omawianym miesiącu w urzędzie pracy zgłoszono i pozyskano 93 wolne miejsca pracy i miejsca aktywizacji zawodowej, co w porównaniu z analogicznym okresem 2010 roku – oznacza spadek o 48,3%. Z sektora publicznego zgłoszono 22 oferty pracy, co stanowiło 24,4% ogólnej ich liczby. W omawianym miesiącu na jedną ofertę pracy przypadało ok. 34 bezrobotnych. Przyjęcia propozycji odpowiedniej pracy lub innej formy pomocy bez uzasadnionej przyczyny – odmówiło 36 osób bezrobotnych.

Tabela 16. Napływ ofert pracy w poszczególnych miesiącach a podjęcia pracy przez bezrobotnych

Wyszczególnienie	Napływ ofert pracy	Podjęcia pracy przez bezrobotnych
Maj 2010	180	411
Czerwiec	154	360
Lipiec	156	253
Sierpień	161	235
Wrzesień	154	219
Październik	108	219
Listopad	91	150
Grudzień	72	128
Styczeń 2011	39	134
Luty	72	145
Marzec	172	215
Kwiecień	155	326
Maj	93	372

Wykres 3. Napływ ofert pracy a podjęcia pracy



² Oferty pracy są to zgłoszone przez pracodawców oraz pozyskane przez PUP wolne miejsca zatrudnienia lub innej pracy zarobkowej oraz miejsca aktywizacji zawodowej (m. in. stażu, przygotowania zawodowego dorosłych, prac społecznie użytecznych).

W maju br. pośrednicy pracy odwiedzili 40 pracodawców z terenu powiatu giżyckiego (w tym 6 nowych podmiotów gospodarczych), w ich wyniku pozyskali 21 wolnych miejsc pracy. Wspólnie z pracodawcami poszukującymi pracowników zorganizowane zostały 2 Giełdy Pracy, w których uczestniczyło 37 bezrobotnych. Poszukiwane były osoby w zawodach: pracownik produkcji i pracownik budowlany.

BEZROBOTNI WEDŁUG CZASU POZOSTAWANIA BEZ PRACY, WIEKU, POZIOMU WYKSZTAŁCENIA I STAŻU PRACY**1. Bezrobotni ogółem**

Wyszczególnienie			Liczba bezrobotnych razem	z tego według czasu pozostawania bez pracy w miesiącach						Liczba bezrobotnych kobiet razem	z tego według czasu pozostawania bez pracy w miesiącach						Bezrobotni w okresie do 12 miesięcy od dnia ukończenia nauki razem	Liczba poszukujących pracy	
				do 1	1-3	3-6	6-12	12-24	pow. 24		do 1	1-3	3-6	6-12	12-24	pow. 24		razem	kobiety
0			1	2	3	4	5	6	7	8	9	10	11	12	13	14	15	16	17
Czas pozostawania bez pracy w miesiącach	do 1	01	276	276	X	X	X	X	X	115	115	X	X	X	X	X	28	3	1
	1-3	02	471	X	471	X	X	X	X	237	X	237	X	X	X	X	28	6	2
	3-6	03	876	X	X	876	X	X	X	410	X	X	410	X	X	X	23	24	6
	6-12	04	873	X	X	X	873	X	X	533	X	X	X	533	X	X	40	17	7
	12-24	05	428	X	X	X	X	428	X	267	X	X	X	X	267	X	X	17	8
	pow. 24	06	236	X	X	X	X	X	236	154	X	X	X	X	X	154	X	47	24
Wiek	18-24	07	640	61	132	185	182	66	14	341	19	67	82	116	45	12	87	4	0
	25-34	08	918	87	144	269	269	106	43	543	39	80	134	173	80	37	27	38	21
	35-44	09	578	49	79	152	169	88	41	358	27	46	80	110	60	35	5	25	12
	45-54	10	652	45	81	174	168	113	71	350	18	36	84	102	64	46	0	30	11
	55-59	11	289	31	30	76	68	40	44	124	12	8	30	32	18	24	0	10	3
	60-64 lata	12	81	3	5	20	17	15	21	X	X	X	X	X	X	X	0	7	1
Wykształcenie	Wyższe	13	258	28	49	63	78	33	7	177	17	36	39	52	28	5	42	16	8
	policjalne i średnie zawodowe	14	721	63	109	186	218	93	52	454	30	69	108	140	69	38	19	24	9
	średnie ogólnokształcące	15	320	27	62	97	85	35	14	231	19	40	70	62	29	11	12	11	6
	zasadnicze zawodowe	16	805	71	102	220	223	110	79	384	28	37	89	134	50	46	32	30	9
	gimnazjalne i poniżej	17	1056	87	149	310	269	157	84	470	21	55	104	145	91	54	14	33	16
Staż pracy ogółem	do 1 roku	18	628	44	84	199	167	85	49	371	18	42	107	107	59	38	21	14	5
	1-5	19	691	75	106	193	199	83	35	368	33	49	87	116	56	27	29	9	6
	5-10	20	464	39	68	115	133	71	38	256	18	35	47	85	41	30	5	8	3
	10-20	21	420	34	57	126	117	56	30	215	14	24	60	69	31	17	2	14	7
	20-30	22	290	23	40	74	68	49	36	120	9	20	25	32	23	11	0	3	1
	30 lat i więcej	23	73	12	11	23	11	9	7	20	3	3	7	1	5	1	0	1	0
	bez stażu	24	594	49	105	146	178	75	41	366	20	64	77	123	52	30	62	65	26
Ogółem	25	3160	276	471	876	873	428	236	1716	115	237	410	533	267	154	119	114	48	

2. Bezrobotni będący w szczególnej sytuacji na rynku pracy
2.1. Ogółem

Wyszczególnienie			Liczba bezrobotnych będących w szczególnej sytuacji na rynku pracy razem	z rubryki 1									
				do 25 roku życia	długotrwale	pow. 50 roku życia	bez kwalifikacji zawodowych	bez doświadczenia zawodowego	bez wykształcenia średniego	samotnie wychowujący co najmniej jedno dziecko do 18 roku życia	którzy po odbyciu kary pozbawienia wolności nie podjęli zatrudnienia	niepełnosprawni	po zakończeniu realizacji kontraktu socjalnego
0			1	2	3	4	5	6	7	8	9	10	11
Czas pozostawania bez pracy w miesiącach	do 1	26	237	61	43	58	64	65	158	19	14	16	0
	1–3	27	393	132	77	82	120	144	251	42	9	32	0
	3–6	28	782	185	259	197	249	219	530	65	20	61	0
	6–12	29	784	182	403	175	205	249	492	111	17	67	0
	12–24	30	428	66	428	118	119	103	267	72	5	65	0
	pow. 24	31	233	14	226	108	66	52	163	35	1	72	0
Wiek	18–24	32	640	640	200	X	246	442	305	61	5	15	0
	25–34	33	730	X	371	X	181	257	437	139	22	49	0
	35–44	34	491	X	261	X	123	57	385	91	11	66	0
	45–54	35	624	X	376	X	156	45	466	43	20	106	0
	55–59	36	289	X	167	X	97	20	208	9	5	57	0
	60–64 lata	37	81	X	61	X	20	11	59	1	3	20	0
Wykształcenie	wyższe	38	176	35	102	19	0	84	X	12	0	10	0
	policealne i średnie zawodowe	39	554	174	296	160	25	203	X	64	3	39	0
	średnie ogólnokształcące	40	266	126	119	28	149	140	X	28	1	13	0
	zasadnicze zawodowe	41	805	117	397	202	32	139	805	92	24	114	0
	gimnazjalne i poniżej	42	1056	188	522	329	617	266	1056	148	38	137	0
Staż pracy ogółem	do 1 roku	43	592	186	340	100	186	238	367	88	24	57	0
	1–5	44	584	131	282	63	164	X	404	85	13	48	0
	5–10	45	373	5	195	58	87	X	286	48	4	50	0
	10–20	46	361	X	191	168	86	X	271	27	3	53	0
	20–30	47	280	X	153	239	53	X	180	10	2	45	0
	30 lat i więcej	48	73	X	21	70	17	X	50	2	0	10	0
	bez stażu	49	594	318	254	40	230	594	303	84	20	50	0
Ogółem	50	2857	640	1436	738	823	832	1861	344	66	313	0	

2.2. Kobiety

Wyszczególnienie			Liczba bezrobotnych kobiet będących w szczególnej sytuacji na rynku pracy razem	z rubryki 1										
				do 25 roku życia	długotrwale	pow. 50 roku życia	bez kwalifikacji zawodowych	bez doświadczenia zawodowego	bez wykształcenia średniego	samotnie wychowujące co najmniej jedno dziecko do 18 roku życia	które po odbyciu kary pozbawienia wolności nie podjęły zatrudnienia	niepełnosprawne	które nie podjęły zatrudnienia po urodzeniu dziecka	po zakończeniu realizacji kontraktu socjalnego
0			1	2	3	4	5	6	7	8	9	10	11	12
Czas pozostawania bez pracy w miesiącach	do 1	51	91	19	28	21	26	27	49	16	0	9	11	0
	1–3	52	185	67	44	29	63	85	92	33	0	15	29	0
	3–6	53	350	82	137	79	118	115	193	58	1	33	45	0
	6–12	54	475	116	257	80	133	165	279	100	5	35	104	0
	12–24	55	267	45	267	54	75	74	141	66	1	25	69	0
	pow. 24	56	152	12	151	50	48	38	100	34	0	37	44	0
Wiek	18–24	57	341	341	133	X	144	254	128	58	0	6	60	0
	25–34	58	424	X	262	X	103	166	208	125	4	25	130	0
	35–44	59	297	X	181	X	80	47	215	83	1	37	74	0
	45–54	60	334	X	221	X	84	23	225	34	2	57	32	0
	55–59	61	124	X	87	X	52	14	78	7	0	29	6	0
Wykształcenie	wyższe	62	120	26	73	6	0	57	X	11	0	7	15	0
	policealne i średnie zawodowe	63	352	103	198	89	18	128	X	60	0	21	45	0
	średnie ogólnokształcące	64	194	84	98	20	105	93	X	28	1	9	31	0
	zasadnicze zawodowe	65	384	43	222	66	18	77	384	81	2	54	81	0
	gimnazjalne i poniżej	66	470	85	293	132	322	149	470	127	4	63	130	0
Staż pracy ogółem	do 1 roku	67	347	94	227	56	119	138	187	81	3	31	88	0
	1–5	68	300	58	176	23	82	X	176	73	2	26	45	0
	5–10	69	198	2	120	32	52	X	129	42	0	24	20	0
	10–20	70	176	X	106	70	41	X	114	23	0	27	6	0
	20–30	71	113	X	65	93	22	X	59	9	0	14	1	0
	30 lat i więcej	72	20	X	6	19	6	X	9	0	0	3	0	0
	bez stażu	73	366	187	184	20	141	366	180	79	2	29	142	0
Ogółem	74	1520	341	884	313	463	504	854	307	7	154	302	0	