



URZĄD PRACY

**POWIATOWY URZĄD PRACY**  
**w Giżycku**  
ul. Gdańska 11  
[www.gizycko.pup.gov.pl](http://www.gizycko.pup.gov.pl)

***Analiza lokalnego rynku pracy  
powiatu giżyckiego  
w marcu 2011 roku***

## 1. Poziom i dynamika bezrobocia w powiecie giżyckim

Według stanu na koniec marca 2011 roku w powiecie giżyckim zarejestrowanych było 4024 bezrobotnych, w tym 2150 kobiet. Liczba bezrobotnych zmniejszyła się o 0,7% w porównaniu ze stanem na koniec analogicznego okresu ubiegłego roku. Analizując dane dotyczące osób pozostających bez pracy, do danych z końca poprzedniego miesiąca, obserwujemy spadek bezrobocia o 4,1%. Stopa bezrobocia na koniec lutego br. (aktualnie dostępna) w powiecie giżyckim według danych GUS wynosiła **20,5%** ludności aktywnej zawodowo, tj. o 0,6 pkt. proc. mniej niż w końcu lutego ubiegłego roku (kraj–13,2%, województwo–21,5%, podregion ełcki<sup>1</sup>–26,2%).

Wykres 1. Stopa bezrobocia [%] w powiecie giżyckim

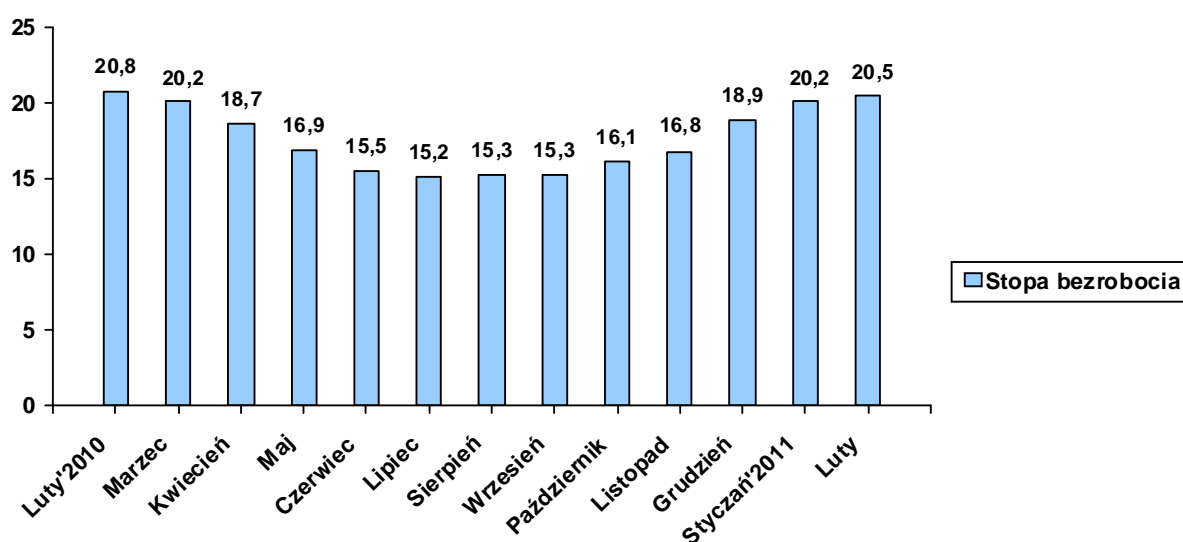


Tabela 1. Bezrobotni zarejestrowani w poszczególnych gminach powiatu giżyckiego

Gmina	Liczba bezrobotnych w końcu Marca 2011	W tym z prawem do zasiłku
<b><i>Giżycko m.</i></b>	1979	367
<b><i>Giżycko gm.</i></b>	584	118
<b><i>Ryn</i></b>	480	90
<b><i>Wydminy</i></b>	476	84
<b><i>Miłki</i></b>	296	34
<b><i>Kruklanki</i></b>	209	30
<b>RAZEM</b>	<b>4024</b>	<b>723</b>

<sup>1</sup> W skład podregionu wchodzi powiaty: ełcki, giżycki, olecki, piski, gołdapski i węgorzewski.

W omawianym miesiącu zarejestrowało się 396 bezrobotnych, natomiast ewidencję urzędu opuściło 569 osób. Napływ do bezrobocia był o 30,4% niższy od odpływu.

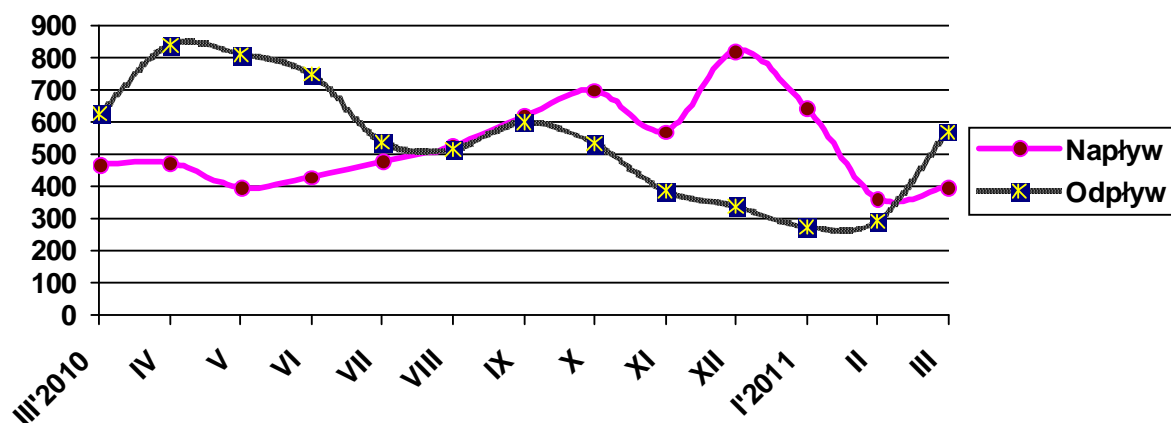
Podstawowym składnikiem napływu były ponowne rejestracje: 327 osób zarejestrowało się po raz kolejny (82,6% ogółu nowo zarejestrowanych). Natomiast rejestrujących się po raz pierwszy było – 69, tj. 17,4% rejestrujących się.

Wśród osób wyłączonych z ewidencji najliczniejszą grupę stanowili bezrobotni wykreśleni z innych powodów niż podjęcie pracy – 354 osoby, tj. 62,2% ogółu osób wyłączonych z ewidencji w omawianym miesiącu.

**Tabela 2. Napływ i odpływ z bezrobocia**

Wyszczególnienie	Nowa rejestracja	Wyłączeni z ewidencji	z tego	
			Podjęcie pracy	Inne powody
<b>Marzec 2010</b>	469	624	197	427
<b>Kwiecień</b>	472	838	538	300
<b>Maj</b>	394	809	411	398
<b>Czerwiec</b>	428	746	360	386
<b>Lipiec</b>	478	536	253	283
<b>Sierpień</b>	522	514	235	279
<b>Wrzesień</b>	617	599	219	380
<b>Październik</b>	698	532	219	313
<b>Listopad</b>	569	385	150	235
<b>Grudzień</b>	820	337	128	209
<b>Styczeń 2011</b>	643	273	134	139
<b>Luty</b>	363	291	145	146
<b>Marzec</b>	396	569	215	354

**Wykres 2. Napływ i odpływ z bezrobocia**



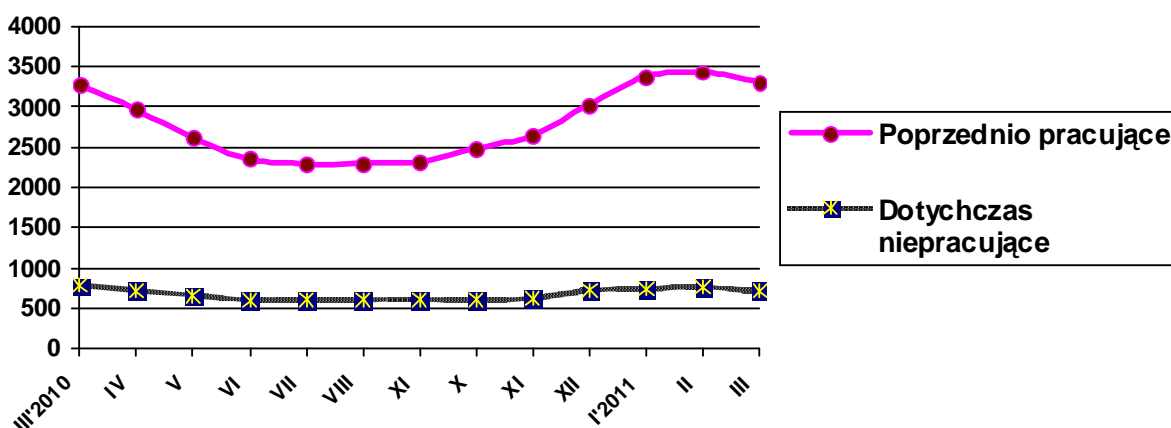
**Tabela 3. Porównanie bezrobocia w okresie sprawozdawczym 2010- 2011**

Gmina	Liczba bezrobotnych w końcu marca 2010 roku	% udział w ogólnej liczbie zarejestrowanych	Liczba bezrobotnych w końcu marca 2011 roku	% udział w ogólnej liczbie zarejestrowanych	[+/-] wskaźnik zmian w pkt proc.
<b>Giżycko m.</b>	1946	48,0	1979	49,2	<b>+ 1,2</b>
<b>Giżycko gm.</b>	622	15,3	584	14,5	<b>- 0,8</b>
<b>Ryn</b>	499	12,3	480	11,9	<b>- 0,4</b>
<b>Wydminy</b>	464	11,5	476	11,8	<b>+ 0,3</b>
<b>Miłki</b>	304	7,5	296	7,4	<b>- 0,1</b>
<b>Kruklanki</b>	218	5,4	209	5,2	<b>- 0,2</b>
<b>RAZEM</b>	<b>4053</b>		<b>4024</b>		

## 2. Struktura bezrobocia /załącznik 1/

Struktura bezrobotnych (pracujący przed rejestracją i dotychczas nie pracujący) oraz ich udział w ogólnej liczbie zarejestrowanych uległy zmianie w porównaniu ze stanem na koniec marca ubiegłego roku. W końcu omawianego miesiąca udział pracujących przed nabyciem statusu bezrobotnego, w ogólnej liczbie zarejestrowanych bezrobotnych, wynosił 82,3% (nastąpił wzrost o 1,6 pkt proc. w porównaniu ze stanem z końca marca 2010). Bezrobotni, którzy dotychczas nie pracowali, stanowili 17,7% ogółu zarejestrowanych.

**Wykres 3 Pracujący i niepracujący w ogólnej liczbie bezrobotnych wg stanu na koniec poszczególnych miesięcy**



### **2.1. Bezrobotni bez prawa do zasiłku**

Spośród bezrobotnych zarejestrowanych w marcu br. – 316 osób nie posiadało prawa do zasiłku, tj. 79,8% ogółu rejestrujących się. Na koniec omawianego okresu w rejestrach urzędu pozostawało 3301 bezrobotnych bez prawa do pobierania zasiłku, którzy stanowili 82,0% ogółu bezrobotnych. W porównaniu z marcem 2010r. udział tej populacji w ogólnej liczbie bezrobotnych zwiększył się o 10,2 pkt proc.

### **2.2. Bezrobotne kobiety**

Kobiety wpisane do ewidencji urzędu pracy w marcu br. w liczbie 184, stanowiły 46,5% ogółu nowo zarejestrowanych bezrobotnych. W końcu omawianego okresu liczba zarejestrowanych kobiet wynosiła 2150, stanowiąc 53,4% ogółu zarejestrowanych bezrobotnych, tj. o 4,0 pkt proc. więcej niż w końcu marca 2010 roku.

**Tabela 4. Bezrobocie wśród kobiet**

<b>Gmina</b>	<b>Liczba bezrobotnych kobiet w końcu marca 2011</b>	<b>W tym z prawem do zasiłku</b>
<b><i>Giżycko m.</i></b>	1082	200
<b><i>Giżycko gm.</i></b>	321	61
<b><i>Ryn</i></b>	248	31
<b><i>Wydminy</i></b>	226	27
<b><i>Miłki</i></b>	158	17
<b><i>Kruklanki</i></b>	115	17
<b>RAZEM</b>	<b>2150</b>	<b>353</b>

### **2.3. Mieszkańcy wsi**

W marcu br. zarejestrowało się 199 osób zamieszkałych na wsi, tj. 50,3% ogólnego napływu bezrobotnych do rejestracji. W końcu omawianego miesiąca w ewidencji bezrobotnych znajdowało się 1812 osób z terenów wiejskich, które stanowiły 45,0% ogółu zarejestrowanych. W odniesieniu do stanu z końca marca 2010 roku- udział tej grupy w ogólnej liczbie bezrobotnych zmniejszył się o 0,2 pkt proc.

### **2.4. Bezrobotni zwolnieni z przyczyn dotyczących zakładu pracy**

W wyniku zwolnień z przyczyn dotyczących zakładu pracy, w omawianym miesiącu do rejestracji zgłosiło się 10 osób bezrobotnych. Na koniec omawianego miesiąca w ewidencji urzędu

pozostawały 84 osoby zwolnione z przyczyn dotyczących zakładu pracy, które stanowiły 2,1% ogółu zarejestrowanych, tj. o 0,3 pkt proc. więcej niż w analogicznym okresie 2010 roku.

W omawianym miesiącu nie zgłoszono zapowiedzi zwolnień grupowych.

## 2.5. Poszukujący pracy

Na koniec omawianego okresu w rejestrach urzędu pozostawały 142 osoby poszukujące pracy, co oznacza, że w porównaniu z końcem marca 2010 roku ich liczba zwiększyła się o 11,8%.

## 2.6. OSOBY W SZCZEGÓLNEJ SYTUACJI NA RYNKU PRACY

Tabela 5.

Wyszczególnienie		Bezrobotni zarejestrowani		Bezrobotni, którzy podjęli pracę		Bezrobotni zarejestrowani			
		ogółem		ogółem		ogółem		w tym z prawem do zasiłku	
		w miesiącu sprawozdawczym				w końcu mies. sprawozdawczego			
		razem	kobiety	razem	kobiety	razem	kobiety	razem	kobiety
0		1	2	3	4	5	6	7	8
Ogółem (w. 02+04)	01	396	184	215	105	4024	2150	723	353
Osoby w szczególnej sytuacji na rynku pracy (z ogółem)									
Osoby będące w szczególnej sytuacji na rynku pracy	02	449	218	199	93	3659	1935	571	256
Do 25 roku życia	03	142	66	60	31	835	438	44	23
Długotrwale bezrobotne	04	146	87	93	57	1681	1037	15	6
Kobiety, które nie podjęły zatrudnienia po urodzeniu dziecka	05	X	18	X	5	X	366	X	3
Powyżej 50 roku życia	06	62	28	28	9	872	386	205	78
Bez kwalifikacji zawodowych	08	108	56	34	12	1033	569	133	56
Bez doświadczenia zawodowego	09	135	71	62	42	1013	603	0	0
Bez wykształcenia średniego	10	206	73	99	25	2421	1108	440	169
Samotnie wychowujące co najmniej jedno dziecko do 18 roku życia	11	30	25	13	9	430	377	53	40
Które po odbyciu kary pozbawienia wolności nie podjęły zatrudnienia	12	5	1	2	0	72	10	1	0
Niepełnosprawni	13	31	15	14	7	349	173	35	20

### 2.6.1. Bezrobotni do 25 roku życia

W końcu marca br. w ewidencji urzędu pracy pozostawało 835 osób bezrobotnych do 25 roku życia, które stanowiły 20,8% ogółu zarejestrowanych. Porównując dane rok do roku, obserwujemy spadek w tej grupie bezrobotnych o 0,3%. W omawianym miesiącu napływ w tej

grupie bezrobotnych wyniósł 142 osoby, z których po raz pierwszy zarejestrowało się 40 osób (28,3% ogółu napływu w tej grupie bezrobotnych). W tym samym okresie z ewidencji bezrobotnych wyłączono 62 osoby, w tym:

- ❑ Podjęcie pracy – 60 osób
- ❑ Rozpoczęcie szkolenia – 1
- ❑ Rozpoczęcie stażu – 25
- ❑ Rozpoczęcie prac społecznie użytecznych - 2
- ❑ Odmowa przyjęcia propozycji odpowiedniego zatrudnienia – 9
- ❑ Niepotwierdzenie gotowości do pracy- 52

### **2.6.2. Bezrobotni długotrwale**

W końcu marca br. w ewidencji urzędu pracy pozostawało 1681 osób długotrwale bezrobotnych, które stanowiły 41,8% ogółu zarejestrowanych. Oznacza, to wzrost o 14,0% w porównaniu ze stanem na koniec marca 2010 roku. W miesiącu sprawozdawczym do rejestracji zgłosiło się 146 osób, które stanowiły 36,9% ogólnego napływu osób bezrobotnych w omawianym miesiącu. W tym samym okresie z ewidencji bezrobotnych wyłączono 215 osób długotrwale bezrobotnych, w tym:

- ❑ Podjęcie pracy – 93 osoby
- ❑ Rozpoczęcie szkolenia – 12
- ❑ Rozpoczęcie stażu – 3
- ❑ Rozpoczęcie prac społecznie użytecznych - 18
- ❑ Odmowa przyjęcia propozycji odpowiedniego zatrudnienia – 14
- ❑ Niepotwierdzenie gotowości do pracy- 48

### **2.6.3. Bezrobotni powyżej 50 roku życia**

W końcu omawianego miesiąca w ewidencji urzędu pracy pozostawały 872 osoby w wieku powyżej 50 lat, co stanowiło 21,7% ogółu zarejestrowanych. Oznacza to wzrost tej populacji bezrobotnych w porównaniu z końcem marca 2010 roku o 5,6%. Napływ do omawianej grupy bezrobotnych wyniósł 62 osoby, które stanowiły 15,7% ogólnego napływu bezrobotnych do rejestracji. W tym samym okresie z ewidencji bezrobotnych wyłączono 83 osoby bezrobotnych w wieku powyżej 50 lat, w tym:

- ❑ Podjęcie pracy – 28 osób
- ❑ Rozpoczęcie szkolenia – 3
- ❑ Rozpoczęcie prac społecznie użytecznych - 6
- ❑ Odmowa przyjęcia propozycji odpowiedniego zatrudnienia – 6

#### **2.6.4. Bezrobotni bez kwalifikacji zawodowych**

Osoby nie posiadające kwalifikacji zawodowych na koniec marca br. były zarejestrowane w liczbie 1033, stanowiąc 25,7% ogółu zarejestrowanych. Oznacza to wzrost o 6,2% w porównaniu do danych z końca marca ubiegłego roku. W omawianym miesiącu zarejestrowało się 108 osób bez kwalifikacji. Ewidencję opuściły z powodu podjęcia pracy – 34 osoby z omawianej grupy bezrobotnych.

#### **2.6.5. Osoby niepełnosprawne**

W marcu br. w urzędzie zarejestrowało się 31 osób niepełnosprawnych bezrobotnych tj. 7,8% ogólnej liczby rejestrujących się. Natomiast ewidencję opuściło z powodu podjęcia pracy 14 osób. Na koniec omawianego miesiąca zarejestrowanych było 349 osób niepełnosprawnych- bezrobotnych (tj. 8,7% ogółu bezrobotnych) oraz 108 niepełnosprawnych poszukujących pracy i nie pozostających w zatrudnieniu (w końcu marca ubiegłego roku odpowiednio: –341, –96). Wśród niepełnosprawnych bezrobotnych – prawa do zasiłku nie posiadało 314 osób, które stanowiły 90,0% tej grupy bezrobotnych.

### **3. AKTYWIZACJA ZAWODOWA BEZROBOTNYCH**

#### **3.1. Roboty publiczne (Tabela 6.)**

Źródła finansowania	Skierowani do robót publicznych		Ukończyli udział w robotach publicznych		Przerwali udział w 2011 roku	Pozostający w zatrudnieniu przy robotach publicznych na koniec miesiąca sprawozdawczego(w tym osoby przechodzące z 2010 roku)
	W miesiącu sprawozdawczym	Ogółem w 2011 roku	W miesiącu sprawozdawczym	Ogółem w 2011 roku		
FP	0	0	0	0	0	0
<b>Razem</b>	<b>0</b>	<b>0</b>	<b>0</b>	<b>0</b>	<b>0</b>	<b>0</b>



### 3.2. Prace interwencyjne (Tabela 7.)

Źródła finansowania	Skierowani do prac interwencyjnych		Ukończyli udział w pracach interwencyjnych		Przerwali udział w 2011 roku	Pozostający w zatrudnieniu przy pracach interwencyjnych na koniec miesiąca sprawozdawczego (w tym osoby przechodzące z 2010 roku)
	W miesiącu sprawozdawczym	Ogółem w 2011 roku	W miesiącu sprawozdawczym	Ogółem w 2011 roku		
FP	1	7	7	17	1	100
PO KL 6.1.3	6	6	6	9	0	6
<b>Razem</b>	<b>7</b>	<b>13</b>	<b>13</b>	<b>26</b>	<b>1</b>	<b>106</b>

### 3.3. Refundacja pracodawcy kosztów wyposażenia lub doposażenia stanowiska pracy /dotacje/ (Tabela 8.)

Źródła finansowania	Ilość podpisanych umów		Skierowani bezrobotni	
	W miesiącu sprawozdawczym	W 2011 roku	W miesiącu sprawozdawczym	W 2011 roku
FP	0	0	11	21
PFRON	0	0	0	1
<b>Razem</b>	<b>0</b>	<b>0</b>	<b>11</b>	<b>22</b>

### 3.4. Przyznanie jednorazowych środków na rozpoczęcie działalności gospodarczej /dotacje/ (Tabela 9.)

Źródła finansowania	Ilość udzielonych dotacji w omawianym miesiącu	Ilość udzielonych dotacji w 2011 roku
FP	2	2
PO KL 6.1.3	0	0
<b>Razem</b>	<b>2</b>	<b>2</b>

### 3.5. Staże (Tabela 10.)

Źródła finansowania	Skierowani do odbycia stażu		Ukończyli odbywanie stażu		Przerwali udział w 2011 roku	Odbywający staż na koniec miesiąca sprawozdawczego (w tym osoby przechodzące z 2010 roku)
	W miesiącu sprawozdawczym	Ogółem w 2011 roku	W miesiącu sprawozdawczym	Ogółem w 2011 roku		
FP	1	2	41	43	7	32
PO KL 6.1.3	40	40	0	0	2	38
<b>Razem</b>	<b>41</b>	<b>42</b>	<b>41</b>	<b>43</b>	<b>9</b>	<b>70</b>

### 3.6. Przygotowania zawodowe dorosłych (Tabela 11.)

Źródła finansowania	Skierowani na przygotowanie zawodowe		Ukończyli udział w przygotowaniu zawodowym		Przerwali udział w 2011 roku	Kontynuujący przygotowanie zawodowe na koniec miesiąca sprawozdawczego (w tym osoby przechodzące z 2010 roku)
	W miesiącu sprawozdawczym	Ogółem w 2011 roku	W miesiącu sprawozdawczym	Ogółem w 2011 roku		
FP	0	0	0	0	1	11
<b>Razem</b>	<b>0</b>	<b>0</b>	<b>0</b>	<b>0</b>	<b>1</b>	<b>11</b>

### 3.7. Szkolenia

W omawianym okresie szkolenie zorganizowano 2 szkolenia, na które skierowano 14 bezrobotnych. Na koniec omawianego okresu szkolenia kontynuowało 11 osób. W marcu z bezrobotnych, którzy w ostatnich 12 miesiącach ukończyli szkolenia – zatrudnienie uzyskało 13 osób, w tym 5 kobiet.

(Tabela 12.)

Źródła finansowania	Skierowani na szkolenie		Ukończyli udział w szkoleniu		Przerwali udział w 2011 roku	Kontynuujący przygotowanie zawodowe na koniec miesiąca sprawozdawczego (w tym osoby przechodzące z 2010 roku)
	W miesiącu sprawozdawczym	Ogółem w 2011 roku	W miesiącu sprawozdawczym	Ogółem w 2011 roku		
FP	4	9	3	9	0	3
PO KL 6.1.3	10	10	0	0	0	10
<b>Razem</b>	<b>14</b>	<b>19</b>	<b>3</b>	<b>9</b>	<b>0</b>	<b>13</b>

Tabela 13. Kierunki szkoleń rozpoczętych w miesiącu sprawozdawczym

Kierunki szkoleń	Liczba osób
Kurs unasienniania bydła	1
Szkolenie podstawowe strażaka jednostki ochrony przeciwpożarowej	1
Kurs florystyczny	1
Kurs prawa jazdy kat. C+E	1
Pracownik usług hotelarskich z językiem niemieckim	10
<b>Razem</b>	<b>14</b>

### 3.8. Prace społecznie użyteczne (Tabela 14.)

Źródła finansowania	Skierowani do PSU		Ukończyli udział		Przerwali udział w 2011 roku	Kontynuujący zatrudnienie na koniec miesiąca sprawozdawczego
	W miesiącu sprawozdawczym	Ogółem w 2011 roku	W miesiącu sprawozdawczym	Ogółem w 2011 roku		
FP	26	26	0	0	0	26
<b>Razem</b>	<b>26</b>	<b>26</b>	<b>0</b>	<b>0</b>	<b>0</b>	<b>26</b>

### 3.9. Aktywizacja osób bezrobotnych w 2010 roku przy udziale środków Europejskiego Funduszu Społecznego w ramach Programu Operacyjnego Kapitał Ludzki (PO KL 2007-2013)

Poddziałanie 6.1.3 „Praca- najlepszy wybór” – realizowany od stycznia 2008 roku.

Celem projektu jest poprawa zdolności do zatrudnienia oraz podnoszenie poziomu aktywności zawodowej osób bezrobotnych z powiatu giżyckiego. W projekcie oferujemy poradnictwo zawodowe i pośrednictwo pracy, szkolenia, staże, przygotowanie zawodowe w miejscu pracy, prace interwencyjne oraz dotacje na rozpoczęcie działalności gospodarczej.

(Tabela 15.)

W miesiącu sprawozdawczym	Forma wsparcia	Skierowani bezrobotni (ogółem)	Wybrane kategorie bezrobotnych w szczególnej sytuacji na rynku pracy (z kolumny ogółem)			
			Do 25 roku życia	Długotrwale bezrobotne	Powyżej 50 roku życia	Niepełnosprawni
Szkolenia	10	0	9	3	3	
Staż	40	25	3	0	2	
Prace interwencyjne	6	1	4	3	0	
Dotacje	0	0	0	0	0	
<b>RAZEM</b>	<b>56</b>	<b>26</b>	<b>16</b>	<b>6</b>	<b>5</b>	
Stan w końcu miesiąca sprawozdawczego	Szkolenia	10	0	9	3	3
	Staż	38	23	3	0	2
	Prace interwencyjne	6	1	4	3	0
	Dotacje	0	0	0	0	0
	<b>RAZEM</b>	<b>54</b>	<b>24</b>	<b>16</b>	<b>6</b>	<b>5</b>

#### 4. Pośrednictwo pracy

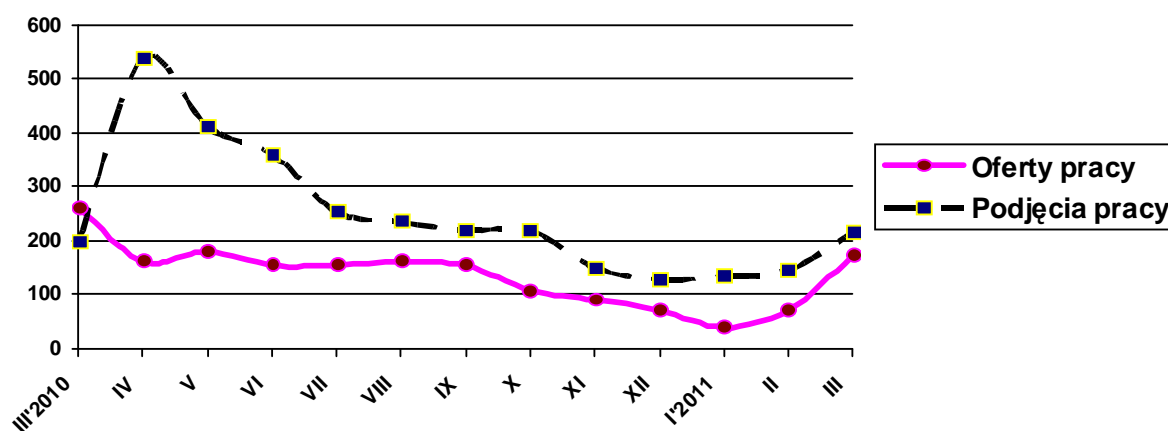
##### 4.1. Oferty pracy<sup>2</sup>

W omawianym miesiącu w urzędzie pracy zgłoszono i pozyskano 172 wolne miejsca pracy i miejsca aktywizacji zawodowej, co w porównaniu z analogicznym okresem 2010 roku – oznacza spadek o 34,4%. Z sektora publicznego zgłoszono 69 ofert pracy, co stanowiło 40,0% ogólnej ich liczby. W omawianym miesiącu na jedną ofertę pracy przypadało ok. 23 bezrobotnych. Przyjęcia propozycji odpowiedniej pracy lub innej formy pomocy bez uzasadnionej przyczyny – odmówiło 36 osób bezrobotnych.

Tabela 16. Napływ ofert pracy w poszczególnych miesiącach a podjęcia pracy przez bezrobotnych

Wyszczególnienie	Napływ ofert pracy	Podjęcia pracy przez bezrobotnych
Marzec 2010	262	197
Kwiecień	162	538
Maj	180	411
Czerwiec	154	360
Lipiec	156	253
Sierpień	161	235
Wrzesień	154	219
Październik	108	219
Listopad	91	150
Grudzień	72	128
Styczeń 2011	39	134
Luty	72	145
Marzec	172	215

Wykres 3. Napływ ofert pracy a podjęcia pracy



<sup>2</sup> Oferty pracy są to zgłoszone przez pracodawców oraz pozyskane przez PUP wolne miejsca zatrudnienia lub innej pracy zarobkowej oraz miejsca aktywizacji zawodowej (m. in. stażu, przygotowania zawodowego dorosłych, prac społecznie użytecznych).

W marcu br. pośrednicy pracy odwiedzili 75 pracodawców z terenu powiatu giżyckiego (w tym 17 nowych podmiotów gospodarczych), w ich wyniku pozyskali 58 wolnych miejsc pracy. Wspólnie z pracodawcami poszukującymi pracowników zorganizowane zostały 3 Giełdy Pracy, w których uczestniczyło 77 bezrobotnych. Poszukiwane były osoby w zawodach: brukarz, majster budowlany, magazynier, przedstawiciel handlowy, kucharz oraz pomoc kuchenna. Zorganizowano także spotkanie informacyjno- organizacyjne dla 8 osób bezrobotnych dot. możliwości podjęcia pracy w Niemczech jako opiekun osoby starszej.

30 marca br. urząd zorganizował wyjazd osób bezrobotnych do Olsztyna na „Europejskie Dni Pracy- Dzień Niemiecki”, których organizatorem była sieć EURES wraz z Wojewódzkim Urzędem Pracy. W spotkaniu informacyjnym dot. możliwości podjęcia pracy na terenie Niemiec uczestniczyło 26 bezrobotnych z naszego powiatu. Do ich dyspozycji byli doradcy EURES z Niemiec i Polski, specjaliści z WUP w Olsztynie oraz przedstawiciel pracodawcy Niemieckiego.

## Załącznik 1

**BEZROBOTNI WEDŁUG CZASU POZOSTAWANIA BEZ PRACY, WIEKU, POZIOMU WYKSZTAŁCENIA I STAŻU PRACY****1. Bezrobotni ogółem**

Wyszczególnienie			Liczba bezrobotnych razem	z tego według czasu pozostawania bez pracy w miesiącach						Liczba bezrobotnych kobiet razem	z tego według czasu pozostawania bez pracy w miesiącach						Bezrobotni w okresie do 12 miesięcy od dnia ukończenia nauki razem	Liczba poszukujących pracy	
				do 1	1-3	3-6	6-12	12-24	pow. 24		do 1	1-3	3-6	6-12	12-24	pow. 24		razem	kobiety
0			1	2	3	4	5	6	7	8	9	10	11	12	13	14	15	16	17
Czas pozostawania bez pracy w miesiącach	do 1	01	328	328	X	X	X	X	X	146	146	X	X	X	X	X	37	5	2
	1-3	02	894	X	894	X	X	X	X	387	X	387	X	X	X	X	59	25	3
	3-6	03	1278	X	X	1278	X	X	X	661	X	X	661	X	X	X	68	20	15
	6-12	04	748	X	X	X	748	X	X	469	X	X	X	469	X	X	77	21	7
	12-24	05	534	X	X	X	X	534	X	329	X	X	X	X	329	X	X	23	10
	pow. 24	06	242	X	X	X	X	X	242	158	X	X	X	X	X	158	X	48	26
Wiek	18-24	07	835	114	208	255	162	80	16	438	51	72	142	106	52	15	205	6	2
	25-34	08	1158	93	274	373	230	142	46	650	42	121	189	151	109	38	29	51	27
	35-44	09	766	55	157	259	155	101	39	449	25	80	143	106	63	32	7	29	13
	45-54	10	851	47	173	278	134	145	74	483	22	95	151	81	87	47	0	37	17
	55-59	11	328	17	67	92	53	51	48	130	6	19	36	25	18	26	0	10	3
	60-64 lata	12	86	2	15	21	14	15	19	X	X	X	X	X	X	X	0	9	1
Wykształcenie	Wyższe	13	303	26	59	96	73	42	7	199	14	41	58	50	30	6	53	19	10
	policealne i średnie zawodowe	14	921	73	199	285	197	116	51	578	42	103	180	130	86	37	87	36	18
	średnie ogólnokształcące	15	379	47	86	116	69	46	15	265	28	53	85	52	35	12	44	11	6
	zasadnicze zawodowe	16	1054	62	222	348	187	145	90	517	17	92	170	109	73	56	40	35	9
	gimnazjalne i poniżej	17	1367	120	328	433	222	185	79	591	45	98	168	128	105	47	17	41	20
Staż pracy ogółem	do 1 roku	18	789	75	205	234	124	105	46	454	32	94	131	83	78	36	53	16	6
	1-5	19	905	73	206	294	188	104	40	472	28	86	147	117	67	27	42	14	7
	5-10	20	608	48	130	203	102	89	36	323	24	53	102	65	49	30	6	10	5
	10-20	21	555	39	111	220	86	69	30	286	15	49	117	48	39	18	3	16	8
	20-30	22	369	17	78	112	65	62	35	151	8	30	45	26	31	11	0	6	2
	30 lat i więcej	23	85	6	25	24	9	13	8	26	2	9	4	4	6	1	0	1	0
	bez stażu	24	713	70	139	191	174	92	47	438	37	66	115	126	59	35	137	79	35
Ogółem	25	<b>4024</b>	328	894	1278	748	534	242	<b>2150</b>	146	387	661	469	329	158	241	142	63	

**2. Bezrobotni będący w szczególnej sytuacji na rynku pracy**  
**2.1. Ogółem**

Wyszczególnienie		Liczba bezrobotnych będących w szczególnej sytuacji na rynku pracy razem	z rubryki 1										
			do 25 roku życia	długotrwale	pow. 50 roku życia	bez kwalifikacji zawodowych	bez doświadczenia zawodowego	bez wykształcenia średniego	samotnie wychowujący co najmniej jedno dziecko do 18 roku życia	którzy po odbyciu kary pozbawienia wolności nie podjęli zatrudnienia	niepełnosprawni	po zakończeniu realizacji kontraktu socjalnego	
0		1	2	3	4	5	6	7	8	9	10	11	
Czas pozostawania bez pracy w miesiącach	do 1	26	283	114	42	46	97	104	182	29	4	15	0
	1–3	27	791	208	189	180	245	214	550	71	27	53	0
	3–6	28	1143	255	369	247	317	291	781	109	23	65	0
	6–12	29	669	162	315	135	174	218	409	98	11	60	0
	12–24	30	534	80	534	156	136	130	330	82	6	83	0
	pow. 24	31	239	16	232	108	64	56	169	41	1	73	0
Wiek	18–24	32	835	835	230	X	328	554	395	78	3	20	0
	25–34	33	933	X	457	X	218	305	571	177	27	58	0
	35–44	34	665	X	303	X	167	64	545	109	14	83	0
	45–54	35	812	X	453	X	195	54	615	56	20	114	0
	55–59	36	328	X	185	X	102	26	229	9	3	58	0
	60–64 lata	37	86	X	53	X	23	10	66	1	5	16	0
Wykształcenie	wyższe	38	214	49	105	19	0	111	X	16	1	9	0
	policealne i średnie zawodowe	39	696	239	358	187	33	267	X	86	2	56	0
	średnie ogólnokształcące	40	328	152	144	42	183	157	X	34	1	14	0
	zasadnicze zawodowe	41	1054	130	466	236	37	148	1054	124	24	124	0
	gimnazjalne i poniżej	42	1367	265	608	388	780	330	1367	170	44	146	0
Staż pracy ogółem	do 1 roku	43	743	252	378	113	239	300	453	108	27	64	0
	1–5	44	770	180	350	69	219	X	542	106	14	57	0
	5–10	45	502	7	239	63	111	X	388	71	5	58	0
	10–20	46	492	X	221	209	105	X	399	37	3	51	0
	20–30	47	354	X	171	287	65	X	231	12	4	52	0
	30 lat i więcej	48	85	X	28	82	18	X	57	1	0	12	0
	bez stażu	49	713	396	294	49	276	713	351	95	19	55	0
Ogółem		50	<b>3659</b>	835	1681	872	1033	1013	2421	430	72	349	0

## 2.2. Kobiety

Wyszczególnienie			Liczba bezrobotnych kobiet będących w szczególnej sytuacji na rynku pracy razem	z rubryki 1										
				do 25 roku życia	długotrwale	pow. 50 roku życia	bez kwalifikacji zawodowych	bez doświadczenia zawodowego	bez wykształcenia średniego	samotnie wychowujące co najmniej jedno dziecko do 18 roku życia	które po odbyciu kary pozbawienia wolności nie podjęły zatrudnienia	niepełnosprawne	które nie podjęły zatrudnienia po urodzeniu dziecka	po zakończeniu realizacji kontraktu socjalnego
0			1	2	3	4	5	6	7	8	9	10	11	12
Czas pozostawania bez pracy w miesiącach	do 1	51	119	51	24	17	50	51	62	24	1	6	20	0
	1–3	52	329	72	106	72	101	97	190	60	1	29	51	0
	3–6	53	579	142	213	108	165	171	338	87	4	35	64	0
	6–12	54	423	106	210	65	120	153	237	92	3	28	102	0
	12–24	55	329	52	329	72	87	88	178	74	1	37	81	0
	pow. 24	56	156	15	155	52	46	43	103	40	0	38	48	0
Wiek	18–24	57	438	438	156	X	177	308	160	71	0	6	72	0
	25–34	58	527	X	317	X	124	199	259	158	5	32	161	0
	35–44	59	383	X	199	X	103	52	291	96	2	48	83	0
	45–54	60	457	X	278	X	113	31	315	44	3	60	45	0
	55–59	61	130	X	87	X	52	13	83	8	0	27	5	0
Wykształcenie	wyższe	62	146	34	73	5	0	74	X	14	1	8	22	0
	policealne i średnie zawodowe	63	444	143	248	104	22	166	X	78	0	30	58	0
	średnie ogólnokształcące	64	237	101	120	33	126	100	X	32	1	7	33	0
	zasadnicze zawodowe	65	517	51	260	85	21	83	517	105	4	62	88	0
	gimnazjalne i poniżej	66	591	109	336	159	400	180	591	148	4	66	165	0
Staż pracy ogółem	do 1 roku	67	424	122	260	69	147	165	227	98	6	34	102	0
	1–5	68	394	85	214	27	109	X	233	90	2	31	60	0
	5–10	69	266	3	145	38	64	X	174	58	0	27	28	0
	10–20	70	245	X	125	96	51	X	177	30	0	29	7	0
	20–30	71	142	X	76	108	25	X	77	11	0	19	1	0
	30 lat i więcej	72	26	X	9	25	6	X	12	0	0	3	0	0
	bez stażu	73	438	228	208	23	167	438	208	90	2	30	168	0
Ogółem	74	<b>1935</b>	438	1037	386	569	603	1108	377	10	173	366	0	