



URZĄD PRACY

POWIATOWY URZĄD PRACY
w Giżycku
ul. Gdańska 11
www.gizycko.pup.gov.pl

***Analiza lokalnego rynku pracy
powiatu giżyckiego
w październiku 2011r.***

1. Poziom i dynamika bezrobocia w powiecie giżyckim

Według stanu na koniec października 2011 roku w powiecie giżyckim zarejestrowanych było 2839 bezrobotnych, w tym 1727 kobiet. Liczba bezrobotnych zmniejszyła się o 8,1% w porównaniu ze stanem na koniec analogicznego okresu ubiegłego roku. Analizując dane dotyczące osób pozostających bez pracy, do danych z końca poprzedniego miesiąca, obserwujemy wzrost bezrobocia o 4,7%. Stopa bezrobocia na koniec września br. (aktualnie dostępna) w powiecie giżyckim według danych GUS wynosiła **14,6%** ludności aktywnej zawodowo, tj. o 0,7 pkt. proc. mniej niż w końcu września ubiegłego roku (kraj–11,8%, województwo–18,7%, podregion ełcki¹–22,6%).

Wykres 1. Stopa bezrobocia [%] w powiecie giżyckim

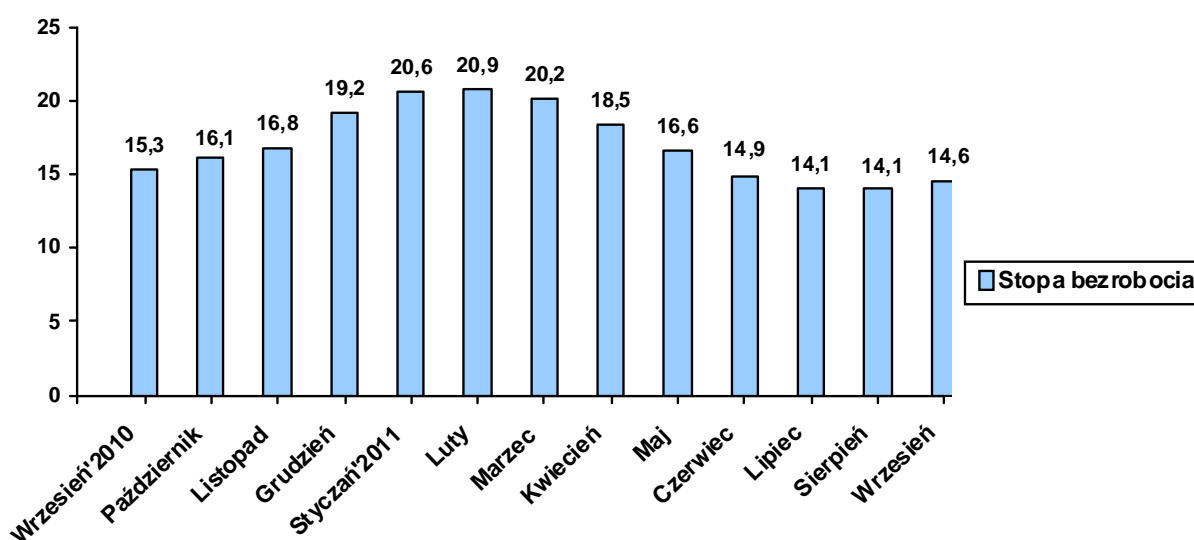


Tabela 1. Bezrobotni zarejestrowani w poszczególnych gminach powiatu giżyckiego

Gmina	Liczba bezrobotnych w końcu października 2011	W tym z prawem do zasiłku
<i>Giżycko m.</i>	1439	247
<i>Giżycko gm.</i>	384	44
<i>Ryn</i>	320	45
<i>Wydminy</i>	332	44
<i>Miłki</i>	219	27
<i>Kruklanki</i>	145	20
RAZEM	2839	427

¹ W skład podregionu wchodzi powiaty: ełcki, giżycki, olecki, piski, gołdapski i węgorzewski.

W omawianym miesiącu zarejestrowało się 563 bezrobotnych, natomiast ewidencję urzędu opuściło 436 osób. Napływ do bezrobocia był o 29,1% wyższy od odpływu.

Podstawowym składnikiem napływu były ponowne rejestracje: 485 osób zarejestrowało się po raz kolejny (86,2% ogółu nowo zarejestrowanych). Natomiast rejestrujących się po raz pierwszy było – 78, tj. 13,8% rejestrujących się.

Wśród osób wyłączonych z ewidencji najliczniejszą grupę stanowili bezrobotni wykreśleni z innych powodów niż podjęcie pracy – 248 osób, tj. 56,9% ogółu osób wyłączonych z ewidencji w omawianym miesiącu.

Tabela 2. Napływ i odpływ z bezrobocia

Wyszczególnienie	Nowa rejestracja	Wyłączeni z ewidencji	z tego	
			Podjęcie pracy	Inne powody
Październik 2010	698	532	219	313
Listopad	569	385	150	235
Grudzień	820	337	128	209
Styczeń 2011	643	273	134	139
Luty	363	291	145	146
Marzec	396	569	215	354
Kwiecień	307	715	326	389
Maj	297	753	372	381
Czerwiec	288	653	282	371
Lipiec	342	522	222	300
Sierpień	395	394	117	277
Wrzesień	541	445	178	267
Październik	563	436	188	248

Wykres 2. Napływ i odpływ z bezrobocia

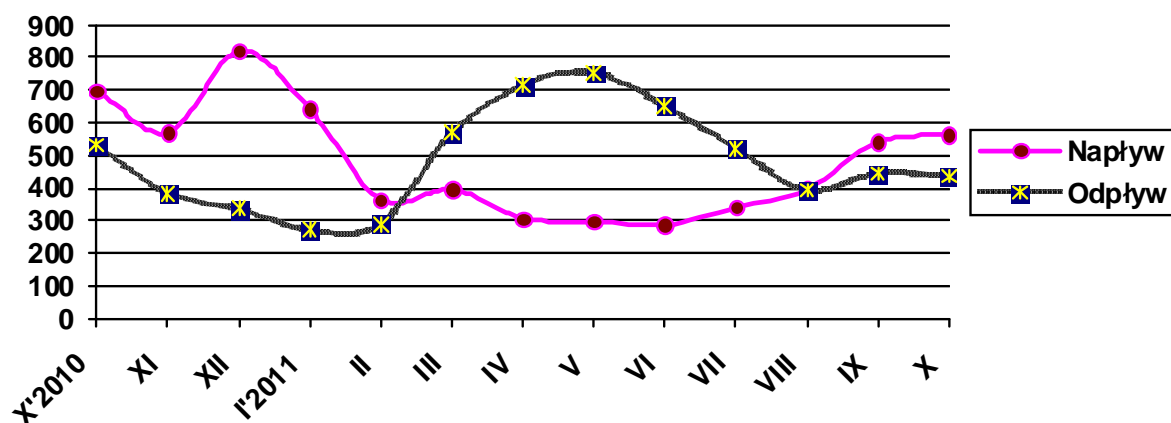


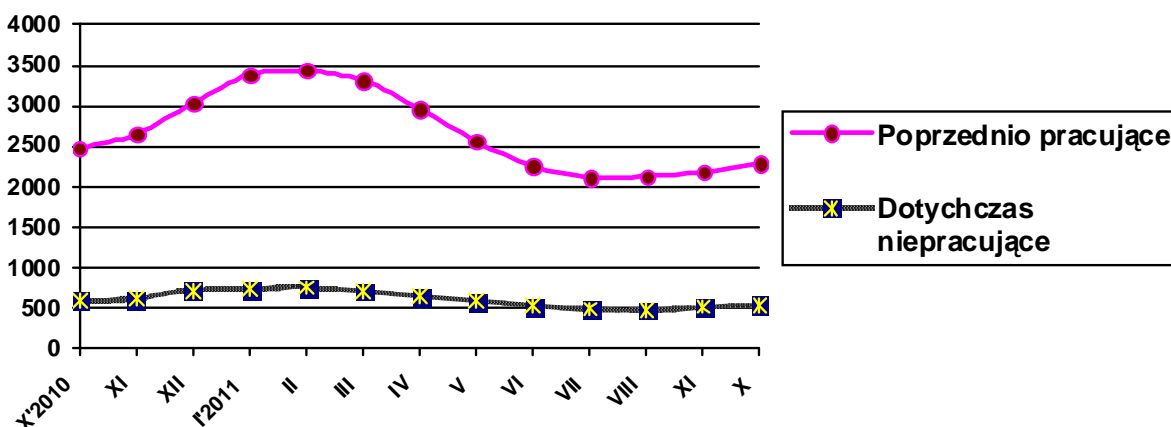
Tabela 3. Porównanie bezrobocia w okresie sprawozdawczym 2010- 2011

Gmina	Liczba bezrobotnych w końcu października 2010 roku	% udział w ogólnej liczbie zarejestrowanych	Liczba bezrobotnych w końcu października 2011 roku	% udział w ogólnej liczbie zarejestrowanych	[+/-] wskaźnik zmian w pkt proc.
Giżycko m.	1510	48,9	1439	50,7	+1,8
Giżycko gm.	459	14,9	384	13,5	- 1,4
Ryn	348	11,3	320	11,3	0,0
Wydminy	370	12,0	332	11,7	+0,3
Miłki	235	7,6	219	7,7	+ 0,1
Kruklanki	166	5,4	145	5,1	- 0,3
RAZEM	3088		2839		

2. Struktura bezrobocia /załącznik 1/

Struktura bezrobotnych (pracujący przed rejestracją i dotychczas nie pracujący) oraz ich udział w ogólnej liczbie zarejestrowanych- uległy zmianie w porównaniu ze stanem na koniec października ubiegłego roku. W końcu omawianego miesiąca udział pracujących przed nabyciem statusu bezrobotnego, w ogólnej liczbie zarejestrowanych bezrobotnych, wynosił 80,7% (nastąpił wzrost o 0,2 pkt proc. w porównaniu ze stanem z końca października 2010). Bezrobotni, którzy dotychczas nie pracowali, stanowili 19,3% ogółu zarejestrowanych.

Wykres 3 Pracujący i niepracujący w ogólnej liczbie bezrobotnych wg stanu na koniec poszczególnych miesięcy



2.1. Bezrobotni bez prawa do zasiłku

Spośród bezrobotnych rejestrujących się w październiku br. – 424 osoby nie posiadały prawa do zasiłku, tj. 75,3% napływu do bezrobocia. Na koniec omawianego okresu w rejestrach urzędu pozostawało 2412 bezrobotnych bez prawa do pobierania zasiłku, którzy stanowili 85,0% ogółu bezrobotnych. W porównaniu z październikiem 2010r. udział tej populacji w ogólnej liczbie bezrobotnych zwiększył się o 3,9 pkt proc.

2.2. Bezrobotne kobiety

Kobiety wpisane do ewidencji urzędu pracy w październiku br. w liczbie 308, stanowiły 54,7% ogółu nowo zarejestrowanych bezrobotnych. W końcu omawianego okresu liczba zarejestrowanych kobiet wynosiła 1727, stanowiąc 60,8% ogółu zarejestrowanych bezrobotnych, tj. o 2,1 pkt proc. więcej niż w końcu października 2010 roku.

Tabela 4. Bezrobocie wśród kobiet

Gmina	Liczba bezrobotnych kobiet w końcu października 2011	W tym z prawem do zasiłku
<i>Giżycko m.</i>	873	148
<i>Giżycko gm.</i>	235	25
<i>Ryn</i>	196	19
<i>Wydminy</i>	201	22
<i>Miłki</i>	135	20
<i>Kruklanki</i>	87	11
RAZEM	1727	245

2.3. Mieszkańcy wsi

W październiku br. zarejestrowało się 241 osób zamieszkałych na wsi, tj. 42,8% ogólnego napływu bezrobotnych do rejestracji. W końcu omawianego miesiąca w ewidencji bezrobotnych znajdowało się 1246 osób z terenów wiejskich, które stanowiły 43,9% ogółu zarejestrowanych. W odniesieniu do stanu z końca października 2010 roku- udział tej grupy w ogólnej liczbie bezrobotnych zmniejszył się o 1,4 pkt proc.

2.4. Bezrobotni zwolnieni z przyczyn dotyczących zakładu pracy

W wyniku zwolnień z przyczyn dotyczących zakładu pracy, w omawianym miesiącu do rejestracji zgłosiło się 14 osób bezrobotnych. Na koniec omawianego miesiąca w ewidencji urzędu pozostawały 62 osoby zwolnione z przyczyn dotyczących zakładu pracy, które stanowiły 2,2% ogółu zarejestrowanych, tj. 0,1 pkt proc. więcej niż w analogicznym okresie 2010 roku.

W omawianym miesiącu nie zgłoszono zapowiedzi zwolnień grupowych.

2.5. Poszukujący pracy

Na koniec omawianego okresu w rejestrach urzędu pozostawały 87 osób poszukujących pracy (w tym 38 kobiet, tj. 43,7%), co oznacza, że w porównaniu z końcem października ubiegłego roku ich liczba zmniejszyła się o 28,1%.

2.6. OSOBY W SZCZEGÓLNEJ SYTUACJI NA RYNKU PRACY

Tabela 5.

Wyszczególnienie		Bezrobotni zarejestrowani		Bezrobotni, którzy podjęli pracę		Bezrobotni zarejestrowani			
		w miesiącu sprawozdawczym		w końcu mies. sprawozdawczego		ogółem		w tym z prawem do zasiłku	
		razem	kobiety	razem	kobiety	razem	kobiety	razem	kobiety
		1	2	3	4	5	6	7	8
0									
Ogółem (w. 02+04)	01	563	308	188	93	2839	1727	427	245
Osoby w szczególnej sytuacji na rynku pracy (z ogółem)									
Osoby będące w szczególnej sytuacji na rynku pracy	02	574	313	151	75	2557	1540	320	170
Do 25 roku życia	03	153	80	31	9	625	366	34	13
Długotrwale bezrobotne	04	203	130	59	40	1317	887	3	2
Kobiety, które nie podjęły zatrudnienia po urodzeniu dziecka	05	X	29	X	5	X	304	X	9
Powyżej 50 roku życia	06	115	57	40	18	667	329	154	72
Bez kwalifikacji zawodowych	08	128	71	21	8	706	471	76	43
Bez doświadczenia zawodowego	09	145	77	29	11	747	486	1	0
Bez wykształcenia średniego	10	312	149	85	33	1586	879	227	108
Samotnie wychowujące co najmniej jedno dziecko do 18 roku życia	11	61	45	13	12	360	320	28	25
Które po odbyciu kary pozbawienia wolności nie podjęły zatrudnienia	12	14	1	1	1	50	5	2	1
Niepełnosprawni	13	55	24	20	12	330	161	55	23

2.6.1. Bezrobotni do 25 roku życia

W końcu października br. w ewidencji urzędu pracy pozostawało 625 osób bezrobotnych do 25 roku życia, które stanowiły 22,0% ogółu zarejestrowanych. Porównując dane rok do roku, obserwujemy wzrost w tej grupie bezrobotnych o 0,6%. W omawianym miesiącu napływ w tej grupie bezrobotnych wyniósł 153 osoby, z których po raz pierwszy zarejestrowało się 58 osób (37,9% ogółu napływu w tej grupie bezrobotnych). W tym samym okresie z ewidencji bezrobotnych wyłączono 96 osób, w tym:

- ❑ Podjęcie pracy – 31 osób
- ❑ Rozpoczęcie szkolenia- 4
- ❑ Odmowa przyjęcia propozycji odpowiedniego zatrudnienia – 12
- ❑ Niepotwierdzenie gotowości do pracy- 34

2.6.2. Bezrobotni długotrwale

W końcu października br. w ewidencji urzędu pracy pozostawało 1317 osób długotrwale bezrobotnych, które stanowiły 46,4% ogółu zarejestrowanych. Oznacza, to spadek o 4,3% w porównaniu ze stanem na koniec października 2010 roku. W miesiącu sprawozdawczym do rejestracji zgłosiły się 203 osoby, które stanowiły 36,1% ogólnego napływu osób bezrobotnych w omawianym miesiącu. W tym samym okresie z ewidencji bezrobotnych wyłączono 149 osób długotrwale bezrobotnych, w tym:

- ❑ Podjęcie pracy – 59 osób
- ❑ Rozpoczęcie szkolenia – 7
- ❑ Rozpoczęcie stażu - 1
- ❑ Odmowa przyjęcia propozycji odpowiedniego zatrudnienia – 9
- ❑ Niepotwierdzenie gotowości do pracy- 48

2.6.3. Bezrobotni powyżej 50 roku życia

W końcu omawianego miesiąca w ewidencji urzędu pracy pozostawało 667 osób w wieku powyżej 50 lat, co stanowiło 23,5% ogółu zarejestrowanych. Oznacza to spadek tej populacji bezrobotnych w porównaniu z końcem października 2010 roku o 0,5%. Napływ do omawianej grupy bezrobotnych wyniósł 115 osób, które stanowiły 20,4% ogólnego napływu bezrobotnych do rejestracji. W tym samym okresie z ewidencji bezrobotnych wyłączono 78 osób bezrobotnych w wieku powyżej 50 lat, w tym:

- ❑ Podjęcie pracy – 40 osób
- ❑ Rozpoczęcie stażu- 2
- ❑ Odmowa przyjęcia propozycji odpowiedniego zatrudnienia – 6

- Niepotwierdzenie gotowości do pracy- 17

2.6.4. Bezrobotni bez kwalifikacji zawodowych

Osoby nie posiadające kwalifikacji zawodowych na koniec października br. były zarejestrowane w liczbie 706, stanowiąc 24,9% ogółu zarejestrowanych. Oznacza to wzrost o 7,1% w porównaniu do danych z końca października ubiegłego roku. W omawianym miesiącu zarejestrowało się 128 osób bez kwalifikacji (tj. 22,7% ogółu rejestrujących się). Ewidencję opuściło z powodu podjęcia pracy – 21 osób z omawianej grupy bezrobotnych (tj. 11,2% ogółu podjęć pracy).

2.6.5. Osoby niepełnosprawne

W październiku br. w urzędzie zarejestrowało się 55 osób niepełnosprawnych bezrobotnych, tj. 9,8% ogólnej liczby rejestrujących się. Natomiast ewidencję opuściło z powodu podjęcia pracy 20 osób (tj. 10,6% ogółu podjęć pracy). Na koniec omawianego miesiąca zarejestrowanych było 330 osób niepełnosprawnych- bezrobotnych (tj. 11,6% ogółu bezrobotnych) oraz 72 niepełnosprawnych poszukujących pracy i nie pozostających w zatrudnieniu (w końcu października ubiegłego roku odpowiednio: –295, –92). Wśród niepełnosprawnych bezrobotnych – prawa do zasiłku nie posiadało 275 osób, które stanowiły 83,3% tej grupy bezrobotnych.

3. AKTYWIZACJA ZAWODOWA BEZROBOTNYCH

3.1. Roboty publiczne (Tabela 6.)

Źródła finansowania	Skierowani do robót publicznych		Ukończyli udział w robotach publicznych		Przerwali udział w 2011 roku	Pozostający w zatrudnieniu przy robotach publicznych na koniec miesiąca sprawozdawczego (w tym osoby przechodzące z 2010 roku)
	W miesiącu sprawozdawczym	Ogółem w 2011 roku	W miesiącu sprawozdawczym	Ogółem w 2011 roku		
FP	0	1	0	0	0	1
Razem	0	1	0	0	0	1

3.2. Prace interwencyjne (Tabela 7.)

Źródła finansowania	Skierowani do prac interwencyjnych		Ukończyli udział w pracach interwencyjnych		Przerwali udział w 2011 roku	Pozostający w zatrudnieniu przy pracach interwencyjnych na koniec miesiąca sprawozdawczego (w tym osoby przechodzące z 2010 roku)
	W miesiącu sprawozdawczym	Ogółem w 2011 roku	W miesiącu sprawozdawczym	Ogółem w 2011 roku		
FP	4	54	20	109	7	49
PO KL 6.1.3	0	25	0	16	4	14
Razem	4	79	20	125	11	63

3.3. Refundacja pracodawcy kosztów wyposażenia lub doposażenia stanowiska pracy /dotacje/ (Tabela 8.)

Źródła finansowania	Ilość podpisanych umów		Skierowani bezrobotni	
	W miesiącu sprawozdawczym	W 2011 roku	W miesiącu sprawozdawczym	W 2011 roku
FP	0	18	7	83
PFRON	0	0	0	1
Razem	0	18	7	84

3.4. Przyznanie jednorazowych środków na rozpoczęcie działalności gospodarczej /dotacje/ (Tabela 9.)

Źródła finansowania	Ilość udzielonych dotacji w omawianym miesiącu	Ilość udzielonych dotacji w 2011 roku
FP	5	14
PFRON	0	2
PO KL 6.1.3	2	11
Razem	7	27

3.5. Staże (Tabela 10.)

Źródła finansowania	Skierowani do odbycia stażu		Ukończyli odbywanie stażu		Przerwali udział w 2011 roku	Odbywający staż na koniec miesiąca sprawozdawczego (w tym osoby przechodzące z 2010 roku)
	W miesiącu sprawozdawczym	Ogółem w 2011 roku	W miesiącu sprawozdawczym	Ogółem w 2011 roku		
FP	3	37	0	74	8	35
PO KL 6.1.3	0	130	18	34	24	72
Razem	3	167	18	108	32	107

3.6. Przygotowania zawodowe dorosłych (Tabela 11.)

Źródła finansowania	Skierowani na przygotowanie zawodowe		Ukończyli udział w przygotowaniu zawodowym		Przerwali udział w 2011 roku	Kontynuujący przygotowanie zawodowe na koniec miesiąca sprawozdawczego (w tym osoby przechodzące z 2010 roku)
	W miesiącu sprawozdawczym	Ogółem w 2011 roku	W miesiącu sprawozdawczym	Ogółem w 2011 roku		
FP	0	8	3	6	2	12
Razem	0	8	3	6	2	12

3.7. Szkolenia

W omawianym okresie szkolenie zorganizowano 3 szkolenia, na które skierowano 16 bezrobotnych. Na koniec omawianego okresu szkolenia kontynuowało 26 osób. W październiku br. z bezrobotnych, którzy w ostatnich 12 miesiącach ukończyli szkolenia – zatrudnienie uzyskały 2 osoby.

(Tabela 12.)

Źródła finansowania	Skierowani na szkolenie		Ukończyli udział w szkoleniu		Przerwali udział w 2011 roku	Kontynuujący przygotowanie zawodowe na koniec miesiąca sprawozdawczego (w tym osoby przechodzące z 2010 roku)
	W miesiącu sprawozdawczym	Ogółem w 2011 roku	W miesiącu sprawozdawczym	Ogółem w 2011 roku		
FP	7	26	0	22	0	7
PO KL 6.1.3	9	64	0	43	2	19
Razem	16	90	0	65	2	26

Tabela 13. Kierunki szkoleń rozpoczętych w miesiącu sprawozdawczym

Kierunki szkoleń	Liczba osób
Pracownik biurowy z elementami kadr i płac	3
Kurs prawa jazdy kat. C	9
Sprzedawca z obsługą kasy fiskalnej	4
Razem	16

3.8. Prace społecznie użyteczne (Tabela 14.)

Źródła finansowania	Skierowani do PSU		Ukończyli udział		Przerwali udział w 2011 roku	Kontynuujący zatrudnienie na koniec miesiąca sprawozdawczego
	W miesiącu sprawozdawczym	Ogółem w 2011 roku	W miesiącu sprawozdawczym	Ogółem w 2011 roku		
FP	0	74	0	42	22	10
Razem	0	74	0	42	22	10

3.9. Aktywizacja osób bezrobotnych w 2011 roku przy udziale środków Europejskiego Funduszu Społecznego w ramach Programu Operacyjnego Kapitał Ludzki (PO KL 2007-2013)

Poddziałanie 6.1.3 „Praca- najlepszy wybór” – realizowany od stycznia 2008 roku.

Celem projektu jest poprawa zdolności do zatrudnienia oraz podnoszenie poziomu aktywności zawodowej osób bezrobotnych z powiatu giżyckiego. W projekcie oferujemy poradnictwo zawodowe i pośrednictwo pracy, szkolenia, staże, przygotowanie zawodowe w miejscu pracy, prace interwencyjne oraz dotacje na rozpoczęcie działalności gospodarczej.

(Tabela 15.)

W miesiącu sprawozdawczym	Forma wsparcia	Skierowani bezrobotni (ogółem)	Wybrane kategorie bezrobotnych w szczególnej sytuacji na rynku pracy (z kolumny ogółem)			
			Do 25 roku życia	Długotrwale bezrobotne	Powyżej 50 roku życia	Niepełnosprawni
	Szkolenia	9	4	3	1	0
	Staż	0	0	0	0	0
	Prace interwencyjne	0	0	0	0	0
	Dotacje	2	0	1	2	0
	RAZEM	11	4	4	3	0
Stan w końcu miesiąca sprawozdawczego	Szkolenia	19	4	16	12	0
	Staż	72	54	9	2	6
	Prace interwencyjne	14	3	6	9	2
	Dotacje	11	3	1	3	0
	RAZEM	116	64	32	26	8

4. Pośrednictwo pracy

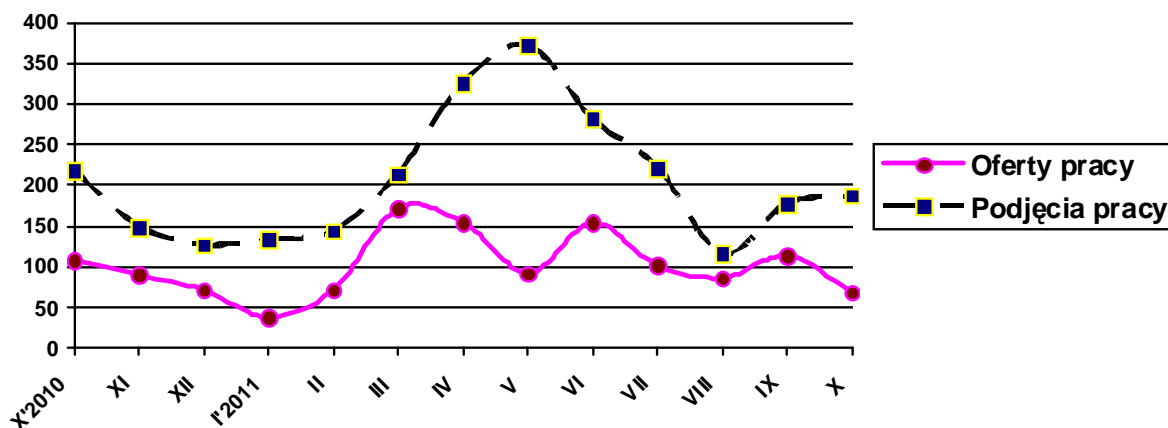
4.1. Oferty pracy²

W omawianym miesiącu w urzędzie pracy zgłoszono i pozyskano 69 wolnych miejsc pracy i miejsca aktywizacji zawodowej, co w porównaniu z analogicznym okresem 2010 roku oznacza spadek 36,1%. Z sektora publicznego zgłoszono 3 oferty pracy, co stanowiło 4,4% ogólnej ich liczby. W omawianym miesiącu na jedną ofertę pracy przypadało ok. 41 bezrobotnych. Przyjęcia propozycji odpowiedniej pracy lub innej formy pomocy bez uzasadnionej przyczyny – odmówiło 40 osób bezrobotnych.

Tabela 16. Napływ ofert pracy w poszczególnych miesiącach a podjęcia pracy przez bezrobotnych

Wyszczególnienie	Napływ ofert pracy	Podjęcia pracy przez bezrobotnych
Październik 2010	108	219
Listopad	91	150
Grudzień	72	128
Styczeń 2011	39	134
Luty	72	145
Marzec	172	215
Kwiecień	155	326
Maj	93	372
Czerwiec	154	282
Lipiec	102	222
Sierpień	87	117
Wrzesień	114	178
Październik	69	188

Wykres 3. Napływ ofert pracy a podjęcia pracy



W październiku br. pośrednicy pracy odwiedzili 61 pracodawców z terenu powiatu giżyckiego (w tym 5 nowych podmiotów gospodarczych), w ich wyniku pozyskali 40 wolnych miejsc pracy.

² Oferty pracy są to zgłoszone przez pracodawców oraz pozyskane przez PUP wolne miejsca zatrudnienia lub innej pracy zarobkowej oraz miejsca aktywizacji zawodowej (m. in. stażu, przygotowania zawodowego dorosłych, prac społecznie użytecznych).

Załącznik 1

BEZROBOTNI WEDŁUG CZASU POZOSTAWANIA BEZ PRACY, WIEKU, POZIOMU WYKSZTAŁCENIA I STAŻU PRACY**1. Bezrobotni ogółem**

Wyszczególnienie			Liczba bezrobotnych razem	z tego według czasu pozostawania bez pracy w miesiącach						Liczba bezrobotnych kobiet razem	z tego według czasu pozostawania bez pracy w miesiącach						Bezrobotni w okresie do 12 miesięcy od dnia ukończenia nauki razem	Liczba poszukujących pracy	
				do 1	1-3	3-6	6-12	12-24	pow. 24		do 1	1-3	3-6	6-12	12-24	pow. 24		razem	kobiety
0			1	2	3	4	5	6	7	8	9	10	11	12	13	14	15	16	17
Czas pozostawania bez pracy w miesiącach	do 1	01	534	534	X	X	X	X	X	296	296	X	X	X	X	X	45	7	2
	1-3	02	661	X	661	X	X	X	X	392	X	392	X	X	X	X	83	11	5
	3-6	03	400	X	X	400	X	X	X	241	X	X	241	X	X	X	27	6	4
	6-12	04	567	X	X	X	567	X	X	336	X	X	X	336	X	X	22	12	4
	12-24	05	444	X	X	X	X	444	X	309	X	X	X	X	309	X	X	10	4
	pow. 24	06	233	X	X	X	X	X	233	153	X	X	X	X	X	153	X	41	19
Wiek	18-24	07	625	143	190	96	106	70	20	366	77	100	52	69	53	15	153	2	0
	25-34	08	780	157	161	122	172	126	42	508	84	102	74	115	97	36	14	27	16
	35-44	09	521	89	135	68	92	89	48	366	60	87	50	60	71	38	8	20	8
	45-54	10	580	98	128	66	130	94	64	354	55	87	38	71	60	43	2	21	9
	55-59	11	256	41	35	44	54	45	37	133	20	16	27	21	28	21	0	11	4
60-64 lata	12	77	6	12	4	13	20	22	X	X	X	X	X	X	X	0	6	1	
Wykształcenie	Wyższe	13	292	59	62	60	56	43	12	200	36	41	42	39	32	10	47	12	6
	policealne i średnie zawodowe	14	691	123	180	106	131	104	47	455	80	112	65	91	73	34	71	16	9
	średnie ogólnokształcące	15	270	56	59	41	64	36	14	193	36	38	29	50	29	11	17	5	3
	zasadnicze zawodowe	16	696	143	141	101	119	115	77	389	73	77	60	63	74	42	31	24	7
	gimnazjalne i poniżej	17	890	153	219	92	197	146	83	490	71	124	45	93	101	56	11	30	13
Staż pracy ogółem	do 1 roku	18	571	100	148	66	108	98	51	388	59	99	47	74	70	39	33	11	5
	1-5	19	653	132	154	112	123	97	35	403	73	97	64	72	69	28	25	9	5
	5-10	20	371	66	90	49	72	55	39	233	40	57	29	40	39	28	4	5	1
	10-20	21	364	70	85	50	74	60	25	217	47	43	27	42	42	16	2	10	5
	20-30	22	266	54	39	39	59	43	32	107	21	15	21	23	19	8	0	4	1
	30 lat i więcej	23	66	9	10	15	16	10	6	23	3	2	9	4	4	1	0	0	0
	bez stażu	24	548	103	135	69	115	81	45	356	53	79	44	81	66	33	113	46	21
Ogółem	25	2839	534	661	400	567	444	233	1727	296	392	241	336	309	153	177	87	38	

2. Bezrobotni będący w szczególnej sytuacji na rynku pracy
2.1. Ogółem

Wyszczególnienie			Liczba bezrobotnych będących w szczególnej sytuacji na rynku pracy razem	z rubryki 1										
				do 25 roku życia	długotrwale	pow. 50 roku życia	bez kwalifikacji zawodowych	bez doświadczenia zawodowego	bez wykształcenia średniego	samotnie wychowujący co najmniej jedno dziecko do 18 roku życia	którzy po odbyciu kary pozbawienia wolności nie podjęli zatrudnienia	niepełnosprawni	po zakończeniu realizacji kontraktu socjalnego	
0			1	2	3	4	5	6	7	8	9	10	11	
Czas pozostawania bez pracy w miesiącach	do 1	26	468	143	122	106	121	140	296	59	14	43	0	
	1–3	27	579	190	191	111	171	190	360	68	11	50	0	
	3–6	28	338	96	98	84	84	97	193	41	6	38	0	
	6–12	29	498	106	240	152	152	147	316	67	8	62	0	
	12–24	30	444	70	443	120	113	116	261	89	9	67	0	
	pow. 24	31	230	20	223	94	65	57	160	36	2	70	0	
Wiek	18–24	32	625	625	192	X	234	419	281	74	5	19	0	
	25–34	33	607	X	350	X	125	216	315	143	12	47	0	
	35–44	34	442	X	248	X	113	54	340	98	9	66	0	
	45–54	35	550	X	326	X	142	32	409	36	17	118	0	
	55–59	36	256	X	144	X	74	19	182	8	4	63	0	
	60–64 lata	37	75	X	57	X	18	7	58	1	3	17	0	
Wykształcenie	wyższe	38	199	54	108	19	0	95	X	12	0	7	0	
	policealne i średnie zawodowe	39	541	189	282	143	22	202	X	69	3	56	0	
	średnie ogólnokształcące	40	231	101	104	24	127	107	X	32	0	17	0	
	zasadnicze zawodowe	41	696	104	358	186	26	109	696	91	15	112	0	
	gimnazjalne i poniżej	42	890	177	465	295	531	234	890	156	32	138	0	
Staż pracy ogółem	do 1 roku	43	534	163	330	94	178	199	315	92	16	55	0	
	1–5	44	541	131	283	53	128	X	352	100	7	48	0	
	5–10	45	292	3	161	48	58	X	194	46	4	45	0	
	10–20	46	323	X	168	155	74	X	245	27	4	67	0	
	20–30	47	253	X	121	217	45	X	176	7	3	60	0	
	30 lat i więcej	48	66	X	18	66	17	X	40	1	0	9	0	
	bez stażu	49	548	328	236	34	206	548	264	87	16	46	0	
Ogółem			50	2557	625	1317	667	706	747	1536	360	50	330	0

2.2. Kobiety

Wyszczególnienie			Liczba bezrobotnych kobiet będących w szczególnej sytuacji na rynku pracy razem	z rubryki 1										
				do 25 roku życia	długotrwale	pow. 50 roku życia	bez kwalifikacji zawodowych	bez doświadczenia zawodowego	bez wykształcenia średniego	samotnie wychowujące co najmniej jedno dziecko do 18 roku życia	które po odbyciu kary pozbawienia wolności nie podjęły zatrudnienia	niepełnosprawne	które nie podjęły zatrudnienia po urodzeniu dziecka	po zakończeniu realizacji kontraktu socjalnego
0			1	2	3	4	5	6	7	8	9	10	11	12
Czas pozostawania bez pracy w miesiącach	do 1	51	255	77	79	54	68	74	144	43	1	18	29	0
	1–3	52	338	100	128	57	116	114	201	61	2	24	57	0
	3–6	53	200	52	68	51	55	61	105	36	0	21	30	0
	6–12	54	287	69	153	65	95	104	156	62	0	31	55	0
	12–24	55	309	53	309	59	89	90	175	84	2	32	88	0
	pow. 24	56	151	15	150	43	48	43	98	34	0	35	45	0
Wiek	18–24	57	366	366	144	X	152	261	147	70	0	8	68	0
	25–34	58	399	X	266	X	89	145	181	127	2	23	120	0
	35–44	59	311	X	187	X	86	45	230	87	0	37	81	0
	45–54	60	331	X	207	X	93	21	229	30	3	62	30	0
	55–59	61	133	X	83	X	51	14	92	6	0	31	5	0
Wykształcenie	wyższe	62	140	43	79	4	0	66	X	10	0	5	15	0
	policealne i średnie zawodowe	63	350	110	204	86	17	121	X	66	1	28	48	0
	średnie ogólnokształcące	64	171	66	81	19	94	71	X	30	0	12	32	0
	zasadnicze zawodowe	65	389	40	225	85	19	67	389	77	2	54	68	0
	gimnazjalne i poniżej	66	490	107	298	135	341	161	490	137	2	62	141	0
Staż pracy ogółem	do 1 roku	67	364	98	246	60	135	130	211	88	3	30	95	0
	1–5	68	328	59	198	26	85	X	189	86	0	25	62	0
	5–10	69	180	2	103	31	37	X	105	41	0	20	19	0
	10–20	70	189	X	104	84	46	X	132	21	1	38	5	0
	20–30	71	100	X	49	85	22	X	57	6	0	18	0	0
	30 lat i więcej	72	23	X	6	23	7	X	10	0	0	1	0	0
	bez stażu	73	356	207	181	20	139	356	175	78	1	29	123	0
Ogółem	74	1540	366	887	329	471	486	879	320	5	161	304	0	