



URZĄD PRACY

POWIATOWY URZĄD PRACY
w Giżycku
ul. Gdańska 11
www.gizycko.pup.gov.pl

***Analiza lokalnego rynku pracy
powiatu giżyckiego
w sierpniu 2011 roku***

1. Poziom i dynamika bezrobocia w powiecie giżyckim

Według stanu na koniec sierpnia 2011 roku w powiecie giżyckim zarejestrowanych było 2616 bezrobotnych, w tym 1579 kobiet. Liczba bezrobotnych zmniejszyła się o 9,9% w porównaniu ze stanem na koniec analogicznego okresu ubiegłego roku. Analizując dane dotyczące osób pozostających bez pracy, do danych z końca poprzedniego miesiąca, obserwujemy minimalny wzrost bezrobocia o 1 osobę. Stopa bezrobocia na koniec lipca br. (aktualnie dostępna) w powiecie giżyckim według danych GUS wynosiła **13,8%** ludności aktywnej zawodowo, tj. o 1,4 pkt. proc. mniej niż w końcu lipca ubiegłego roku (kraj–11,7%, województwo–18,4%, podregion ełcki¹–21,8%).

Wykres 1. Stopa bezrobocia [%] w powiecie giżyckim

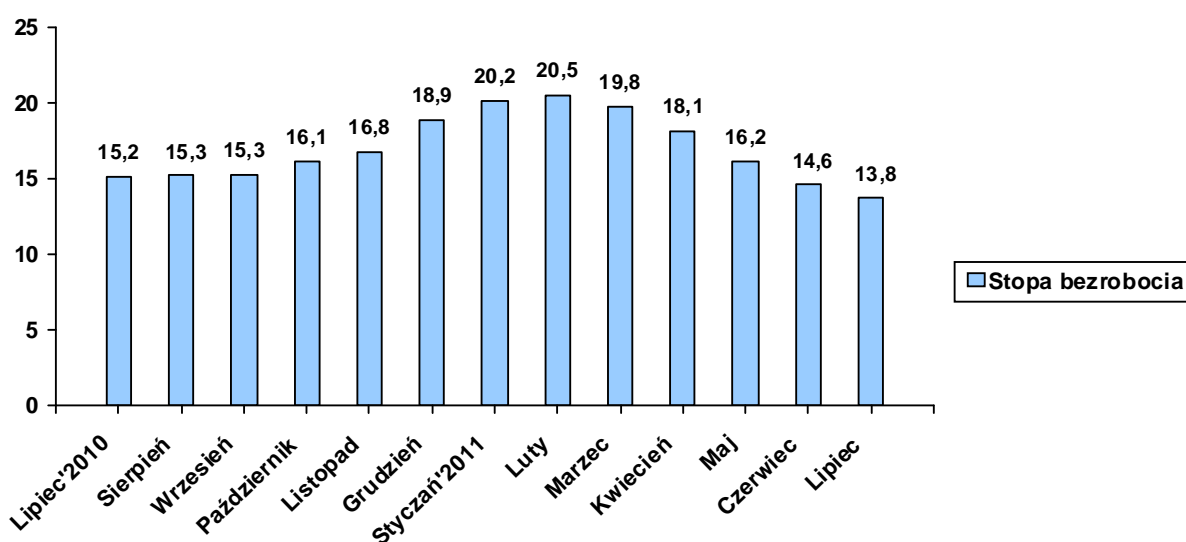


Tabela 1. Bezrobotni zarejestrowani w poszczególnych gminach powiatu giżyckiego

Gmina	Liczba bezrobotnych w końcu sierpnia 2011	W tym z prawem do zasiłku
<i>Giżycko m.</i>	1333	216
<i>Giżycko gm.</i>	351	41
<i>Ryn</i>	276	41
<i>Wydminy</i>	327	52
<i>Miłki</i>	207	20
<i>Kruklanki</i>	122	17
RAZEM	2616	387

¹ W skład podregionu wchodzi powiaty: ełcki, giżycki, olecki, piski, gołdapski i węgorzewski.

W omawianym miesiącu zarejestrowało się 395 bezrobotnych, natomiast ewidencję urzędu opuściły 394 osoby. Napływ do bezrobocia był o 0,3% wyższy od odpływu.

Podstawowym składnikiem napływu były ponowne rejestracje: 331 osób zarejestrowało się po raz kolejny (83,8% ogółu nowo zarejestrowanych). Natomiast rejestrujących się po raz pierwszy było – 64, tj. 16,2% rejestrujących się.

Wśród osób wyłączonych z ewidencji najliczniejszą grupę stanowili bezrobotni wykreśleni z innych powodów niż podjęcie pracy – 277 osób, tj. 70,3% ogółu osób wyłączonych z ewidencji w omawianym miesiącu.

Tabela 2. Napływ i odpływ z bezrobocia

Wyszczególnienie	Nowa rejestracja	Wyłączeni z ewidencji	z tego	
			Podjęcie pracy	Inne powody
Sierpień 2010	522	514	235	279
Wrzesień	617	599	219	380
Październik	698	532	219	313
Listopad	569	385	150	235
Grudzień	820	337	128	209
Styczeń 2011	643	273	134	139
Luty	363	291	145	146
Marzec	396	569	215	354
Kwiecień	307	715	326	389
Maj	297	753	372	381
Czerwiec	288	653	282	371
Lipiec	342	522	222	300
Sierpień	395	394	117	277

Wykres 2. Napływ i odpływ z bezrobocia

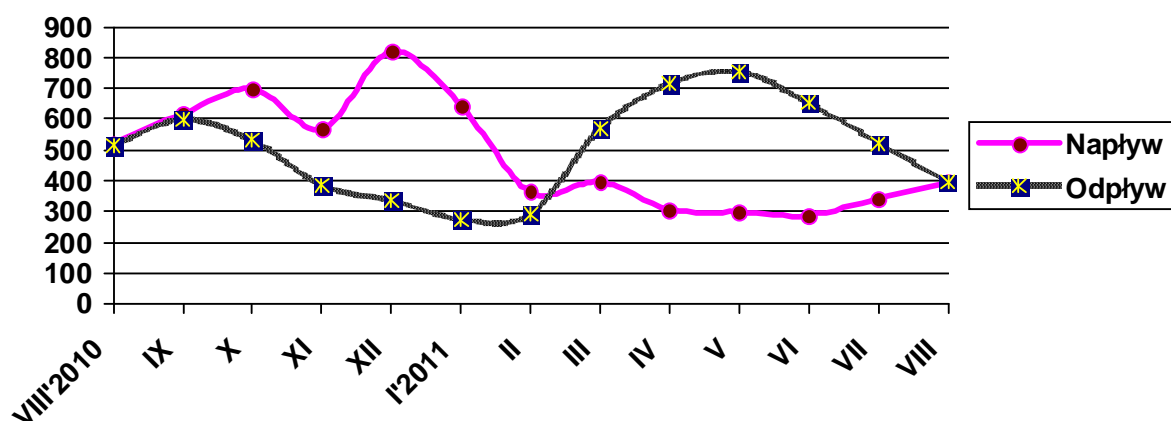


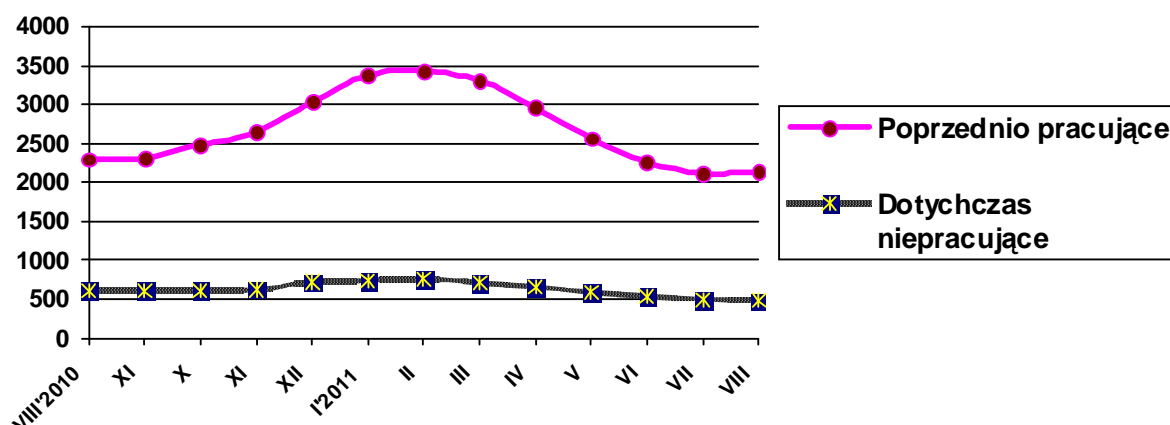
Tabela 3. Porównanie bezrobocia w okresie sprawozdawczym 2010- 2011

Gmina	Liczba bezrobotnych w końcu sierpnia 2010 roku	% udział w ogólnej liczbie zarejestrowanych	Liczba bezrobotnych w końcu sierpnia 2011 roku	% udział w ogólnej liczbie zarejestrowanych	[+/-] wskaźnik zmian w pkt proc.
Giżycko m.	1452	50,0	1333	51,0	+1,0
Giżycko gm.	401	13,8	351	13,4	- 0,4
Ryn	315	10,9	276	10,6	- 0,3
Wydminy	352	12,1	327	12,5	+0,4
Miłki	242	8,3	207	7,9	- 0,4
Kruklanki	142	4,9	122	4,7	- 0,2
RAZEM	2904		2616		

2. Struktura bezrobocia /załącznik 1/

Struktura bezrobotnych (pracujący przed rejestracją i dotychczas nie pracujący) oraz ich udział w ogólnej liczbie zarejestrowanych- uległy zmianie w porównaniu ze stanem na koniec sierpnia ubiegłego roku. W końcu omawianego miesiąca udział pracujących przed nabyciem statusu bezrobotnego, w ogólnej liczbie zarejestrowanych bezrobotnych, wynosił 81,6% (nastąpił wzrost o 2,5 pkt proc. w porównaniu ze stanem z końca sierpnia 2010). Bezrobotni, którzy dotychczas nie pracowali, stanowili 18,4% ogółu zarejestrowanych.

Wykres 3 Pracujący i niepracujący w ogólnej liczbie bezrobotnych wg stanu na koniec poszczególnych miesięcy



2.1. Bezrobotni bez prawa do zasiłku

Spośród bezrobotnych rejestrujących się w sierpniu br. – 326 osób nie posiadało prawa do zasiłku, tj. 82,5% napływu do bezrobocia. Na koniec omawianego okresu w rejestrach urzędu pozostawało 2229 bezrobotnych bez prawa do pobierania zasiłku, którzy stanowili 85,2% ogółu bezrobotnych. W porównaniu z sierpniem 2010r. udział tej populacji w ogólnej liczbie bezrobotnych zwiększył się o 5,8 pkt proc.

2.2. Bezrobotne kobiety

Kobiety wpisane do ewidencji urzędu pracy w sierpniu br. w liczbie 216, stanowiły 54,7% ogółu nowo zarejestrowanych bezrobotnych. W końcu omawianego okresu liczba zarejestrowanych kobiet wynosiła 1579, stanowiąc 60,3% ogółu zarejestrowanych bezrobotnych, tj. o 4,0 pkt proc. więcej niż w końcu sierpnia 2010 roku.

Tabela 4. Bezrobocie wśród kobiet

Gmina	Liczba bezrobotnych kobiet w końcu sierpnia 2011	W tym z prawem do zasiłku
<i>Giżycko m.</i>	826	131
<i>Giżycko gm.</i>	213	15
<i>Ryn</i>	158	20
<i>Wydminy</i>	183	20
<i>Miłki</i>	125	12
<i>Kruklanki</i>	74	6
RAZEM	1579	204

2.3. Mieszkańcy wsi

W sierpniu br. zarejestrowały się 184 osoby zamieszkałe na wsi, tj. 46,6% ogólnego napływu bezrobotnych do rejestracji. W końcu omawianego miesiąca w ewidencji bezrobotnych znajdowało się 1149 osób z terenów wiejskich, które stanowiły 43,9% ogółu zarejestrowanych. W odniesieniu do stanu z końca sierpnia 2010 roku- udział tej grupy w ogólnej liczbie bezrobotnych zmniejszył się o 0,5 pkt proc.

2.4. Bezrobotni zwolnieni z przyczyn dotyczących zakładu pracy

W wyniku zwolnień z przyczyn dotyczących zakładu pracy, w omawianym miesiącu do rejestracji zgłosiły się 3 osoby bezrobotne. Na koniec omawianego miesiąca w ewidencji urzędu

pozostawały 62 osoby zwolnione z przyczyn dotyczących zakładu pracy, które stanowiły 2,4% ogółu zarejestrowanych, tj. o 0,3 pkt proc. więcej niż w analogicznym okresie 2010 roku.

W omawianym miesiącu zgłoszono 1 zapowiedź zwolnień grupowych- pochodzącą z sektora prywatnego. W jej wyniku zatrudnienie utraci z początkiem października br. - 1 osoba.

2.5. Poszukujący pracy

Na koniec omawianego okresu w rejestrach urzędu pozostawały 102 osoby poszukujące pracy (w tym 46 kobiet, tj. 45,1%), co oznacza, że w porównaniu z końcem sierpnia ubiegłego roku ich liczba zmniejszyła się o 15,7%.

2.6. OSOBY W SZCZEGÓLNEJ SYTUACJI NA RYNKU PRACY

Tabela 5.

Wyszczególnienie		Bezrobotni zarejestrowani		Bezrobotni, którzy podjęli pracę		Bezrobotni zarejestrowani			
		w miesiącu sprawozdawczym		w końcu mies. sprawozdawczego		ogółem		w tym z prawem do zasiłku	
		razem	kobiety	razem	kobiety	razem	kobiety	razem	kobiety
0		1	2	3	4	5	6	7	8
Ogółem (w. 02+04)	01	395	216	117	52	2616	1579	387	204
Osoby w szczególnej sytuacji na rynku pracy (z ogółem)									
Osoby będące w szczególnej sytuacji na rynku pracy	02	421	231	108	45	2338	1391	280	133
Do 25 roku życia	03	103	54	22	8	505	298	21	7
Długotrwale bezrobotne	04	168	100	44	25	1243	822	5	1
Kobiety, które nie podjęły zatrudnienia po urodzeniu dziecka	05	X	33	X	6	X	289	X	6
Powyżej 50 roku życia	06	73	37	19	4	647	318	140	62
Bez kwalifikacji zawodowych	08	110	63	18	5	658	422	66	36
Bez doświadczenia zawodowego	09	109	70	22	6	662	451	1	0
Bez wykształcenia średniego	10	227	105	66	18	1446	765	187	68
Samotnie wychowujące co najmniej jedno dziecko do 18 roku życia	11	39	34	12	10	321	294	29	26
Które po odbyciu kary pozbawienia wolności nie podjęły zatrudnienia	12	12	1	2	0	51	6	3	1
Niepełnosprawni	13	38	23	9	6	300	157	31	15

2.6.1. Bezrobotni do 25 roku życia

W końcu sierpnia br. w ewidencji urzędu pracy pozostawało 505 osób bezrobotnych do 25 roku życia, które stanowiły 19,3% ogółu zarejestrowanych. Porównując dane rok do roku, obserwujemy spadek w tej grupie bezrobotnych o 17,9%. W omawianym miesiącu napływ w tej

grupie bezrobotnych wyniósł 103 osoby, z których po raz pierwszy zarejestrowało się 47 osób (45,6% ogółu napływu w tej grupie bezrobotnych). W tym samym okresie z ewidencji bezrobotnych wyłączono 108 osób, w tym:

- ❑ Podjęcie pracy – 22 osoby
- ❑ Rozpoczęcie szkolenia- 1
- ❑ Rozpoczęcie stażu – 19
- ❑ Rozpoczęcie pracy społecznie użytecznej - 1
- ❑ Odmowa przyjęcia propozycji odpowiedniego zatrudnienia – 9
- ❑ Niepotwierdzenie gotowości do pracy- 48

2.6.2. Bezrobotni długotrwale

W końcu sierpnia br. w ewidencji urzędu pracy pozostawały 1243 osoby długotrwale bezrobotnych, które stanowiły 47,5% ogółu zarejestrowanych. Oznacza, to spadek o 1,6% w porównaniu ze stanem na koniec sierpnia 2010 roku. W miesiącu sprawozdawczym do rejestracji zgłosiło się 168 osób, które stanowiły 42,5% ogólnego napływu osób bezrobotnych w omawianym miesiącu. W tym samym okresie z ewidencji bezrobotnych wyłączono 158 osób długotrwale bezrobotnych, w tym:

- ❑ Podjęcie pracy – 44 osoby
- ❑ Rozpoczęcie pracy społecznie użytecznej - 4
- ❑ Odmowa przyjęcia propozycji odpowiedniego zatrudnienia – 12
- ❑ Niepotwierdzenie gotowości do pracy- 62

2.6.3. Bezrobotni powyżej 50 roku życia

W końcu omawianego miesiąca w ewidencji urzędu pracy pozostawało 647 osób w wieku powyżej 50 lat, co stanowiło 24,7% ogółu zarejestrowanych. Oznacza to spadek tej populacji bezrobotnych w porównaniu z końcem sierpnia 2010 roku o 0,5%. Napływ do omawianej grupy bezrobotnych wyniósł 73 osoby, które stanowiły 18,5% ogólnego napływu bezrobotnych do rejestracji. W tym samym okresie z ewidencji bezrobotnych wyłączono 72 osoby bezrobotne w wieku powyżej 50 lat, w tym:

- ❑ Podjęcie pracy – 19 osób
- ❑ Rozpoczęcie stażu- 1
- ❑ Rozpoczęcie pracy społecznie użytecznej - 2
- ❑ Odmowa przyjęcia propozycji odpowiedniego zatrudnienia – 8
- ❑ Niepotwierdzenie gotowości do pracy- 22

2.6.4. Bezrobotni bez kwalifikacji zawodowych

Osoby nie posiadające kwalifikacji zawodowych na koniec sierpnia br. były zarejestrowane w liczbie 658, stanowiąc 24,8% ogółu zarejestrowanych. Oznacza to wzrost o 3,3% w porównaniu do danych z końca sierpnia ubiegłego roku. W omawianym miesiącu zarejestrowało się 110 osób bez kwalifikacji. Ewidencję opuściło z powodu podjęcia pracy – 18 osób z omawianej grupy bezrobotnych.

2.6.5. Osoby niepełnosprawne

W sierpniu br. w urzędzie zarejestrowało się 38 osób niepełnosprawnych bezrobotnych tj. 9,6% ogólnej liczby rejestrujących się. Natomiast ewidencję opuściło z powodu podjęcia pracy 9 osób. Na koniec omawianego miesiąca zarejestrowanych było 300 osób niepełnosprawnych- bezrobotnych (tj. 11,5% ogółu bezrobotnych) oraz 80 niepełnosprawnych poszukujących pracy i nie pozostających w zatrudnieniu (w końcu sierpnia ubiegłego roku odpowiednio: –269, –87). Wśród niepełnosprawnych bezrobotnych – prawa do zasiłku nie posiadały 274 osoby, które stanowiły 90,7% tej grupy bezrobotnych.

3. AKTYWIZACJA ZAWODOWA BEZROBOTNYCH

3.1. Roboty publiczne (Tabela 6.)

Źródła finansowania	Skierowani do robót publicznych		Ukończyli udział w robotach publicznych		Przerwali udział w 2011 roku	Pozostający w zatrudnieniu przy robotach publicznych na koniec miesiąca sprawozdawczego (w tym osoby przechodzące z 2010 roku)
	W miesiącu sprawozdawczym	Ogółem w 2011 roku	W miesiącu sprawozdawczym	Ogółem w 2011 roku		
FP	1	1	0	0	0	1
Razem	1	1	0	0	0	1

3.2. Prace interwencyjne (Tabela 7.)

Źródła finansowania	Skierowani do prac interwencyjnych		Ukończyli udział w pracach interwencyjnych		Przerwali udział w 2011 roku	Pozostający w zatrudnieniu przy pracach interwencyjnych na koniec miesiąca sprawozdawczego (w tym osoby przechodzące z 2010 roku)
	W miesiącu sprawozdawczym	Ogółem w 2011 roku	W miesiącu sprawozdawczym	Ogółem w 2011 roku		
FP	1	38	18	77	5	67
PO KL 6.1.3	0	22	0	9	3	19
Razem	1	60	18	86	8	86

3.3. Refundacja pracodawcy kosztów wyposażenia lub doposażenia stanowiska pracy /dotacje/ (Tabela 8.)

Źródła finansowania	Ilość podpisanych umów		Skierowani bezrobotni	
	W miesiącu sprawozdawczym	W 2011 roku	W miesiącu sprawozdawczym	W 2011 roku
FP	1	18	7	72
PFRON	0	0	0	1
Razem	1	18	7	73

3.4. Przyznanie jednorazowych środków na rozpoczęcie działalności gospodarczej /dotacje/ (Tabela 9.)

Źródła finansowania	Ilość udzielonych dotacji w omawianym miesiącu	Ilość udzielonych dotacji w 2011 roku
FP	0	9
PFRON	0	2
PO KL 6.1.3	0	9
Razem	0	20

3.5. Staże (Tabela 10.)

Źródła finansowania	Skierowani do odbycia stażu		Ukończyli odbywanie stażu		Przerwali udział w 2011 roku	Odbywający staż na koniec miesiąca sprawozdawczego (w tym osoby przechodzące z 2010 roku)
	W miesiącu sprawozdawczym	Ogółem w 2011 roku	W miesiącu sprawozdawczym	Ogółem w 2011 roku		
FP	24	31	0	74	7	30
PO KL 6.1.3	2	129	0	0	15	114
Razem	26	160	0	74	22	144

3.6. Przygotowania zawodowe dorosłych (Tabela 11.)

Źródła finansowania	Skierowani na przygotowanie zawodowe		Ukończyli udział w przygotowaniu zawodowym		Przerwali udział w 2011 roku	Kontynuujący przygotowanie zawodowe na koniec miesiąca sprawozdawczego (w tym osoby przechodzące z 2010 roku)
	W miesiącu sprawozdawczym	Ogółem w 2011 roku	W miesiącu sprawozdawczym	Ogółem w 2011 roku		
FP	0	8	0	3	2	15
Razem	0	8	0	3	2	15

3.7. Szkolenia

W omawianym okresie szkolenie zorganizowano 2 szkolenia, na które skierowano 2 bezrobotnych. Na koniec omawianego okresu szkolenia kontynuowało 12 osób. W sierpniu z bezrobotnych, którzy w ostatnich 12 miesiącach ukończyli szkolenia – zatrudnienie uzyskało 5 osób.

(Tabela 12.)

Źródła finansowania	Skierowani na szkolenie		Ukończyli udział w szkoleniu		Przerwali udział w 2011 roku	Kontynuujący przygotowanie zawodowe na koniec miesiąca sprawozdawczego (w tym osoby przechodzące z 2010 roku)
	W miesiącu sprawozdawczym	Ogółem w 2011 roku	W miesiącu sprawozdawczym	Ogółem w 2011 roku		
FP	0	18	1	21	0	0
PO KL 6.1.3	2	44	0	30	2	12
Razem	2	62	1	51	2	12

Tabela 13. Kierunki szkoleń rozpoczętych w miesiącu sprawozdawczym

Kierunki szkoleń	Liczba osób
Pracownik fizycznej ochrony osób i mienia z licencją I stopnia	1
Spawanie blach i rur spoinami pachwinowymi metodą MAG- 135	1
Razem	2

3.8. Prace społecznie użyteczne (Tabela 14.)

Źródła finansowania	Skierowani do PSU		Ukończyli udział		Przerwali udział w 2011 roku	Kontynuujący zatrudnienie na koniec miesiąca sprawozdawczego
	W miesiącu sprawozdawczym	Ogółem w 2011 roku	W miesiącu sprawozdawczym	Ogółem w 2011 roku		
FP	5	74	0	0	22	52
Razem	5	74	0	0	22	52

3.9. Aktywizacja osób bezrobotnych w 2010 roku przy udziale środków Europejskiego Funduszu Społecznego w ramach Programu Operacyjnego Kapitał Ludzki (PO KL 2007-2013)

Poddziałanie 6.1.3 „Praca- najlepszy wybór” – realizowany od stycznia 2008 roku.

Celem projektu jest poprawa zdolności do zatrudnienia oraz podnoszenie poziomu aktywności zawodowej osób bezrobotnych z powiatu giżyckiego. W projekcie oferujemy poradnictwo zawodowe i pośrednictwo pracy, szkolenia, staże, przygotowanie zawodowe w miejscu pracy, prace interwencyjne oraz dotacje na rozpoczęcie działalności gospodarczej.

(Tabela 15.)

W miesiącu sprawozdawczym	Forma wsparcia	Skierowani bezrobotni (ogółem)	Wybrane kategorie bezrobotnych w szczególnej sytuacji na rynku pracy (z kolumny ogółem)			
			Do 25 roku życia	Długotrwale bezrobotne	Powyżej 50 roku życia	Niepełnosprawni
	Szkolenia	2	1	0	0	0
	Staż	2	2	0	0	0
	Prace interwencyjne	0	0	0	0	0
	Dotacje	0	0	0	0	0
	RAZEM	4	3	0	0	0
Stan w końcu miesiąca sprawozdawczego	Szkolenia	12	5	8	1	0
	Staż	114	73	11	3	6
	Prace interwencyjne	19	3	9	12	2
	Dotacje	9	3	0	1	0
	RAZEM	154	84	28	17	8

4. Pośrednictwo pracy

4.1. Oferty pracy²

W omawianym miesiącu w urzędzie pracy zgłoszono i pozyskano 87 wolnych miejsc pracy i miejsca aktywizacji zawodowej, co w porównaniu z analogicznym okresem 2010 roku – oznacza spadek 46,0%. Z sektora publicznego zgłoszono 21 ofert pracy, co stanowiło 24,1%

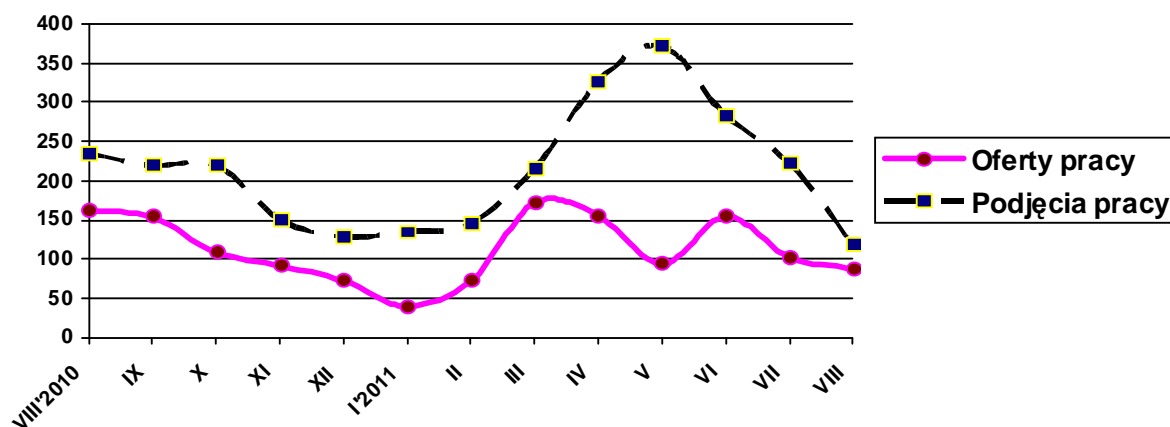
² Oferty pracy są to zgłoszone przez pracodawców oraz pozyskane przez PUP wolne miejsca zatrudnienia lub innej pracy zarobkowej oraz miejsca aktywizacji zawodowej (m. in. stażu, przygotowania zawodowego dorosłych, prac społecznie użytecznych).

ogólnej ich liczby. W omawianym miesiącu na jedną ofertę pracy przypadało ok. 30 bezrobotnych. Przyjęcia propozycji odpowiedniej pracy lub innej formy pomocy bez uzasadnionej przyczyny – odmówiło 41 osób bezrobotnych.

Tabela 16. Napływ ofert pracy w poszczególnych miesiącach a podjęcia pracy przez bezrobotnych

Wyszczególnienie	Napływ ofert pracy	Podjęcia pracy przez bezrobotnych
Sierpień 2010	161	235
Wrzesień	154	219
Październik	108	219
Listopad	91	150
Grudzień	72	128
Styczeń 2011	39	134
Luty	72	145
Marzec	172	215
Kwiecień	155	326
Maj	93	372
Czerwiec	154	282
Lipiec	102	222
Sierpień	87	117

Wykres 3. Napływ ofert pracy a podjęcia pracy



W sierpniu br. pośrednicy pracy odwiedzili 40 pracodawców z terenu powiatu giżyckiego (w tym 10 nowych podmiotów gospodarczych), w ich wyniku pozyskali 23 wolne miejsca pracy.

Załącznik 1

BEZROBOTNI WEDŁUG CZASU POZOSTAWANIA BEZ PRACY, WIEKU, POZIOMU WYKSZTAŁCENIA I STAŻU PRACY**1. Bezrobotni ogółem**

Wyszczególnienie		Liczba bezrobotnych razem	z tego według czasu pozostawania bez pracy w miesiącach						Liczba bezrobotnych kobiet razem	z tego według czasu pozostawania bez pracy w miesiącach						Bezrobotni w okresie do 12 miesięcy od dnia ukończenia nauki razem	Liczba poszukujących pracy		
			do 1	1-3	3-6	6-12	12-24	pow. 24		do 1	1-3	3-6	6-12	12-24	pow. 24		razem	kobiety	
0		1	2	3	4	5	6	7	8	9	10	11	12	13	14	15	16	17	
Czas pozostawania bez pracy w miesiącach	do 1	01	346	346	X	X	X	X	X	198	198	X	X	X	X	X	32	11	7
	1-3	02	435	X	435	X	X	X	X	251	X	251	X	X	X	X	36	7	4
	3-6	03	402	X	X	402	X	X	X	228	X	X	228	X	X	X	10	5	2
	6-12	04	826	X	X	X	826	X	X	485	X	X	X	485	X	X	13	21	7
	12-24	05	391	X	X	X	X	391	X	274	X	X	X	X	274	X	X	14	8
	pow. 24	06	216	X	X	X	X	X	216	143	X	X	X	X	X	143	X	44	18
Wiek	18-24	07	505	93	107	78	150	59	18	298	51	52	46	91	44	14	70	3	0
	25-34	08	756	87	139	135	237	119	39	497	48	84	81	157	93	34	12	33	20
	35-44	09	486	73	75	73	152	72	41	330	47	51	49	93	54	36	8	20	10
	45-54	10	553	67	74	76	187	86	63	333	42	46	36	112	58	39	1	27	11
	55-59	11	242	20	35	35	73	44	35	121	10	18	16	32	25	20	0	11	4
	60-64 lata	12	74	6	5	5	27	11	20	X	X	X	X	X	X	X	0	8	1
Wykształcenie	Wyższe	13	267	31	74	48	65	42	7	194	26	52	33	45	33	5	32	15	7
	policjalne i średnie zawodowe	14	629	87	125	84	203	83	47	414	53	76	54	133	64	34	31	15	9
	średnie ogólnokształcące	15	274	33	42	56	98	31	14	206	24	28	44	73	26	11	10	14	9
	zasadnicze zawodowe	16	634	81	101	88	193	105	66	333	35	50	46	102	62	38	12	24	6
	gimnazjalne i poniżej	17	812	114	93	126	267	130	82	432	60	45	51	132	89	55	6	34	15
Staż pracy ogółem	do 1 roku	18	512	76	71	57	179	81	48	351	55	48	37	113	64	34	11	15	7
	1-5	19	592	82	118	101	173	84	34	349	40	66	56	102	58	27	21	8	4
	5-10	20	369	60	52	60	107	55	35	225	36	32	33	65	31	28	3	6	2
	10-20	21	332	35	56	53	118	46	24	186	16	25	27	69	34	15	1	12	6
	20-30	22	258	21	48	35	81	44	29	115	6	28	20	34	21	6	0	3	1
	30 lat i więcej	23	71	6	13	17	23	7	5	27	3	8	4	7	5	0	0	0	0
	bez stażu	24	482	66	77	79	145	74	41	326	42	44	51	95	61	33	55	58	26
Ogółem	25	2616	346	435	402	826	391	216	1579	198	251	228	485	274	143	91	102	46	

2. Bezrobotni będący w szczególnej sytuacji na rynku pracy

2.1. Ogółem

Wyszczególnienie			Liczba bezrobotnych będących w szczególnej sytuacji na rynku pracy razem	z rubryki 1									
				do 25 roku życia	długotrwale	pow. 50 roku życia	bez kwalifikacji zawodowych	bez doświadczenia zawodowego	bez wykształcenia średniego	samotnie wychowujący co najmniej jedno dziecko do 18 roku życia	którzy po odbyciu kary pozbawienia wolności nie podjęli zatrudnienia	niepełnosprawni	po zakończeniu realizacji kontraktu socjalnego
0			1	2	3	4	5	6	7	8	9	10	11
Czas pozostawania bez pracy w miesiącach	do 1	26	299	93	88	60	99	97	195	35	11	22	0
	1–3	27	352	107	86	83	85	106	194	44	6	34	0
	3–6	28	330	78	80	89	97	99	214	40	8	29	0
	6–12	29	753	150	393	219	213	213	460	89	19	82	0
	12–24	30	391	59	390	106	99	96	235	79	6	65	0
	pow. 24	31	213	18	206	90	65	51	148	34	1	68	0
Wiek	18–24	32	505	505	172	X	202	347	234	61	3	15	0
	25–34	33	584	X	338	X	125	209	308	133	9	39	0
	35–44	34	409	X	227	X	108	47	313	79	11	61	0
	45–54	35	524	X	310	X	131	33	369	39	19	112	0
	55–59	36	242	X	143	X	74	19	169	8	6	57	0
	60–64 lata	37	74	X	53	X	18	7	52	1	3	16	0
Wykształcenie	wyższe	38	168	34	106	16	0	79	X	10	0	8	0
	policealne i średnie zawodowe	39	493	143	270	159	15	161	X	70	3	46	0
	średnie ogólnokształcące	40	231	94	107	27	127	109	X	32	1	14	0
	zasadnicze zawodowe	41	634	89	318	168	29	109	634	73	19	110	0
	gimnazjalne i poniżej	42	812	145	442	277	487	204	812	136	28	122	0
Staż pracy ogółem	do 1 roku	43	478	123	313	90	161	180	283	82	21	57	0
	1–5	44	482	109	256	57	125	X	313	88	10	40	0
	5–10	45	293	3	162	49	66	X	204	45	4	50	0
	10–20	46	287	X	144	133	63	X	209	26	4	52	0
	20–30	47	245	X	125	210	44	X	155	7	3	50	0
	30 lat i więcej	48	71	X	18	70	17	X	43	1	0	7	0
	bez stażu	49	482	270	225	38	182	482	239	72	9	44	0
Ogółem	50	2338	505	1243	647	658	662	1446	321	51	300	0	

2.2. Kobiety

Wyszczególnienie			Liczba bezrobotnych kobiet będących w szczególnej sytuacji na rynku pracy razem	z rubryki 1										
				do 25 roku życia	długotrwale	pow. 50 roku życia	bez kwalifikacji zawodowych	bez doświadczenia zawodowego	bez wykształcenia średniego	samotnie wychowujące co najmniej jedno dziecko do 18 roku życia	które po odbyciu kary pozbawienia wolności nie podjęły zatrudnienia	niepełnosprawne	które nie podjęły zatrudnienia po urodzeniu dziecka	po zakończeniu realizacji kontraktu socjalnego
0			1	2	3	4	5	6	7	8	9	10	11	12
Czas pozostawania bez pracy w miesiącach	do 1	51	169	51	59	32	60	66	95	30	1	13	32	0
	1–3	52	201	52	56	49	52	63	95	41	0	20	27	0
	3–6	53	176	46	53	38	61	65	97	36	0	12	30	0
	6–12	54	430	91	240	101	128	137	234	80	4	47	73	0
	12–24	55	274	44	274	58	72	79	151	74	1	30	84	0
	pow. 24	56	141	14	140	40	49	41	93	33	0	35	43	0
Wiek	18–24	57	298	298	133	X	130	222	118	60	0	7	58	0
	25–34	58	358	X	251	X	86	152	175	121	2	22	129	0
	35–44	59	276	X	167	X	79	41	196	74	1	35	62	0
	45–54	60	311	X	190	X	79	21	200	33	3	61	35	0
	55–59	61	121	X	81	X	48	15	76	6	0	32	5	0
Wykształcenie	wyższe	62	124	29	78	5	0	61	X	9	0	6	16	0
	policealne i średnie zawodowe	63	326	86	190	96	10	100	X	67	1	27	45	0
	średnie ogólnokształcące	64	176	65	88	23	93	75	X	32	1	11	32	0
	zasadnicze zawodowe	65	333	30	195	72	18	66	333	65	1	53	65	0
	gimnazjalne i poniżej	66	432	88	271	122	301	149	432	121	3	60	131	0
Staż pracy ogółem	do 1 roku	67	329	78	229	53	120	125	179	80	3	28	94	0
	1–5	68	275	46	172	29	75	X	151	75	1	22	53	0
	5–10	69	171	2	95	31	40	X	103	43	0	25	21	0
	10–20	70	158	X	90	66	33	X	103	22	1	30	4	0
	20–30	71	105	X	52	88	22	X	52	6	0	17	0	0
	30 lat i więcej	72	27	X	5	27	7	X	10	0	0	3	0	0
	bez stażu	73	326	172	179	24	125	326	167	68	1	32	117	0
Ogółem	74	1391	298	822	318	422	451	765	294	6	157	289	0	