



URZĄD PRACY

POWIATOWY URZĄD PRACY
w Giżycku
ul. Gdańska 11
www.gizycko.pup.gov.pl

***Analiza lokalnego rynku pracy
powiatu giżyckiego
w styczniu 2011 roku***

1. Poziom i dynamika bezrobocia w powiecie giżyckim

Według stanu na koniec stycznia 2011 roku w powiecie giżyckim zarejestrowanych było 4125 bezrobotnych, w tym 2239 kobiet. Liczba bezrobotnych zmniejszyła się o 2,2% w porównaniu ze stanem na koniec analogicznego okresu ubiegłego roku. Analizując dane dotyczące osób pozostających bez pracy, do danych z końca poprzedniego miesiąca, obserwujemy wzrost bezrobocia o 9,9%. Stopa bezrobocia na koniec stycznia br. w powiecie giżyckim według danych GUS wynosiła **20,2%** ludności aktywnej zawodowo, tj. o 0,6 pkt. proc. mniej niż w końcu stycznia ubiegłego roku (kraj–13,0%, województwo–21,1%, podregion ełcki¹–25,8%).

Wykres 1. Stopa bezrobocia [%] w powiecie giżyckim

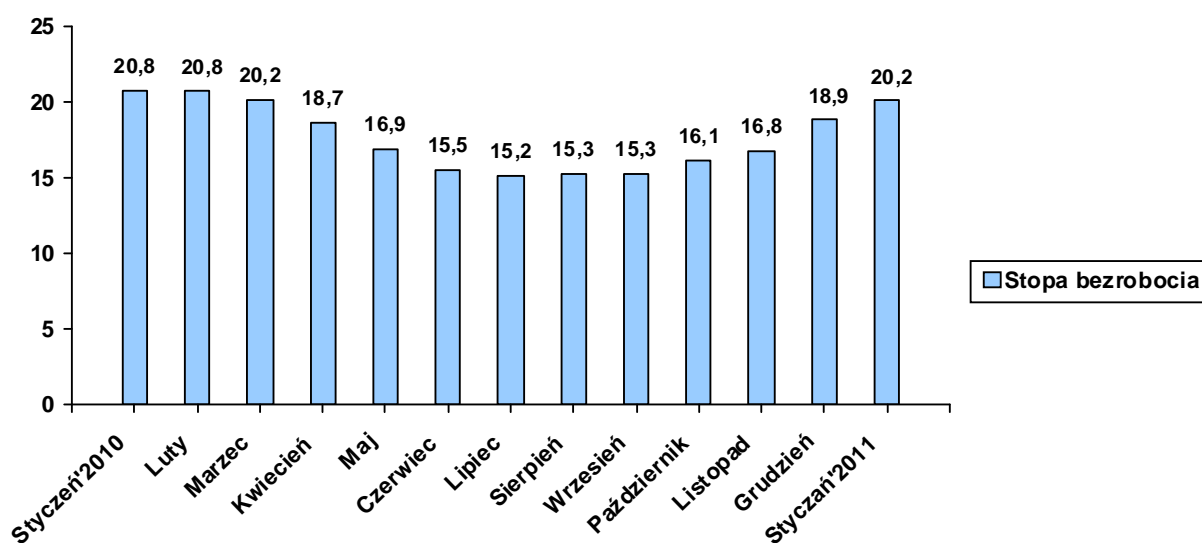


Tabela 1. Bezrobotni zarejestrowani w poszczególnych gminach powiatu giżyckiego

Gmina	Liczba bezrobotnych w końcu stycznia 2011	W tym z prawem do zasiłku
<i>Giżycko m.</i>	2010	421
<i>Giżycko gm.</i>	614	121
<i>Ryn</i>	493	108
<i>Wydminy</i>	482	78
<i>Miłki</i>	317	40
<i>Kruklanki</i>	209	31
RAZEM	4125	799

¹ W skład podregionu wchodzi powiaty: ełcki, giżycki, olecki, piski, gołdapski i węgorzewski.

W omawianym miesiącu zarejestrowało się 643 bezrobotnych, natomiast ewidencję urzędu opuściło 273 osoby. Napływ do bezrobocia był o 135,5% wyższy od odpływu.

Podstawowym składnikiem napływu były ponowne rejestracje: 561 osób zarejestrowało się po raz kolejny (87,3% ogółu nowo zarejestrowanych). Natomiast rejestrujących się po raz pierwszy było – 82, tj. 12,7% rejestrujących się.

Wśród osób wyłączonych z ewidencji najliczniejszą grupę stanowili bezrobotni wykreśleni z innych powodów niż podjęcie pracy – 139 osób, tj. 50,9% ogółu osób wyłączonych z ewidencji w omawianym miesiącu.

Tabela 2. Napływ i odpływ z bezrobocia

Wyszczególnienie	Nowa rejestracja	Wyłączeni z ewidencji	z tego	
			Podjęcie pracy	Inne powody
Styczeń 2010	620	355	142	213
Luty	421	429	133	296
Marzec	469	624	197	427
Kwiecień	472	838	538	300
Maj	394	809	411	398
Czerwiec	428	746	360	386
Lipiec	478	536	253	283
Sierpień	522	514	235	279
Wrzesień	617	599	219	380
Październik	698	532	219	313
Listopad	569	385	150	235
Grudzień	820	337	128	209
Styczeń 2011	643	273	134	139

Wykres 2. Napływ i odpływ z bezrobocia

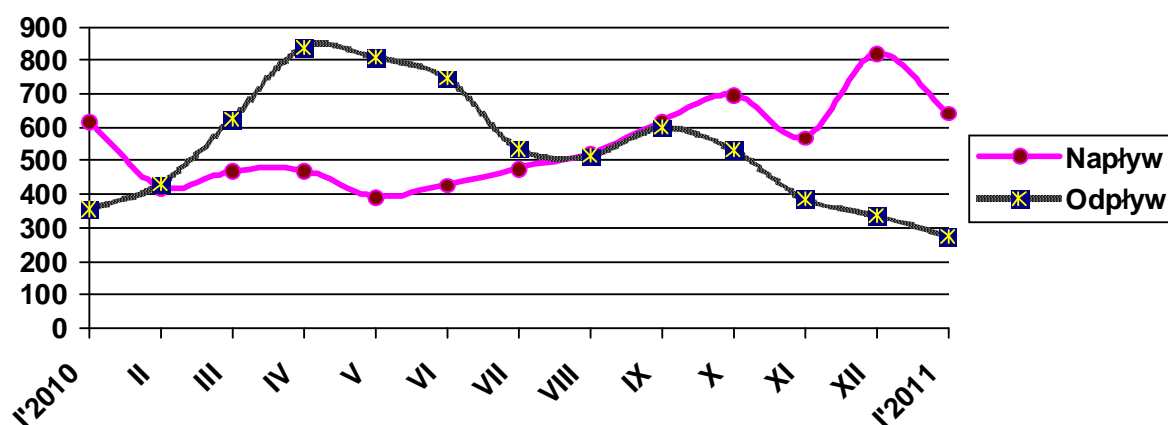


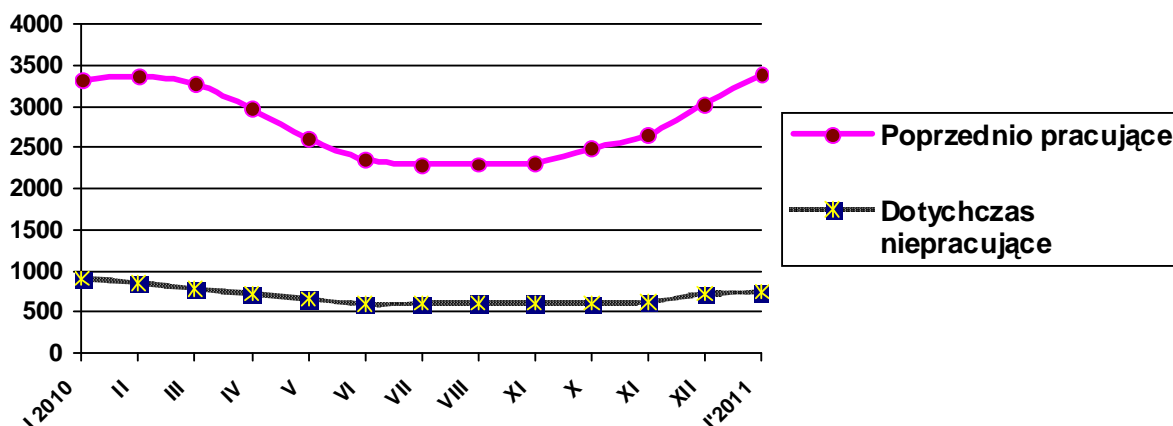
Tabela 3. Porównanie bezrobocia w okresie sprawozdawczym 2010- 2011

Gmina	Liczba bezrobotnych w końcu stycznia 2010 roku	% udział w ogólnej liczbie zarejestrowanych	Liczba bezrobotnych w końcu stycznia 2011 roku	% udział w ogólnej liczbie zarejestrowanych	[+/-] wskaźnik zmian w pkt proc.
Giżycko m.	2023	48,0	2010	48,7	+ 0,7
Giżycko gm.	648	15,4	614	14,9	- 0,5
Ryn	510	12,1	493	11,9	- 0,2
Wydminy	494	11,7	482	11,7	-
Miłki	317	7,5	317	7,7	+ 0,2
Kruklanki	224	5,3	209	5,1	- 0,2
RAZEM	4216		4125		

2. Struktura bezrobocia /załącznik 1/

Struktura bezrobotnych (pracujący przed rejestracją i dotychczas nie pracujący) oraz ich udział w ogólnej liczbie zarejestrowanych uległy zmianie w porównaniu ze stanem na koniec stycznia ubiegłego roku. W końcu omawianego miesiąca udział pracujących przed nabyciem statusu bezrobotnego, w ogólnej liczbie zarejestrowanych bezrobotnych, wynosił 82,0% (nastąpił wzrost o 3,4 pkt proc. w porównaniu ze stanem z końca stycznia 2010). Bezrobotni, którzy dotychczas nie pracowali, stanowili 18,0% ogółu zarejestrowanych.

Wykres 3 Pracujący i niepracujący w ogólnej liczbie bezrobotnych wg stanu na koniec poszczególnych miesięcy



2.1. Bezrobotni bez prawa do zasiłku

Spośród bezrobotnych zarejestrowanych w styczniu br. – 452 osoby nie posiadały prawa do zasiłku, tj. 70,3% ogółu rejestrujących się. Na koniec omawianego okresu w rejestrach urzędu pozostawało 3326 bezrobotnych bez prawa do pobierania zasiłku, którzy stanowili 80,6% ogółu bezrobotnych. W porównaniu ze styczniem 2010r. udział tej populacji w ogólnej liczbie bezrobotnych zwiększył się o 8,3 pkt proc.

2.2. Bezrobotne kobiety

Kobiety wpisane do ewidencji urzędu pracy w styczniu br. w liczbie 251, stanowiły 39,0% ogółu nowo zarejestrowanych bezrobotnych. W końcu omawianego okresu liczba zarejestrowanych kobiet wynosiła 2239, stanowiąc 54,3% ogółu zarejestrowanych bezrobotnych, tj. o 1,7 pkt proc. więcej niż w końcu stycznia 2010 roku.

Tabela 4. Bezrobocie wśród kobiet

Gmina	Liczba bezrobotnych kobiet w końcu stycznia 2011	W tym z prawem do zasiłku
<i>Giżycko m.</i>	1113	223
<i>Giżycko gm.</i>	335	61
<i>Ryn</i>	250	36
<i>Wydminy</i>	249	27
<i>Miłki</i>	173	18
<i>Kruklanki</i>	119	20
RAZEM	2239	385

2.3. Mieszkańcy wsi

W styczniu br. zarejestrowało się 287 osób zamieszkałych na wsi, tj. 34,1% ogólnego napływu bezrobotnych do rejestracji. W końcu omawianego miesiąca w ewidencji bezrobotnych znajdowało się 1868 osób z terenów wiejskich, które stanowiły 45,3% ogółu zarejestrowanych. W odniesieniu do stanu z końca stycznia 2010 roku- udział tej grupy w ogólnej liczbie bezrobotnych zmniejszył się o 0,4 pkt proc.

2.4. Bezrobotni zwolnieni z przyczyn dotyczących zakładu pracy

W wyniku zwolnień z przyczyn dotyczących zakładu pracy, w styczniu do rejestracji zgłosiły się 24 osoby bezrobotne. Na koniec omawianego miesiąca w ewidencji urzędu pozostawało 87 osób zwolnionych z przyczyn dotyczących zakładu pracy, które stanowiły 2,1% ogółu zarejestrowanych, tj. o 0,7 pkt proc. więcej niż w analogicznym okresie 2010 roku.

W omawianym miesiącu nie zgłoszono zapowiedzi zwolnień grupowych.

2.5. Poszukujący pracy

Na koniec omawianego okresu w rejestrach urzędu pozostawały 134 osoby poszukujące pracy, co oznacza, że w porównaniu z końcem stycznia 2010 roku ich liczba zwiększyła się o 11,8%.

2.6. OSOBY W SZCZEGÓLNEJ SYTUACJI NA RYNKU PRACY

Tabela 5.

Wyszczególnienie		Bezrobotni zarejestrowani		Bezrobotni, którzy podjęli pracę		Bezrobotni zarejestrowani			
		w miesiącu sprawozdawczym				w końcu mies. sprawozdawczego			
		razem	kobiety	razem	kobiety	razem	kobiety	razem	kobiety
0		1	2	3	4	5	6	7	8
Ogółem (w. 02+04)	01	643	251	134	79	4125	2239	799	385
Osoby w szczególnej sytuacji na rynku pracy (z ogółem)									
Osoby będące w szczególnej sytuacji na rynku pracy	02	640	246	113	64	3722	1991	630	279
Do 25 roku życia	03	143	53	39	20	838	465	53	25
Długotrwale bezrobotne	04	189	94	43	30	1690	1052	23	13
Kobiety, które nie podjęły zatrudnienia po urodzeniu dziecka	05	X	23	X	0	X	331	X	8
Powyżej 50 roku życia	06	124	44	18	9	894	390	210	76
Bez kwalifikacji zawodowych	08	159	48	24	13	935	510	153	67
Bez doświadczenia zawodowego	09	146	72	33	20	1033	650	1	0
Bez wykształcenia średniego	10	376	101	50	22	2431	1120	479	184
Samotnie wychowujące co najmniej jedno dziecko do 18 roku życia	11	45	35	7	6	429	373	52	39
Które po odbyciu kary pozbawienia wolności nie podjęły zatrudnienia	12	14	0	0	0	70	8	1	0
Niepełnosprawni	13	28	10	8	6	337	163	40	19

2.6.1. Bezrobotni do 25 roku życia

W końcu stycznia br. w ewidencji urzędu pracy pozostawało 838 osób bezrobotnych do 25 roku życia, które stanowiły 20,3% ogółu zarejestrowanych. Porównując dane rok do roku, obserwujemy spadek w tej grupie bezrobotnych o 14,9%. W omawianym miesiącu napływ w tej grupie bezrobotnych wyniósł 143 osoby, z których po raz pierwszy zarejestrowały się 42 osoby (29,4% ogółu napływu w tej grupie bezrobotnych). W tym samym okresie z ewidencji bezrobotnych wyłączono 83 osoby, w tym:

- ❑ Podjęcie pracy – 39 osób
- ❑ Odmowa przyjęcia propozycji odpowiedniego zatrudnienia – 3
- ❑ Niepotwierdzenie gotowości do pracy- 32

2.6.2. Bezrobotni długotrwale

W końcu stycznia br. w ewidencji urzędu pracy pozostawało 1690 osób długotrwale bezrobotnych, które stanowiły 41,0% ogółu zarejestrowanych. Oznacza, to wzrost o 9,8% w porównaniu ze stanem na koniec stycznia 2010 roku. W miesiącu sprawozdawczym do rejestracji zgłosiło się 189 osób, co stanowiło 29,4% ogólnego napływu osób bezrobotnych w omawianym miesiącu. W tym samym okresie z ewidencji bezrobotnych wyłączono 81 osób długotrwale bezrobotnych, w tym:

- ❑ Podjęcie pracy – 43 osób
- ❑ Niepotwierdzenie gotowości do pracy- 22

2.6.3. Bezrobotni powyżej 50 roku życia

W końcu omawianego miesiąca w ewidencji urzędu pracy pozostawały 894 osoby w wieku powyżej 50 lat, co stanowiło 21,7% ogółu zarejestrowanych. Oznacza to spadek tej populacji bezrobotnych w porównaniu z końcem stycznia 2010 roku o 7,7%. Napływ do omawianej grupy bezrobotnych wyniósł 124 osoby, które stanowiły 19,3% ogólnego napływu bezrobotnych do rejestracji. W tym samym okresie z ewidencji bezrobotnych wyłączono 46 osób bezrobotnych w wieku powyżej 50 lat, w tym:

- ❑ Podjęcie pracy – 18 osób
- ❑ Rozpoczęcie szkolenia – 1
- ❑ Rozpoczęcie stażu - 1
- ❑ Niepotwierdzenie gotowości do pracy- 10

2.6.4. Bezrobotni bez kwalifikacji zawodowych

Osoby nie posiadające kwalifikacji zawodowych na koniec stycznia br. były zarejestrowane w liczbie 935, stanowiąc 22,7% ogółu zarejestrowanych. Oznacza to spadek o 3,9% w porównaniu do danych z końca stycznia 2010 roku. W omawianym miesiącu zarejestrowało się 159 osób bez kwalifikacji. Ewidencję opuścili z powodu podjęcia pracy – 24 osoby z omawianej grupy bezrobotnych.

2.6.5. Osoby niepełnosprawne

W styczniu br. w urzędzie zarejestrowało się 28 osób niepełnosprawnych bezrobotnych tj. 4,4% ogólnej liczby rejestrujących się. Natomiast ewidencję opuściło z powodu podjęcia pracy 8 osób. Na koniec omawianego miesiąca zarejestrowanych było 337 osób niepełnosprawnych- bezrobotnych (tj. 8,2% ogółu bezrobotnych) oraz 103 niepełnosprawnych poszukujących pracy i nie pozostających w zatrudnieniu (w końcu stycznia 2010 roku odpowiednio: –319, –91). Wśród niepełnosprawnych bezrobotnych – prawa do zasiłku nie posiadało 297 osób, które stanowiły 88,1% tej grupy bezrobotnych.

3. AKTYWIZACJA ZAWODOWA BEZROBOTNYCH

3.1. Roboty publiczne (Tabela 6.)

Źródła finansowania	Skierowani do robót publicznych		Ukończyli udział w robotach publicznych		Przerwali udział w 2011 roku	Pozostający w zatrudnieniu przy robotach publicznych na koniec miesiąca sprawozdawczego (w tym osoby przechodzące z 2010 roku)
	W miesiącu sprawozdawczym	Ogółem w 2011 roku	W miesiącu sprawozdawczym	Ogółem w 2011 roku		
FP	0	0	0	0	0	1
Razem	0	0	0	0	0	1

3.2. Prace interwencyjne (Tabela 7.)

Źródła finansowania	Skierowani do prac interwencyjnych		Ukończyli udział w pracach interwencyjnych		Przerwali udział w 2011 roku	Pozostający w zatrudnieniu przy pracach interwencyjnych na koniec miesiąca sprawozdawczego (w tym osoby przechodzące z 2010 roku)
	W miesiącu sprawozdawczym	Ogółem w 2011 roku	W miesiącu sprawozdawczym	Ogółem w 2011 roku		
FP	1	1	1	1	0	111
PO KL 6.1.3	0	0	0	0	0	9
Razem	1	1	1	1	0	120

3.3. Refundacja pracodawcy kosztów wyposażenia lub doposażenia stanowiska pracy /dotacje/ (Tabela 8.)

Źródła finansowania	Ilość podpisanych umów		Skierowani bezrobotni	
	W miesiącu sprawozdawczym	W 2011 roku	W miesiącu sprawozdawczym	W 2011 roku
FP	0	0	5	5
PFRON	0	0	1	1
Razem	0	0	6	6

3.4. Przyznanie jednorazowych środków na rozpoczęcie działalności gospodarczej /dotacje/ (Tabela 9.)

Źródła finansowania	Ilość udzielonych dotacji w omawianym miesiącu	Ilość udzielonych dotacji w 2011 roku
FP	0	0
PO KL 6.1.3	0	0
Razem	0	0

3.5. Staże (Tabela 10.)

Źródła finansowania	Skierowani do odbycia stażu		Ukończyli odbywanie stażu		Przerwali udział w 2011 roku	Odbywający staż na koniec miesiąca sprawozdawczego (w tym osoby przechodzące z 2010 roku)
	W miesiącu sprawozdawczym	Ogółem w 2011 roku	W miesiącu sprawozdawczym	Ogółem w 2011 roku		
FP	1	1	1	1	4	76
PO KL 6.1.3	0	0	0	0	0	0
Razem	1	1	1	1	4	76

3.6. Przygotowania zawodowe dorosłych (Tabela 11.)

Źródła finansowania	Skierowani na przygotowanie zawodowe		Ukończyli udział w przygotowaniu zawodowym		Przerwali udział w 2011 roku	Kontynuujący przygotowanie zawodowe na koniec miesiąca sprawozdawczego (w tym osoby przechodzące z 2010 roku)
	W miesiącu sprawozdawczym	Ogółem w 2011 roku	W miesiącu sprawozdawczym	Ogółem w 2011 roku		
FP	0	0	0	0	0	12
Razem	0	0	0	0	0	12

3.7. Szkolenia

W omawianym okresie szkolenie zorganizowano 2 szkolenia, na które skierowano 2 bezrobotnych. Na koniec omawianego okresu szkolenia kontynuowała 1 osoba. W styczniu z bezrobotnych, którzy w ostatnich 12 miesiącach ukończyli szkolenia – zatrudnienie uzyskało 12 osób, w tym 10 kobiet.

(Tabela 12.)

Źródła finansowania	Skierowani na szkolenie		Ukończyli udział w szkoleniu		Przerwali udział w 2011 roku	Kontynuujący przygotowanie zawodowe na koniec miesiąca sprawozdawczego (w tym osoby przechodzące z 2010 roku)
	W miesiącu sprawozdawczym	Ogółem w 2011 roku	W miesiącu sprawozdawczym	Ogółem w 2011 roku		
FP	2	2	4	4	0	1
PO KL 6.1.3	0	0	0	0	0	0
Razem	2	2	4	4	0	1

Tabela 13. Kierunki szkoleń rozpoczętych w miesiącu sprawozdawczym

Kierunki szkoleń	Liczba osób
Opiekun osób starszych i niepełnosprawnych	1
Szkolenie okresowe dla bloku programowego C1,C1+E,C, C+E	1
Razem	2

3.8. Prace społecznie użyteczne (Tabela 14.)

Źródła finansowania	Skierowani do PSU		Ukończyli udział		Przerwali udział w 2011 roku	Kontynuujący zatrudnienie na koniec miesiąca sprawozdawczego
	W miesiącu sprawozdawczym	Ogółem w 2011 roku	W miesiącu sprawozdawczym	Ogółem w 2011 roku		
FP	0	0	0	0	0	0
Razem	0	0	0	0	0	0

3.9. Aktywizacja osób bezrobotnych w 2010 roku przy udziale środków Europejskiego Funduszu Społecznego w ramach Programu Operacyjnego Kapitał Ludzki (PO KL 2007-2013)

Poddziałanie 6.1.3 „Praca- najlepszy wybór” – realizowany od stycznia 2008 roku.

Celem projektu jest poprawa zdolności do zatrudnienia oraz podnoszenie poziomu aktywności zawodowej osób bezrobotnych z powiatu giżyckiego. W projekcie oferujemy poradnictwo zawodowe i pośrednictwo pracy, szkolenia, staże, przygotowanie zawodowe w miejscu pracy, prace interwencyjne oraz dotacje na rozpoczęcie działalności gospodarczej.

(Tabela 15.)

W miesiącu sprawozdawczym	Forma wsparcia	Skierowani bezrobotni (ogółem)	Wybrane kategorie bezrobotnych w szczególnej sytuacji na rynku pracy (z kolumny ogółem)			
			Do 25 roku życia	Długotrwale bezrobotne	Powyżej 50 roku życia	Niepełnosprawni
W miesiącu sprawozdawczym	Szkolenia	0	0	0	0	0
	Staż	0	0	0	0	0
	Prace interwencyjne	0	0	0	0	0
	Dotacje	0	0	0	0	0
	RAZEM	0	0	0	0	0
	Stan w końcu miesiąca sprawozdawczego	Szkolenia	0	0	0	0
Staż		0	0	0	0	0
Prace interwencyjne		0	0	0	0	0
Dotacje		0	0	0	0	0
RAZEM		0	0	0	0	0

4. Pośrednictwo pracy

4.1. Oferty pracy²

W omawianym miesiącu w urzędzie pracy zgłoszono i pozyskano 39 wolnych miejsc pracy i miejsca aktywizacji zawodowej, co w porównaniu z analogicznym okresem 2010 roku – oznacza spadek o 80,0%. Z sektora publicznego nie zgłoszono ofert pracy. W omawianym miesiącu na jedną ofertę pracy przypadało ok. 106 bezrobotnych. Przyjęcia propozycji odpowiedniej

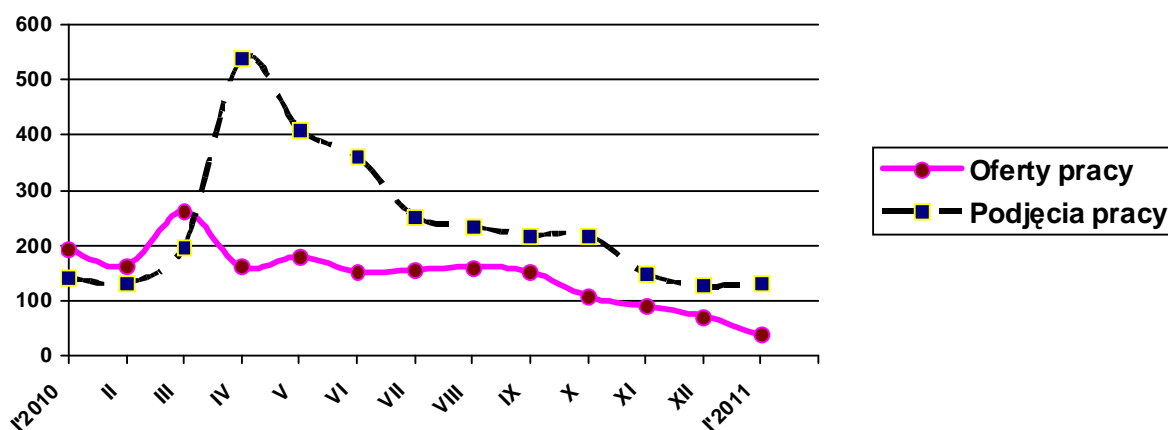
² Oferty pracy są to zgłoszone przez pracodawców oraz pozyskane przez PUP wolne miejsca zatrudnienia i miejsca przygotowania zawodowego dorosłych oraz przyjęte do realizacji miejsca pracy w ramach prac interwencyjnych, robót publicznych, prac społecznie użytecznych i stażu

pracy lub innej formy pomocy bez uzasadnionej przyczyny – odmówiło 6 osób bezrobotnych, w tym 2 kobiety.

Tabela 16. Napływ ofert pracy w poszczególnych miesiącach a podjęcia pracy przez bezrobotnych

Wyszczególnienie	Napływ ofert pracy	Podjęcia pracy przez bezrobotnych
Styczeń 2010	195	142
Luty	163	133
Marzec	262	197
Kwiecień	162	538
Maj	180	411
Czerwiec	154	360
Lipiec	156	253
Sierpień	161	235
Wrzesień	154	219
Październik	108	219
Listopad	91	150
Grudzień	72	128
Styczeń 2011	39	134

Wykres 3. Napływ ofert pracy a podjęcia pracy



W styczniu br. pośrednicy pracy odwiedzili 41 pracodawców z terenu powiatu gizyckiego (w tym 11 nowych podmiotów gospodarczych), w ich wyniku pozyskali 4 oferty wolnych miejsc pracy. Wspólnie z pracodawcami poszukującymi pracowników zorganizowana została Giełda Pracy, w której uczestniczyło 24 bezrobotnych. Poszukiwane były osoby w zawodzie mechanika samochodowego.

Załącznik 1

BEZROBOTNI WEDŁUG CZASU POZOSTAWANIA BEZ PRACY, WIEKU, POZIOMU WYKSZTAŁCENIA I STAŻU PRACY**1. Bezrobotni ogółem**

Wyszczególnienie			Liczba bezrobotnych razem	z tego według czasu pozostawania bez pracy w miesiącach						Liczba bezrobotnych kobiet razem	z tego według czasu pozostawania bez pracy w miesiącach						Bezrobotni w okresie do 12 miesięcy od dnia ukończenia nauki razem	Liczba poszukujących pracy	
				do 1	1-3	3-6	6-12	12-24	pow. 24		do 1	1-3	3-6	6-12	12-24	pow. 24		razem	kobiety
0			1	2	3	4	5	6	7	8	9	10	11	12	13	14	15	16	17
Czas pozostawania bez pracy w miesiącach	do 1	01	621	621	X	X	X	X	X	237	237	X	X	X	X	X	38	12	3
	1-3	02	1142	X	1142	X	X	X	X	537	X	537	X	X	X	X	75	20	15
	3-6	03	1022	X	X	1022	X	X	X	610	X	X	610	X	X	X	89	17	6
	6-12	04	544	X	X	X	544	X	X	350	X	X	X	350	X	X	36	12	5
	12-24	05	571	X	X	X	X	571	X	353	X	X	X	X	353	X	X	30	12
	pow. 24	06	225	X	X	X	X	X	225	152	X	X	X	X	X	152	X	43	24
Wiek	18-24	07	838	136	270	227	109	79	17	465	48	139	140	69	54	15	194	5	2
	25-34	08	1203	218	317	302	185	137	44	686	87	153	175	124	108	39	36	48	28
	35-44	09	795	107	202	228	104	113	41	471	46	93	150	71	80	31	8	27	14
	45-54	10	872	113	247	188	97	162	65	486	47	123	115	66	91	44	0	33	16
	55-59	11	326	40	83	62	40	61	40	131	9	29	30	20	20	23	0	14	4
	60-64 lata	12	91	7	23	15	9	19	18	X	X	X	X	X	X	X	0	7	1
Wykształcenie	Wyższe	13	352	47	105	83	64	44	9	245	30	67	60	47	33	8	69	18	11
	policjalne i średnie zawodowe	14	971	150	249	263	133	135	41	616	76	146	172	93	97	32	96	31	17
	średnie ogólnokształcące	15	371	56	98	111	51	40	15	258	34	68	71	40	33	12	26	9	6
	zasadnicze zawodowe	16	1080	143	287	276	131	160	83	534	47	116	156	75	87	53	35	35	11
	gimnazjalne i poniżej	17	1351	225	403	289	165	192	77	586	50	140	151	95	103	47	12	41	20
Staż pracy ogółem	do 1 roku	18	788	135	241	188	87	92	45	463	49	128	123	62	66	35	52	14	7
	1-5	19	924	150	240	256	130	111	37	487	55	103	150	77	77	25	41	16	7
	5-10	20	618	98	155	160	81	91	33	332	38	68	92	49	56	29	7	11	5
	10-20	21	584	90	174	147	59	87	27	299	31	82	79	43	46	18	2	16	10
	20-30	22	381	44	108	69	53	76	31	152	13	35	33	25	35	11	0	5	2
	30 lat i więcej	23	89	18	25	15	12	11	8	28	7	4	8	4	4	1	0	1	0
	bez stażu	24	741	86	199	187	122	103	44	478	44	117	125	90	69	33	136	71	34
Ogółem	25	4125	621	1142	1022	544	571	225	2239	237	537	610	350	353	152	238	134	65	

2. Bezrobotni będący w szczególnej sytuacji na rynku pracy

2.1. Ogółem

Wyszczególnienie			Liczba bezrobotnych będących w szczególnej sytuacji na rynku pracy razem	z rubryki 1									
				do 25 roku życia	długotrwale	pow. 50 roku życia	bez kwalifikacji zawodowych	bez doświadczenia zawodowego	bez wykształcenia średniego	samotnie wychowujący co najmniej jedno dziecko do 18 roku życia	którzy po odbyciu kary pozbawienia wolności nie podjęli zatrudnienia	niepełnosprawni	po zakończeniu realizacji kontraktu socjalnego
0			1	2	3	4	5	6	7	8	9	10	11
Czas pozostawania bez pracy w miesiącach	do 1	26	534	136	86	113	155	141	368	42	14	24	0
	1–3	27	1022	270	288	237	272	297	690	88	20	54	0
	3–6	28	909	227	327	171	209	263	565	95	22	59	0
	6–12	29	464	109	203	99	125	148	296	82	5	53	0
	12–24	30	571	79	571	177	114	132	352	82	7	80	0
	pow. 24	31	222	17	215	97	60	52	160	40	2	67	0
Wiek	18–24	32	838	838	225	X	272	554	364	81	3	23	0
	25–34	33	953	X	432	X	221	323	591	176	27	55	0
	35–44	34	680	X	323	X	149	65	547	105	14	78	0
	45–54	35	834	X	466	X	173	55	627	55	17	107	0
	55–59	36	326	X	184	X	97	26	232	10	5	56	0
	60–64 lata	37	91	X	60	X	23	10	70	2	4	18	0
Wykształcenie	wyższe	38	239	65	113	22	X	132	X	14	1	9	0
	policealne i średnie zawodowe	39	740	261	358	198	X	293	X	86	2	59	0
	średnie ogólnokształcące	40	312	148	135	34	173	143	X	39	2	11	0
	zasadnicze zawodowe	41	1080	124	486	250	X	144	1080	116	20	121	0
	gimnazjalne i poniżej	42	1351	240	598	390	762	321	1351	174	45	137	0
Staż pracy ogółem	do 1 roku	43	731	250	366	116	201	293	436	101	24	60	0
	1–5	44	773	178	343	68	214	X	547	116	12	55	0
	5–10	45	495	8	235	65	91	X	381	65	5	54	0
	10–20	46	524	X	246	206	97	X	419	35	4	49	0
	20–30	47	370	X	181	304	61	X	244	13	4	52	0
	30 lat i więcej	48	89	X	30	86	19	X	61	1	0	10	0
	bez stażu	49	740	402	289	49	252	740	343	98	21	57	0
Ogółem	50	3722	838	1690	894	935	1033	2431	429	70	337	0	

2.2. Kobiety

Wyszczególnienie			Liczba bezrobotnych kobiet będących w szczególnej sytuacji na rynku pracy razem	z rubryki 1										
				do 25 roku życia	długotrwale	pow. 50 roku życia	bez kwalifikacji zawodowych	bez doświadczenia zawodowego	bez wykształcenia średniego	samotnie wychowujące co najmniej jedno dziecko do 18 roku życia	które po odbyciu kary pozbawienia wolności nie podjęły zatrudnienia	niepełnosprawne	które nie podjęły zatrudnienia po urodzeniu dziecka	po zakończeniu realizacji kontraktu socjalnego
0			1	2	3	4	5	6	7	8	9	10	11	12
Czas pozostawania bez pracy w miesiącach	do 1	51	188	48	35	38	47	68	97	32	0	8	22	0
	1–3	52	465	139	171	95	127	173	256	69	1	27	47	0
	3–6	53	540	140	201	81	139	167	307	83	5	27	77	0
	6–12	54	295	69	143	56	85	111	170	76	1	27	72	0
	12–24	55	353	54	353	71	69	90	190	73	1	39	70	0
	pow. 24	56	150	15	149	49	43	41	100	40	0	35	43	0
Wiek	18–24	57	465	465	158	X	153	337	155	76	1	9	72	0
	25–34	58	541	X	310	X	112	215	274	149	3	27	152	0
	35–44	59	396	X	218	X	90	51	292	96	3	45	67	0
	45–54	60	458	X	282	X	103	34	313	43	1	57	36	0
	55–59	61	131	X	84	X	52	13	86	9	0	25	4	0
Wykształcenie	wyższe	62	172	49	83	5	X	96	X	13	1	7	17	0
	policealne i średnie zawodowe	63	475	161	249	110	X	193	X	80	0	30	57	0
	średnie ogólnokształcące	64	224	100	112	28	120	94	X	36	1	6	26	0
	zasadnicze zawodowe	65	534	50	272	93	X	83	534	98	2	58	80	0
	gimnazjalne i poniżej	66	586	105	336	154	390	184	586	146	4	62	151	0
Staż pracy ogółem	do 1 roku	67	424	131	259	67	120	173	221	90	4	32	80	0
	1–5	68	398	83	216	27	105	X	244	98	2	26	57	0
	5–10	69	261	2	147	39	48	X	170	54	0	25	17	0
	10–20	70	258	X	133	92	45	X	184	28	0	28	2	0
	20–30	71	145	X	81	114	23	X	78	12	0	19	1	0
	30 lat i więcej	72	28	X	8	27	8	X	15	0	0	2	0	0
	bez stażu	73	477	249	208	24	161	477	208	91	2	31	174	0
Ogółem	74	1991	465	1052	390	510	650	1120	373	8	163	331	0	