



POWIATOWY URZĄD PRACY
w Giżycku
ul. Gdańska 11
www.gizycko.pup.gov.pl

***Analiza lokalnego rynku pracy
powiatu giżyckiego
we wrześniu 2011 roku***

1. Poziom i dynamika bezrobocia w powiecie giżyckim

Według stanu na koniec września 2011 roku w powiecie giżyckim zarejestrowanych było 2712 bezrobotnych, w tym 1620 kobiet. Liczba bezrobotnych zmniejszyła się o 7,2% w porównaniu ze stanem na koniec analogicznego okresu ubiegłego roku. Analizując dane dotyczące osób pozostających bez pracy, do danych z końca poprzedniego miesiąca, obserwujemy wzrost bezrobocia o 3,7%. Stopa bezrobocia na koniec sierpnia br. (aktualnie dostępna) w powiecie giżyckim według danych GUS wynosiła **13,8%** ludności aktywnej zawodowo, tj. o 1,5 pkt. proc. mniej niż w końcu września ubiegłego roku (kraj–11,6%, województwo–18,5%, podregion ełcki¹–22,0%).

Wykres 1. Stopa bezrobocia [%] w powiecie giżyckim

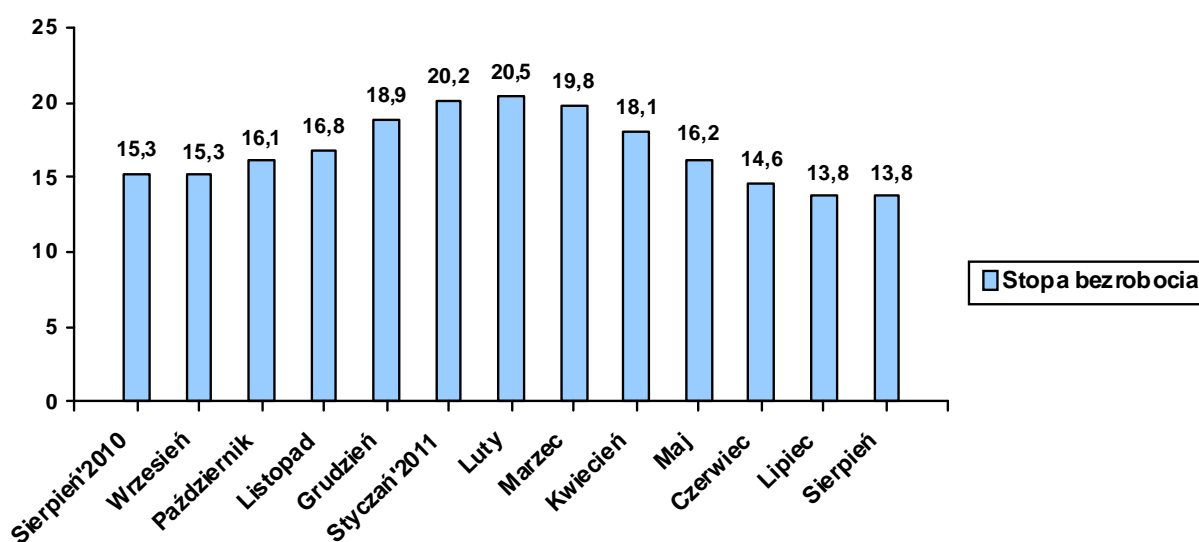


Tabela 1. Bezrobotni zarejestrowani w poszczególnych gminach powiatu giżyckiego

Gmina	Liczba bezrobotnych w końcu września 2011	W tym z prawem do zasiłku
<i>Giżycko m.</i>	1359	220
<i>Giżycko gm.</i>	363	36
<i>Ryn</i>	298	41
<i>Wydminy</i>	342	47
<i>Miłki</i>	218	22
<i>Kruklanki</i>	132	15
RAZEM	2712	381

¹ W skład podregionu wchodzi powiaty: ełcki, giżycki, olecki, piski, gołdapski i węgorzewski.

W omawianym miesiącu zarejestrowało się 541 bezrobotnych, natomiast ewidencję urzędu opuścił 445 osób. Napływ do bezrobocia był o 21,6% wyższy od odpływu.

Podstawowym składnikiem napływu były ponowne rejestracje: 431 osób zarejestrowało się po raz kolejny (79,7% ogółu nowo zarejestrowanych). Natomiast rejestrujących się po raz pierwszy było – 110, tj. 20,3% rejestrujących się.

Wśród osób wyłączonych z ewidencji najliczniejszą grupę stanowili bezrobotni wykreśleni z innych powodów niż podjęcie pracy – 267 osób, tj. 60,0% ogółu osób wyłączonych z ewidencji w omawianym miesiącu.

Tabela 2. Napływ i odpływ z bezrobocia

Wyszczególnienie	Nowa rejestracja	Wyłączeni z ewidencji	z tego	
			Podjęcie pracy	Inne powody
Wrzesień 2010	617	599	219	380
Październik	698	532	219	313
Listopad	569	385	150	235
Grudzień	820	337	128	209
Styczeń 2011	643	273	134	139
Luty	363	291	145	146
Marzec	396	569	215	354
Kwiecień	307	715	326	389
Maj	297	753	372	381
Czerwiec	288	653	282	371
Lipiec	342	522	222	300
Sierpień	395	394	117	277
Wrzesień	541	445	178	267

Wykres 2. Napływ i odpływ z bezrobocia

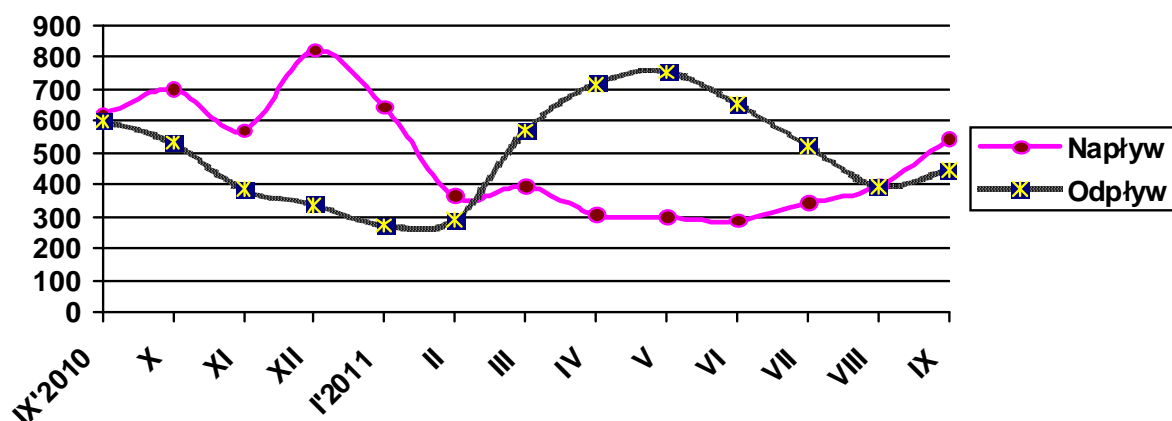


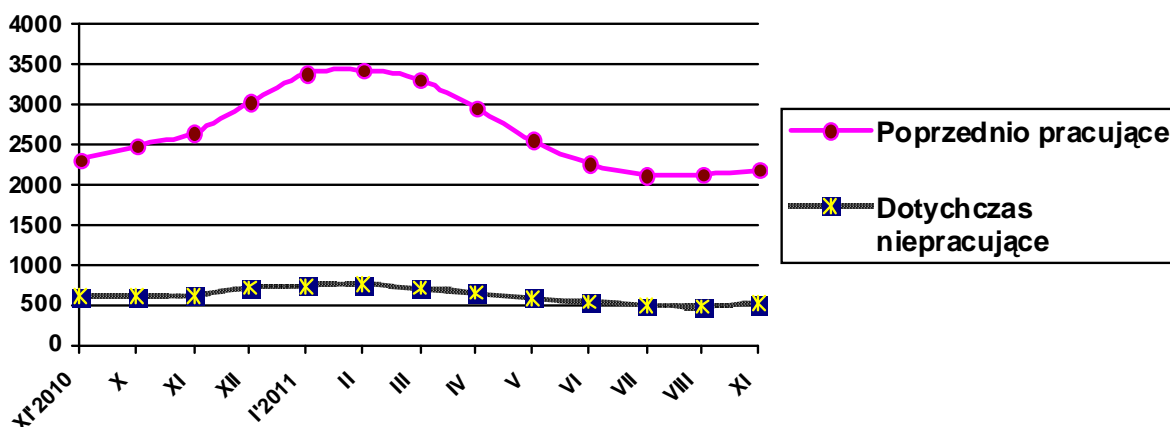
Tabela 3. Porównanie bezrobocia w okresie sprawozdawczym 2010- 2011

Gmina	Liczba bezrobotnych w końcu września 2010 roku	% udział w ogólnej liczbie zarejestrowanych	Liczba bezrobotnych w końcu września 2011 roku	% udział w ogólnej liczbie zarejestrowanych	[+/-] wskaźnik zmian w pkt proc.
Giżycko m.	1442	49,4	1359	50,1	+0,7
Giżycko gm.	421	14,4	363	13,4	- 1,0
Ryn	325	11,1	298	11,0	- 0,1
Wydminy	365	12,5	342	12,6	+0,1
Miłki	223	7,6	218	8,0	+ 0,4
Kruklanki	146	5,0	132	4,9	- 0,1
RAZEM	2922		2712		

2. Struktura bezrobocia /załącznik 1/

Struktura bezrobotnych (pracujący przed rejestracją i dotychczas nie pracujący) oraz ich udział w ogólnej liczbie zarejestrowanych- uległy zmianie w porównaniu ze stanem na koniec września ubiegłego roku. W końcu omawianego miesiąca udział pracujących przed nabyciem statusu bezrobotnego, w ogólnej liczbie zarejestrowanych bezrobotnych, wynosił 80,7% (nastąpił wzrost o 1,5 pkt proc. w porównaniu ze stanem z końca września 2010). Bezrobotni, którzy dotychczas nie pracowali, stanowili 19,3% ogółu zarejestrowanych.

Wykres 3 Pracujący i niepracujący w ogólnej liczbie bezrobotnych wg stanu na koniec poszczególnych miesięcy



2.1. Bezrobotni bez prawa do zasiłku

Spośród bezrobotnych rejestrujących się we wrześniu br. – 395 osób nie posiadało prawa do zasiłku, tj. 73,0% napływu do bezrobocia. Na koniec omawianego okresu w rejestrach urzędu pozostawało 2331 bezrobotnych bez prawa do pobierania zasiłku, którzy stanowili 86,0% ogółu bezrobotnych. W porównaniu z wrześniem 2010r. udział tej populacji w ogólnej liczbie bezrobotnych zwiększył się o 4,6 pkt proc.

2.2. Bezrobotne kobiety

Kobiety wpisane do ewidencji urzędu pracy we wrześniu br. w liczbie 281, stanowiły 51,9% ogółu nowo zarejestrowanych bezrobotnych. W końcu omawianego okresu liczba zarejestrowanych kobiet wynosiła 1620, stanowiąc 59,7% ogółu zarejestrowanych bezrobotnych, tj. o 2,2 pkt proc. więcej niż w końcu września 2010 roku.

Tabela 4. Bezrobocie wśród kobiet

Gmina	Liczba bezrobotnych kobiet w końcu września 2011	W tym z prawem do zasiłku
<i>Giżycko m.</i>	834	131
<i>Giżycko gm.</i>	215	18
<i>Ryn</i>	175	19
<i>Wydminy</i>	196	22
<i>Miłki</i>	125	13
<i>Kruklanki</i>	75	8
RAZEM	1620	211

2.3. Mieszkańcy wsi

We wrześniu br. zarejestrowały się 274 osoby zamieszkałe na wsi, tj. 50,7% ogólnego napływu bezrobotnych do rejestracji. W końcu omawianego miesiąca w ewidencji bezrobotnych znajdowało się 1213 osób z terenów wiejskich, które stanowiły 44,7% ogółu zarejestrowanych. W odniesieniu do stanu z końca września 2010 roku- udział tej grupy w ogólnej liczbie bezrobotnych zmniejszył się o 0,2 pkt proc.

2.4. Bezrobotni zwolnieni z przyczyn dotyczących zakładu pracy

W wyniku zwolnień z przyczyn dotyczących zakładu pracy, w omawianym miesiącu do rejestracji zgłosiło się 9 osób bezrobotnych. Na koniec omawianego miesiąca w ewidencji urzędu pozostawało 58 osób zwolnionych z przyczyn dotyczących zakładu pracy, które stanowiły 2,1% ogółu zarejestrowanych, tak jak w analogicznym okresie 2010 roku.

W omawianym miesiącu nie zgłoszono zapowiedzi zwolnień grupowych.

2.5. Poszukujący pracy

Na koniec omawianego okresu w rejestrach urzędu pozostawały 97 osób poszukujących pracy (w tym 45 kobiet, tj. 46,4%), co oznacza, że w porównaniu z końcem września ubiegłego roku ich liczba zmniejszyła się o 24,8%.

2.6. OSOBY W SZCZEGÓLNEJ SYTUACJI NA RYNKU PRACY

Tabela 5.

Wyszczególnienie		Bezrobotni zarejestrowani		Bezrobotni, którzy podjęli pracę		Bezrobotni zarejestrowani			
		w miesiącu sprawozdawczym		w końcu mies. sprawozdawczego		ogółem		w tym z prawem do zasiłku	
		razem	kobiety	razem	kobiety	razem	kobiety	razem	kobiety
		1	2	3	4	5	6	7	8
0									
Ogółem (w. 02+04)	01	541	281	178	108	2712	1620	381	211
Osoby w szczególnej sytuacji na rynku pracy (z ogółem)									
Osoby będące w szczególnej sytuacji na rynku pracy	02	554	288	153	88	2434	1440	277	141
Do 25 roku życia	03	175	75	30	16	575	322	18	6
Długotrwale bezrobotne	04	200	130	63	41	1263	847	5	1
Kobiety, które nie podjęły zatrudnienia po urodzeniu dziecka	05	X	31	X	10	X	289	X	8
Powyżej 50 roku życia	06	74	34	28	16	630	305	135	59
Bez kwalifikacji zawodowych	08	129	69	35	19	675	434	60	34
Bez doświadczenia zawodowego	09	164	82	39	20	710	466	1	0
Bez wykształcenia średniego	10	292	136	75	29	1514	813	194	82
Samotnie wychowujące co najmniej jedno dziecko do 18 roku życia	11	51	44	22	20	322	294	30	27
Które po odbyciu kary pozbawienia wolności nie podjęły zatrudnienia	12	9	1	3	0	50	6	2	1
Niepełnosprawni	13	54	22	10	7	316	159	40	20

2.6.1. Bezrobotni do 25 roku życia

W końcu września br. w ewidencji urzędu pracy pozostawało 575 osób bezrobotnych do 25 roku życia, które stanowiły 21,2% ogółu zarejestrowanych. Porównując dane rok do roku, obserwujemy spadek w tej grupie bezrobotnych o 8,7%. W omawianym miesiącu napływ w tej grupie bezrobotnych wyniósł 175 osób, z których po raz pierwszy zarejestrowało się 87 osób (49,7% ogółu napływu w tej grupie bezrobotnych). W tym samym okresie z ewidencji bezrobotnych wyłączono 100 osób, w tym:

- ❑ Podjęcie pracy – 30 osób
- ❑ Rozpoczęcie szkolenia- 2
- ❑ Rozpoczęcie stażu – 2
- ❑ Odmowa przyjęcia propozycji odpowiedniego zatrudnienia – 9
- ❑ Niepotwierdzenie gotowości do pracy- 42

2.6.2. Bezrobotni długotrwale

W końcu września br. w ewidencji urzędu pracy pozostawały 1263 osoby długotrwale bezrobotnych, które stanowiły 46,6% ogółu zarejestrowanych. Oznacza, to spadek o 1,5% w porównaniu ze stanem na koniec września 2010 roku. W miesiącu sprawozdawczym do rejestracji zgłosiło się 200 osób, które stanowiły 37,0% ogólnego napływu osób bezrobotnych w omawianym miesiącu. W tym samym okresie z ewidencji bezrobotnych wyłączono 180 osób długotrwale bezrobotnych, w tym:

- ❑ Podjęcie pracy – 63 osoby
- ❑ Rozpoczęcie szkolenia – 8
- ❑ Rozpoczęcie stażu - 1
- ❑ Odmowa przyjęcia propozycji odpowiedniego zatrudnienia – 14
- ❑ Niepotwierdzenie gotowości do pracy- 54

2.6.3. Bezrobotni powyżej 50 roku życia

W końcu omawianego miesiąca w ewidencji urzędu pracy pozostawało 630 osób w wieku powyżej 50 lat, co stanowiło 23,2% ogółu zarejestrowanych. Oznacza to spadek tej populacji bezrobotnych w porównaniu z końcem września 2010 roku o 3,5%. Napływ do omawianej grupy bezrobotnych wyniósł 74 osoby, które stanowiły 13,7% ogólnego napływu bezrobotnych do rejestracji. W tym samym okresie z ewidencji bezrobotnych wyłączono 91 osób bezrobotnych w wieku powyżej 50 lat, w tym:

- ❑ Podjęcie pracy – 28 osób
- ❑ Rozpoczęcie stażu- 6

- Odmowa przyjęcia propozycji odpowiedniego zatrudnienia – 2
- Niepotwierdzenie gotowości do pracy- 23

2.6.4. Bezrobotni bez kwalifikacji zawodowych

Osoby nie posiadające kwalifikacji zawodowych na koniec września br. były zarejestrowane w liczbie 675, stanowiąc 24,9% ogółu zarejestrowanych. Oznacza to wzrost o 6,0% w porównaniu do danych z końca września ubiegłego roku. W omawianym miesiącu zarejestrowało się 129 osób bez kwalifikacji. Ewidencję opuściło z powodu podjęcia pracy – 35 osób z omawianej grupy bezrobotnych.

2.6.5. Osoby niepełnosprawne

We wrześniu br. w urzędzie zarejestrowały się 54 osoby niepełnosprawne bezrobotne tj. 10,0% ogólnej liczby rejestrujących się. Natomiast ewidencję opuściło z powodu podjęcia pracy 10 osób. Na koniec omawianego miesiąca zarejestrowanych było 316 osób niepełnosprawnych- bezrobotnych (tj. 11,7% ogółu bezrobotnych) oraz 77 niepełnosprawnych poszukujących pracy i nie pozostających w zatrudnieniu (w końcu września ubiegłego roku odpowiednio: –283, –101). Wśród niepełnosprawnych bezrobotnych – prawa do zasiłku nie posiadały 276 osób, które stanowiły 87,3% tej grupy bezrobotnych.

3. AKTYWIZACJA ZAWODOWA BEZROBOTNYCH

3.1. Roboty publiczne (Tabela 6.)

Źródła finansowania	Skierowani do robót publicznych		Ukończyli udział w robotach publicznych		Przerwali udział w 2011 roku	Pozostający w zatrudnieniu przy robotach publicznych na koniec miesiąca sprawozdawczego (w tym osoby przechodzące z 2010 roku)
	W miesiącu sprawozdawczym	Ogółem w 2011 roku	W miesiącu sprawozdawczym	Ogółem w 2011 roku		
FP	0	1	0	0	0	1
Razem	0	1	0	0	0	1

3.2. Prace interwencyjne (Tabela 7.)

Źródła finansowania	Skierowani do prac interwencyjnych		Ukończyli udział w pracach interwencyjnych		Przerwali udział w 2011 roku	Pozostający w zatrudnieniu przy pracach interwencyjnych na koniec miesiąca sprawozdawczego (w tym osoby przechodzące z 2010 roku)
	W miesiącu sprawozdawczym	Ogółem w 2011 roku	W miesiącu sprawozdawczym	Ogółem w 2011 roku		
FP	12	50	12	89	6	66
PO KL 6.1.3	3	25	8	17	4	13
Razem	15	75	20	106	10	79

3.3. Refundacja pracodawcy kosztów wyposażenia lub doposażenia stanowiska pracy /dotacje/ (Tabela 8.)

Źródła finansowania	Ilość podpisanych umów		Skierowani bezrobotni	
	W miesiącu sprawozdawczym	W 2011 roku	W miesiącu sprawozdawczym	W 2011 roku
FP	0	18	4	76
PFRON	0	0	0	1
Razem	0	18	4	77

3.4. Przyznanie jednorazowych środków na rozpoczęcie działalności gospodarczej /dotacje/ (Tabela 9.)

Źródła finansowania	Ilość udzielonych dotacji w omawianym miesiącu	Ilość udzielonych dotacji w 2011 roku
FP	0	9
PFRON	0	2
PO KL 6.1.3	0	9
Razem	0	20

3.5. Staże (Tabela 10.)

Źródła finansowania	Skierowani do odbycia stażu		Ukończyli odbywanie stażu		Przerwali udział w 2011 roku	Odbywający staż na koniec miesiąca sprawozdawczego (w tym osoby przechodzące z 2010 roku)
	W miesiącu sprawozdawczym	Ogółem w 2011 roku	W miesiącu sprawozdawczym	Ogółem w 2011 roku		
FP	3	34	0	74	7	33
PO KL 6.1.3	1	130	16	16	23	91
Razem	4	164	16	90	30	124

3.6. Przygotowania zawodowe dorosłych (Tabela 11.)

Źródła finansowania	Skierowani na przygotowanie zawodowe		Ukończyli udział w przygotowaniu zawodowym		Przerwali udział w 2011 roku	Kontynuujący przygotowanie zawodowe na koniec miesiąca sprawozdawczego (w tym osoby przechodzące z 2010 roku)
	W miesiącu sprawozdawczym	Ogółem w 2011 roku	W miesiącu sprawozdawczym	Ogółem w 2011 roku		
FP	0	8	3	6	2	12
Razem	0	8	3	6	2	12

3.7. Szkolenia

W omawianym okresie szkolenie zorganizowano 3 szkolenia, na które skierowano 12 bezrobotnych. Na koniec omawianego okresu szkolenia kontynuowało 10 osób. We wrześniu br. z bezrobotnych, którzy w ostatnich 12 miesiącach ukończyli szkolenia – zatrudnienie uzyskały 4 osoby.

(Tabela 12.)

Źródła finansowania	Skierowani na szkolenie		Ukończyli udział w szkoleniu		Przerwali udział w 2011 roku	Kontynuujący przygotowanie zawodowe na koniec miesiąca sprawozdawczego (w tym osoby przechodzące z 2010 roku)
	W miesiącu sprawozdawczym	Ogółem w 2011 roku	W miesiącu sprawozdawczym	Ogółem w 2011 roku		
FP	1	19	1	22	0	0
PO KL 6.1.3	11	55	13	43	2	10
Razem	12	74	14	65	2	10

Tabela 13. Kierunki szkoleń rozpoczętych w miesiącu sprawozdawczym

Kierunki szkoleń	Liczba osób
Podstawy księgowości z obsługą kadr i płac	10
Szkolenie okresowe kierowców	1
Kwalifikacja wstępna przyśpieszona	1
Razem	12

3.8. Prace społecznie użyteczne (Tabela 14.)

Źródła finansowania	Skierowani do PSU		Ukończyli udział		Przerwali udział w 2011 roku	Kontynuujący zatrudnienie na koniec miesiąca sprawozdawczego
	W miesiącu sprawozdawczym	Ogółem w 2011 roku	W miesiącu sprawozdawczym	Ogółem w 2011 roku		
FP	0	74	42	42	22	10
Razem	0	74	42	42	22	10

3.9. Aktywizacja osób bezrobotnych w 2010 roku przy udziale środków Europejskiego Funduszu Społecznego w ramach Programu Operacyjnego Kapitał Ludzki (PO KL 2007-2013)

Poddziałanie 6.1.3 „Praca- najlepszy wybór” – realizowany od stycznia 2008 roku.

Celem projektu jest poprawa zdolności do zatrudnienia oraz podnoszenie poziomu aktywności zawodowej osób bezrobotnych z powiatu giżyckiego. W projekcie oferujemy poradnictwo zawodowe i pośrednictwo pracy, szkolenia, staże, przygotowanie zawodowe w miejscu pracy, prace interwencyjne oraz dotacje na rozpoczęcie działalności gospodarczej.

(Tabela 15.)

W miesiącu sprawozdawczym	Forma wsparcia	Skierowani bezrobotni (ogółem)	Wybrane kategorie bezrobotnych w szczególnej sytuacji na rynku pracy (z kolumny ogółem)			
			Do 25 roku życia	Długotrwale bezrobotne	Powyżej 50 roku życia	Niepełnosprawni
	Szkolenia	11	2	8	6	0
	Staż	1	1	0	0	0
	Prace interwencyjne	3	1	2	1	0
	Dotacje	0	0	0	0	0
	RAZEM	15	4	10	7	0
Stan w końcu miesiąca sprawozdawczego	Szkolenia	10	2	7	6	0
	Staż	91	61	9	2	6
	Prace interwencyjne	13	3	6	9	2
	Dotacje	9	3	0	1	0
	RAZEM	123	69	22	18	8

4. Pośrednictwo pracy

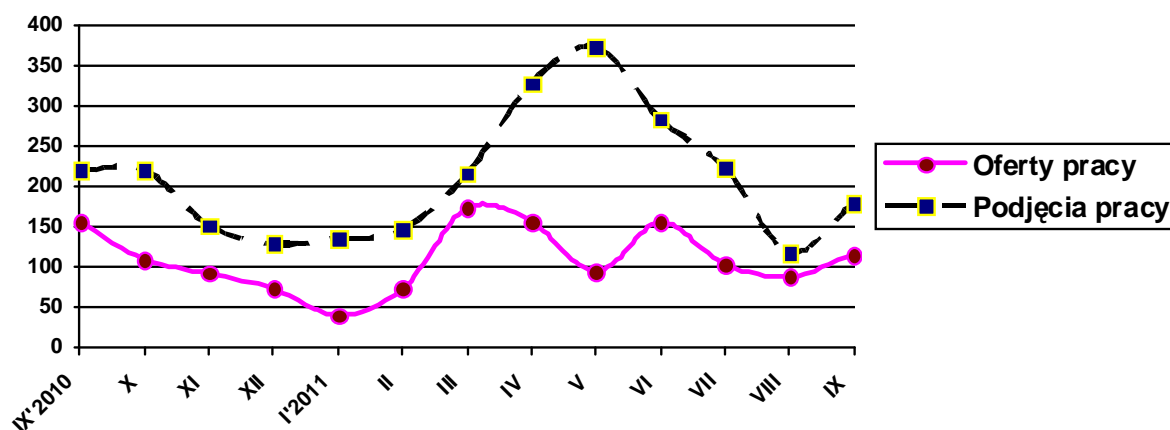
4.1. Oferty pracy²

W omawianym miesiącu w urzędzie pracy zgłoszono i pozyskano 114 wolnych miejsc pracy i miejsca aktywizacji zawodowej, co w porównaniu z analogicznym okresem 2010 roku oznacza spadek 26,0%. Z sektora publicznego zgłoszono 8 ofert pracy, co stanowiło 7,0% ogólnej ich liczby. W omawianym miesiącu na jedną ofertę pracy przypadało ok. 24 bezrobotnych. Przyjęcia propozycji odpowiedniej pracy lub innej formy pomocy bez uzasadnionej przyczyny – odmówiło 31 osób bezrobotnych.

Tabela 16. Napływ ofert pracy w poszczególnych miesiącach a podjęcia pracy przez bezrobotnych

Wyszczególnienie	Napływ ofert pracy	Podjęcia pracy przez bezrobotnych
Wrzesień 2010	154	219
Październik	108	219
Listopad	91	150
Grudzień	72	128
Styczeń 2011	39	134
Luty	72	145
Marzec	172	215
Kwiecień	155	326
Maj	93	372
Czerwiec	154	282
Lipiec	102	222
Sierpień	87	117
Wrzesień	114	178

Wykres 3. Napływ ofert pracy a podjęcia pracy



We wrześniu br. pośrednicy pracy odwiedzili 63 pracodawców z terenu powiatu giżyckiego (w tym 21 nowych podmiotów gospodarczych), w ich wyniku pozyskali 41 wolnych miejsc pracy.

² Oferty pracy są to zgłoszone przez pracodawców oraz pozyskane przez PUP wolne miejsca zatrudnienia lub innej pracy zarobkowej oraz miejsca aktywizacji zawodowej (m. in. stażu, przygotowania zawodowego dorosłych, prac społecznie użytecznych).

Załącznik 1

BEZROBOTNI WEDŁUG CZASU POZOSTAWANIA BEZ PRACY, WIEKU, POZIOMU WYKSZTAŁCENIA I STAŻU PRACY**1. Bezrobotni ogółem**

Wyszczególnienie		Liczba bezrobotnych razem	z tego według czasu pozostawania bez pracy w miesiącach						Liczba bezrobotnych kobiet razem	z tego według czasu pozostawania bez pracy w miesiącach						Bezrobotni w okresie do 12 miesięcy od dnia ukończenia nauki razem	Liczba poszukujących pracy		
			do 1	1-3	3-6	6-12	12-24	pow. 24		do 1	1-3	3-6	6-12	12-24	pow. 24		razem	kobiety	
0		1	2	3	4	5	6	7	8	9	10	11	12	13	14	15	16	17	
Czas pozostawania bez pracy w miesiącach	do 1	01	501	501	X	X	X	X	X	261	261	X	X	X	X	X	79	6	2
	1-3	02	512	X	512	X	X	X	X	291	X	291	X	X	X	X	44	15	10
	3-6	03	365	X	X	365	X	X	X	224	X	X	224	X	X	X	18	2	1
	6-12	04	698	X	X	X	698	X	X	410	X	X	X	410	X	X	22	19	8
	12-24	05	414	X	X	X	X	414	X	287	X	X	X	X	287	X	X	13	6
	pow. 24	06	222	X	X	X	X	X	222	147	X	X	X	X	X	147	X	42	18
Wiek	18-24	07	575	163	129	75	123	65	20	322	70	68	46	72	51	15	132	3	0
	25-34	08	759	130	134	117	209	127	42	497	71	81	74	137	98	36	18	31	19
	35-44	09	513	101	106	60	117	85	44	347	58	69	43	76	64	37	11	22	10
	45-54	10	550	80	99	68	159	84	60	336	53	57	41	94	53	38	2	23	10
	55-59	11	237	21	35	40	67	38	36	118	9	16	20	31	21	21	0	12	5
	60-64 lata	12	78	6	9	5	23	15	20	X	X	X	X	X	X	X	0	6	1
Wykształcenie	Wyższe	13	283	54	58	60	58	41	12	198	32	44	40	40	32	10	46	14	7
	policealne i średnie zawodowe	14	653	129	145	81	163	92	43	422	77	81	56	111	66	31	63	15	9
	średnie ogólnokształcące	15	262	44	46	42	77	39	14	187	21	33	34	57	31	11	15	12	8
	zasadnicze zawodowe	16	648	113	108	95	154	105	73	356	57	52	56	86	63	42	30	24	7
	gimnazjalne i poniżej	17	866	161	155	87	246	137	80	457	74	81	38	116	95	53	9	32	14
Staż pracy ogółem	do 1 roku	18	542	111	102	55	144	82	48	358	58	72	38	95	60	35	29	15	7
	1-5	19	617	120	124	95	151	93	34	374	65	71	59	85	67	27	30	9	6
	5-10	20	371	60	81	42	93	60	35	227	35	47	25	57	36	27	5	6	2
	10-20	21	350	66	58	55	95	51	25	191	33	24	29	55	34	16	3	10	5
	20-30	22	245	26	41	40	67	42	29	106	13	15	23	29	20	6	0	3	1
	30 lat i więcej	23	64	7	11	14	20	6	6	21	0	5	6	5	4	1	0	0	0
	bez stażu	24	523	111	95	64	128	80	45	343	57	57	44	84	66	35	96	54	24
Ogółem	25	2712	501	512	365	698	414	222	1620	261	291	224	410	287	147	163	97	45	

2. Bezrobotni będący w szczególnej sytuacji na rynku pracy

2.1. Ogółem

Wyszczególnienie			Liczba bezrobotnych będących w szczególnej sytuacji na rynku pracy razem	z rubryki 1									
				do 25 roku życia	długotrwale	pow. 50 roku życia	bez kwalifikacji zawodowych	bez doświadczenia zawodowego	bez wykształcenia średniego	samotnie wychowujący co najmniej jedno dziecko do 18 roku życia	którzy po odbyciu kary pozbawienia wolności nie podjęli zatrudnienia	niepełnosprawni	po zakończeniu realizacji kontraktu socjalnego
0			1	2	3	4	5	6	7	8	9	10	11
Czas pozostawania bez pracy w miesiącach	do 1	26	444	163	119	68	121	151	274	46	8	34	0
	1–3	27	428	129	120	100	128	136	263	48	14	45	0
	3–6	28	299	75	84	85	73	82	182	35	6	35	0
	6–12	29	630	123	188	179	178	400	78	13	75	0	0
	12–24	30	414	65	413	101	109	107	242	83	8	58	0
	pow. 24	31	219	20	212	88	65	56	153	32	1	69	0
Wiek	18–24	32	575	575	180	X	218	396	264	63	3	19	0
	25–34	33	588	X	336	X	119	206	305	133	8	45	0
	35–44	34	432	X	249	X	117	52	335	83	11	69	0
	45–54	35	524	X	305	X	135	29	385	35	18	112	0
	55–59	36	237	X	138	X	68	19	166	7	6	55	0
	60–64 lata	37	78	X	55	X	18	8	59	1	4	16	0
Wykształcenie	wyższe	38	185	39	105	19	0	82	X	12	0	8	0
	policealne i średnie zawodowe	39	515	179	269	136	19	195	X	67	4	50	0
	średnie ogólnokształcące	40	220	93	104	25	117	105	X	25	0	17	0
	zasadnicze zawodowe	41	648	98	333	170	31	110	648	78	16	113	0
	gimnazjalne i poniżej	42	866	166	452	280	508	218	866	140	30	128	0
Staż pracy ogółem	do 1 roku	43	511	152	309	93	171	187	317	86	23	57	0
	1–5	44	503	110	269	52	121	X	328	89	7	42	0
	5–10	45	294	2	166	47	67	X	199	43	4	52	0
	10–20	46	308	X	149	141	69	X	232	21	4	58	0
	20–30	47	231	X	120	198	38	X	150	6	4	51	0
	30 lat i więcej	48	64	X	18	63	16	X	39	1	0	7	0
	bez stażu	49	523	311	232	36	193	523	249	76	8	49	0
Ogółem	50	2434	575	1263	630	675	710	1514	322	50	316	0	

2.2. Kobiety

Wyszczególnienie			Liczba bezrobotnych kobiet będących w szczególnej sytuacji na rynku pracy razem	z rubryki 1										
				do 25 roku życia	długotrwale	pow. 50 roku życia	bez kwalifikacji zawodowych	bez doświadczenia zawodowego	bez wykształcenia średniego	samotnie wychowujące co najmniej jedno dziecko do 18 roku życia	które po odbyciu kary pozbawienia wolności nie podjęły zatrudnienia	niepełnosprawne	które nie podjęły zatrudnienia po urodzeniu dziecka	po zakończeniu realizacji kontraktu socjalnego
0			1	2	3	4	5	6	7	8	9	10	11	12
Czas pozostawania bez pracy w miesiącach	do 1	51	227	70	77	32	67	74	131	40	1	14	30	0
	1–3	52	242	68	81	53	81	87	133	41	1	22	43	0
	3–6	53	178	46	62	45	47	56	94	32	0	20	28	0
	6–12	54	361	72	196	86	107	119	202	71	3	45	60	0
	12–24	55	287	51	287	49	83	86	158	79	1	23	84	0
	pow. 24	56	145	15	144	40	49	44	95	31	0	35	44	0
Wiek	18–24	57	322	322	136	X	136	239	133	61	0	7	62	0
	25–34	58	390	X	257	X	81	150	170	121	2	23	121	0
	35–44	59	294	X	186	X	86	44	217	77	1	39	72	0
	45–54	60	316	X	191	X	86	19	215	30	3	63	30	0
	55–59	61	118	X	77	X	45	14	78	5	0	27	4	0
Wykształcenie	wyższe	62	136	31	79	6	0	64	X	10	0	5	16	0
	policealne i średnie zawodowe	63	331	100	193	80	12	115	X	65	1	26	46	0
	średnie ogólnokształcące	64	160	58	80	20	85	70	X	25	0	13	30	0
	zasadnicze zawodowe	65	356	38	208	74	21	67	356	69	2	56	67	0
	gimnazjalne i poniżej	66	457	95	287	125	316	150	457	125	3	59	130	0
Staż pracy ogółem	do 1 roku	67	339	87	228	56	123	123	200	83	3	30	94	0
	1–5	68	298	45	192	26	76	X	170	77	1	22	54	0
	5–10	69	176	1	98	29	40	X	105	40	0	26	20	0
	10–20	70	166	X	92	70	39	X	113	16	1	33	4	0
	20–30	71	97	X	50	82	19	X	49	6	0	17	0	0
	30 lat i więcej	72	21	X	6	21	6	X	8	0	0	1	0	0
	bez stażu	73	343	189	181	21	131	343	168	72	1	30	117	0
Ogółem	74	1440	322	847	305	434	466	813	294	6	159	289	0	