



**POWIATOWY URZĄD PRACY**  
**w Giżycku**  
ul. Gdańska 11  
[www.gizycko.pup.gov.pl](http://www.gizycko.pup.gov.pl)

***Analiza lokalnego rynku pracy  
powiatu giżyckiego  
w lutym 2010 roku***

## 1. Poziom i dynamika bezrobocia w powiecie giżyckim

Według stanu na koniec lutego 2010 roku w powiecie giżyckim zarejestrowanych było 4208 bezrobotnych, w tym 2123 kobiety. Liczba bezrobotnych zwiększyła się o 22,1% w porównaniu ze stanem na koniec analogicznego okresu ubiegłego roku. Luty był też pierwszym miesiącem, od czerwca 2009 roku, w którym odnotowano spadek bezrobocia względem miesiąca bezpośrednio poprzedzającego.

Stopa bezrobocia w powiecie giżyckim według danych GUS na koniec stycznia 2010r. (aktualnie dostępna) wynosiła **20,4%** ludności aktywnej zawodowo (kraj–12,7%, województwo–21,4%, podregion ełcki<sup>1</sup>–26,1%).

Wykres 1. Stopa bezrobocia [%] w powiecie giżyckim

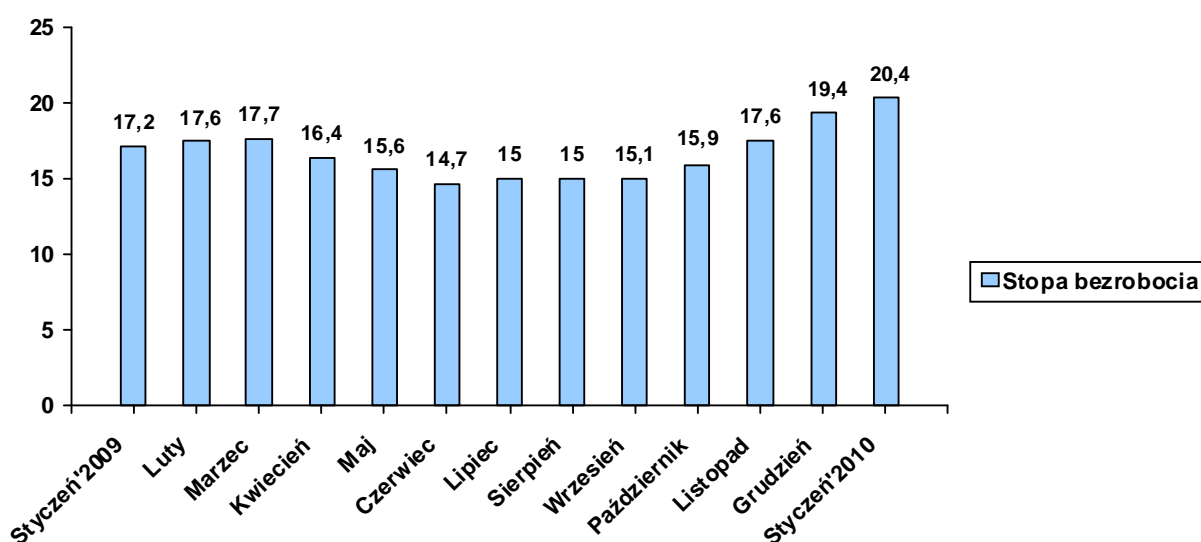


Tabela 1. Bezrobotni zarejestrowani w poszczególnych gminach powiatu giżyckiego

Gmina	Liczba bezrobotnych w końcu lutego 2010	W tym z prawem do zasiłku
<b><i>Giżycko m.</i></b>	2028	548
<b><i>Giżycko gm.</i></b>	634	193
<b><i>Ryn</i></b>	507	143
<b><i>Wydminy</i></b>	499	148
<b><i>Miłki</i></b>	306	85
<b><i>Kruklanki</i></b>	234	52
<b>RAZEM</b>	<b>4208</b>	<b>1169</b>

<sup>1</sup> W skład podregionu wchodzi powiaty: ełcki, giżycki, olecki, piski, gołdapski i węgorzewski.

W omawianym miesiącu zarejestrowało się 421 bezrobotnych, natomiast ewidencję urzędu opuściło 429 osób. Napływ do bezrobocia był o 1,9% niższy od odpływu.

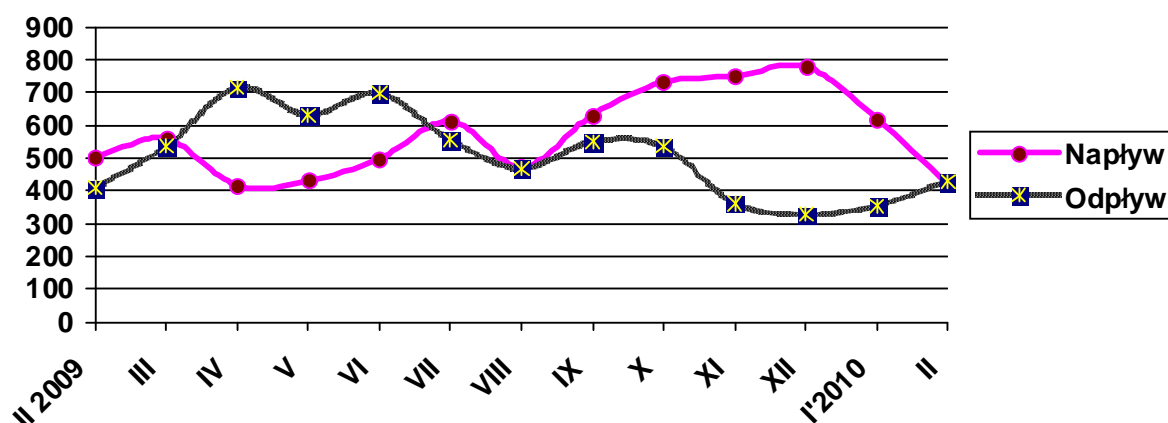
Podstawowym składnikiem napływu były ponowne rejestracje: 360 osób zarejestrowało się po raz kolejny (85,5% ogółu nowo zarejestrowanych). Natomiast rejestrujących się po raz pierwszy było – 61, tj. 14,5% rejestrujących się.

Wśród osób wyłączonych z ewidencji najliczniejszą grupę stanowili bezrobotni wykreśleni z innych powodów niż podjęcie pracy – 296 osób, tj. 69,0% ogółu osób wyłączonych z ewidencji w omawianym miesiącu.

**Tabela 2. Napływ i odpływ z bezrobocia**

Wyszczególnienie	Nowa rejestracja	Wyłączeni z ewidencji	z tego	
			Podjęcie pracy	Inne powody
<b>Luty 2009</b>	502	409	144	265
<b>Marzec</b>	560	535	252	283
<b>Kwiecień</b>	416	715	378	337
<b>Maj</b>	431	632	338	294
<b>Czerwiec</b>	498	698	312	386
<b>Lipiec</b>	613	555	281	274
<b>Sierpień</b>	472	468	173	295
<b>Wrzesień</b>	632	550	265	285
<b>Październik</b>	732	535	272	263
<b>Listopad</b>	749	362	226	136
<b>Grudzień</b>	779	328	212	116
<b>Styczeń 2010</b>	620	355	142	213
<b>Luty</b>	421	429	133	296

**Wykres 2. Napływ i odpływ z bezrobocia**



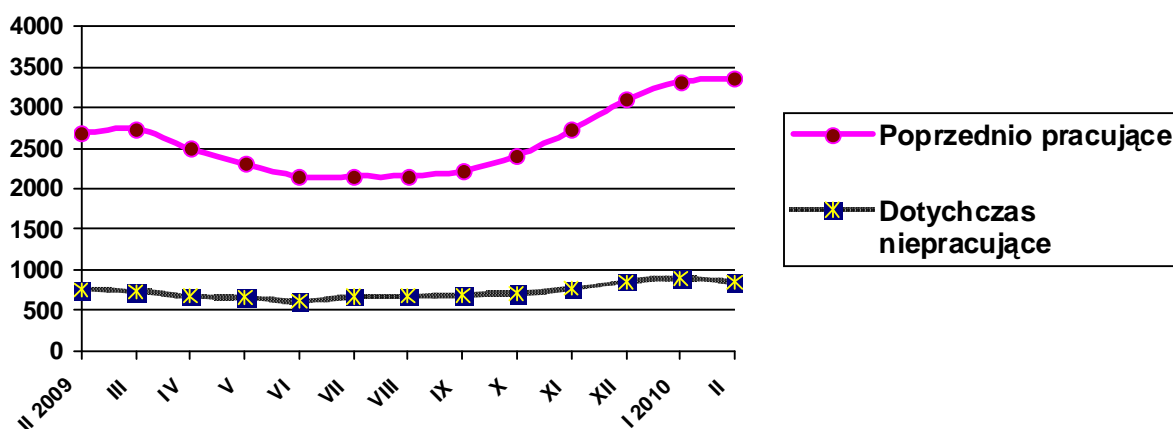
**Tabela 3. Porównanie bezrobocia w okresie sprawozdawczym 2009- 2010**

Gmina	Liczba bezrobotnych w końcu lutego 2009 roku	% udział w ogólnej liczbie zarejestrowanych	Liczba bezrobotnych w końcu lutego 2010 roku	% udział w ogólnej liczbie zarejestrowanych	[+/-] wskaźnik zmian w pkt%
<b>Giżycko m.</b>	1675	48,6	2028	48,2	<b>- 0,4</b>
<b>Giżycko Gm.</b>	545	15,8	634	15,1	<b>- 0,7</b>
<b>Ryn</b>	396	11,5	507	12,1	<b>+ 0,6</b>
<b>Wydminy</b>	375	10,9	499	11,9	<b>+ 1,0</b>
<b>Miłki</b>	261	7,8	306	7,3	<b>- 0,5</b>
<b>Kruklanki</b>	195	5,7	234	5,6	<b>- 0,1</b>
<b>RAZEM</b>	<b>3447</b>		<b>4208</b>		

## 2. Struktura bezrobocia /załącznik 1/

Struktura bezrobotnych (pracujący przed rejestracją i dotychczas nie pracujący) oraz ich udział w ogólnej liczbie zarejestrowanych uległy zmianie w porównaniu ze stanem na koniec lutego ubiegłego roku. W końcu omawianego miesiąca udział pracujących przed nabyciem statusu bezrobotnego, w ogólnej liczbie zarejestrowanych bezrobotnych, wynosił 79,8% (nastąpił wzrost o 1,9 pkt proc. w porównaniu ze stanem z lutego 2009). Bezrobotni, którzy dotychczas nie pracowali, stanowili 20,2% ogółu zarejestrowanych.

**Wykres 3 Pracujący i niepracujący w ogólnej liczbie bezrobotnych wg stanu na koniec poszczególnych miesięcy**



### **2.1. Bezrobotni bez prawa do zasiłku**

Spośród bezrobotnych zarejestrowanych w lutym – 320 osób nie posiadało prawa do zasiłku, tj. 76,0% ogółu rejestrujących się. Na koniec omawianego okresu w rejestrach urzędu pozostawało 3039 bezrobotnych bez prawa do pobierania zasiłku, co stanowiło 72,2% ogółu bezrobotnych. W porównaniu z lutym 2009 r. udział tej populacji w ogólnej liczbie bezrobotnych zmniejszył się o 2,1 pkt proc.

### **2.2. Bezrobotne kobiety**

Kobiety wpisane do ewidencji urzędu pracy w lutym br. w liczbie 173, stanowiły 41,1% ogółu nowo zarejestrowanych bezrobotnych. W końcu omawianego okresu liczba zarejestrowanych kobiet wynosiła 2123, stanowiąc 50,5% ogółu zarejestrowanych bezrobotnych, tj. o 4,1 pkt proc. mniej niż w końcu lutego 2009 roku.

**Tabela 4. Bezrobocie wśród kobiet**

<b>Gmina</b>	<b>Liczba bezrobotnych kobiet w końcu lutego 2010</b>	<b>W tym z prawem do zasiłku</b>
<b><i>Giżycko m.</i></b>	1077	282
<b><i>Giżycko gm.</i></b>	312	86
<b><i>Ryn</i></b>	239	51
<b><i>Wydminy</i></b>	228	55
<b><i>Miłki</i></b>	146	43
<b><i>Kruklanki</i></b>	121	25
<b>RAZEM</b>	<b>2123</b>	<b>542</b>

### **2.3. Mieszkańcy wsi**

W lutym br. zarejestrowało się 187 osób zamieszkałych na wsi, tj. 44,4% ogólnego napływu bezrobotnych do rejestracji. W końcu omawianego miesiąca w ewidencji bezrobotnych znajdowało się 1909 osób zamieszkałych na wsi, które stanowiły 45,4% ogółu zarejestrowanych. W odniesieniu do stanu z końca lutego 2009 roku- udział tej grupy w ogólnej liczbie bezrobotnych utrzymał się na tym samym poziomie.

## 2.4. Bezrobotni zwolnieni z przyczyn dotyczących zakładu pracy

W wyniku zwolnień z przyczyn dotyczących zakładu pracy, w lutym do rejestracji zgłosiło się 10 osób bezrobotnych. Na koniec omawianego miesiąca w ewidencji urzędu pozostawało 69 osób zwolnionych z przyczyn dotyczących zakładu pracy, które stanowiły 1,6% ogółu zarejestrowanych, tj. o 0,2 pkt proc. więcej niż w analogicznym okresie 2009 roku.

## 2.5. Poszukujący pracy

Na koniec omawianego okresu w rejestrach urzędu pozostawało 125 osób poszukujących pracy, co oznacza, że w porównaniu z końcem lutego 2009 roku ich liczba zwiększyła się o 8,7%.

## 2.6. OSOBY W SZCZEGÓLNEJ SYTUACJI NA RYNKU PRACY

Tabela 5.

Wyszczególnienie		Bezrobotni zarejestrowani		Bezrobotni, którzy podjęli pracę		Bezrobotni zarejestrowani			
		w miesiącu sprawozdawczym		w końcu mies. sprawozdawczego		ogółem		w tym z prawem do zasiłku	
		razem	kobiety	razem	kobiety	razem	kobiety	razem	kobiety
		1	2	3	4	5	6	7	8
0									
Ogółem (w. 02+04)	01	421	173	133	79	4208	2123	1169	542
Osoby w szczególnej sytuacji na rynku pracy (z ogółem)									
Osoby będące w szczególnej sytuacji na rynku pracy	02	469	196	92	55	3791	1875	904	381
Do 25 roku życia	03	118	43	43	19	917	460	104	40
Które ukończyły szkołę wyższą, do 27 roku życia	04	9	9	4	2	62	42	5	4
Długotrwale bezrobotne	05	147	75	65	46	1544	936	43	25
Kobiety, które nie podjęły zatrudnienia po urodzeniu dziecka	06	X	23	X	3	X	376	X	17
Powyżej 50 roku życia	07	62	31	20	12	841	342	251	88
Bez kwalifikacji zawodowych	08	109	45	25	12	990	502	228	95
Bez doświadczenia zawodowego	09	119	53	24	14	1093	617	8	0
Bez wykształcenia średniego	10	253	81	52	24	2559	1070	712	260
Samotnie wychowujące co najmniej jedno dziecko do 18 roku życia	11	37	27	13	11	426	358	89	69
Które po odbyciu kary pozbawienia wolności nie podjęły zatrudnienia	12	9	0	0	0	81	5	4	1
Niepełnosprawni	13	38	11	4	2	331	158	71	32

### **2.6.1. Bezrobotni do 25 roku życia**

W końcu lutego br. w ewidencji urzędu pracy pozostawało 917 osób bezrobotnych do 25 roku życia, które stanowiły 21,8% ogółu zarejestrowanych. Porównując dane rok do roku, obserwujemy wzrost w tej grupie bezrobotnych o 36,7%. W omawianym miesiącu napływ w tej grupie bezrobotnych wyniósł 118 osób, z których po raz pierwszy zarejestrowało się 38 osób (32,2% ogółu napływu w tej grupie bezrobotnych). W tym samym okresie z ewidencji bezrobotnych wyłączono 172 osoby, w tym:

- ❑ Podjęcie pracy – 43 osób
- ❑ Rozpoczęcie szkolenia – 5
- ❑ Rozpoczęcie stażu - 82
- ❑ Odmowa przyjęcia propozycji odpowiedniego zatrudnienia – 5
- ❑ Niepotwierdzenie gotowości do pracy- 29

### **2.6.2. Bezrobotni długotrwale**

W końcu lutego br. w ewidencji urzędu pracy pozostawały 1544 osoby długotrwale bezrobotne, które stanowiły 36,7% ogółu zarejestrowanych. Oznacza, to spadek o 2,5% w porównaniu ze stanem na koniec lutego 2009 roku. W miesiącu sprawozdawczym napływ do omawianej grupy bezrobotnych wyniósł 147 osób, co stanowiło 34,9% ogólnego napływu osób bezrobotnych w omawianym miesiącu. W tym samym okresie z ewidencji bezrobotnych wyłączono 142 osoby długotrwale bezrobotne, w tym:

- ❑ Podjęcie pracy – 65 osób
- ❑ Rozpoczęcie stażu - 20
- ❑ Rozpoczęcie szkolenia – 18
- ❑ Rozpoczęcie prac społecznie użytecznych -3
- ❑ Odmowa przyjęcia propozycji odpowiedniego zatrudnienia – 5
- ❑ Niepotwierdzenie gotowości do pracy- 18

### **2.6.3. Bezrobotni powyżej 50 roku życia**

W końcu omawianego miesiąca w ewidencji urzędu pracy pozostawało 841 osób w wieku powyżej 50 lat, co stanowiło 20,0% ogółu zarejestrowanych. Oznacza to wzrost tej populacji, w ogólnej liczbie bezrobotnych, w porównaniu z końcem lutym 2009 roku o 17,6%. Napływ do omawianej grupy bezrobotnych wyniósł 62 osoby, które stanowiły 14,7% ogólnego napływu bezrobotnych do rejestracji. W tym samym okresie z ewidencji bezrobotnych wyłączono 51 osób bezrobotnych w wieku powyżej 50 lat, w tym:

- Podjęcie pracy – 20 osób
- Rozpoczęcie szkolenia – 4
- Rozpoczęcie stażu - 8
- Rozpoczęcie prac społecznie użytecznych - 3
- Odmowa przyjęcia propozycji odpowiedniego zatrudnienia – 3
- Niepotwierdzenie gotowości do pracy- 6

#### **2.6.4. Bezrobotni bez kwalifikacji zawodowych**

Osoby nie posiadające kwalifikacji zawodowych na koniec lutego br. były zarejestrowane w liczbie 990, stanowiąc 23,5% ogółu zarejestrowanych. Oznacza to wzrost o 11,9% w porównaniu do danych z końca lutego 2009 roku. W omawianym miesiącu zarejestrowało się 109 osób bez kwalifikacji. Ewidencję opuściło z powodu podjęcia pracy – 25 osób z omawianej grupy bezrobotnych.

#### **2.6.5. Osoby niepełnosprawne**

W lutym br. w urzędzie zarejestrowało się 38 osób niepełnosprawnych bezrobotnych tj. 9,0% ogólnej liczby rejestrujących się. Natomiast ewidencję opuściło z powodu podjęcia pracy 4 bezrobotnych z tej grupy. Na koniec omawianego miesiąca zarejestrowanych było 331 osób niepełnosprawnych- bezrobotnych (tj. 7,9% ogółu bezrobotnych) oraz 95 niepełnosprawnych poszukujących pracy i nie pozostających w zatrudnieniu (w końcu lutego 2009 roku odpowiednio: –291, –96). Wśród niepełnosprawnych bezrobotnych – prawa do zasiłku nie posiadało 260 osób, które stanowiły 78,6% tej grupy bezrobotnych.

### **3. AKTYWIZACJA ZAWODOWA BEZROBOTNYCH**

#### **3.1. Roboty publiczne (Tabela 6.)**

Źródła finansowania	Skierowani do robót publicznych		Ukończyli udział w robotach publicznych		Przerwali udział w 2010 roku	Pozostający w zatrudnieniu przy robotach publicznych na koniec miesiąca sprawozdawczego
	W miesiącu sprawozdawczym	Ogółem w 2010 roku	W miesiącu sprawozdawczym	Ogółem w 2010 roku		
FP	17	17	0	0	0	17
<b>Razem</b>	<b>17</b>	<b>17</b>	<b>0</b>	<b>0</b>	<b>0</b>	<b>17</b>



### 3.2. Prace interwencyjne (Tabela 7.)

Źródła finansowania	Skierowani do prac interwencyjnych		Ukończyli udział w pracach interwencyjnych		Przerwali udział w 2010 roku	Pozostający w zatrudnieniu przy pracach interwencyjnych na koniec miesiąca sprawozdawczego (w tym osoby przechodzące z 2009 roku)
	W miesiącu sprawozdawczym	Ogółem w 2010 roku	W miesiącu sprawozdawczym	Ogółem w 2010 roku		
FP	5	13	6	11	3	168
PO KL 6.1.3	4	7	0	0	0	7
<b>Razem</b>	<b>9</b>	<b>20</b>	<b>6</b>	<b>11</b>	<b>3</b>	<b>175</b>

\*dane zawarte w powyższej tabeli występują również w tabeli 8

### 3.3. Prace interwencyjne wraz z refundacją pracodawcy kosztów wyposażenia lub doposażenia stanowiska pracy dla osób powyżej 50 roku życia (Tabela 8.)

Źródła finansowania	Ilość podpisanych umów		Skierowani bezrobotni	
	W miesiącu sprawozdawczym	W 2010 roku	W miesiącu sprawozdawczym	W 2010 roku
FP	0	0	0	0
<b>Razem</b>	<b>0</b>	<b>0</b>	<b>0</b>	<b>0</b>

\* dane zawarte w powyższej tabeli występują również w tabeli 7

### 3.4. Refundacja pracodawcy kosztów wyposażenia lub doposażenia stanowiska pracy /dotacje/ (Tabela 9.)

Źródła finansowania	Ilość podpisanych umów		Skierowani bezrobotni	
	W miesiącu sprawozdawczym	W 2010 roku	W miesiącu sprawozdawczym	W 2010 roku
FP	0	0	7	11
<b>Razem</b>	<b>0</b>	<b>0</b>	<b>7</b>	<b>11</b>

\* dane zawarte w powyższej tabeli zawierają się w tabeli 7 i 8

### 3.5. Przyznanie jednorazowych środków na rozpoczęcie działalności gospodarczej /dotacje/ (Tabela 10.)

Źródła finansowania	Ilość udzielonych dotacji w omawianym miesiącu	Ilość udzielonych dotacji w 2010 roku
FP	1	1
PO KL 6.1.3	0	0
<b>Razem</b>	<b>1</b>	<b>1</b>

### 3.6. Staże (Tabela 11.)

Źródła finansowania	Skierowani do odbycia stażu		Ukończyli odbywanie stażu		Przerwali udział w 2010 roku	Odbywający staż na koniec miesiąca sprawozdawczego (w tym osoby przechodzące z 2009 roku)
	W miesiącu sprawozdawczym	Ogółem w 2010 roku	W miesiącu sprawozdawczym	Ogółem w 2010 roku		
FP	79	79	15	17	1	90
PO KL 6.1.3	72	72	0	0	0	72
<b>Razem</b>	<b>151</b>	<b>151</b>	<b>15</b>	<b>17</b>	<b>1</b>	<b>162</b>

### 3.7. Przygotowania zawodowe dorosłych (Tabela 12.)

Źródła finansowania	Skierowani na przygotowanie zawodowe		Ukończyli udział w przygotowaniu zawodowym		Przerwali udział w 2010 roku	Kontynuujący przygotowanie zawodowe na koniec miesiąca sprawozdawczego (w tym osoby przechodzące z 2009 roku)
	W miesiącu sprawozdawczym	Ogółem w 2010 roku	W miesiącu sprawozdawczym	Ogółem w 2010 roku		
FP	0	0	0	0	0	4
<b>Razem</b>	<b>0</b>	<b>0</b>	<b>0</b>	<b>0</b>	<b>0</b>	<b>4</b>

### 3.8. Szkolenia

W omawianym okresie szkolenie zorganizowano 8 szkoleń, na które skierowano 28 bezrobotnych. Na koniec omawianego okresu szkolenia kontynuowało 28 osób. W lutym z osób, które w ostatnich 12 miesiącach ukończyły szkolenia – zatrudnienie uzyskała 1 osoba.

(Tabela 13.)

Źródła finansowania	Skierowani na szkolenie		Ukończyli udział w szkoleniu		Przerwali udział w 2010 roku	Kontynuujący szkolenie na koniec miesiąca sprawozdawczego (w tym osoby przechodzące z 2009 roku)
	W miesiącu sprawozdawczym	Ogółem w 2010 roku	W miesiącu sprawozdawczym	Ogółem w 2010 roku		
FP	5	8	3	4	0	6
PO KL 6.1.3	23	23	1	1	0	22
<b>Razem</b>	<b>28</b>	<b>31</b>	<b>4</b>	<b>5</b>	<b>0</b>	<b>28</b>

**Tabela 5. Kierunki szkoleń rozpoczętych w miesiącu sprawozdawczym**

Kierunki szkoleń	Liczba osób
Kurs prawa jazdy kat. D	1
Kosmetyczka	1
Podstawy obsługi komputera	1
Szkolenie okresowe kierowców	1
Operator zespołu maszyn do produkcji mieszanek bitumicznych kl.III	1
Kadry i płace	12
Recepcjonista z modułem j. niemieckiego	10
Palacz kotłów wodnych i parowych niskoparametrych na paliwa stałe płynne i gazowe	1
<b>RAZEM</b>	<b>28</b>

**3.9. Prace społecznie użyteczne (Tabela 15.)**

Źródła finansowania	Skierowani do PSU		Ukończyli udział		Przerwali udział w 2010 roku	Kontynuujący zatrudnienie na koniec miesiąca sprawozdawczego
	W miesiącu sprawozdawczym	Ogółem w 2010 roku	W miesiącu sprawozdawczym	Ogółem w 2010 roku		
FP	3	72	0	0	0	72
<b>Razem</b>	<b>3</b>	<b>72</b>	<b>0</b>	<b>0</b>	<b>0</b>	<b>72</b>

**3.10. Aktywizacja osób bezrobotnych w 2010 roku przy udziale środków Europejskiego Funduszu Społecznego w ramach Programu Operacyjnego Kapitał Ludzki (PO KL 2007-2013)**

Poddziałanie 6.1.3 „Praca- najlepszy wybór” – realizowany od stycznia 2008 roku.

Celem projektu jest poprawa zdolności do zatrudnienia oraz podnoszenie poziomu aktywności zawodowej osób bezrobotnych z powiatu giżyckiego. W projekcie oferujemy poradnictwo zawodowe i pośrednictwo pracy, szkolenia, staże, przygotowanie zawodowe w miejscu pracy, prace interwencyjne oraz dotacje na rozpoczęcie działalności gospodarczej.

(Tabela 16.)

W miesiącu sprawozdawczym	Forma wsparcia	Skierowani bezrobotni (ogółem)	Wybrane kategorie bezrobotnych w szczególnej sytuacji na rynku pracy (z kolumny ogółem)			
			Do 25 roku życia	Długotrwale bezrobotne	Powyżej 50 roku życia	Niepełnosprawni
	Szkolenia	23	5	4	9	0
	Staż	72	51	10	4	0
	Prace interwencyjne	4	1	2	1	0
	Dotacje	0	0	0	0	0
	<b>RAZEM</b>	<b>99</b>	<b>57</b>	<b>16</b>	<b>14</b>	<b>0</b>
Stan w końcu miesiąca sprawozdawczego	Szkolenia	23	5	4	9	0
	Staż	72	51	10	4	0
	Prace interwencyjne	7	1	5	1	0
	Dotacje	0	0	0	0	0
	<b>RAZEM</b>	<b>102</b>	<b>57</b>	<b>19</b>	<b>14</b>	<b>0</b>

#### 4. Pośrednictwo pracy

##### 4.1. Oferty pracy<sup>2</sup>

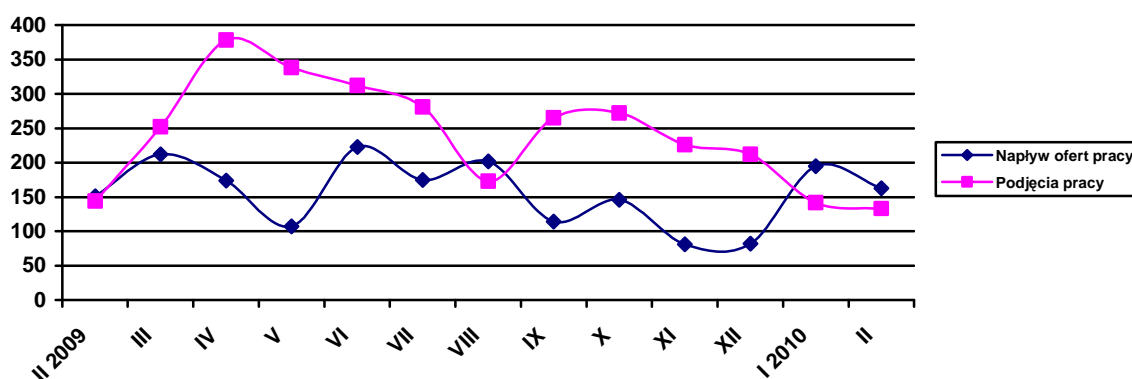
W omawianym miesiącu w urzędzie pracy zgłoszono i pozyskano 163 oferty pracy, co w porównaniu z analogicznym okresem 2009 roku – oznacza wzrost o 8,0%. Z sektora publicznego zgłoszono 78 wolnych miejsc pracy, co stanowiło 47,9% ogółu ofert pozostających w dyspozycji urzędu. W omawianym miesiącu na jedną ofertę pracy przypadało ok. 26 bezrobotnych. Przyjęcia propozycji odpowiedniej pracy lub innej formy pomocy bez uzasadnionej przyczyny – odmówiło 16 osób bezrobotnych, w tym 6 kobiet.

<sup>2</sup> Oferty pracy są to zgłoszone przez pracodawców oraz pozyskane przez PUP wolne miejsca zatrudnienia i miejsca przygotowania zawodowego dorosłych oraz przyjęte do realizacji miejsca pracy w ramach prac interwencyjnych, robót publicznych, prac społecznie użytecznych i stażu

**Tabela 17. Napływ ofert pracy w poszczególnych miesiącach a podjęcia pracy przez bezrobotnych**

Wyszczególnienie	Napływ ofert pracy	Podjęcia pracy przez bezrobotnych
Luty 2009	151	144
Marzec	212	252
Kwiecień	174	378
Maj	107	338
Czerwiec	223	312
Lipiec	175	281
Sierpień	202	173
Wrzesień	114	265
Październik	146	272
Listopad	81	226
Grudzień	82	212
Styczeń 2010	195	142
Luty	163	133

**Wykres 3. Napływ ofert pracy a podjęcia pracy**



W lutym br. pośrednicy pracy odwiedzili 82 pracodawców z terenu powiatu giżyckiego (w tym 17 nowych podmiotów gospodarczych), w ich wyniku pozyskali 5 ofert pracy.

## Załącznik 1

**BEZROBOTNI WEDŁUG CZASU POZOSTAWANIA BEZ PRACY, WIEKU, POZIOMU WYKSZTAŁCENIA I STAŻU PRACY****1. Bezrobotni ogółem**

Wyszczególnienie			Liczba bezrobotnych razem	z tego według czasu pozostawania bez pracy w miesiącach						Liczba bezrobotnych kobiet razem	z tego według czasu pozostawania bez pracy w miesiącach					
				do 1	1-3	3-6	6-12	12-24	pow. 24		do 1	1-3	3-6	6-12	12-24	pow. 24
0			1	2	3	4	5	6	7	8	9	10	11	12	13	14
Czas pozostawania bez pracy w miesiącach	do 1	01	402	402	X	X	X	X	X	402	402	X	X	X	X	X
	1-3	02	1041	X	1041	X	X	X	X	422	X	422	X	X	X	X
	3-6	03	1266	X	X	1266	X	X	X	667	X	X	667	X	X	X
	6-12	04	748	X	X	X	748	X	X	380	X	X	X	380	X	X
	12-24	05	492	X	X	X	X	492	X	304	X	X	X	X	304	X
	pow. 24	06	259	X	X	X	X	X	259	181	X	X	X	X	X	X
Wiek	18-24	07	917	110	280	304	142	63	18	460	41	122	159	74	49	15
	25-34	08	1216	135	311	342	228	147	53	664	65	135	171	138	106	49
	35-44	09	807	71	162	251	167	96	60	439	23	70	153	95	61	37
	45-54	10	921	72	211	191	148	129	70	460	36	80	163	60	67	54
	55-59	11	292	12	69	67	52	45	47	100	4	15	21	13	21	26
	60-64 lata	12	55	2	8	11	11	12	11	X	X	X	X	X	X	X
Wykształcenie	wyższe	13	305	38	78	78	66	31	14	206	26	52	47	44	27	10
	policealne i średnie zawodowe	14	941	85	200	315	188	103	50	569	42	105	194	111	78	39
	średnie ogólnokształcące	15	404	37	123	129	57	36	22	278	21	82	88	40	30	17
	zasadnicze zawodowe	16	1114	99	246	348	190	158	73	514	38	87	172	80	91	46
	gimnazjalne i poniżej	17	1444	143	394	396	247	164	100	556	42	96	166	105	78	69
Staż pracy ogółem	do 1 roku	18	721	76	191	218	105	73	58	399	29	87	131	60	54	38
	1-5	19	937	107	238	283	174	96	39	459	43	90	151	87	62	26
	5-10	20	613	48	152	193	108	82	30	306	25	55	99	53	51	23
	10-20	21	597	42	136	187	112	83	37	299	17	56	101	55	43	27
	20-30	22	403	31	89	119	79	57	28	136	8	20	55	23	17	13
	30 lat i więcej	23	86	11	29	24	11	9	2	21	6	4	5	3	2	1
	bez stażu	24	851	87	206	242	159	92	65	503	41	110	125	99	75	53
Ogółem	25	<b>4208</b>	402	1041	1266	748	492	259	<b>2123</b>	169	422	667	380	304	181	

**2. Bezrobotni będący w szczególnej sytuacji na rynku pracy**  
**2.1. Ogółem**

Wyszczególnienie			Liczba bezrobotnych razem	Będący w szczególnej sytuacji na rynku pracy (z rubryki 1)								
				do 25 roku życia	długotrwale	pow. 50 roku życia	bez kwalifikacji zawodowych	bez doświadczenia zawodowego	bez wykształcenia średniego	samotnie wychowujący co najmniej jedno dziecko do 18 roku życia	ktorzy po odbyciu kary pozbawienia wolności nie podjęli zatrudnienia	niepełnosprawni
0			1	2	3	4	5	6	7	8	9	10
Czas pozostawania bez pracy w miesiącach	do 1	26	402	110	46	50	104	111	242	36	9	21
	1–3	27	1041	280	171	179	278	273	640	82	28	55
	3–6	28	1266	304	327	235	279	329	744	108	22	68
	6–12	29	748	142	256	140	148	192	437	79	12	54
	12–24	30	492	63	492	131	98	110	322	66	6	73
	pow. 24	31	259	18	252	106	83	77	173	55	4	60
Wiek	18–24	32	917	917	203	X	315	620	431	74	10	28
	25–34	33	1216	X	419	X	220	316	605	178	31	56
	35–44	34	807	X	320	X	163	66	588	103	18	69
	45–54	35	921	X	417	X	185	57	678	64	17	117
	55–59	36	292	X	148	X	91	25	217	5	3	52
	60–64 lata	37	55	X	37	X	16	8	39	2	2	9
Wykształcenie	wyższe	38	305	59	86	16	X	114	X	10	1	5
	policealne i średnie zawodowe	39	941	235	331	177	X	271	X	88	1	57
	średnie ogólnokształcące	40	404	192	121	34	176	182	X	30	2	20
	zasadnicze zawodowe	41	1114	147	456	237	X	160	1114	117	14	99
	gimnazjalne i poniżej	42	1444	284	550	377	814	365	1444	181	63	150
Staż pracy ogółem	do 1 roku	43	721	208	326	100	205	241	448	91	30	56
	1–5	44	937	200	300	55	217	X	541	112	12	50
	5–10	45	613	15	220	59	105	X	404	65	4	51
	10–20	46	597	X	223	196	91	X	417	38	4	59
	20–30	47	403	X	148	295	61	X	279	16	1	49
	30 lat i więcej	48	86	X	23	83	16	X	62	3	0	9
	bez stażu	49	851	494	304	53	295	851	407	101	30	57
Ogółem	50	<b>4208</b>	917	1544	841	990	1092	2558	426	81	331	

## 2.2. Kobiety

Wyszczególnienie			Liczba bezrobotnych kobiet razem	Będące w szczególnej sytuacji na rynku pracy (z rubryki 1)									
				do 25 roku życia	długotrwale	pow. 50 roku życia	bez kwalifikacji zawodowych	bez doświadczenia zawodowego	bez wykształcenia średniego	samotnie wychowujące co najmniej jedno dziecko do 18 roku życia	które po odbyciu kary pozbawienia wolności nie podjęły zatrudnienia	niepełnosprawne	które nie podjęły zatrudnienia po urodzeniu dziecka
0			1	2	3	4	5	6	7	8	9	10	11
Czas pozostawania bez pracy w miesiącach	do 1	51	169	41	23	23	44	51	80	26	0	9	23
	1-3	52	422	122	91	51	97	134	183	59	1	22	58
	3-6	53	667	159	208	106	148	167	338	90	2	30	82
	6-12	54	380	74	132	42	94	117	185	71	1	19	76
	12-24	55	304	49	304	58	56	88	169	60	0	42	71
	pow. 24	56	181	15	178	62	63	60	115	52	1	36	66
Wiek	18-24	57	460	460	136	X	171	324	169	69	1	11	88
	25-34	58	664	X	297	X	104	204	253	154	2	27	159
	35-44	59	439	X	208	X	85	47	288	85	1	33	78
	45-54	60	460	X	231	X	96	29	288	48	1	66	44
	55-59	61	100	X	64	X	46	13	72	2	0	21	7
Wykształcenie	wyższe	62	206	44	63	2	X	82	X	10	1	3	18
	policealne i średnie zawodowe	63	569	118	234	97	X	151	X	82	0	29	62
	średnie ogólnokształcące	64	278	129	100	26	124	121	X	29	1	16	32
	zasadnicze zawodowe	65	514	64	249	81	X	88	514	94	1	40	97
	gimnazjalne i poniżej	66	556	105	290	136	378	175	556	143	2	70	167
Staż pracy ogółem	do 1 roku	67	399	96	222	53	116	114	216	81	2	29	102
	1-5	68	459	91	174	20	88	X	210	90	2	26	65
	5-10	69	306	6	134	34	56	X	161	49	0	25	17
	10-20	70	299	X	122	94	41	X	173	31	0	34	9
	20-30	71	136	X	56	93	16	X	77	13	0	13	1
	30 lat i więcej	72	21	0	5	20	7	X	14	0	0	3	0
	bez stażu	73	503	267	223	28	178	503	219	94	1	28	182
Ogółem	74	<b>2123</b>	460	936	342	502	617	1070	358	5	158	376	