



POWIATOWY URZĄD PRACY
w Giżycku
ul. Gdańska 11
www.gizycko.praca.gov.pl

***Analiza lokalnego rynku pracy
powiatu giżyckiego
w lipcu 2019 roku***

1. Poziom i dynamika bezrobocia w powiecie giżyckim

Według stanu na koniec lipca 2019 roku w powiecie giżyckim zarejestrowanych było 1096 bezrobotnych, w tym 652 kobiety. Liczba bezrobotnych zmniejszyła się o 13,2% w porównaniu ze stanem na koniec lipca 2018 roku. Analizując dane dotyczące osób pozostających bez pracy, do danych z końca poprzedniego miesiąca, obserwujemy spadek bezrobocia o 1,5%.

Stopa bezrobocia w powiecie giżyckim, według danych GUS, na koniec czerwca 2019 r. (aktualnie dostępna) wynosiła **6,5%** ludności aktywnej zawodowo, tj. 1,3 pkt proc. mniej niż w końcu czerwca 2018 roku (kraj– 5,3%, województwo– 8,8%, podregion ełcki¹– 9,9%).

Wykres 1. Stopa bezrobocia [%] w powiecie giżyckim

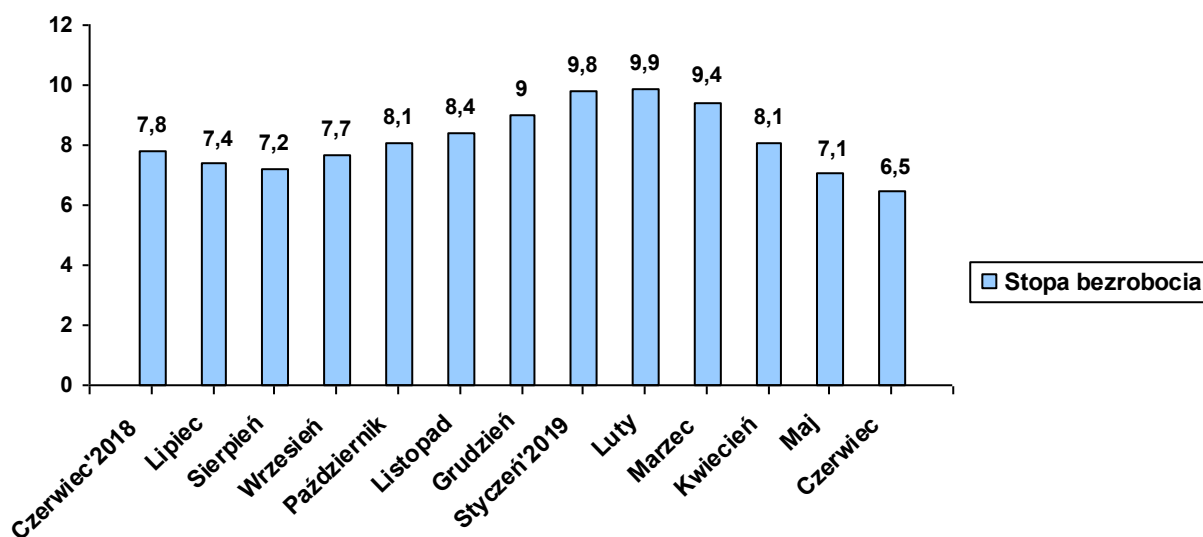


Tabela 1. Bezrobotni zarejestrowani w poszczególnych gminach powiatu giżyckiego

Gmina	Liczba bezrobotnych w końcu lipca 2019	w tym z prawem do zasiłku
<i>Giżycko m.</i>	549	87
<i>Giżycko gm.</i>	135	21
<i>Ryn</i>	99	16
<i>Wydminy</i>	164	28
<i>Miłki</i>	87	14
<i>Kruklanki</i>	62	7
RAZEM	1096	173

¹ W skład podregionu wchodzi powiaty: ełcki, giżycki, olecki, piski, gołdapski i węgorzewski.

W omawianym miesiącu zarejestrowało się 242 bezrobotnych, natomiast ewidencję urzędu opuściło 259 osób. Napływ do bezrobocia był o 17 osób niższy od odpływu.

Podstawowym składnikiem napływu były ponowne rejestracje: 190 osób zarejestrowało się po raz kolejny (78,5% ogółu nowo zarejestrowanych). Natomiast rejestrujących się po raz pierwszy było – 52 tj. 21,5% rejestrujących się. Wśród osób wyłączonych z ewidencji najliczniejszą grupę stanowili bezrobotni wykreśleni powodu podjęcia pracy – 131 osób, tj. 50,6% ogółu osób wyłączonych z ewidencji w omawianym miesiącu.

Tabela 2. Napływ i odpływ z bezrobocia

Wyszczególnienie	Nowa rejestracja	Wyłączeni z ewidencji	z tego	
			Podjęcie pracy	Inne powody
Lipiec 2018	212	298	121	177
Sierpień	236	268	83	185
Wrzesień	362	269	149	120
Październik	370	298	161	137
Listopad	307	238	122	116
Grudzień	299	187	92	95
Styczeń 2019	365	194	86	108
Luty	255	236	90	146
Marzec	232	339	152	187
Kwiecień	201	445	249	196
Maj	200	395	211	184
Czerwiec	151	259	128	131
Lipiec	242	259	131	128

Wykres 2. Napływ i odpływ z bezrobocia

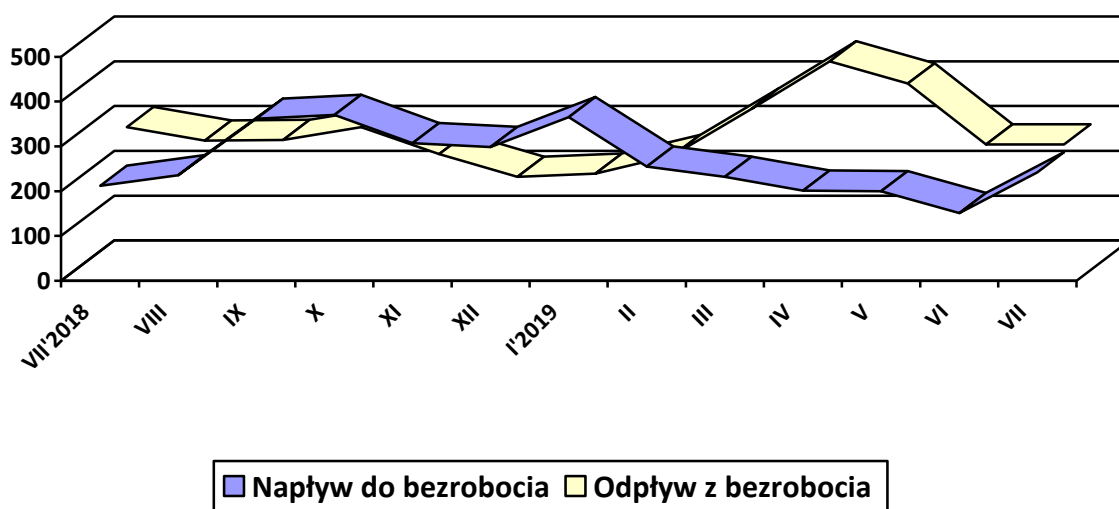


Tabela 3. Porównanie bezrobocia w okresie sprawozdawczym 2018- 2019

Gmina	Liczba bezrobotnych w końcu lipca 2018 roku	% udział w ogólnej liczbie zarejestrowanych	Liczba bezrobotnych w końcu lipca 2019 roku	% udział w ogólnej liczbie zarejestrowanych	[+/-] wskaźnik zmian w pkt proc.
Giżycko m.	623	49,7	549	50,1	+ 0,4
Giżycko gm.	168	14,7	135	12,3	- 2,4
Ryn	135	10,4	99	9,0	- 1,4
Wydminy	184	12,6	164	15,0	+ 2,4
Miłki	82	7,6	87	7,9	+ 0,3
Kruklanki	71	5,0	62	5,7	+ 0,7
RAZEM	1263		1096		

2. Struktura bezrobocia /załącznik 1/

W lipcu br. zarejestrowało się 215 osób poprzednio pracujących, stanowiły one 88,8% ogólnego napływu do bezrobocia, tj. o 1,1 pkt proc. więcej niż w analogicznym okresie 2018 roku. Bezrobotni, którzy przed rejestracją nie pracowali to 27 osób, tj. 11,2% ogólnego napływu do bezrobocia w omawianym miesiącu.

Na koniec lipca br. struktura bezrobotnych „pracujący przed rejestracją i dotychczas nie pracujący” oraz ich udział w ogólnej liczbie zarejestrowanych nie uległy znaczącym zmianom w porównaniu ze stanem na koniec lipca 2018 roku. W końcu omawianego miesiąca udział pracujących przed nabyciem statusu bezrobotnego, w ogólnej liczbie zarejestrowanych bezrobotnych, wynosił 86,2%. Bezrobotni, którzy dotychczas nie pracowali, stanowili 13,8% ogółu zarejestrowanych (w lipcu 2018 r. odpowiednio: - 85,7%; - 14,3%).

Analizując bezrobocie w powiecie giżyckim ze względu na staż pracy jaki posiadają zarejestrowane osoby możemy stwierdzić, że ich rozkład w poszczególnych grupach (przedziałów czasowych) w niewielkim stopniu odbiegał od analogicznego okresu 2018 roku. Spośród wszystkich zarejestrowanych bezrobotnych największą grupę stanowili bezrobotni ze stażem pracy 1-5 lat, tj. 283 osoby, które stanowiły 25,8% ogółu zarejestrowanych (w porównaniu z analogicznym okresem 2018 roku oznacza, że ich udział zwiększył się o 1,7 pkt proc). Najmniej liczna grupa bezrobotnych - 40 osób, tj. 3,7% ogółu bezrobotnych - posiadała staż pracy 30 lat i więcej (tj. o 0,4 pkt proc. więcej niż w końcu lipca 2018 roku). Bezrobotni nie wykazujący stażu pracy – zarejestrowani w liczbie 151, stanowili 13,4% ogółu pozostających w ewidencji (w porównaniu z analogicznym okresem 2018 roku oznacza, że ich udział zmniejszył się o 0,9 pkt proc.).

Ze względu na czas pozostawania bez pracy możemy stwierdzić, że najliczniejsza grupa bezrobotnych – 220 osób, tj. 20,1% pozostawała bez pracy od 6 do 12 miesięcy (tj. o 0,1 pkt proc. więcej niż w lipcu 2018 roku). Najmniej liczną grupę stanowili bezrobotni pozostający bez

pracy od 12 do 24 miesięcy – 142 osoby, tj. 13,0% (tj. o 1,4 pkt proc. mniej niż w końcu lipca 2018 roku).

Porównując rok do roku, zarejestrowanych bezrobotnych ze względu na posiadane wykształcenie możemy stwierdzić, że ich rozkład zmienił się nieznacznie. Nadal wśród osób bezrobotnych dominowały osoby z wykształceniem gimnazjalnym i niższym – 357 osób, tj. 32,6%, co oznacza, że ich udział w ogólnej liczbie bezrobotnych zwiększył o 0,7 pkt proc.). Ponadto, bardzo liczną grupę stanowiły osoby posiadające wykształcenie zasadnicze zawodowe – 262 osoby, tj. 23,9% (wzrost o 0,3 pkt proc.) oraz policealne i średnie zawodowe – 218 osób, tj. 19,9% (spadek o 3,2 pkt proc.). Najmniej osób posiadało wykształcenie średnie ogólne – 113, tj. 10,3% (wzrost o 1,3 pkt proc.) oraz wyższe – 146, tj. 13,3% (oznacza to, że ich udział zwiększył się o 0,9 pkt proc. w porównaniu z końcem lipca 2018 roku).

Podział bezrobotnych według grup wiekowych wskazuje, że najliczniej reprezentowane były osoby bezrobotne w wieku 25-34 lata – 289 osób, tj. 26,4% ogólnej liczby zarejestrowanych (co oznacza, że ich udział w ogólnej liczbie bezrobotnych zwiększył się o 1,0 pkt proc. w porównaniu ze stanem na koniec lipca ubiegłego roku). Najmniej licznie reprezentowane były osoby w wieku 60 lat i więcej, tj. 103 bezrobotnych, którzy stanowili 9,4% zarejestrowanych (oznacza to wzrost o 1,1 pkt proc.).

2.1. Bezrobotni bez prawa do zasiłku

Spośród bezrobotnych zarejestrowanych w lipcu br. – 189 osób nie posiadało prawa do zasiłku, tj. 78,1% ogółu rejestrujących się. Na koniec omawianego okresu w rejestrach urzędu pozostawało 923 bezrobotnych bez prawa do pobierania zasiłku, którzy stanowili 84,2% ogółu bezrobotnych. W porównaniu z lipcem ubiegłego roku, udział tej populacji w ogólnej liczbie bezrobotnych zwiększył się o 1,2 pkt proc..

2.2. Bezrobotne kobiety

Kobiety wpisane do ewidencji urzędu pracy w lipcu br. w liczbie 138, stanowiły 57,0% ogółu nowo zarejestrowanych bezrobotnych. W końcu omawianego okresu liczba zarejestrowanych kobiet wynosiła 652, stanowiąc 59,5% ogółu zarejestrowanych bezrobotnych, tj. o 0,4 pkt proc. mniej niż w lipcu 2018 roku.

Tabela 4. Bezrobocie wśród kobiet

Gmina	Liczba bezrobotnych kobiet w końcu lipca 2019	W tym z prawem do zasiłku
<i>Giżycko m.</i>	324	57
<i>Giżycko gm.</i>	84	15
<i>Ryn</i>	60	7
<i>Wydminy</i>	96	17
<i>Miłki</i>	54	8
<i>Kruklanki</i>	34	4
RAZEM	652	108

2.3. Mieszkańcy wsi

W lipcu br. zarejestrowało się 108 osób zamieszkałych na wsi, tj. 44,6% ogólnego napływu bezrobotnych do rejestracji. W końcu omawianego miesiąca w ewidencji bezrobotnych znajdowało się 513 osób zamieszkałych na wsi, które stanowiły 46,8% ogółu zarejestrowanych. W odniesieniu do stanu z końca lipca 2018 roku- udział tej subpopulacji zmniejszył się o 0,6 pkt proc.

2.4. Bezrobotni zwolnieni z przyczyn dotyczących zakładu pracy

W wyniku zwolnień z przyczyn dotyczących zakładu pracy, w lipcu do rejestracji zgłosiły się 3 osoby bezrobotne, tj. 1,2% rejestrujących się. Na koniec omawianego miesiąca w ewidencji urzędu pozostawało 29 osób zwolnionych z przyczyn dotyczących zakładu pracy, które stanowiły 2,7% ogółu zarejestrowanych, co oznacza, że w porównaniu z lipcem ubiegłego roku ich udział w ogólnej liczbie bezrobotnych zmniejszył się o 0,3 pkt proc.

W omawianym miesiącu do urzędu nie wpłynęły zapowiedzi zwolnień z przyczyn dotyczących zakładu pracy.

2.5. Bezrobotni bez kwalifikacji zawodowych

W omawianym miesiącu zarejestrowały się 74 osoby bez kwalifikacji, tj. 30,6% rejestrujących się. Ewidencję opuściły – z powodu podjęcia pracy – 24 osoby z omawianej grupy, tj. 18,3% ogólnej liczby wyłączonych z ewidencji bezrobotnych z powodu podjęcia pracy.

Osoby nie posiadające kwalifikacji zawodowych na koniec lipca br. były zarejestrowane w liczbie 348 - stanowiąc 31,8% ogółu zarejestrowanych. Oznacza to wzrost ich udziału w ogólnej liczbie bezrobotnych o 3,9 pkt proc. w porównaniu do danych z końca lipca 2018 roku.

2.6. Poszukujący pracy

W omawianym miesiącu zarejestrowało się 6 osób poszukujących pracy, tj. o 3 osoby więcej niż w analogicznym okresie 2018 roku. Na koniec omawianego miesiąca w rejestrach urzędu pozostawało 87 osób poszukujących pracy, co oznacza, że w porównaniu z końcem lipca ubiegłego roku ich liczba zmniejszyła się o 1 osobę, tj. o 1,1%.

2.7. Osoby w szczególnej sytuacji na rynku pracy

Tabela 5.

Wyszczególnienie		Bezrobotni zarejestrowani w miesiącu sprawozdawczym		Bezrobotni, którzy podjęli pracę w miesiącu sprawozdawczym		Bezrobotni zarejestrowani w końcu miesiąca sprawozdawczego			
		w miesiącu sprawozdawczym		w końcu mies. sprawozdawczego		ogółem		w tym z prawem do zasiłku	
		razem	kobiety	razem	kobiety	razem	kobiety	razem	kobiety
0		1	2	3	4	5	6	7	8
Ogółem (w. 02+04)	01	242	138	131	63	1096	652	173	108
Osoby w szczególnej sytuacji na rynku pracy (z ogółem)									
Osoby będące w szczególnej sytuacji na rynku pracy		186	106	88	37	903	551	124	80
Do 30 roku życia	02	99	47	34	15	275	200	39	32
w tym do 25 roku życia	03	56	24	18	8	128	87	10	7
Długotrwale bezrobotne	04	41	30	27	15	504	319	0	0
Powyżej 50 roku życia	05	37	24	32	11	356	149	66	32
Korzystający ze świadczeń z pomocy społecznej	06	3	3	1	0	21	13	1	1
Posiadające co najmniej jedno dziecko do 6 roku życia	07	32	25	9	7	231	219	34	31
Posiadające co najmniej jedno dziecko niepełnosprawne do 18 roku życia	08	0	0	0	0	0	0	0	0
Niepełnosprawni	10	14	7	13	3	107	46	8	5

2.7.1. Bezrobotni do 30 roku życia

W końcu lipca br. w ewidencji urzędu pracy pozostawało 275 osób bezrobotnych do 30 roku życia, które stanowiły 25,1% ogółu zarejestrowanych bezrobotnych (w lipcu 2018r. odpowiednio: - 306, - 24,2%). Porównując dane rok do roku, obserwujemy spadek liczebności tej grupy bezrobotnych o 10,1%. W omawianym miesiącu napływ w tej grupie bezrobotnych wyniósł 99 osób, z których po raz pierwszy zarejestrowało się 35 osób (35,4% ogółu napływu w tej grupie bezrobotnych). W tym samym okresie z ewidencji bezrobotnych wyłączono 83 osoby (tj. 32,1% ogólnego odpływu z bezrobocia), w tym:

- ❑ Podjęcie pracy – 34 osoby (w tym 8 bezrobotnych zatrudnienie subsydiowane, tj. 23,5%)
- ❑ Rozpoczęcie szkolenia – 1
- ❑ Rozpoczęcie stażu – 2
- ❑ Niepotwierdzenie gotowości do pracy – 22

2.7.2. Bezrobotni do 25 roku życia

W końcu lipca br. w ewidencji urzędu pracy pozostawało 128 osób bezrobotnych do 25 roku życia, które stanowiły 11,7% ogółu zarejestrowanych bezrobotnych (w lipcu 2018r. odpowiednio: - 152, - 12,0%). Porównując dane rok do roku, obserwujemy spadek liczebności tej grupy bezrobotnych o 15,8%. W omawianym miesiącu napływ w tej grupie bezrobotnych wyniósł 56 osób, z których po raz pierwszy zarejestrowały się 24 osoby (42,9% ogółu napływu w tej grupie bezrobotnych). W tym samym okresie z ewidencji bezrobotnych wyłączono 47 osób (tj. 18,2% ogólnego odpływu z bezrobocia), w tym:

- ❑ Podjęcie pracy – 18 osób (w tym 5 bezrobotnych zatrudnienie subsydiowane, tj. 27,8%)
- ❑ Rozpoczęcie szkolenia – 1
- ❑ Rozpoczęcie stażu – 1
- ❑ Niepotwierdzenie gotowości do pracy- 15

2.7.3. Bezrobotni długotrwale

W końcu lipca br. w ewidencji urzędu pracy pozostawały 504 osoby długotrwale bezrobotne, które stanowiły 46,0% ogółu zarejestrowanych (w lipcu 2018r. odpowiednio: - 672, - 50,2%). Oznacza, to spadek ich liczby o 25,0% w porównaniu ze stanem na koniec analogicznego okresu 2018 roku. W miesiącu sprawozdawczym napływ do omawianej grupy bezrobotnych wyniósł 41 osób, które stanowiły 16,9% ogólnego napływu osób bezrobotnych w omawianym miesiącu. W lipcu z ewidencji bezrobotnych wyłączono 71 osób długotrwale bezrobotnych (tj. 27,4% ogólnego odpływu z bezrobocia), w tym:

- ❑ Podjęcie pracy – 27 osób (w tym 5 bezrobotnych zatrudnienie subsydiowane, tj. 18,5%)
- ❑ Rozpoczęcie stażu – 4
- ❑ Rozpoczęcie prac społecznie użytecznych - 1
- ❑ Niepotwierdzenie gotowości do pracy- 15

2.7.4. Bezrobotni powyżej 50 roku życia

W końcu omawianego miesiąca w ewidencji urzędu pracy pozostawało 356 osób w wieku powyżej 50 lat, które stanowiły 32,5% ogółu zarejestrowanych (w lipcu 2018 r. odpowiednio: - 431, - 34,1%). Oznacza to, że liczba tej populacji bezrobotnych zmniejszyła w porównaniu z końcem lipca ubiegłego roku o 17,4%. Napływ do omawianej grupy bezrobotnych wyniósł 37 osób, które stanowiły 15,3% ogólnego napływu bezrobotnych do rejestracji. W tym samym

okresie z ewidencji bezrobotnych wyłączono 63 osoby bezrobotne w wieku powyżej 50 lat (tj. 24,3% ogólnego odpływu z bezrobocia), w tym:

- Podjęcie pracy – 32 osoby (w tym 6 bezrobotnych zatrudnienie subsydiowane, tj. 18,8%)
- Niepotwierdzenie gotowości do pracy- 11

2.7.5. Osoby niepełnosprawne

W lipcu br. w urzędzie zarejestrowało się 14 osób niepełnosprawnych bezrobotnych, tj. 5,8% ogólnej liczby rejestrujących się. Natomiast ewidencję opuściło z powodu podjęcia pracy 13 bezrobotnych z tej grupy (tj. 9,9% ogólnej liczby podjęć pracy przez osoby bezrobotne).

Na koniec lipca br. zarejestrowanych było 107 osób niepełnosprawnych- bezrobotnych (9,8% ogólnej liczby bezrobotnych) oraz 54 niepełnosprawnych poszukujących pracy i nie pozostających w zatrudnieniu (w końcu lipca 2018 roku odpowiednio: -141, -60). Wśród niepełnosprawnych bezrobotnych – prawa do zasiłku nie posiadało 99 osób, które stanowiły 92,5% tej grupy bezrobotnych.

3. Aktywizacja zawodowa bezrobotnych

3.1. Roboty publiczne (Tabela 6.)

Źródła finansowania	Skierowani do robót publicznych		Ukończyli udział w robotach publicznych		Przerwali udział w 2019 roku	Pozostający w zatrudnieniu przy robotach publicznych na koniec miesiąca
	W miesiącu sprawozdawczym	Ogółem w 2019 roku	W miesiącu sprawozdawczym	Ogółem w 2019 roku		
FP	3	18	0	0	0	18
Razem	3	18	0	0	0	18

3.2. Prace interwencyjne (Tabela 7.)

Źródła finansowania	Skierowani do prac interwencyjnych		Ukończyli udział w pracach interwencyjnych		Przerwali udział w 2019 roku	Pozostający w zatrudnieniu przy pracach interwencyjnych na koniec miesiąca sprawozdawczego [w tym przechodzące z 2018r.]
	W miesiącu sprawozdawczym	Ogółem w 2019 roku	W miesiącu sprawozdawczym	Ogółem w 2019 roku		
FP	17	59	47	78	12	69
PO WER „Aktywizacja osób młodych pozostających bez pracy w powiecie giżyckim”	0	30	0	0	6	24
RPO „Aktywizacja osób powyżej 30 roku życia pozostających bez pracy w powiecie giżyckim”	1	64	0	26	9	55
Razem	18	153	47	104	27	148

3.3. Refundacja pracodawcy kosztów wyposażenia lub doposażenia stanowiska pracy (Tabela 8.)

Źródła finansowania	Ilość podpisanych umów		Skierowani bezrobotni/poszukujący pracy	
	W miesiącu sprawozdawczym	W 2019 roku	W miesiącu sprawozdawczym	W 2019 roku
FP	0	0	0	17
RPO „Aktywizacja osób powyżej 30 roku życia pozostających bez pracy w powiecie giżyckim”	2	15	3	19
Razem	2	15	3	36

3.4. Przyznanie jednorazowych środków na rozpoczęcie działalności gospodarczej (Tabela 9.)

Źródła finansowania	Ilość udzielonych dotacji w omawianym miesiącu	Ilość udzielonych dotacji w 2019 roku
FP	0	0
PO WER „Aktywizacja osób młodych pozostających bez pracy w powiecie giżyckim”	0	15
RPO „Aktywizacja osób powyżej 30 roku życia pozostających bez pracy w powiecie giżyckim”	4	11
PFRON	0	0
Razem	4	26

3.5. Staże (w tym bon stażowy) (Tabela 10.)

Źródła finansowania	Skierowani do odbycia stażu		Ukończyli odbywanie stażu		Przerwali udział w 2019 roku	Odbywający staż na koniec miesiąca sprawozdawczego
	W miesiącu sprawozdawczym	Ogółem w 2019 roku	W miesiącu sprawozdawczym	Ogółem w 2019 roku		
FP	0	0	0	7	1	0
PO WER „Aktywizacja osób młodych pozostających bez pracy w powiecie giżyckim”	2	57	0	0	12	45
RPO „Aktywizacja osób powyżej 30 roku życia pozostających bez pracy w powiecie giżyckim”	6	47	0	0	8	39
Bon stażowy FP	0	0	0	0	0	0
Razem	8	104	0	7	21	84

3.6. Szkolenia (w tym bon szkoleniowy)

W lipcu br. zorganizowano 1 szkolenie, na które skierowano 1 osobę bezrobotnych. Na koniec omawianego okresu szkolenia kontynuowały 2 osoby. W omawianym miesiącu z bezrobotnych, którzy w ostatnich 3 miesiącach ukończyli szkolenia – 3 osoby zostały zatrudnione.

(Tabela 11.)

Źródła finansowania	Skierowani na szkolenie		Ukończyli udział w szkoleniu		Przerwali udział w 2019 roku	Kontynuujący szkolenie na koniec miesiąca sprawozdawczego
	W miesiącu sprawozdawczym	Ogółem w 2019 roku	W miesiącu sprawozdawczym	Ogółem w 2019 roku		
FP	1	15	4	14	0	2
PO WER „Aktywizacja osób młodych pozostających bez pracy w powiecie giżyckim”	0	5	0	5	0	0
Bon szkoleniowy	0	0	0	0	0	0
Razem	1	20	4	19	0	2

Tabela 12. Kierunki szkoleń rozpoczętych w miesiącu sprawozdawczym

Kierunki szkoleń	Liczba osób
Kwalifikacja wstępna przyśpieszona do bloku programowego C, C+E, C1, C1+E	1
Razem	1

3.7. Prace społecznie użyteczne (Tabela 13.)

Źródła finansowania	Skierowani do PSU		Ukończyli udział		Przerwali udział w 2019 roku	Kontynuujący zatrudnienie na koniec miesiąca sprawozdawczego
	W miesiącu sprawozdawczym	Ogółem w 2019 roku	W miesiącu sprawozdawczym	Ogółem w 2019 roku		
FP	1	25	0	0	5	20
Razem	1	25	0	0	5	20

3.8. Inne formy aktywizacji (Tabela 14.)

Forma aktywizacji	Okres	
	W miesiącu sprawozdawczym	Ogółem w 2019 roku
Refundacja części kosztów poniesionych na wynagrodzenia, nagrody oraz skł. na ubezpieczenie społeczne osób bezrobotnych do 30 roku życia /art. 150f/	2	21
Jednorazowa refundacja poniesionych kosztów z tytułu opłaconych składek na ubezpieczenia społeczne w związku z zatrudnieniem skierowanego bezrobotnego /art. 47/	0	0
Indywidualny program zatrudnienia socjalnego	0	15
Podjęcie pracy poza miejscem zamieszkania w ramach bonu na zasiedlenie	0	5
Zatrudnienie wspierane	0	0
Razem	2	41

4. Pośrednictwo pracy**4.1. Oferty pracy²**

W omawianym miesiącu w urzędzie pracy zgłoszono i pozyskano 127 wolnych miejsc pracy i miejsca aktywizacji zawodowej (w tym 89 ofert pracy niesubsydiowanej, tj. 70,1% ogólnej liczby ofert), co w porównaniu z analogicznym okresem 2018 roku oznacza spadek o 78 miejsc pracy. Z sektora publicznego zgłoszono 10 ofert pracy, co stanowiło 7,9% ogółu ofert pozostających w dyspozycji urzędu. W omawianym miesiącu na jedną ofertę pracy przypadało ok. 9 bezrobotnych. Przyjęcia odpowiedniej pracy lub innej formy pomocy bez uzasadnionej przy-

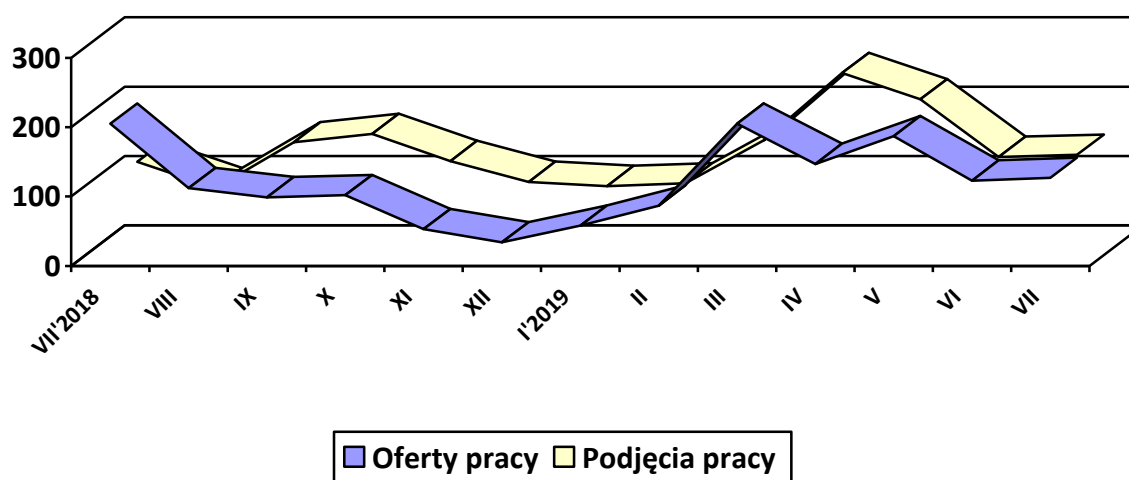
² Oferty pracy są to zgłoszone przez pracodawców oraz pozyskane przez PUP wolne miejsca zatrudnienia lub innej pracy zarobkowej oraz miejsca aktywizacji zawodowej (m. in. stażu, przygotowania zawodowego dorosłych, prac społecznie użytecznych).

czynny – odmówiło 8 osób, w tym 2 kobiety. Natomiast gotowości do podjęcia pracy nie potwierdziło 55 bezrobotnych, w tym 22 kobiety.

Tabela 15. Napływ ofert pracy w poszczególnych miesiącach a podjęcia pracy przez bezrobotnych

Wyszczególnienie	Napływ ofert pracy	Podjęcia pracy przez bezrobotnych
Lipiec 2018	205	121
Sierpień	112	83
Wrzesień	99	149
Październik	102	161
Listopad	53	122
Grudzień	34	92
Styczeń'2019	58	86
Luty	87	90
Marzec	205	152
Kwiecień	147	249
Maj	187	211
Czerwiec	123	128
Lipiec	127	131

Wykres 3. Napływ ofert pracy a podjęcia pracy



W lipcu br. doradcy klienta instytucjonalnego odwiedzili 3 pracodawców z terenu powiatu giżyckiego. Ponadto, pozyskali 4 nowe podmioty gospodarcze do współpracy.

4.2 Indywidualny Plan Działania (IPD)

W lipcu br. objęto Indywidualnym Planem Działania 211 osób bezrobotnych, w tym 113 kobiet. Na koniec omawianego miesiąca IPD realizowało 1042 bezrobotnych (tj. 95,1% ogólnej liczby bezrobotnych), w tym 631 kobiet.

5. Zatrudnienie cudzoziemców

Tabela 16. Informacja o zatrudnieniu cudzoziemców

Kraj	Liczba oświadczeń o powierzeniu wykonywania pracy cudzoziemcom w miesiącu sprawozdawczym	Liczba oświadczeń o powierzeniu wykonywania pracy cudzoziemcom w 2019 roku	Liczba zezwoleń na pracę cudzoziemców w miesiącu sprawozdawczym	Liczba zezwoleń na pracę cudzoziemców w 2019 roku
Republika Armenii	0	0	0	0
Republika Białorusi	2	30	1	12
Republika Gruzji	3	3	0	0
Republika Mołdawii	0	1	0	0
Federacja Rosyjska	0	0	0	0
Ukraina	30	173	1	12
Razem	35	207	2	24

BEZROBOTNI WEDŁUG CZASU POZOSTAWANIA BEZ PRACY, WIEKU, POZIOMU WYKSZTAŁCENIA I STAŻU PRACY
1. Bezrobotni ogółem

Wyszczególnienie			Liczba bezrobotnych razem	z tego według czasu pozostawania bez pracy w miesiącach						Liczba bezrobotnych kobiet	z tego według czasu pozostawania bez pracy w miesiącach						Bezrobotni w okresie do 12 miesięcy od dnia ukończenia nauki razem	Liczba poszukujących pracy	
				do 1	1-3	3-6	6-12	12-24	pow. 24		do 1	1-3	3-6	6-12	12-24	pow. 24		razem	kobiety
0			1	2	3	4	5	6	7	8	9	10	11	12	13	14	15	16	17
Czas pozostawania bez pracy w miesiącach	do 1	01	200	200	X	X	X	X	X	112	112	X	X	X	X	X	10	6	3
	1-3	02	191	X	191	X	X	X	X	106	X	106	X	X	X	X	3	5	2
	3-6	03	150	X	X	150	X	X	X	85	X	X	85	X	X	X	0	5	4
	6-12	04	220	X	X	X	220	X	X	136	X	X	X	136	X	X	2	5	3
	12-24	05	142	X	X	X	X	142	X	91	X	X	X	X	91	X	X	5	2
	pow. 24	06	193	X	X	X	X	X	193	122	X	X	X	X	X	122	X	61	27
Wiek	18-24	07	128	47	25	13	20	12	11	87	21	18	9	16	12	11	12	1	0
	25-34	08	289	64	53	35	60	29	48	210	35	35	27	45	24	44	3	25	12
	35-44	09	237	49	43	39	39	27	40	162	33	24	25	30	20	30	0	27	15
	45-54	10	195	27	35	31	42	28	32	107	16	15	14	27	19	16	0	18	10
	55-59	11	144	9	26	21	31	27	30	86	7	14	10	18	16	21	0	7	2
	60 lat i więcej	12	103	4	9	11	28	19	32	X	X	X	X	X	X	X	0	9	2
Wykształcenie	Wyższe	13	146	46	36	18	27	13	6	104	32	29	12	19	6	6	7	5	3
	policealne i średnie zawodowe	14	218	42	43	34	46	18	35	146	25	29	23	33	13	23	5	12	4
	średnie ogólnokształcące	15	113	37	21	9	22	11	13	79	21	12	9	15	11	11	3	7	1
	zasadnicze zawodowe	16	262	35	40	43	42	52	50	125	13	17	20	22	26	27	0	19	7
	gimnazjalne i poniżej	17	357	40	51	46	83	48	89	198	21	19	21	47	35	55	0	44	26
Staż pracy ogółem	do 1 roku	18	219	40	41	20	47	25	46	145	21	24	13	36	17	34	5	10	4
	1-5	19	283	64	53	38	58	33	37	182	33	33	28	39	23	26	1	7	4
	5-10	20	138	35	19	27	24	13	20	87	24	10	15	16	11	11	0	4	2
	10-20	21	147	25	31	21	24	20	26	72	13	16	9	11	9	14	0	6	1
	20-30	22	118	11	17	20	28	21	21	44	7	7	7	12	5	6	0	2	1
	30 lat i więcej	23	40	4	8	7	12	3	6	9	2	3	1	2	1	0	0	1	0
	bez stażu	24	151	21	22	17	27	27	37	113	12	13	12	20	25	31	9	57	29
Ogółem	25	1096	200	191	150	220	142	193	652	112	106	85	136	91	122	15	87	41	

2. Bezrobotni będący w szczególnej sytuacji na rynku pracy

2.1. Ogółem

Wyszczególnienie		Liczba bezrobotnych będących w szczególnej sytuacji na rynku pracy razem	z rubryki 1								
			do 30 roku życia	do 25 roku życia	długotrwale bezrobotne	pow. 50 roku życia	korzystające z świadczeń z pomocy społecznej	posiadające co najmniej jedno dziecko do 6 roku życia	posiadające co najmniej jedno dziecko niepełnosprawne do 18 roku życia	niepełnosprawni	
0		1	2	3	4	5	6	7	8	9	
Czas pozostawania bez pracy w miesiącach	do 1	26	136	85	47	24	22	2	32	0	4
	1-3	27	136	55	25	31	50	3	27	0	12
	3-6	28	113	33	13	34	53	3	30	0	10
	6-12	29	184	47	20	81	83	10	43	0	24
	12-24	30	142	23	12	142	65	1	39	0	23
	pow. 24	31	192	32	11	192	83	2	60	0	34
Wiek	18-24	32	128	128	128	34	X	1	51	0	5
	25-34	33	233	147	X	110	X	3	115	0	7
	35-44	34	144	X	X	113	X	4	64	0	17
	45-54	35	151	X	X	101	109	5	0	0	35
	55-59	36	144	X	X	79	144	4	1	0	25
	60 lata i więcej	37	103	X	X	67	103	4	0	0	18
Wysztalcenie	Wyższe	38	100	44	6	35	15	0	34	0	4
	policealne i średnie zawodowe	39	185	64	32	97	76	4	47	0	23
	średnie ogólnokształcące	40	92	47	29	40	14	3	31	0	9
	zasadnicze zawodowe	41	209	41	13	132	113	3	44	0	29
	gimnazjalne i poniżej	42	317	79	48	200	138	11	75	0	42
Staż pracy ogółem	do 1 roku	43	195	84	43	119	41	7	62	0	19
	1-5	44	230	106	37	114	46	3	72	0	22
	5-10	45	92	10	0	53	29	2	30	0	13
	10-20	46	103	0	X	67	79	3	12	0	19
	20-30	47	104	X	X	54	101	1	2	0	17
	30 lat i więcej	48	40	X	X	11	40	0	0	0	3
	bez stażu	49	139	75	48	86	20	5	53	0	14
kategorie bezrobotnych będących w szczególnej sytuacji na rynku pracy	Do 30 roku życia	50	275	X	128	80	X	1	118	0	9
	W tym do 25 roku życia	51	128	128	X	34	X	1	51	0	5
	Długotrwale bezrobotni	52	504	80	34	X	209	15	129	0	76
	Powyżej 50 roku życia	53	356	X	X	209	X	11	1	0	65
	korzystające z świadczeń z pomocy społecznej	54	21	1	1	15	11	X	3	0	2
	posiadające co najmniej jedno dziecko do 6 roku życia	55	231	118	51	129	1	3	X	0	6
	posiadające co najmniej jedno dziecko niepełnosprawne do 18 roku życia	56	0	0	0	0	0	0	0	X	0
	Niepełnosprawni	57	107	9	5	76	65	2	6	0	X
Ogółem	58	903	275	128	504	356	21	231	0	107	

2.2. Kobiety

Wyszczególnienie		Liczba bezrobotnych kobiet będących w szczególnej sytuacji na rynku pracy razem	z rubryki 1								
			do 30 roku życia	do 25 roku życia	długotrwale bezrobotne	pow. 50 roku życia	korzystające z świadczeń z pomocy społecznej	posiadające co najmniej jedno dziecko do 6 roku życia	posiadające co najmniej jedno dziecko niepełnosprawne do 18 roku życia	niepełnosprawni	
0		1	2	3	4	5	6	7	8	9	
Czas pozostawania bez pracy w miesiącach	do 1	59	76	41	21	18	15	2	25	0	2
	1-3	60	83	43	18	18	21	1	25	0	7
	3-6	61	66	26	9	19	21	2	27	0	5
	6-12	62	113	37	16	51	33	6	43	0	11
	12-24	63	91	23	12	91	26	1	39	0	10
	pow. 24	64	122	30	11	122	33	1	60	0	11
Wiek	18-24	65	87	87	87	32	X	1	51	0	3
	25-34	66	181	113	X	91	X	3	108	0	3
	35-44	67	109	X	X	86	X	3	60	0	8
	45-54	68	88	X	X	61	63	3	0	0	18
	55-59	69	86	X	X	49	86	3	0	0	14
	60 lat i więcej	70	X	X	X	X	X	X	X	X	X
Wykształcenie	Wyższe	71	74	34	3	24	7	0	32	0	2
	policealne i średnie zawodowe	72	126	49	24	68	43	1	46	0	13
	średnie ogólnokształcące	73	68	33	20	32	11	2	29	0	5
	zasadnicze zawodowe	74	105	29	9	70	33	2	41	0	10
	gimnazjalne i poniżej	75	178	55	31	125	55	8	71	0	16
Staż pracy ogółem	do 1 roku	76	134	63	29	85	17	5	60	0	9
	1-5	77	155	76	22	78	25	1	70	0	8
	5-10	78	59	5	0	34	16	1	25	0	7
	10-20	79	49	0	X	29	33	2	9	0	8
	20-30	80	38	X	X	18	36	0	2	0	5
	30 lat i więcej	81	9	X	X	1	9	0	0	0	1
	bez stażu	82	107	56	36	74	13	4	53	0	8
kategorie bezrobotnych będących w szczególnej sytuacji na rynku pracy	Do 30 roku życia	83	200	X	87	74	X	1	114	0	4
	W tym do 25 roku życia	84	87	87	X	32	X	1	51	0	3
	Długotrwale bezrobotni	85	319	74	32	X	86	8	128	0	31
	Powyżej 50 roku życia	86	149	X	X	86	X	4	0	0	26
	korzystające z świadczeń z pomocy społecznej	87	13	1	1	8	4	X	3	0	1
	posiadające co najmniej jedno dziecko do 6 roku życia	88	219	114	51	128	0	3	X	0	6
	posiadające co najmniej jedno dziecko niepełnosprawne do 18 roku życia	89	0	0	0	0	0	0	0	X	0
	Niepełnosprawni	90	46	4	3	31	26	1	6	0	X
Ogółem	91	551	200	87	319	149	13	219	0	46	