



POWIATOWY URZĄD PRACY
w Giżycku
ul. Gdańska 11
www.gizycko.pup.gov.pl

***Analiza lokalnego rynku pracy
powiatu giżyckiego
w maju 2017 roku***

1. Poziom i dynamika bezrobocia w powiecie giżyckim

Według stanu na koniec maja 2017 roku w powiecie giżyckim zarejestrowanych było 1964 bezrobotnych, w tym 1067 kobiet. Liczba bezrobotnych zmniejszyła się o 20,8% w porównaniu ze stanem na koniec maja 2016 roku. Analizując dane dotyczące osób pozostających bez pracy, do danych z końca poprzedniego miesiąca, obserwujemy spadek bezrobocia o 14,0%.

Stopa bezrobocia w powiecie giżyckim według danych GUS na koniec kwietnia 2017r. (aktualnie dostępna) wynosiła **12,8%** ludności aktywnej zawodowo, tj. 1,9 pkt proc. mniej niż w końcu kwietnia 2016 roku (kraj–7,7%, województwo–13,3%, podregion ełcki¹–16,2%).

Wykres 1. Stopa bezrobocia [%] w powiecie giżyckim

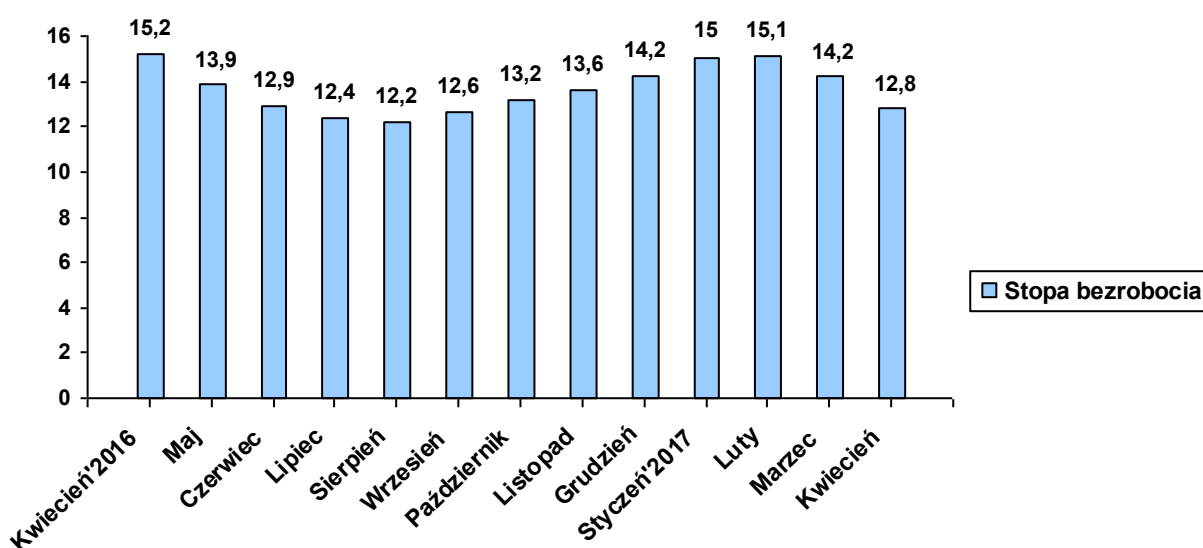


Tabela 1. Bezrobotni zarejestrowani w poszczególnych gminach powiatu giżyckiego

Gmina	Liczba bezrobotnych w końcu maja 2017	w tym z prawem do zasiłku
<i>Giżycko m.</i>	949	152
<i>Giżycko gm.</i>	295	51
<i>Ryn</i>	218	31
<i>Wydminy</i>	253	24
<i>Miłki</i>	141	13
<i>Kruklanki</i>	108	10
RAZEM	1964	281

W omawianym miesiącu zarejestrowało się 270 bezrobotnych, natomiast ewidencję urzędu opuściło 590 osób. Napływ do bezrobocia był o 320 osób niższy od odpływu.

¹ W skład podregionu wchodzi powiaty: ełcki, giżycki, olecki, piski, gołdapski i węgorzewski.

Podstawowym składnikiem napływu były ponowne rejestracje: 230 osób zarejestrowało się po raz kolejny (85,2% ogółu nowo zarejestrowanych). Natomiast rejestrujących się po raz pierwszy było – 40 tj. 14,8% rejestrujących się. Wśród osób wyłączonych z ewidencji najliczniejszą grupę stanowili bezrobotni wykreśleni z powodu podjęcia pracy – 342 osoby, tj. 58,0% ogółu osób wyłączonych z ewidencji w omawianym miesiącu.

Tabela 2. Napływ i odpływ z bezrobocia

Wyszczególnienie	Nowa rejestracja	Wyłączeni z ewidencji	z tego	
			Podjęcie pracy	Inne powody
Maj 2016	312	580	289	291
Czerwiec	241	447	228	219
Lipiec	261	368	164	204
Sierpień	268	309	133	176
Wrzesień	444	365	200	165
Październik	393	268	119	149
Listopad	393	313	128	185
Grudzień	393	270	106	164
Styczeń 2017	436	219	82	137
Luty	331	326	112	214
Marzec	345	524	218	306
Kwiecień	237	528	302	226
Maj	270	590	342	248

Wykres 2. Napływ i odpływ z bezrobocia

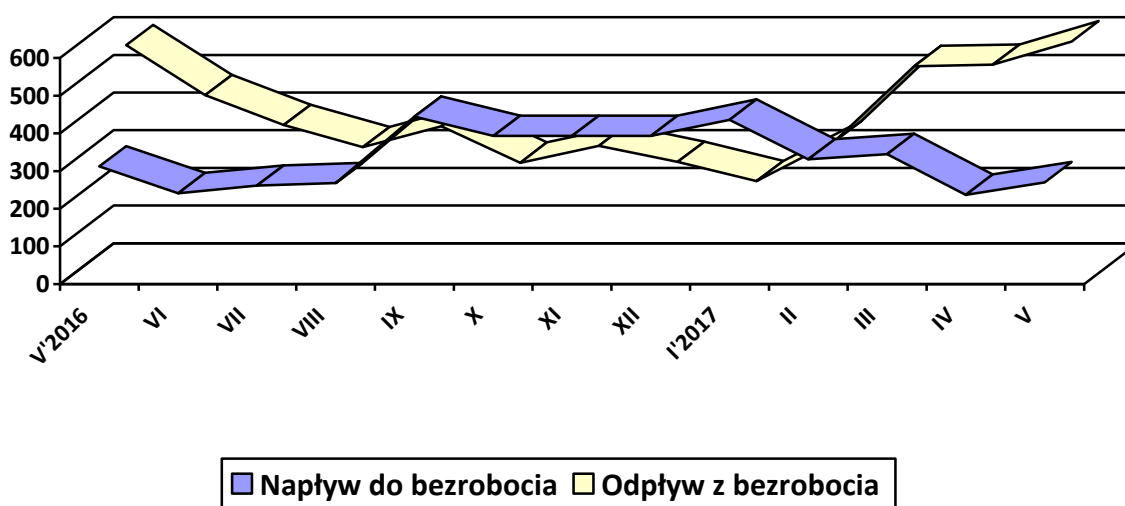


Tabela 3. Porównanie bezrobocia w okresie sprawozdawczym 2016- 2017

Gmina	Liczba bezrobotnych w końcu maja 2016 roku	% udział w ogólnej liczbie zarejestrowanych	Liczba bezrobotnych w końcu maja 2017 roku	% udział w ogólnej liczbie zarejestrowanych	[+/-] wskaźnik zmian w pkt proc.
Giżycko m.	1217	49,1	949	48,3	- 0,8
Giżycko Gm.	351	14,2	295	15,0	+ 0,8
Ryn	258	10,4	218	11,1	+ 0,7
Wydminy	301	12,1	253	12,9	+ 0,8
Miłki	202	8,2	141	7,2	- 1,0
Kruklanki	150	6,0	108	5,5	- 0,5
RAZEM	2479		1964		

2. Struktura bezrobocia /załącznik 1/

Na koniec omawianego miesiąca struktura bezrobotnych „pracujący przed rejestracją i dotychczas nie pracujący” oraz ich udział w ogólnej liczbie zarejestrowanych nie uległy znaczącym zmianom w porównaniu ze stanem na koniec maja ubiegłego roku. W końcu omawianego miesiąca udział pracujących przed nabyciem statusu bezrobotnego, w ogólnej liczbie zarejestrowanych bezrobotnych, wynosił 86,0%. Bezrobotni, którzy dotychczas nie pracowali, stanowili 14,0% ogółu zarejestrowanych (w maju 2016r. odpowiednio: 85,2%; 14,8%)

Analizując bezrobocie w powiecie giżyckim ze względu na staż pracy jaki posiadają zarejestrowane osoby możemy stwierdzić, że ich rozkład w poszczególnych grupach (przedziałów czasowych) w niewielkim stopniu odbiegał od analogicznego okresu 2016 roku. Spośród wszystkich zarejestrowanych bezrobotnych największą grupę stanowili bezrobotni ze stażem pracy 1-5 lat, tj. 417 osób, które stanowiły 21,2% ogółu zarejestrowanych (w porównaniu z analogicznym okresem ubiegłego roku oznacza, że ich udział zmniejszył się o 0,5 pkt proc).

Najmniej liczna grupa bezrobotnych - 82 osoby, tj. 4,2% ogółu bezrobotnych - posiadała staż pracy 30 lat i więcej (udział w ogólnej liczbie zarejestrowanych zmniejszył się o 0,4 pkt proc.). Bezrobotni nie wykazujący stażu pracy – zarejestrowani w liczbie 275, stanowili 14,0% ogółu pozostających w ewidencji (w porównaniu z analogicznym okresem ubiegłego roku oznacza, że ich udział zmniejszył się o 0,8 pkt proc.).

Ze względu na czas pozostawania bez pracy możemy stwierdzić, że najliczniejsza grupa bezrobotnych – 436 osób, tj. 22,2% pozostawała bez pracy powyżej 24 miesięcy (w maju 2016 roku była to grupa bezrobotnych od 6-12 miesięcy – 501 osób, tj. 20,2%). Najmniej liczną grupę stanowili bezrobotni pozostający bez pracy do 1 miesiąca – 240 osób, tj. 12,2% (udział w ogólnej liczbie zarejestrowanych zwiększył się o 1,5 pkt proc.).

Porównując rok do roku, zarejestrowanych bezrobotnych ze względu na posiadane wykształcenie możemy stwierdzić, że ich rozkład zmienił się nieznacznie. Nadal wśród osób bezrobotnych dominowały osoby z wykształceniem gimnazjalnym i niższym – 669 osób, tj. 34,1%, co oznacza, że ich udział w ogólnej liczbie bezrobotnych zwiększył się o 0,7 pkt proc. Ponadto, bardzo liczną grupę stanowiły osoby posiadające wykształcenie zasadnicze zawodowe – 499 osób, tj. 25,4% (wzrost o 0,9 pkt proc.) oraz policealne i średnie zawodowe – 433, tj. 22,1% (spadek o 0,9 pkt proc.). Najmniej osób posiadało wykształcenie średnie ogólne – 184, tj. 9,4% (oznacza to, że ich udział w ogólnej liczbie zarejestrowanych zwiększył się o 0,2 pkt proc.) oraz wyższe – 179, tj. 9,1% (oznacza to, że ich udział zwiększył się o 0,8 pkt proc. w porównaniu z ubiegłym rokiem).

Podział bezrobotnych wg grup wiekowych wskazuje, że najliczniejszą stanowiły osoby bezrobotne w wieku 25-34 lata- 510 osób, tj. 26,0% ogólnej liczby zarejestrowanych (co oznacza, że ich udział w ogólnej liczbie bezrobotnych zmniejszył się o 0,9 pkt proc. w porównaniu ze stanem na koniec maja 2016 roku). Najmniej licznie reprezentowane były osoby w wieku 60 lat i więcej, tj. 175 bezrobotnych, którzy stanowili 8,9% zarejestrowanych (oznacza to wzrost o 2,2 pkt proc. w porównaniu do danych z analogicznego okresu 2016 roku).

2.1. Bezrobotni bez prawa do zasiłku

Spośród bezrobotnych zarejestrowanych w maju 2017r. – 203 osoby nie posiadały prawa do zasiłku, tj. 75,2% ogółu rejestrujących się. Na koniec omawianego okresu w rejestrach urzędu pozostawało 1683 bezrobotnych bez prawa do pobierania zasiłku, którzy stanowili 85,7% ogółu bezrobotnych. W porównaniu z majem 2016r. udział tej populacji w ogólnej liczbie bezrobotnych zwiększył się o 0,2 pkt proc.

2.2. Bezrobotne kobiety

Kobiety wpisane do ewidencji urzędu pracy w maju br. w liczbie 115, stanowiły 42,6% ogółu nowo zarejestrowanych bezrobotnych. W końcu omawianego okresu liczba zarejestrowanych kobiet wynosiła 1067, stanowiąc 54,3% ogółu zarejestrowanych bezrobotnych, tj. o 1,0 pkt proc. więcej niż w maju ubiegłego roku.

Tabela 4. Bezrobocie wśród kobiet

Gmina	Liczba bezrobotnych kobiet w końcu maja 2017	W tym z prawem do zasiłku
<i>Giżycko m.</i>	516	88
<i>Giżycko gm.</i>	156	23
<i>Ryn</i>	130	18
<i>Wydminy</i>	131	7
<i>Miłki</i>	80	5
<i>Kruklanki</i>	54	5
RAZEM	1067	146

2.3. Mieszkańcy wsi

W maju br. zarejestrowało się 126 osób zamieszkałych na wsi, tj. 46,7% ogólnego napływu bezrobotnych do rejestracji. W końcu omawianego miesiąca w ewidencji bezrobotnych znajdowało się 930 osób zamieszkałych na wsi, które stanowiły 47,4% ogółu zarejestrowanych. W odniesieniu do stanu z końca maja ubiegłego roku- udział tej subpopulacji zwiększył się o 1,1 pkt proc.

2.4. Bezrobotni zwolnieni z przyczyn dotyczących zakładu pracy

W wyniku zwolnień z przyczyn dotyczących zakładu pracy, w maju br. do rejestracji zgłosiło się 13 osób bezrobotnych, tj. 4,8% rejestrujących się. Na koniec omawianego miesiąca w ewidencji urzędu pozostawały 84 osoby zwolnione z przyczyn dotyczących zakładu pracy, które stanowiły 4,3% ogółu zarejestrowanych, co oznacza, że w porównaniu z ubiegłym rokiem ich udział w ogólnej liczbie bezrobotnych zmniejszył się o 0,1 pkt proc.

2.5. Bezrobotni bez kwalifikacji zawodowych

W omawianym miesiącu zarejestrowało się 71 osób bez kwalifikacji, tj. 26,3% rejestrujących się. Ewidencję opuściło – z powodu podjęcia pracy – 79 osób z omawianej grupy, tj. 23,1% ogólnej liczby wyłączonych z ewidencji bezrobotnych z powodu podjęcia pracy.

Osoby nie posiadające kwalifikacji zawodowych na koniec maja br. były zarejestrowane w liczbie 556, stanowiąc 28,3% ogółu zarejestrowanych. Oznacza to wzrost ich udziału w ogólnej liczbie bezrobotnych o 1,6 pkt proc. w porównaniu do danych z końca maja 2016 roku.

2.6. Poszukujący pracy

W maju br. zarejestrowało się 8 osób poszukujących pracy. Na koniec omawianego miesiąca w rejestrach urzędu pozostawało 100 osób poszukujących pracy, co oznacza, że w porównaniu z końcem maja 2016 roku ich liczba zwiększyła się o 49,3%.

2.7. Osoby w szczególnej sytuacji na rynku pracy

Tabela 5.

Wyszczególnienie		Bezrobotni zarejestrowani w miesiącu sprawozdawczym		Bezrobotni, którzy podjęli pracę w miesiącu sprawozdawczym		Bezrobotni zarejestrowani w końcu miesiąca sprawozdawczego			
		w miesiącu sprawozdawczym		w końcu mies. sprawozdawczego		ogółem		w tym z prawem do zasiłku	
		razem	kobiety	razem	kobiety	razem	kobiety	razem	kobiety
0		1	2	3	4	5	6	7	8
Ogółem (w. 02+04)	01	270	115	342	167	1964	1067	281	146
Osoby w szczególnej sytuacji na rynku pracy (z ogółem)									
Osoby będące w szczególnej sytuacji na rynku pracy		259	121	248	123	1684	930	195	95
Do 30 roku życia	02	117	51	102	46	501	320	42	23
w tym do 25 roku życia	03	71	33	46	18	248	154	14	7
Długotrwale bezrobotne	04	83	49	102	58	1045	631	4	4
Powyżej 50 roku życia	05	63	21	75	30	667	261	129	54
Korzystający ze świadczeń z pomocy społecznej	06	5	4	5	3	62	38	1	1
Posiadające co najmniej jedno dziecko do 6 roku życia	07	26	20	26	20	322	282	34	26
Posiadające co najmniej jedno dziecko niepełnosprawne do 18 roku życia	08	0	0	0	0	0	0	0	0
Niepełnosprawni	10	16	5	21	12	182	79	18	9

2.7.1. Bezrobotni do 30 roku życia

W końcu maja br. w ewidencji urzędu pracy pozostawało 501 osób bezrobotnych do 30 roku życia, które stanowiły 25,5% ogółu zarejestrowanych bezrobotnych (w maju 2016r. odpowiednio: - 685, - 27,6%). Porównując dane rok do roku, obserwujemy spadek liczebności tej grupy bezrobotnych o 26,9%. W omawianym miesiącu napływ w tej grupie bezrobotnych wyniósł 117 osób, z których po raz pierwszy zarejestrowały się 32 osoby (27,4% ogółu napływu w tej grupie bezrobotnych). W tym samym okresie z ewidencji bezrobotnych wyłączono 197 osób, w tym:

- Podjęcie pracy – 102 osoby (w tym 33 bezrobotnych zatrudnienie subsydiowane, tj. 32,4%)
- Rozpoczęcie szkolenia – 4
- Rozpoczęcie stażu – 23
- Rozpoczęcie prac społecznie użytecznych - 1

- ❑ Niepotwierdzenie gotowości do pracy- 51

2.7.2. Bezrobotni do 25 roku życia

W końcu maja br. w ewidencji urzędu pracy pozostawało 248 osób bezrobotnych do 25 roku życia, które stanowiły 12,6% ogółu zarejestrowanych bezrobotnych (w maju 2016r. odpowiednio: - 342, - 13,8%). Porównując dane rok do roku, obserwujemy spadek liczebności tej grupy bezrobotnych o 27,5%. W omawianym miesiącu napływ w tej grupie bezrobotnych wyniósł 71 osób, z których po raz pierwszy zarejestrowało się 27 osób (38,0% ogółu napływu w tej grupie bezrobotnych). W tym samym okresie z ewidencji bezrobotnych wyłączono 99 osób, w tym:

- ❑ Podjęcie pracy – 46 osób (w tym 13 bezrobotny zatrudnienie subsydiowane, tj. 28,3%)
- ❑ Rozpoczęcie szkolenia – 2
- ❑ Rozpoczęcie stażu -13
- ❑ Niepotwierdzenie gotowości do pracy- 31

2.7.3. Bezrobotni długotrwale

W końcu maja br. w ewidencji urzędu pracy pozostawało 1045 osób długotrwale bezrobotnych, które stanowiły 53,2% ogółu zarejestrowanych (w maju 2016r. odpowiednio: - 1280, - 51,6%). Oznacza, to spadek ich liczby o 18,4% w porównaniu ze stanem na koniec analogicznego okresu 2016 roku. W miesiącu sprawozdawczym napływ do omawianej grupy bezrobotnych wyniósł 83 osoby, które stanowiły 30,7% ogólnego napływu osób bezrobotnych w omawianym miesiącu. W maju br. z ewidencji bezrobotnych wyłączono 191 osób długotrwale bezrobotnych, w tym:

- ❑ Podjęcie pracy – 102 osoby (w tym 25 bezrobotnych zatrudnienie subsydiowane, tj. 24,5%)
- ❑ Rozpoczęcie szkolenia – 2
- ❑ Rozpoczęcie stażu – 13
- ❑ Rozpoczęcie prac społecznie użytecznych - 4
- ❑ Niepotwierdzenie gotowości do pracy- 36

2.7.4. Bezrobotni powyżej 50 roku życia

W końcu omawianego miesiąca w ewidencji urzędu pracy pozostawało 667 osób w wieku powyżej 50 lat, które stanowiły 34,0% ogółu zarejestrowanych (w maju 2016r. odpowiednio: -

746, - 30,1%). Oznacza to, że liczba tej populacji bezrobotnych zmniejszyła w porównaniu z końcem maja 2016 roku o 10,6%. Napływ do omawianej grupy bezrobotnych wyniósł 63 osoby, które stanowiły 23,3% ogólnego napływu bezrobotnych do rejestracji. W tym samym okresie z ewidencji bezrobotnych wyłączono 125 osób bezrobotnych w wieku powyżej 50 lat, w tym:

- ❑ Podjęcie pracy – 18 osób (w tym 5 bezrobotnych zatrudnienie subsydiowane, tj. 27,8%)
- ❑ Rozpoczęcie stażu - 7
- ❑ Rozpoczęcie prac społecznie użytecznych - 2
- ❑ Niepotwierdzenie gotowości do pracy- 15

2.7.5. Osoby niepełnosprawne

W maju br. w urzędzie zarejestrowało się 16 osób niepełnosprawnych bezrobotnych, tj. 5,9% ogólnej liczby rejestrujących się. Natomiast ewidencję opuściło z powodu podjęcia pracy 21 bezrobotnych z tej grupy (tj. 6,1% ogólnej liczby podjęć pracy przez osoby bezrobotne). Na koniec omawianego miesiąca zarejestrowane były 182 osoby niepełnosprawne- bezrobotne (9,3% ogólnej liczby bezrobotnych) oraz 70 niepełnosprawnych poszukujących pracy i nie pozostających w zatrudnieniu (w końcu maja 2016 roku odpowiednio: -226, -57). Wśród niepełnosprawnych bezrobotnych – prawa do zasiłku nie posiadały 164 osoby, które stanowiły 90,1% tej grupy bezrobotnych.

3. AKTYWIZACJA ZAWODOWA BEZROBOTNYCH

3.1. Roboty publiczne (Tabela 6.)

Źródła finansowania	Skierowani do robót publicznych		Ukończyli udział w robotach publicznych		Przerwali udział w 2017 roku	Pozostający w zatrudnieniu przy robotach publicznych na koniec miesiąca
	W miesiącu sprawozdawczym	Ogółem w 2017 roku	W miesiącu sprawozdawczym	Ogółem w 2017 roku		
FP	16	50	0	0	1	49
Razem	16	50	0	0	1	49

3.2. Prace interwencyjne (Tabela 7.)

Źródła finansowania	Skierowani do prac interwencyjnych		Ukończyli udział w pracach interwencyjnych		Przerwali udział w 2017 roku	Pozostający w zatrudnieniu przy pracach interwencyjnych na koniec miesiąca sprawozdawczego /w tym kontynuujący z 2016/
	W miesiącu sprawozdawczym	Ogółem w 2017 roku	W miesiącu sprawozdawczym	Ogółem w 2017 roku		
FP	15	53	0	21	3	71
PO WER „Aktywizacja osób młodych pozostających bez pracy w powiecie giżyckim”	1	13	0	1	0	13
RPO „Aktywizacja osób powyżej 30 roku życia pozostających bez pracy w powiecie giżyckim”	16	46	0	4	3	44
Razem	32	112	0	26	6	128

3.3. Refundacja pracodawcy kosztów wyposażenia lub doposażenia stanowiska pracy (Tabela 8.)

Źródła finansowania	Ilość podpisanych umów		Skierowani bezrobotni/poszukujący pracy	
	W miesiącu sprawozdawczym	W 2017 roku	W miesiącu sprawozdawczym	W 2017 roku
FP	0	0	0	9
RPO „Aktywizacja osób powyżej 30 roku życia pozostających bez pracy w powiecie giżyckim”	7	9	10	13
Razem	7	9	10	22

3.4. Przyznanie jednorazowych środków na rozpoczęcie działalności gospodarczej (Tabela 9.)

Źródła finansowania	Ilość udzielonych dotacji w omawianym miesiącu	Ilość udzielonych dotacji w 2017 roku
FP	1	2
PO WER „Aktywizacja osób młodych pozostających bez pracy w powiecie giżyckim”	8	13
RPO „Aktywizacja osób powyżej 30 roku życia pozostających bez pracy w powiecie giżyckim”	5	10
Razem	14	25

3.5. Staże (w tym bon stażowy) (Tabela 10.)

Źródła finansowania	Skierowani do odbycia stażu		Ukończyli odbywanie stażu		Przerwali udział w 2017 roku	Odbywający staż na koniec miesiąca sprawozdawczego
	W miesiącu sprawozdawczym	Ogółem w 2017 roku	W miesiącu sprawozdawczym	Ogółem w 2017 roku		
FP	11	16	0	2	0	16
PO WER „Aktywizacja osób młodych pozostających bez pracy w powiecie giżyckim”	12	86	0	0	11	75
RPO „Aktywizacja osób powyżej 30 roku życia pozostających bez pracy w powiecie giżyckim”	19	47	0	0	5	42
Bon stażowy FP	0	1	0	0	0	1
Bon stażowy PO WER	0	0	0	0	0	0
Razem	42	150	0	2	16	134

3.6. Szkolenia (w tym bon szkoleniowy)

W maju 2017r. zorganizowano 9 szkoleń, na które skierowano 10 osób bezrobotnych. Na koniec omawianego okresu szkolenia kontynuowało 10 osób. W omawianym miesiącu z bezrobotnych, którzy w ostatnich 3 miesiącach ukończyli szkolenia – zatrudnienie uzyskało 7 osób, w tym 3 kobiety.

(Tabela 11.)

Źródła finansowania	Skierowani na szkolenie		Ukończyli udział w szkoleniu		Przerwali udział w 2017 roku	Kontynuujący szkolenie na koniec miesiąca sprawozdawczego
	W miesiącu sprawozdawczym	Ogółem w 2017 roku	W miesiącu sprawozdawczym	Ogółem w 2017 roku		
FP	5	24	7	22	0	5
PO WER „Aktywizacja osób młodych pozostających bez pracy w powiecie giżyckim”	5	15	4	10	0	5
Bon szkoleniowy	0	0	0	0	0	0
Razem	10	39	11	32	0	10

Tabela 12. Kierunki szkoleń rozpoczętych w miesiącu sprawozdawczym

Kierunki szkoleń	Liczba osób
Szkolenie okresowe do bloku programowego C,C+E, C1, C1+E	2
Kwalifikacja wstępna uzupełniająca przyspieszona do bloku programowego D, D+E, D1, D1+E	1
Spawanie blach i rur spoinami pachwinowymi metodą MAG 135 i MIG 131	1
Programista „Back-end”	1
Operator koparki jednonaczyniowej kl. III	1
Szkolenie osób, ubiegających się o uprawnienia diagnostów	1
Montaż rurociągów z PE, PP	1
Operator koparko-ładowarki kl. III – wszystkie	1
Obsługa podestów ruchomych przejezdnych	1
Razem	10

3.7. Prace społecznie użyteczne (Tabela 13.)

Źródła finansowania	Skierowani do PSU		Ukończyli udział		Przerwali udział w 2017 roku	Kontynuujący zatrudnienie na koniec miesiąca sprawozdawczego
	W miesiącu sprawozdawczym	Ogółem w 2017 roku	W miesiącu sprawozdawczym	Ogółem w 2017 roku		
FP	4	45	0	0	9	36
Razem	4	45	0	0	9	36

3.8. Inne formy aktywizacji (Tabela 14.)

Forma aktywizacji	Okres	
	W miesiącu sprawozdawczym	Ogółem w 2017 roku
Refundacja części kosztów poniesionych na wynagrodzenia, nagrody oraz skł. na ubezpieczenie społeczne osób bezrobotnych do 30 roku życia /art. 150f/	6	36
Indywidualny program zatrudnienia socjalnego	1	10
Jednorazowa refundacja poniesionych kosztów z tytułu opłaconych składek na ubezpieczenia społeczne w związku z zatrudnieniem skierowanego bezrobotnego /art. 47/	0	2
Zatrudnienie wspierane	0	1
Razem	7	49

4. Pośrednictwo pracy**4.1. Oferty pracy²**

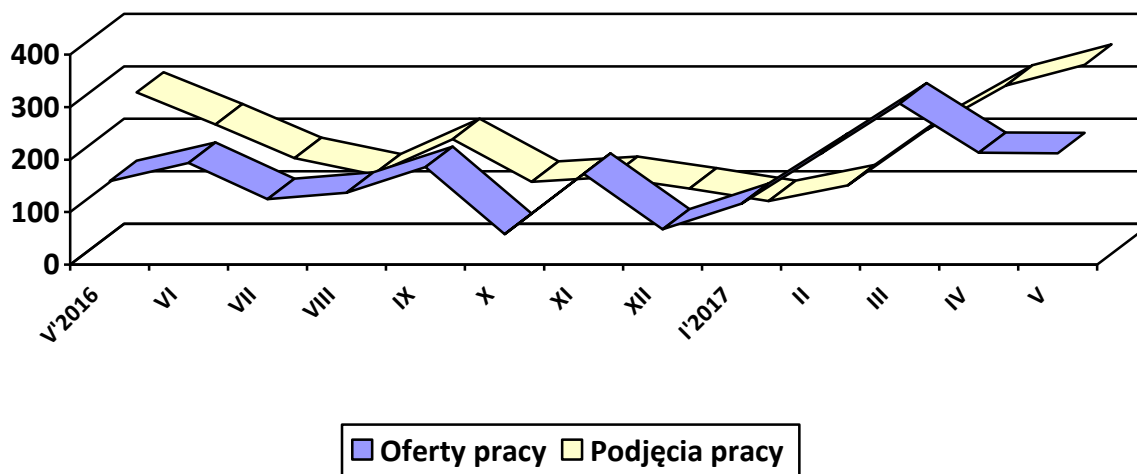
W omawianym miesiącu w urzędzie pracy zgłoszono i pozyskano 212 wolnych miejsc pracy i miejsc aktywizacji zawodowej (w tym 102 oferty pracy niesubsydiowanej, tj. 48,1% ogólnej liczby ofert), co w porównaniu z analogicznym okresem 2016 roku oznacza wzrost o 53 miejsca

pracy. Z sektora publicznego zgłoszono 35 ofert pracy, co stanowiło 16,5% ogółu ofert pozostających w dyspozycji urzędu. W omawianym miesiącu na jedną ofertę pracy przypadało ok. 9 bezrobotnych. Przyjęcia odpowiedniej pracy lub innej formy pomocy bez uzasadnionej przyczyny – odmówiło 11 osób, w tym 3 kobiety. Natomiast gotowości do podjęcia pracy nie potwierdziło 114 bezrobotnych, w tym 40 kobiet.

Tabela 15. Napływ ofert pracy w poszczególnych miesiącach a podjęcia pracy przez bezrobotnych

Wyszczególnienie	Napływ ofert pracy	Podjęcia pracy przez bezrobotnych
Maj 2016	159	289
Czerwiec	194	228
Lipiec	125	164
Sierpień	137	133
Wrzesień	186	200
Październik	58	119
Listopad	173	128
Grudzień	67	106
Styczeń' 2017	116	82
Luty	211	62
Marzec	307	218
Kwiecień	213	302
Maj	212	342

Wykres 3. Napływ ofert pracy a podjęcia pracy



W maju 2017r. doradcy klienta instytucjonalnego odwiedzili 33 pracodawców z terenu powiatu giżyckiego. Ponadto, pozyskali 2 nowe podmioty gospodarcze do współpracy.

4.2 Indywidualny Plan Działania (IPD)

W maju br. objęto Indywidualnym Planem Działania 260 osób bezrobotnych, w tym 120 kobiet. Na koniec omawianego miesiąca IPD realizowało 1903 bezrobotnych, w tym 1065 kobiet.

² Oferty pracy są to zgłoszone przez pracodawców oraz pozyskane przez PUP wolne miejsca zatrudnienia lub innej pracy zarobkowej oraz miejsca aktywizacji zawodowej (m. in. stażu, przygotowania zawodowego dorosłych, prac społecznie użytecznych).

4.3 Profile pomocy

Na koniec maja br. w ewidencji bezrobotnych pozostawało 1888 osób z ustalonym profilem pomocy (tj. 96,1% ogólnej liczby zarejestrowanych bezrobotnych), z tego: 11 osób – profil I (0,6% ogólnej liczby ustalonych profili pomocy); 989 osób – profil II (52,4%); 888 osób – profil III (47,0%).

Tabela 16. Bezrobotni z ustalonym profilem pomocy

Lp	Wyszczególnienie	Profil I	Profil II	Profil III
1.	Ogółem	11	989	888
2.	w tym Kobiety	9	485	540
Wg czasu pozostawania bez pracy:				
3.	Do 1 miesiąca	1	190	26
4.	1-3	2	170	63
5.	3-6	5	241	84
6.	6-12	2	169	166
7.	12-24	1	120	212
8.	Pow. 24	0	99	337
Wg wieku:				
9.	18-24	0	158	72
10.	25-34	6	287	193
11.	35-44	5	217	157
12.	45-54	0	180	154
13.	55-59	0	111	177
14.	60 i więcej	0	36	135
Wg wykształcenia:				
15.	Wyższe	5	116	46
16.	Policealne i śr. zawodowe	3	224	195
17.	Średnie ogólnokształcące	3	95	74
18.	Zasadnicze zawodowe	0	265	207
19.	Gimnazjalne i poniżej	0	288	366
Wg stażu pracy:				
20.	Do 1 roku	0	194	179
21.	1-5	6	200	176
22.	5-10	2	170	109
23.	10-20	3	164	137
24.	20-30	0	91	104
25.	30 i więcej	0	30	52
26.	Bez stażu	0	140	131
Pozostałe kategorie bezrobotnych:				
27.	Do 30 roku życia	4	239	151
28.	Długotrwale bezrobotni	3	322	604
29.	Powyżej 50 roku życia	0	198	388
30.	Korzystający ze świadczeń pomocy społecznej	0	19	34
31.	Posiadający co najmniej jedno dziecko do 6 roku życia	1	96	191
32.	Niepełnosprawni	0	56	117

Załącznik 1

BEZROBOTNI WEDŁUG CZASU POZOSTAWANIA BEZ PRACY, WIEKU, POZIOMU WYKSZTAŁCENIA I STAŻU PRACY**1. Bezrobotni ogółem**

Wyszczególnienie			Liczba bezrobotnych razem	z tego według czasu pozostawania bez pracy w miesiącach						Liczba bezrobotnych kobiet	z tego według czasu pozostawania bez pracy w miesiącach						Bezrobotni w okresie do 12 miesięcy od dnia ukończenia nauki razem	Liczba poszukujących pracy	
				do 1	1-3	3-6	6-12	12-24	pow. 24		do 1	1-3	3-6	6-12	12-24	pow. 24		razem	kobiety
0			1	2	3	4	5	6	7	8	9	10	11	12	13	14	15	16	17
Czas pozostawania bez pracy w miesiącach	do 1	01	240	240	X	X	X	X	X	103	103	X	X	X	X	X	20	6	1
	1-3	02	270	X	270	X	X	X	X	128	X	128	X	X	X	X	10	5	1
	3-6	03	339	X	X	339	X	X	X	164	X	X	164	X	X	X	14	9	6
	6-12	04	341	X	X	X	341	X	X	202	X	X	X	202	X	X	10	29	15
	12-24	05	338	X	X	X	X	338	X	202	X	X	X	X	202	X	X	26	14
	pow. 24	06	436	X	X	X	X	X	436	268	X	X	X	X	X	268	X	25	9
Wiek	18-24	07	248	59	38	50	41	34	26	154	29	18	25	30	29	23	38	5	2
	25-34	08	510	67	79	93	88	87	96	355	29	46	53	69	71	87	12	23	7
	35-44	09	393	42	52	73	74	65	87	226	19	18	36	46	45	62	3	32	19
	45-54	10	349	42	51	57	57	55	87	175	21	26	26	25	28	49	1	16	8
	55-59	11	289	18	38	43	51	58	81	132	4	20	20	25	27	36	0	10	4
	60 lat i więcej	12	175	12	12	23	30	39	59	25	1	0	4	7	2	11	0	14	6
Wykształcenie	Wyższe	13	179	29	18	48	28	34	22	133	18	11	36	25	28	15	22	8	4
	policealne i średnie zawodowe	14	433	50	65	78	70	78	92	280	27	39	48	48	50	68	12	13	8
	średnie ogólnokształcące	15	184	25	31	37	36	31	24	124	13	16	23	27	27	18	13	11	2
	zasadnicze zawodowe	16	499	67	73	74	96	76	113	227	23	29	23	48	41	63	6	22	5
	gimnazjalne i poniżej	17	669	69	83	102	111	119	185	303	22	33	34	54	56	104	1	46	27
Staż pracy ogółem	do 1 roku	18	380	49	44	75	52	69	91	227	19	19	47	33	48	61	16	11	4
	1-5	19	417	56	58	73	74	67	89	229	22	29	30	50	42	56	11	6	5
	5-10	20	293	33	47	46	57	56	54	170	14	21	24	40	36	35	0	8	4
	10-20	21	309	31	44	55	60	52	67	150	18	22	25	24	29	32	3	6	3
	20-30	22	208	21	35	38	35	34	45	72	7	14	13	16	6	16	1	4	2
	30 lat i więcej	23	82	14	7	19	15	13	14	20	3	2	7	4	1	3	0	5	2
	bez stażu	24	275	36	35	33	48	47	76	199	20	21	18	35	40	65	23	60	26
Ogółem	25	1964	240	270	339	341	338	436	1067	103	128	164	202	202	268	54	100	46	

2. Bezrobotni będący w szczególnej sytuacji na rynku pracy

2.1. Ogółem

Wyszczególnienie		Liczba bezrobotnych będących w szczególnej sytuacji na rynku pracy razem	z rubryki 1								
			do 30 roku życia	do 25 roku życia	długotrwale bezrobotne	pow. 50 roku życia	korzystające z świadczeń z pomocy społecznej	posiadające co najmniej jedno dziecko do 6 roku życia	posiadające co najmniej jedno dziecko niepełnosprawne do 18 roku życia	niepełnosprawni	
0		1	2	3	4	5	6	7	8	9	
Czas pozostawania bez pracy w miesiącach	do 1	26	179	100	59	31	54	5	23	0	10
	1-3	27	194	79	38	40	83	4	35	0	20
	3-6	28	248	98	50	71	97	7	41	0	24
	6-12	29	289	86	41	134	117	9	53	0	27
	12-24	30	338	73	34	337	126	11	73	0	38
	pow. 24	31	436	65	26	432	190	26	97	0	63
Wiek	18-24	32	248	X	248	87	X	4	67	0	6
	25-34	33	438	253	X	259	X	12	183	0	23
	35-44	34	241	X	X	212	X	13	65	0	33
	45-54	35	293	X	X	200	203	16	7	0	46
	55-59	36	289	X	X	173	289	12	0	0	49
	60 lata i więcej	37	175	X	X	114	175	5	0	0	25
Wyszktałcenie	Wyższe	38	143	71	13	77	17	0	33	0	8
	policealne i średnie zawodowe	39	363	116	69	233	144	10	75	0	40
	średnie ogólnokształcące	40	165	92	57	91	21	4	39	0	7
	zasadnicze zawodowe	41	428	85	36	260	215	18	57	0	53
	gimnazjalne i poniżej	42	585	137	73	384	270	30	118	0	74
Staż pracy ogółem	do 1 roku	43	345	157	77	231	76	17	75	0	33
	1-5	44	348	153	60	214	59	10	83	0	33
	5-10	45	225	24	0	151	67	7	54	0	23
	10-20	46	235	1	X	156	173	6	21	0	41
	20-30	47	192	X	X	111	185	3	3	0	29
	30 lat i więcej	48	81	X	X	27	81	1	0	0	4
	bez stażu	49	258	166	111	155	26	19	86	0	19
kategorie bezrobotnych będących w szczególnej sytuacji na rynku pracy	Do 30 roku życia	50	501	X	248	198	X	8	157	0	18
	W tym do 25 roku życia	51	248	248	X	87	X	4	67	0	6
	Długotrwale bezrobotni	52	1045	198	87	X	407	47	213	0	115
	Powyżej 50 roku życia	53	667	X	X	407	X	24	2	0	103
	korzystające z świadczeń z pomocy społecznej	54	62	8	4	47	24	X	11	0	6
	posiadające co najmniej jedno dziecko do 6 roku życia	55	322	157	67	213	2	11	X	0	8
	posiadające co najmniej jedno dziecko niepełnosprawne do 18 roku życia	56	0	0	0	0	0	0	0	X	0
	Niepełnosprawni	57	182	18	6	115	103	6	8	0	X
Ogółem	58	1684	501	248	1045	667	62	322	0	182	

2.2. Kobiety

Wyszczególnienie		Liczba bezrobotnych kobiet będących w szczególnej sytuacji na rynku pracy razem	z rubryki 1								
			do 30 roku życia	do 25 roku życia	długotrwale bezrobotne	pow. 50 roku życia	korzystające z świadczeń z pomocy społecznej	posiadające co najmniej jedno dziecko do 6 roku życia	posiadające co najmniej jedno dziecko niepełnosprawne do 18 roku życia	niepełnosprawni	
0		1	2	3	4	5	6	7	8	9	
Czas pozostawania bez pracy w miesiącach	do 1	59	79	45	29	16	17	4	18	0	4
	1-3	60	92	37	18	20	37	3	28	0	10
	3-6	61	117	52	25	40	37	3	29	0	9
	6-12	62	172	66	30	85	50	4	48	0	12
	12-24	63	202	61	29	202	46	8	69	0	13
	pow. 24	64	268	59	23	268	74	16	90	0	31
Wiek	18-24	65	154	X	154	70	X	4	67	0	1
	25-34	66	317	166	X	213	X	10	161	0	14
	35-44	67	158	X	X	142	X	9	50	0	16
	45-54	68	144	X	X	104	104	9	4	0	23
	55-59	69	132	X	X	84	132	6	0	0	22
	60 lat i więcej	70	25	X	X	18	25	0	0	0	3
Wysztalcenie	wyższe	71	110	55	7	58	8	0	33	0	4
	policealne i średnie zawodowe	72	236	78	45	162	81	7	68	0	21
	średnie ogólnokształcące	73	109	52	34	72	16	3	37	0	4
	zasadnicze zawodowe	74	200	44	16	145	75	7	44	0	19
	gimnazjalne i poniżej	75	275	91	52	194	81	21	100	0	31
Staż pracy ogółem	do 1 roku	76	212	101	44	155	34	11	69	0	13
	1-5	77	200	89	31	135	20	5	73	0	12
	5-10	78	129	10	0	94	34	4	40	0	11
	10-20	79	113	0	X	81	77	3	14	0	22
	20-30	80	65	X	X	37	62	0	1	0	8
	30 lat i więcej	81	20	X	X	5	20	0	0	0	1
	bez stażu	82	191	120	79	124	14	15	85	0	12
kategorie bezrobotnych będących w szczególnej sytuacji na rynku pracy	Do 30 roku życia	83	320	X	154	161	X	7	147	0	7
	W tym do 25 roku życia	84	154	154	X	70	X	4	67	0	1
	Długotrwale bezrobotni	85	631	161	70	X	168	29	196	0	47
	Powyżej 50 roku życia	86	261	X	X	168	X	8	2	0	41
	korzystające z świadczeń z pomocy społecznej	87	38	7	4	29	8	X	9	0	3
	posiadające co najmniej jedno dziecko do 6 roku życia	88	282	147	67	196	2	9	X	0	6
	posiadające co najmniej jedno dziecko niepełnosprawne do 18 roku życia	89	0	0	0	0	0	0	0	X	0
	Niepełnosprawni	90	79	7	1	47	41	3	6	0	X
Ogółem	91	930	320	154	631	261	38	282	0	79	