



**POWIATOWY URZĄD PRACY**  
**w Giżycku**  
ul. Gdańska 11  
[www.gizycko.pup.gov.pl](http://www.gizycko.pup.gov.pl)

***Analiza lokalnego rynku pracy  
powiatu giżyckiego  
w październiku 2017 roku***

## 1. Poziom i dynamika bezrobocia w powiecie giżyckim

Według stanu na koniec października 2017 roku w powiecie giżyckim zarejestrowanych było 1764 bezrobotnych, w tym 1044 kobiety. Liczba bezrobotnych zmniejszyła się o 24,3% w porównaniu ze stanem na koniec października 2016 roku. Analizując dane dotyczące osób pozostających bez pracy, do danych z końca poprzedniego miesiąca, obserwujemy spadek bezrobocia o 0,5%.

Stopa bezrobocia w powiecie giżyckim, według danych GUS, na koniec października 2017r. wynosiła **10,2%** ludności aktywnej zawodowo, tj. 3,0 pkt proc. mniej niż w końcu października 2016 roku (kraj–6,6%, województwo–11,6%, podregion ełcki<sup>1</sup>–13,8%).

Wykres 1. Stopa bezrobocia [%] w powiecie giżyckim

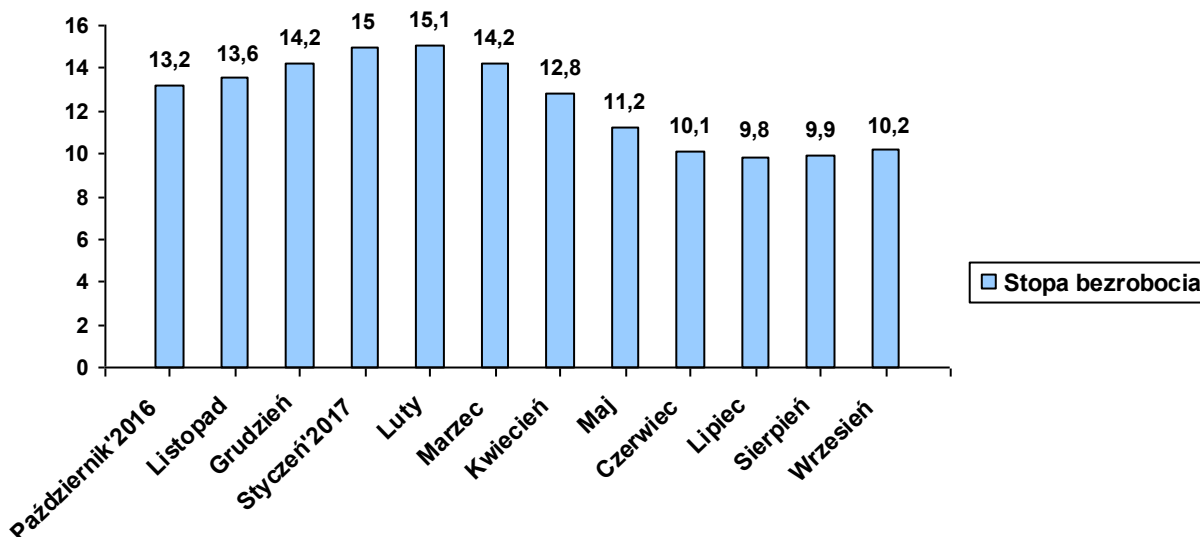


Tabela 1. Bezrobotni zarejestrowani w poszczególnych gminach powiatu giżyckiego

| Gmina                     | Liczba bezrobotnych w końcu października 2017 | w tym z prawem do zasiłku |
|---------------------------|---|---------------------------|
| <b><i>Giżycko m.</i></b>  | 851   | 121                       |
| <b><i>Giżycko gm.</i></b> | 257   | 35                        |
| <b><i>Ryn</i></b>         | 223   | 42                        |
| <b><i>Wydminy</i></b>     | 216   | 26                        |
| <b><i>Milki</i></b>       | 129   | 11                        |
| <b><i>Kruklanki</i></b>   | 88  | 12                        |
| <b>RAZEM</b>              | <b>1764</b>                                   | <b>247</b>                |

<sup>1</sup> W skład podregionu wchodzi powiaty: ełcki, giżycki, olecki, piski, gołdapski i węgorzewski.

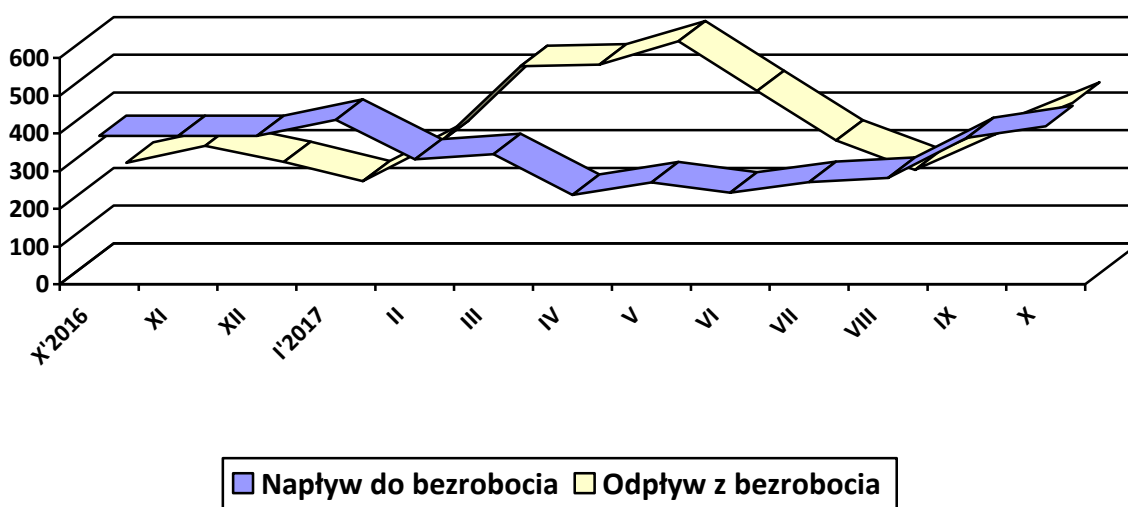
W omawianym miesiącu zarejestrowało się 419 bezrobotnych, natomiast ewidencję urzędu opuściło 427 osób. Napływ do bezrobocia był o 8 osób niższy od odpływu.

Podstawowym składnikiem napływu były ponowne rejestracje: 340 osób zarejestrowało się po raz kolejny (81,2% ogółu nowo zarejestrowanych). Natomiast rejestrujących się po raz pierwszy było – 79 tj. 18,8% rejestrujących się. Wśród osób wyłączonych z ewidencji najliczniejszą grupę stanowili bezrobotni wykreśleni z innego powodu niż podjęcie pracy – 234 osoby, tj. 54,8% ogółu osób wyłączonych z ewidencji w omawianym miesiącu.

**Tabela 2. Napływ i odpływ z bezrobocia**

| Wyszczególnienie        | Nowa rejestracja | Wyłączeni z ewidencji | z tego         |             |
|-------------------------|------------------|-----------------------|----------------|-------------|
|                         |                  |                       | Podjęcie pracy | Inne powody |
| <b>Październik 2016</b> | 393              | 268                   | 119            | 149         |
| <b>Listopad</b>         | 393              | 313                   | 128            | 185         |
| <b>Grudzień</b>         | 393              | 270                   | 106            | 164         |
| <b>Styczeń 2017</b>     | 436              | 219                   | 82             | 137         |
| <b>Luty</b>             | 331              | 326                   | 112            | 214         |
| <b>Marzec</b>           | 345              | 524                   | 218            | 306         |
| <b>Kwiecień</b>         | 237              | 528                   | 302            | 226         |
| <b>Maj</b>              | 270              | 590                   | 342            | 248         |
| <b>Czerwiec</b>         | 243              | 458                   | 203            | 255         |
| <b>Lipiec</b>           | 271              | 327                   | 163            | 164         |
| <b>Sierpień</b>         | 282              | 249                   | 114            | 135         |
| <b>Wrzesień</b>         | 388              | 342                   | 202            | 140         |
| <b>Październik</b>      | 419              | 427                   | 193            | 234         |

**Wykres 2. Napływ i odpływ z bezrobocia**



**Tabela 3. Porównanie bezrobocia w okresie sprawozdawczym 2016- 2017**

| <b>Gmina</b>       | <b>Liczba bezrobotnych w końcu października 2016 roku</b> | <b>% udział w ogólnej liczbie zarejestrowanych</b> | <b>Liczba bezrobotnych w końcu października 2017 roku</b> | <b>% udział w ogólnej liczbie zarejestrowanych</b> | <b>[+/-] wskaźnik zmian w pkt proc.</b> |
|--------------------|---|--|---|--|---|
| <b>Górycko m.</b>  | 1140  | 49,0   | 851   | 48,2   | - 0,8                                   |
| <b>Górycko gm.</b> | 372   | 11,5   | 257   | 14,6   | + 3,1                                   |
| <b>Ryn</b>         | 228   | 9,8  | 223   | 12,6   | + 2,8                                   |
| <b>Wydminy</b>     | 281   | 12,1   | 216   | 12,2   | + 0,1                                   |
| <b>Milki</b>       | 175   | 7,5  | 129   | 7,3  | - 0,2                                   |
| <b>Kruklanki</b>   | 133   | 5,7  | 88  | 5,0  | - 0,7                                   |
| <b>RAZEM</b>       | <b>2329</b>   |  | <b>1764</b>   |  |   |

## **2. Struktura bezrobocia /załącznik 1/**

Na koniec omawianego miesiąca struktura bezrobotnych „pracujący przed rejestracją i dotychczas nie pracujący” oraz ich udział w ogólnej liczbie zarejestrowanych nie uległy znaczącym zmianom w porównaniu ze stanem na koniec października ubiegłego roku. W końcu omawianego miesiąca udział pracujących przed nabyciem statusu bezrobotnego, w ogólnej liczbie zarejestrowanych bezrobotnych, wynosił 85,7%. Bezrobotni, którzy dotychczas nie pracowali, stanowili 14,3% ogółu zarejestrowanych (w październik 2016r. odpowiednio: - 85,1%; - 14,9%).

Analizując bezrobocie w powiecie górzyckim ze względu na staż pracy jaki posiadają zarejestrowane osoby możemy stwierdzić, że ich rozkład w poszczególnych grupach (przedziałów czasowych) w niewielkim stopniu odbiegał od analogicznego okresu 2016 roku. Spośród wszystkich zarejestrowanych bezrobotnych największą grupę stanowili bezrobotni ze stażem pracy 1-5 lat, tj. 398 osób, które stanowiły 22,6% ogółu zarejestrowanych (w porównaniu z analogicznym okresem ubiegłego roku oznacza, że ich udział zwiększył się o 1,4 pkt proc).

Najmniej liczna grupa bezrobotnych - 55 osób, tj. 3,1% ogółu bezrobotnych - posiadała staż pracy 30 lat i więcej (tj. o 0,7 pkt proc. mniej niż w końcu października ubiegłego roku). Bezrobotni nie wykazujący stażu pracy – zarejestrowani w liczbie 252, stanowili 14,3% ogółu pozostających w ewidencji (w porównaniu z analogicznym okresem ubiegłego roku oznacza, że ich udział zmniejszył się o 0,6 pkt proc.).

Ze względu na czas pozostawania bez pracy możemy stwierdzić, że najliczniejsza grupa bezrobotnych – 370 osób, tj. 21,0% pozostawała bez pracy od 1 do 3 miesięcy (oznacza to wzrost o 0,8 pkt proc.). Najmniej liczną grupę stanowili bezrobotni pozostający bez pracy od 6 do 12 miesięcy – 218 osób, tj. 12,4% (w końcu października 2016 roku była to grupa bezrobotnych pozostająca bez pracy od 3 do 6 miesięcy, tj. 282 osoby, które stanowiły 12,1%).

Porównując rok do roku, zarejestrowanych bezrobotnych ze względu na posiadane wykształcenie możemy stwierdzić, że ich rozkład zmienił się nieznacznie. Nadal wśród osób bezrobotnych dominowały osoby z wykształceniem gimnazjalnym i niższym – 576 osób, tj. 32,7%, co oznacza, że ich udział w ogólnej liczbie bezrobotnych zmniejszył się o 0,3 pkt proc.). Ponadto, bardzo liczną grupę stanowiły osoby posiadające wykształcenie zasadnicze zawodowe – 423 osoby, tj. 24,0% (ich udział zwiększył się o 0,2 pkt proc.) oraz policealne i średnie zawodowe – 427, tj. 24,2% (wzrost o 0,7 pkt proc.). Najmniej osób posiadało wykształcenie średnie ogólne – 155, tj. 8,8% (oznacza to, że ich udział w ogólnej liczbie zarejestrowanych zmniejszył się o 0,6 pkt proc.) oraz wyższe – 183, tj. 10,4% (oznacza to, że ich udział zwiększył się o 0,1 pkt proc. w porównaniu z końcem października ubiegłego roku).

Podział bezrobotnych wg grup wiekowych wskazuje, że najliczniej reprezentowane były osoby bezrobotne w wieku 25-34 lata - 447 osób, tj. 25,3% ogólnej liczby zarejestrowanych (co oznacza, że ich udział w ogólnej liczbie bezrobotnych zmniejszył się o 1,8 pkt proc. w porównaniu ze stanem na koniec października 2016 roku). Najmniej licznie reprezentowane były osoby w wieku 60 lat i więcej, tj. 124 bezrobotnych, którzy stanowili 7,0% zarejestrowanych (oznacza to wzrost o 0,1 pkt proc.).

## **2.1. Bezrobotni bez prawa do zasiłku**

Spośród bezrobotnych zarejestrowanych w październiku 2017r. – 352 osoby nie posiadały prawa do zasiłku, tj. 84,0% ogółu rejestrujących się. Na koniec omawianego okresu w rejestrach urzędu pozostawało 1517 bezrobotnych bez prawa do pobierania zasiłku, którzy stanowili 86,0% ogółu bezrobotnych. W porównaniu z październikiem 2016r. udział tej populacji w ogólnej liczbie bezrobotnych zwiększył się o 0,3 pkt proc.

## **2.2. Bezrobotne kobiety**

Kobiety wpisane do ewidencji urzędu pracy w październiku br. w liczbie 207, stanowiły 49,4% ogółu nowo zarejestrowanych bezrobotnych. W końcu omawianego okresu liczba zarejestrowanych kobiet wynosiła 1044, stanowiąc 59,2% ogółu zarejestrowanych bezrobotnych, tj. o 3,0 pkt proc. więcej niż w październiku ubiegłego roku.

**Tabela 4. Bezrobocie wśród kobiet**

| <b>Gmina</b>              | <b>Liczba bezrobotnych kobiet w końcu października 2017</b> | <b>W tym z prawem do zasiłku</b> |
|---------------------------|---|----------------------------------|
| <b><i>Giżycko m.</i></b>  | 504   | 69                               |
| <b><i>Giżycko gm.</i></b> | 146   | 17                               |
| <b><i>Ryn</i></b>         | 135   | 19                               |
| <b><i>Wydminy</i></b>     | 124   | 14                               |
| <b><i>Miłki</i></b>       | 89  | 8                                |
| <b><i>Kruklanki</i></b>   | 46  | 7                                |
| <b>RAZEM</b>              | <b>1044</b>   | <b>134</b>                       |

### **2.3. Mieszkańcy wsi**

W październiku br. zarejestrowało się 206 osób zamieszkałych na wsi, tj. 49,2% ogólnego napływu bezrobotnych do rejestracji. W końcu omawianego miesiąca w ewidencji bezrobotnych znajdowało się 826 osób zamieszkałych na wsi, które stanowiły 46,8% ogółu zarejestrowanych. W odniesieniu do stanu z końca października ubiegłego roku- udział tej subpopulacji zmniejszył się o 0,6 pkt proc.

### **2.4. Bezrobotni zwolnieni z przyczyn dotyczących zakładu pracy**

W wyniku zwolnień z przyczyn dotyczących zakładu pracy, w październiku br. do rejestracji zgłosiło się 8 osób bezrobotnych, tj. 1,9% rejestrujących się. Na koniec omawianego miesiąca w ewidencji urzędu pozostawało 61 osób zwolnionych z przyczyn dotyczących zakładu pracy, które stanowiły 3,5% ogółu zarejestrowanych, co oznacza, że w porównaniu z ubiegłym rokiem ich udział w ogólnej liczbie bezrobotnych zmniejszył się o 0,4 pkt proc.

### **2.5. Bezrobotni bez kwalifikacji zawodowych**

W omawianym miesiącu zarejestrowały się 103 osoby bez kwalifikacji, tj. 24,6% rejestrujących się. Ewidencję opuściło – z powodu podjęcia pracy – 35 osób z omawianej grupy, tj. 18,1% ogólnej liczby wyłączonych z ewidencji bezrobotnych z powodu podjęcia pracy.

Osoby nie posiadające kwalifikacji zawodowych na koniec października br. były zarejestrowane w liczbie 500 - stanowiąc 28,3% ogółu zarejestrowanych. Oznacza to wzrost ich udziału w ogólnej liczbie bezrobotnych o 0,3 pkt proc. w porównaniu do danych z końca października 2016 roku.

## 2.6. Poszukujący pracy

W październiku br. zarejestrowało się 5 osób poszukujących pracy (w październiku 2016 roku nie rejestrowały się osoby poszukujące pracy). Na koniec omawianego miesiąca w rejestrach urzędu pozostawały 103 osoby poszukujących pracy, co oznacza, że w porównaniu z końcem października 2016 roku ich liczba zwiększyła się o 17,1%.

## 2.7. Osoby w szczególnej sytuacji na rynku pracy

Tabela 5.

| Wyszczególnienie   |    | Bezrobotni zarejestrowani w miesiącu sprawozdawczym |         | Bezrobotni, którzy podjęli pracę w miesiącu sprawozdawczym |         | Bezrobotni zarejestrowani w końcu miesiąca sprawozdawczego |         |                           |         |
|--|----|---|---------|--|---------|--|---------|---------------------------|---------|
|  |    | w miesiącu sprawozdawczym                           |         | w końcu mies. sprawozdawczego                              |         | ogółem   |         | w tym z prawem do zasiłku |         |
|  |    | razem   | kobiety | razem  | kobiety | razem  | kobiety | razem                     | kobiety |
|  |    | 1   | 2       | 3  | 4       | 5  | 6       | 7                         | 8       |
| 0  |    |   |         |  |         |  |         |                           |         |
| Ogółem (w. 02+04)  | 01 | 419   | 207     | 193  | 91      | 1764   | 1044    | 247                       | 134     |
| Osoby w szczególnej sytuacji na rynku pracy (z ogółem)                 |    |   |         |  |         |  |         |                           |         |
| <b>Osoby będące w szczególnej sytuacji na rynku pracy</b>              |    | 355   | 178     | 147  | 71      | 1487   | 875     | 166                       | 83      |
| Do 30 roku życia   | 02 | 182   | 88      | 91   | 41      | 470  | 324     | 35                        | 22      |
| w tym do 25 roku życia   | 03 | 124   | 64      | 46   | 21      | 259  | 173     | 10                        | 6       |
| Długotrwale bezrobotne   | 04 | 100   | 61      | 34   | 23      | 901  | 567     | 4                         | 3       |
| Powyżej 50 roku życia  | 05 | 81  | 39      | 34   | 16      | 558  | 242     | 111                       | 48      |
| Korzystający ze świadczeń z pomocy społecznej                          | 06 | 10  | 6       | 1  | 1       | 59   | 38      | 4                         | 2       |
| Posiadające co najmniej jedno dziecko do 6 roku życia                  | 07 | 30  | 18      | 11   | 6       | 294  | 260     | 24                        | 22      |
| Posiadające co najmniej jedno dziecko niepełnosprawne do 18 roku życia | 08 | 0   | 0       | 0  | 0       | 0  | 0       | 0                         | 0       |
| Niepełnosprawni  | 10 | 34  | 13      | 10   | 5       | 180  | 76      | 20                        | 6       |

### 2.7.1. Bezrobotni do 30 roku życia

W końcu października br. w ewidencji urzędu pracy pozostawało 470 osób bezrobotnych do 30 roku życia, które stanowiły 26,6% ogółu zarejestrowanych bezrobotnych (w październiku 2016r. odpowiednio: - 671, - 28,8%). Porównując dane rok do roku, obserwujemy spadek liczebności tej grupy bezrobotnych o 30,0%. W omawianym miesiącu napływ w tej grupie bezrobotnych wyniósł 182 osoby, z których po raz pierwszy zarejestrowało się 66 osób (36,3% ogółu napływu w tej grupie bezrobotnych). W tym samym okresie z ewidencji bezrobotnych wyłączono 166 osób, w tym:

- Podjęcie pracy – 91 osób (w tym 44 bezrobotnych zatrudnienie subsydiowane, tj. 48,4%)
- Rozpoczęcie szkolenia – 5
- Niepotwierdzenie gotowości do pracy- 36

### **2.7.2. Bezrobotni do 25 roku życia**

W końcu października br. w ewidencji urzędu pracy pozostawało 259 osób bezrobotnych do 25 roku życia, które stanowiły 14,7% ogółu zarejestrowanych bezrobotnych (w październiku 2016r. odpowiednio: - 341, - 14,6%). Porównując dane rok do roku, obserwujemy spadek liczby tej grupy bezrobotnych o 24,1%. W omawianym miesiącu napływ w tej grupie bezrobotnych wyniósł 124 osób, z których po raz pierwszy zarejestrowały się 62 osoby (50,0% ogółu napływu w tej grupie bezrobotnych). W tym samym okresie z ewidencji bezrobotnych wyłączono 95 osoby, w tym:

- ❑ Podjęcie pracy – 46 osób (w tym 25 bezrobotnych zatrudnienie subsydiowane, tj. 54,4%)
- ❑ Rozpoczęcie szkolenia – 3
- ❑ Niepotwierdzenie gotowości do pracy- 23

### **2.7.3. Bezrobotni długotrwale**

W końcu października br. w ewidencji urzędu pracy pozostawało 901 osób długotrwale bezrobotnych, które stanowiły 51,1% ogółu zarejestrowanych (w październiku 2016r. odpowiednio: - 1223, - 52,5%). Oznacza to spadek ich liczby o 26,3% w porównaniu ze stanem na koniec analogicznego okresu 2016 roku. W miesiącu sprawozdawczym napływ do omawianej grupy bezrobotnych wyniósł 100 osób, które stanowiły 23,9% ogólnego napływu osób bezrobotnych w omawianym miesiącu. W październiku br. z ewidencji bezrobotnych wyłączono 134 osoby długotrwale bezrobotne, w tym:

- ❑ Podjęcie pracy – 34 osoby (w tym 12 bezrobotnych zatrudnienie subsydiowane, tj. 35,3%)
- ❑ Rozpoczęcie prac społecznie użytecznych - 1
- ❑ Niepotwierdzenie gotowości do pracy- 21

### **2.7.4. Bezrobotni powyżej 50 roku życia**

W końcu omawianego miesiąca w ewidencji urzędu pracy pozostawało 558 osób w wieku powyżej 50 lat, które stanowiły 31,6% ogółu zarejestrowanych (w październiku 2016r. odpowiednio: - 697, - 29,9%). Oznacza to, że liczba tej populacji bezrobotnych zmniejszyła w porównaniu z końcem października 2016 roku o 19,9%. Napływ do omawianej grupy bezrobotnych wyniósł 81 osób, które stanowiły 19,3% ogólnego napływu bezrobotnych do rejestracji. W tym



samym okresie z ewidencji bezrobotnych wyłączono 135 osób bezrobotnych w wieku powyżej 50 lat, w tym:

- Podjęcie pracy – 34 osoby (w tym 8 bezrobotnych zatrudnienie subsydiowane, tj. 23,5%)
- Rozpoczęcie prac społecznie użytecznych - 1
- Niepotwierdzenie gotowości do pracy- 9

### **2.7.5. Osoby niepełnosprawne**

W październiku br. w urzędzie zarejestrowały się 34 osoby niepełnosprawne bezrobotne, tj. 8,1% ogólnej liczby rejestrujących się. Natomiast ewidencję opuściło z powodu podjęcia pracy 10 bezrobotnych z tej grupy (tj. 5,2% ogólnej liczby podjęć pracy przez osoby bezrobotne). Na koniec omawianego miesiąca zarejestrowanych było 180 osób niepełnosprawnych- bezrobotnych (10,2% ogólnej liczby bezrobotnych) oraz 70 niepełnosprawnych poszukujących pracy i nie pozostających w zatrudnieniu (w końcu października 2016 roku odpowiednio: -216, -67). Wśród niepełnosprawnych bezrobotnych – prawa do zasiłku nie posiadało 160 osób, które stanowiły 88,9% tej grupy bezrobotnych.

## **3. AKTYWIZACJA ZAWODOWA BEZROBOTNYCH**

### **3.1. Roboty publiczne (Tabela 6.)**

| Źródła finansowania | Skierowani do robót publicznych |                    | Ukończyli udział w robotach publicznych |                    | Przerwali udział w 2017 roku | Pozostający w zatrudnieniu przy robotach publicznych na koniec miesiąca |
|---------------------|---------------------------------|--------------------|---|--------------------|------------------------------|---|
|                     | W miesiącu sprawozdawczym       | Ogółem w 2017 roku | W miesiącu sprawozdawczym               | Ogółem w 2017 roku |                              |   |
| FP                  | 2                               | 85                 | 12                                      | 53                 | 6                            | 26  |
| <b>Razem</b>        | <b>2</b>                        | <b>85</b>          | <b>12</b>                               | <b>53</b>          | <b>6</b>                     | <b>26</b>   |

### 3.2. Prace interwencyjne (Tabela 7.)

| Źródła finansowania  | Skierowani do prac interwencyjnych |                    | Ukończyli udział w pracach interwencyjnych |                    | Przerwali udział w 2017 roku | Pozostający w zatrudnieniu przy pracach interwencyjnych na koniec miesiąca sprawozdawczego /w tym kontynuujący z 2016/ |
|--|------------------------------------|--------------------|--|--------------------|------------------------------|--|
|  | W miesiącu sprawozdawczym          | Ogółem w 2017 roku | W miesiącu sprawozdawczym                  | Ogółem w 2017 roku |                              |  |
| FP   | 18                                 | 146                | 2  | 40                 | 22                           | 126  |
| PO WER „Aktywizacja osób młodych pozostających bez pracy w powiecie giżyckim”            | 0                                  | 13                 | 0  | 1                  | 2                            | 11   |
| RPO „Aktywizacja osób powyżej 30 roku życia pozostających bez pracy w powiecie giżyckim” | 0                                  | 49                 | 0  | 4                  | 6                            | 44   |
| <b>Razem</b>   | <b>18</b>                          | <b>208</b>         | <b>2</b>                                   | <b>45</b>          | <b>30</b>                    | <b>181</b>   |

### 3.3. Refundacja pracodawcy kosztów wyposażenia lub doposażenia stanowiska pracy (Tabela 8.)

| Źródła finansowania  | Ilość podpisanych umów    |             | Skierowani bezrobotni/poszukujący pracy |             |
|--|---------------------------|-------------|---|-------------|
|  | W miesiącu sprawozdawczym | W 2017 roku | W miesiącu sprawozdawczym               | W 2017 roku |
| FP   | 0                         | 7           | 2                                       | 23          |
| RPO „Aktywizacja osób powyżej 30 roku życia pozostających bez pracy w powiecie giżyckim” | 0                         | 20          | 3                                       | 36          |
| <b>Razem</b>   | <b>0</b>                  | <b>27</b>   | <b>5</b>                                | <b>59</b>   |

### 3.4. Przyznanie jednorazowych środków na rozpoczęcie działalności gospodarczej (Tabela 9.)

| Źródła finansowania  | Ilość udzielonych dotacji w omawianym miesiącu | Ilość udzielonych dotacji w 2017 roku |
|--|--|---------------------------------------|
| FP   | 9  | 14                                    |
| PO WER „Aktywizacja osób młodych pozostających bez pracy w powiecie giżyckim”            | 2  | 15                                    |
| RPO „Aktywizacja osób powyżej 30 roku życia pozostających bez pracy w powiecie giżyckim” | 6  | 19                                    |
| PFRON  | 0  | 1                                     |
| <b>Razem</b>   | <b>17</b>                                      | <b>49</b>                             |

### 3.5. Staże (w tym bon stażowy) (Tabela 10.)

| Źródła finansowania  | Skierowani do odbycia stażu |                    | Ukończyli odbywanie stażu |                    | Przerwali udział w 2017 roku | Odbywający staż na koniec miesiąca sprawozdawczego |
|--|-----------------------------|--------------------|---------------------------|--------------------|------------------------------|--|
|  | W miesiącu sprawozdawczym   | Ogółem w 2017 roku | W miesiącu sprawozdawczym | Ogółem w 2017 roku |                              |  |
| FP   | 1                           | 44                 | 4                         | 10                 | 6                            | 30   |
| PO WER „Aktywizacja osób młodych pozostających bez pracy w powiecie giżyckim”            | 0                           | 92                 | 8                         | 44                 | 22                           | 26   |
| RPO „Aktywizacja osób powyżej 30 roku życia pozostających bez pracy w powiecie giżyckim” | 0                           | 77                 | 5                         | 25                 | 12                           | 40   |
| Bon stażowy FP   | 0                           | 1                  | 1                         | 1                  | 0                            | 0  |
| <b>Razem</b>   | <b>1</b>                    | <b>214</b>         | <b>18</b>                 | <b>80</b>          | <b>40</b>                    | <b>96</b>  |

### 3.6. Szkolenia (w tym bon szkoleniowy)

W październiku 2017r. zorganizowano 3 szkolenia, na które skierowano 6 osób bezrobotnych. Na koniec omawianego okresu szkolenia kontynuowało 8 osób. W omawianym miesiącu z bezrobotnych, którzy w ostatnich 3 miesiącach ukończyli szkolenia – zatrudnienie uzyskało 7 osób.

(Tabela 11.)

| Źródła finansowania   | Skierowani na szkolenie   |                    | Ukończyli udział w szkoleniu |                    | Przerwali udział w 2017 roku | Kontynuujący szkolenie na koniec miesiąca sprawozdawczego |
|---|---------------------------|--------------------|------------------------------|--------------------|------------------------------|---|
|   | W miesiącu sprawozdawczym | Ogółem w 2017 roku | W miesiącu sprawozdawczym    | Ogółem w 2017 roku |                              |   |
| FP  | 3                         | 36                 | 1                            | 36                 | 0                            | 3   |
| PO WER „Aktywizacja osób młodych pozostających bez pracy w powiecie giżyckim” | 3                         | 35                 | 1                            | 30                 | 0                            | 5   |
| Bon szkoleniowy   | 0                         | 0                  | 0                            | 0                  | 0                            | 0   |
| <b>Razem</b>  | <b>6</b>                  | <b>71</b>          | <b>2</b>                     | <b>66</b>          | <b>0</b>                     | <b>8</b>  |

**Tabela 12. Kierunki szkoleń rozpoczętych w miesiącu sprawozdawczym**

| Kierunki szkoleń  | Liczba osób |
|---|-------------|
| Kierowca wózków jezdniowych z napędem silnikowym                          | 2           |
| Kurs prawa jazdy kat. C   | 2           |
| Kwalifikacja wstępna przyspieszona do bloku programowego C, C+E, C1, C1+E | 2           |
| <b>Razem</b>  | <b>6</b>    |

**3.7. Prace społecznie użyteczne (Tabela 13.)**

| Źródła finansowania | Skierowani do PSU         |                    | Ukończyli udział          |                    | Przerwali udział w 2017 roku | Kontynuujący zatrudnienie na koniec miesiąca sprawozdawczego |
|---------------------|---------------------------|--------------------|---------------------------|--------------------|------------------------------|--|
|                     | W miesiącu sprawozdawczym | Ogółem w 2017 roku | W miesiącu sprawozdawczym | Ogółem w 2017 roku |                              |  |
| FP                  | 1                         | 54                 | 0                         | 5                  | 21                           | 28   |
| <b>Razem</b>        | <b>1</b>                  | <b>54</b>          | <b>0</b>                  | <b>5</b>           | <b>21</b>                    | <b>28</b>  |

**3.8. Inne formy aktywizacji (Tabela 14.)**

| Forma aktywizacji  | Okres                     |                    |
|--|---------------------------|--------------------|
|  | W miesiącu sprawozdawczym | Ogółem w 2017 roku |
| Refundacja części kosztów poniesionych na wynagrodzenia, nagrody oraz skł. na ubezpieczenie społeczne osób bezrobotnych do 30 roku życia /art. 150f/             | 24                        | 111                |
| Indywidualny program zatrudnienia socjalnego   | 6                         | 20                 |
| Jednorazowa refundacja poniesionych kosztów z tytułu opłaconych składek na ubezpieczenia społeczne w związku z zatrudnieniem skierowanego bezrobotnego /art. 47/ | 0                         | 4                  |
| Bon na zasiedlenie   | 3                         | 21                 |
| Zatrudnienie wspierane   | 0                         | 4                  |
| <b>Razem</b>   | <b>33</b>                 | <b>160</b>         |

**4. Pośrednictwo pracy****4.1. Oferty pracy<sup>2</sup>**

W omawianym miesiącu w urzędzie pracy zgłoszono i pozyskano 110 wolnych miejsc pracy i miejsca aktywizacji zawodowej (w tym 56 ofert pracy niesubsydiowanej, tj. 50,9% ogólnej liczby ofert), co w porównaniu z analogicznym okresem 2016 roku oznacza wzrost o 52 miejsca pracy. Z sektora publicznego zgłoszono 6 ofert pracy, co stanowiło 5,5% ogółu ofert pozostających w dyspozycji urzędu. W omawianym miesiącu na jedną ofertę pracy przypadało ok. 16 bez-

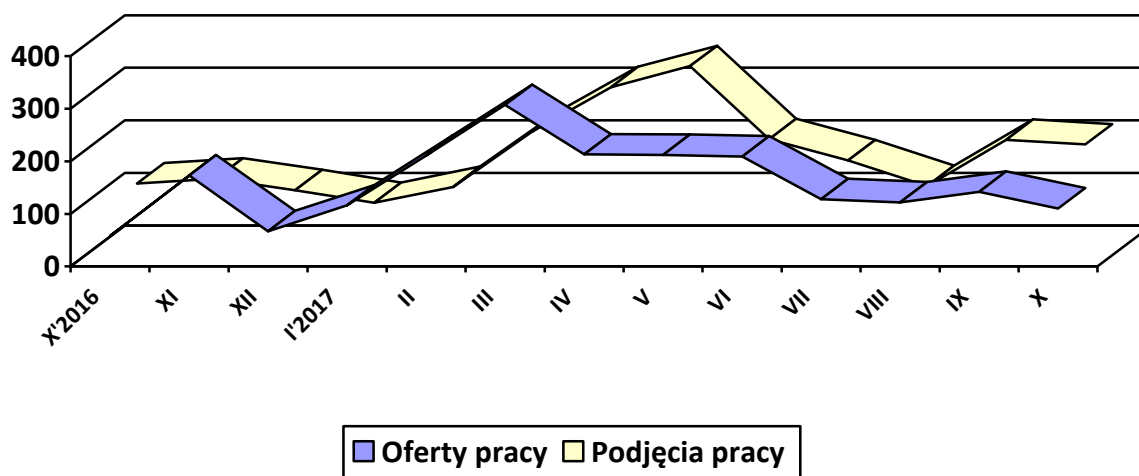
<sup>2</sup> Oferty pracy są to zgłoszone przez pracodawców oraz pozyskane przez PUP w olne miejsca zatrudnienia lub innej pracy zarobkowej oraz miejsca aktywizacji zawodowej (m. in. stażu, przygotowania zawodowego dorosłych, prac społecznie użytecznych).

robotnych. Przyjęcia odpowiedniej pracy lub innej formy pomocy bez uzasadnionej przyczyny – odmówiło 9 osób. Natomiast gotowości do podjęcia pracy nie potwierdziło 70 bezrobotnych, w tym 23 kobiety.

**Tabela 15. Napływ ofert pracy w poszczególnych miesiącach a podjęcia pracy przez bezrobotnych**

| Wyszczególnienie | Napływ ofert pracy | Podjęcia pracy przez bezrobotnych |
|------------------|--------------------|-----------------------------------|
| Październik 2016 | 58                 | 119                               |
| Listopad         | 173                | 128                               |
| Grudzień         | 67                 | 106                               |
| Styczeń 2017     | 116                | 82                                |
| Luty             | 211                | 62                                |
| Marzec           | 307                | 218                               |
| Kwiecień         | 213                | 302                               |
| Maj              | 212                | 342                               |
| Czerwiec         | 209                | 203                               |
| Lipiec           | 128                | 163                               |
| Sierpień         | 122                | 114                               |
| Wrzesień         | 142                | 202                               |
| Październik      | 110                | 193                               |

**Wykres 3. Napływ ofert pracy a podjęcia pracy**



W październik 2017r. doradcy klienta instytucjonalnego odwiedzili 19 pracodawców z terenu powiatu giżyckiego. Ponadto, pozyskali 9 nowych podmiotów gospodarczych do współpracy.

#### 4.2 Indywidualny Plan Działania (IPD)

W październiku br. objęto Indywidualnym Planem Działania 338 osób bezrobotnych, w tym 174 kobiety. Na koniec omawianego miesiąca IPD realizowało 1507 bezrobotnych, w tym 918 kobiet.

### 4.3 Profile pomocy

Na koniec października br. w ewidencji bezrobotnych pozostawało 1668 osób z ustalonym profilem pomocy (tj. 94,6% ogólnej liczby zarejestrowanych bezrobotnych), z tego: 10 osób – profil I (0,6% ogólnej liczby ustalonych profili pomocy); 1038 osób – profil II (58,8%); 620 osób – profil III (35,2%).

**Tabela 16. Bezrobotni z ustalonym profilem pomocy**

| Lp.                                      | Wyszczególnienie   | Profil I | Profil II | Profil III |
|--|--|----------|-----------|------------|
| 1.                                       | <b>Ogółem</b>  | 10       | 1038      | 620        |
| 2.                                       | <b>w tym Kobiety</b>   | 4        | 597       | 392        |
| <b>Wg czasu pozostawania bez pracy:</b>  |  |          |           |            |
| 3.                                       | <b>Do 1 miesiąca</b>   | 4        | 250       | 39         |
| 4.                                       | <b>1-3</b>   | 2        | 297       | 60         |
| 5.                                       | <b>3-6</b>   | 3        | 157       | 60         |
| 6.                                       | <b>6-12</b>  | 1        | 127       | 81         |
| 7.                                       | <b>12-24</b>   | 0        | 106       | 130        |
| 8.                                       | <b>Pow. 24</b>   | 0        | 101       | 250        |
| <b>Wg wieku:</b>                         |  |          |           |            |
| 9.                                       | <b>18-24</b>   | 1        | 170       | 66         |
| 10.                                      | <b>25-34</b>   | 6        | 285       | 134        |
| 11.                                      | <b>35-44</b>   | 3        | 227       | 102        |
| 12.                                      | <b>45-54</b>   | 0        | 201       | 111        |
| 13.                                      | <b>55-59</b>   | 0        | 118       | 121        |
| 14.                                      | <b>60 i więcej</b>   | 0        | 37        | 86         |
| <b>Wg wykształcenia:</b>                 |  |          |           |            |
| 15.                                      | <b>Wyższe</b>  | 8        | 101       | 70         |
| 16.                                      | <b>Policealne i śr. zawodowe</b>                             | 0        | 222       | 192        |
| 17.                                      | <b>Średnie ogólnokształcące</b>                              | 1        | 65        | 74         |
| 18.                                      | <b>Zasadnicze zawodowe</b>                                   | 1        | 274       | 140        |
| 19.                                      | <b>Gimnazjalne i poniżej</b>                                 | 0        | 376       | 144        |
| <b>Wg stażu pracy:</b>                   |  |          |           |            |
| 20.                                      | <b>Do 1 roku</b>   | 3        | 226       | 129        |
| 21.                                      | <b>1-5</b>   | 3        | 247       | 124        |
| 22.                                      | <b>5-10</b>  | 2        | 161       | 69         |
| 23.                                      | <b>10-20</b>   | 2        | 167       | 74         |
| 24.                                      | <b>20-30</b>   | 0        | 91        | 85         |
| 25.                                      | <b>30 i więcej</b>   | 0        | 25        | 28         |
| 26.                                      | <b>Bez stażu</b>   | 0        | 121       | 111        |
| <b>Pozostałe kategorie bezrobotnych:</b> |  |          |           |            |
| 27.                                      | <b>Do 30 roku życia</b>                                      | 3        | 289       | 124        |
| 28.                                      | <b>Długotrwale bezrobotni</b>                                | 0        | 401       | 463        |
| 29.                                      | <b>Powyżej 50 roku życia</b>                                 | 0        | 258       | 273        |
| 30.                                      | <b>Korzystający ze świadczeń pomocy społecznej</b>           | 0        | 32        | 26         |
| 31.                                      | <b>Posiadający co najmniej jedno dziecko do 6 roku życia</b> | 0        | 112       | 165        |
| 32.                                      | <b>Niepełnosprawni</b>                                       | 0        | 77        | 91         |

## Załącznik 1

**BEZROBOTNI WEDŁUG CZASU POZOSTAWANIA BEZ PRACY, WIEKU, POZIOMU WYKSZTAŁCENIA I STAŻU PRACY****1. Bezrobotni ogółem**

| Wyszczególnienie                         |                               |             | Liczba bezrobotnych razem | z tego według czasu pozostawania bez pracy w miesiącach |     |     |      |       |             | Liczba bezrobotnych kobiet | z tego według czasu pozostawania bez pracy w miesiącach |     |     |      |       |         | Bezrobotni w okresie do 12 miesięcy od dnia ukończenia nauki razem | Liczba poszukujących pracy |         |
|--|-------------------------------|-------------|---------------------------|---|-----|-----|------|-------|-------------|----------------------------|---|-----|-----|------|-------|---------|--|----------------------------|---------|
|  |                               |             |                           | do 1  | 1-3 | 3-6 | 6-12 | 12-24 | pow. 24     |                            | do 1  | 1-3 | 3-6 | 6-12 | 12-24 | pow. 24 |  | razem                      | kobiety |
| 0  |                               |             | 1                         | 2   | 3   | 4   | 5    | 6     | 7           | 8                          | 9   | 10  | 11  | 12   | 13    | 14      | 15   | 16                         | 17      |
| Czas pozostawania bez pracy w miesiącach | do 1                          | 01          | 347                       | 347   | X   | X   | X    | X     | X           | 180                        | 180   | X   | X   | X    | X     | X       | 39   | 5                          | 3       |
|  | 1-3                           | 02          | 370                       | X   | 370 | X   | X    | X     | X           | 221                        | X   | 221 | X   | X    | X     | X       | 32   | 9                          | 3       |
|  | 3-6                           | 03          | 222                       | X   | X   | 222 | X    | X     | X           | 120                        | X   | X   | 120 | X    | X     | X       | 7  | 7                          | 2       |
|  | 6-12                          | 04          | 218                       | X   | X   | X   | 218  | X     | X           | 145                        | X   | X   | X   | 145  | X     | X       | 4  | 9                          | 6       |
|  | 12-24                         | 05          | 249                       | X   | X   | X   | X    | 249   | X           | 164                        | X   | X   | X   | X    | 164   | X       | X  | 48                         | 24      |
|  | pow. 24                       | 06          | 358                       | X   | X   | X   | X    | X     | 358         | 214                        | X   | X   | X   | X    | X     | 214     | X  | 25                         | 8       |
| Wiek                                     | 18-24                         | 07          | 259                       | 97  | 76  | 23  | 21   | 27    | 15          | 173                        | 53  | 43  | 18  | 18   | 26    | 15      | 71   | 7                          | 2       |
|  | 25-34                         | 08          | 447                       | 83  | 98  | 52  | 64   | 72    | 78          | 324                        | 40  | 64  | 34  | 54   | 61    | 71      | 9  | 22                         | 8       |
|  | 35-44                         | 09          | 359                       | 76  | 75  | 39  | 43   | 54    | 72          | 225                        | 41  | 42  | 25  | 30   | 38    | 49      | 1  | 31                         | 16      |
|  | 45-54                         | 10          | 330                       | 53  | 62  | 52  | 38   | 37    | 88          | 188                        | 29  | 46  | 28  | 22   | 16    | 47      | 1  | 17                         | 9       |
|  | 55-59                         | 11          | 245                       | 31  | 43  | 36  | 34   | 36    | 65          | 134                        | 17  | 26  | 15  | 21   | 23    | 32      | 0  | 9                          | 5       |
|  | 60 lat i więcej               | 12          | 124                       | 7   | 16  | 20  | 18   | 23    | 40          | 0                          | 0   | 0   | 0   | 0    | 0     | 0       | 0  | 0                          | 17      |
| Wykształcenie                            | Wyższe                        | 13          | 183                       | 39  | 53  | 29  | 21   | 22    | 19          | 135                        | 26  | 38  | 20  | 16   | 20    | 15      | 21   | 9                          | 5       |
|  | policealne i średnie zawodowe | 14          | 427                       | 91  | 89  | 54  | 60   | 59    | 74          | 287                        | 54  | 58  | 32  | 49   | 42    | 52      | 30   | 11                         | 8       |
|  | średnie ogólnokształcące      | 15          | 155                       | 32  | 41  | 18  | 20   | 25    | 19          | 112                        | 19  | 29  | 12  | 16   | 21    | 15      | 21   | 12                         | 2       |
|  | zasadnicze zawodowe           | 16          | 423                       | 89  | 80  | 58  | 41   | 64    | 91          | 215                        | 38  | 40  | 28  | 24   | 36    | 49      | 9  | 22                         | 5       |
|  | gimnazjalne i poniżej         | 17          | 576                       | 96  | 107 | 63  | 76   | 79    | 155         | 295                        | 43  | 56  | 28  | 40   | 45    | 83      | 1  | 49                         | 26      |
| Staż pracy ogółem                        | do 1 roku                     | 18          | 371                       | 90  | 85  | 37  | 37   | 40    | 82          | 236                        | 49  | 50  | 26  | 27   | 29    | 55      | 18   | 10                         | 3       |
|  | 1-5                           | 19          | 398                       | 84  | 100 | 40  | 44   | 50    | 80          | 251                        | 41  | 71  | 22  | 32   | 38    | 47      | 9  | 7                          | 4       |
|  | 5-10                          | 20          | 245                       | 49  | 42  | 33  | 29   | 45    | 47          | 151                        | 31  | 23  | 14  | 24   | 31    | 28      | 0  | 7                          | 3       |
|  | 10-20                         | 21          | 262                       | 40  | 60  | 32  | 43   | 41    | 46          | 141                        | 20  | 29  | 20  | 28   | 23    | 21      | 2  | 6                          | 4       |
|  | 20-30                         | 22          | 181                       | 29  | 26  | 36  | 29   | 21    | 40          | 68                         | 11  | 14  | 13  | 11   | 6     | 13      | 0  | 4                          | 2       |
|  | 30 lat i więcej               | 23          | 55                        | 6   | 12  | 19  | 7    | 6     | 5           | 12                         | 1   | 5   | 5   | 1    | 0     | 0       | 0  | 5                          | 2       |
|  | bez stażu                     | 24          | 252                       | 49  | 45  | 25  | 29   | 46    | 58          | 185                        | 27  | 29  | 20  | 22   | 37    | 50      | 53   | 64                         | 28      |
| Ogółem                                   | 25                            | <b>1764</b> | 347                       | 370   | 222 | 218 | 249  | 358   | <b>1044</b> | 180                        | 221   | 120 | 145 | 164  | 214   | 82      | 103  | 46                         |         |

## 2. Bezrobotni będący w szczególnej sytuacji na rynku pracy

### 2.1. Ogółem

| Wyszczególnienie  |  | Liczba bezrobotnych będących w szczególnej sytuacji na rynku pracy razem | z rubryki 1      |                  |                        |                    |  |   |  |                 |     |
|---|--|--|------------------|------------------|------------------------|--------------------|--|---|--|-----------------|-----|
|   |  |  | do 30 roku życia | do 25 roku życia | długotrwale bezrobotne | pow. 50 roku życia | korzystające z świadczeń z pomocy społecznej | posiadające co najmniej jedno dziecko do 6 roku życia | posiadające co najmniej jedno dziecko niepełnosprawne do 18 roku życia | niepełnosprawni |     |
| 0   |  | 1  | 2                | 3                | 4                      | 5                  | 6  | 7   | 8  | 9               |     |
| Czas pozostawania bez pracy w miesiącach                              | do 1   | 26   | 254              | 139              | 97                     | 61                 | 62   | 10  | 29   | 0               | 25  |
|   | 1-3  | 27   | 277              | 119              | 76                     | 96                 | 95   | 8   | 45   | 0               | 25  |
|   | 3-6  | 28   | 175              | 50               | 23                     | 70                 | 86   | 6   | 19   | 0               | 19  |
|   | 6-12   | 29   | 174              | 47               | 21                     | 67                 | 75   | 6   | 51   | 0               | 25  |
|   | 12-24  | 30   | 249              | 68               | 27                     | 249                | 80   | 9   | 69   | 0               | 25  |
|   | pow. 24  | 31   | 358              | 47               | 15                     | 358                | 160  | 20  | 81   | 0               | 61  |
| Wiek  | 18-24  | 32   | 259              | X                | 259                    | 66                 | X  | 3   | 63   | 0               | 10  |
|   | 25-34  | 33   | 366              | 211              | X                      | 230                | X  | 10  | 160  | 0               | 29  |
|   | 35-44  | 34   | 223              | X                | X                      | 190                | X  | 13  | 64   | 0               | 30  |
|   | 45-54  | 35   | 270              | X                | X                      | 195                | 189  | 15  | 7  | 0               | 50  |
|   | 55-59  | 36   | 245              | X                | X                      | 145                | 245  | 14  | 0  | 0               | 37  |
|   | 60 lata i więcej   | 37   | 124              | X                | X                      | 75                 | 124  | 4   | 0  | 0               | 24  |
| Wysztalcenie  | Wyższe   | 38   | 128              | 67               | 16                     | 63                 | 17   | 0   | 31   | 0               | 5   |
|   | połicealne i średnie zawodowe  | 39   | 358              | 135              | 85                     | 205                | 125  | 9   | 65   | 0               | 35  |
|   | średnie ogólnokształcące   | 40   | 127              | 71               | 48                     | 69                 | 18   | 4   | 29   | 0               | 5   |
|   | zasadnicze zawodowe  | 41   | 364              | 66               | 35                     | 236                | 179  | 16  | 53   | 0               | 63  |
|   | gimnazjalne i poniżej  | 42   | 510              | 131              | 75                     | 328                | 219  | 30  | 116  | 0               | 72  |
| Staż pracy ogółem   | do 1 roku  | 43   | 327              | 153              | 77                     | 211                | 72   | 14  | 73   | 0               | 37  |
|   | 1-5  | 44   | 333              | 135              | 51                     | 198                | 61   | 11  | 84   | 0               | 41  |
|   | 5-10   | 45   | 177              | 16               | 2                      | 130                | 53   | 7   | 43   | 0               | 20  |
|   | 10-20  | 46   | 192              | 0                | X                      | 130                | 139  | 6   | 21   | 0               | 34  |
|   | 20-30  | 47   | 163              | X                | X                      | 84                 | 157  | 5   | 1  | 0               | 22  |
|   | 30 lat i więcej  | 48   | 54               | X                | X                      | 17                 | 54   | 0   | 0  | 0               | 6   |
|   | bez stażu  | 49   | 241              | 166              | 129                    | 131                | 22   | 16  | 72   | 0               | 20  |
| kategorie bezrobotnych będących w szczególnej sytuacji na rynku pracy | Do 30 roku życia   | 50   | 470              | X                | 259                    | 170                | X  | 6   | 149  | 0               | 24  |
|   | W tym do 25 roku życia   | 51   | 259              | 259              | X                      | 66                 | X  | 3   | 63   | 0               | 10  |
|   | Długotrwale bezrobotni   | 52   | 901              | 170              | 66                     | X                  | 342  | 43  | 193  | 0               | 112 |
|   | Powyżej 50 roku życia  | 53   | 558              | X                | X                      | 342                | X  | 24  | 1  | 0               | 93  |
|   | korzystające z świadczeń z pomocy społecznej                           | 54   | 59               | 6                | 3                      | 43                 | 24   | X   | 13   | 0               | 12  |
|   | posiadające co najmniej jedno dziecko do 6 roku życia                  | 55   | 294              | 149              | 63                     | 193                | 1  | 13  | X  | 0               | 10  |
|   | posiadające co najmniej jedno dziecko niepełnosprawne do 18 roku życia | 56   | 0                | 0                | 0                      | 0                  | 0  | 0   | 0  | X               | 0   |
|   | Niepełnosprawni  | 57   | 180              | 24               | 10                     | 112                | 93   | 12  | 10   | 0               | X   |
| <b>Ogółem</b>   | 58   | <b>1487</b>  | 470              | 259              | 901                    | 558                | 59   | 294   | 0  | 180             |     |



## 2.2. Kobiety

| Wyszczególnienie  |  | Liczba bezrobotnych kobiet będących w szczególnej sytuacji na rynku pracy razem | z rubryki 1      |                  |                        |                    |  |   |  |                 |    |
|---|--|---|------------------|------------------|------------------------|--------------------|--|---|--|-----------------|----|
|   |  |   | do 30 roku życia | do 25 roku życia | długotrwale bezrobotne | pow. 50 roku życia | korzystające z świadczeń z pomocy społecznej | posiadające co najmniej jedno dziecko do 6 roku życia | posiadające co najmniej jedno dziecko niepełnosprawne do 18 roku życia | niepełnosprawni |    |
| 0   |  | 1   | 2                | 3                | 4                      | 5                  | 6  | 7   | 8  | 9               |    |
| Czas pozostawania bez pracy w miesiącach                              | do 1   | 59  | 131              | 73               | 53                     | 38                 | 30   | 6   | 18   | 0               | 7  |
|   | 1-3  | 60  | 161              | 71               | 43                     | 60                 | 51   | 5   | 33   | 0               | 12 |
|   | 3-6  | 61  | 92               | 36               | 18                     | 45                 | 32   | 4   | 17   | 0               | 9  |
|   | 6-12   | 62  | 113              | 40               | 18                     | 46                 | 34   | 5   | 49   | 0               | 11 |
|   | 12-24  | 63  | 164              | 59               | 26                     | 164                | 32   | 5   | 66   | 0               | 12 |
|   | pow. 24  | 64  | 214              | 45               | 15                     | 214                | 63   | 13  | 77   | 0               | 25 |
| Wiek  | 18-24  | 65  | 173              | X                | 173                    | 61                 | X  | 3   | 61   | 0               | 5  |
|   | 25-34  | 66  | 278              | 151              | X                      | 193                | X  | 9   | 148  | 0               | 20 |
|   | 35-44  | 67  | 142              | X                | X                      | 128                | X  | 10  | 46   | 0               | 11 |
|   | 45-54  | 68  | 148              | X                | X                      | 107                | 108  | 8   | 5  | 0               | 25 |
|   | 55-59  | 69  | 134              | X                | X                      | 78                 | 134  | 8   | 0  | 0               | 15 |
|   | 60 lat i więcej  | 70  | 0                | X                | X                      | 0                  | 0  | 0   | 0  | 0               | 0  |
| Wykształcenie   | wyższe   | 71  | 93               | 47               | 11                     | 52                 | 8  | 0   | 30   | 0               | 4  |
|   | policealne i średnie zawodowe  | 72  | 239              | 93               | 55                     | 142                | 74   | 6   | 61   | 0               | 19 |
|   | średnie ogólnokształcące   | 73  | 95               | 52               | 36                     | 54                 | 13   | 3   | 28   | 0               | 3  |
|   | zasadnicze zawodowe  | 74  | 189              | 44               | 21                     | 139                | 69   | 8   | 46   | 0               | 21 |
|   | gimnazjalne i poniżej  | 75  | 259              | 88               | 50                     | 180                | 78   | 21  | 95   | 0               | 29 |
| Staż pracy ogółem   | do 1 roku  | 76  | 213              | 102              | 46                     | 148                | 37   | 12  | 69   | 0               | 20 |
|   | 1-5  | 77  | 208              | 87               | 29                     | 132                | 31   | 5   | 74   | 0               | 17 |
|   | 5-10   | 78  | 106              | 8                | 1                      | 83                 | 31   | 4   | 33   | 0               | 8  |
|   | 10-20  | 79  | 99               | 0                | X                      | 69                 | 66   | 3   | 14   | 0               | 15 |
|   | 20-30  | 80  | 58               | X                | X                      | 27                 | 56   | 1   | 0  | 0               | 4  |
|   | 30 lat i więcej  | 81  | 12               | X                | X                      | 1                  | 12   | 0   | 0  | 0               | 1  |
|   | bez stażu  | 82  | 179              | 127              | 97                     | 107                | 9  | 13  | 70   | 0               | 11 |
| kategorie bezrobotnych będących w szczególnej sytuacji na rynku pracy | Do 30 roku życia   | 83  | 324              | X                | 173                    | 149                | X  | 6   | 143  | 0               | 13 |
|   | W tym do 25 roku życia   | 84  | 173              | 173              | X                      | 61                 | X  | 3   | 61   | 0               | 5  |
|   | Długotrwale bezrobotni   | 85  | 567              | 149              | 61                     | X                  | 148  | 28  | 180  | 0               | 47 |
|   | Powyżej 50 roku życia  | 86  | 242              | X                | X                      | 148                | X  | 10  | 1  | 0               | 33 |
|   | korzystające z świadczeń z pomocy społecznej                           | 87  | 38               | 6                | 3                      | 28                 | 10   | X   | 12   | 0               | 3  |
|   | posiadające co najmniej jedno dziecko do 6 roku życia                  | 88  | 260              | 143              | 61                     | 180                | 1  | 12  | X  | 0               | 7  |
|   | posiadające co najmniej jedno dziecko niepełnosprawne do 18 roku życia | 89  | 0                | 0                | 0                      | 0                  | 0  | 0   | 0  | X               | 0  |
|   | Niepełnosprawni  | 90  | 76               | 13               | 5                      | 47                 | 33   | 3   | 7  | 0               | X  |
| <b>Ogółem</b>   | 91   | <b>875</b>  | <b>324</b>       | <b>173</b>       | <b>567</b>             | <b>242</b>         | <b>38</b>                                    | <b>260</b>  | <b>0</b>   | <b>76</b>       |    |