



POWIATOWY URZĄD PRACY
w Giżycku
ul. Gdańska 11
www.gizycko.pup.gov.pl

***Analiza lokalnego rynku pracy
powiatu giżyckiego
w sierpniu 2017 roku***

1. Poziom i dynamika bezrobocia w powiecie giżyckim

Według stanu na koniec sierpnia 2017 roku w powiecie giżyckim zarejestrowanych było 1726 bezrobotnych, w tym 991 kobiet. Liczba bezrobotnych zmniejszyła się o 18,8% w porównaniu ze stanem na koniec sierpnia 2016 roku. Analizując dane dotyczące osób pozostających bez pracy, do danych z końca poprzedniego miesiąca, obserwujemy wzrost bezrobocia o 2,0%.

Stopa bezrobocia w powiecie giżyckim według danych GUS na koniec lipca 2017r. wynosiła **9,8%** ludności aktywnej zawodowo, tj. 2,6 pkt proc. mniej niż w końcu lipca 2016 roku (kraj–7,1%, województwo–12,0%, podregion ełcki¹–14,1%).

Wykres 1. Stopa bezrobocia [%] w powiecie giżyckim

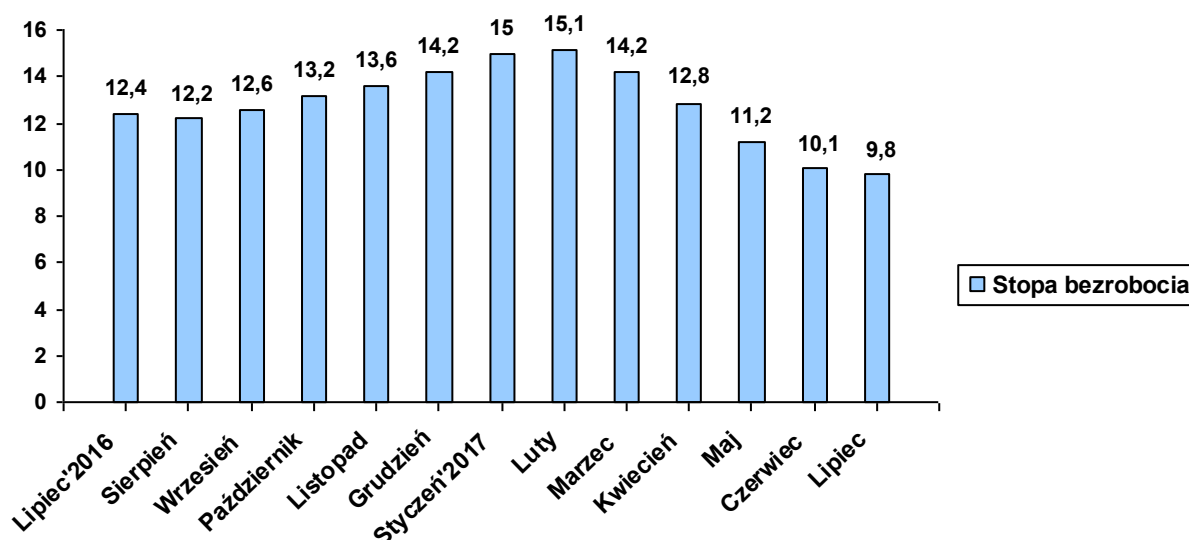


Tabela 1. Bezrobotni zarejestrowani w poszczególnych gminach powiatu giżyckiego

Gmina	Liczba bezrobotnych w końcu sierpnia 2017	w tym z prawem do zasiłku
<i>Giżycko m.</i>	873	137
<i>Giżycko gm.</i>	244	33
<i>Ryn</i>	184	31
<i>Wydminy</i>	224	22
<i>Miłki</i>	121	13
<i>Kruklanki</i>	80	8
RAZEM	1726	244

¹ W skład podregionu wchodzi powiaty: ełcki, giżycki, olecki, piski, gołdapski i węgorzewski.

W omawianym miesiącu zarejestrowało się 282 bezrobotnych, natomiast ewidencję urzędu opuściło 249 osób. Napływ do bezrobocia był o 33 osób wyższy od odpływu.

Podstawowym składnikiem napływu były ponowne rejestracje: 236 osób zarejestrowało się po raz kolejny (83,7% ogółu nowo zarejestrowanych). Natomiast rejestrujących się po raz pierwszy było – 46 tj. 16,3% rejestrujących się. Wśród osób wyłączonych z ewidencji najliczniejszą grupę stanowili bezrobotni wykreśleni z innych powodów niż podjęcie pracy – 135 osób, tj. 54,2% ogółu osób wyłączonych z ewidencji w omawianym miesiącu.

Tabela 2. Napływ i odpływ z bezrobocia

Wyszczególnienie	Nowa rejestracja	Wyłączeni z ewidencji	z tego	
			Podjęcie pracy	Inne powody
Sierpień 2016	268	309	133	176
Wrzesień	444	365	200	165
Październik	393	268	119	149
Listopad	393	313	128	185
Grudzień	393	270	106	164
Styczeń 2017	436	219	82	137
Luty	331	326	112	214
Marzec	345	524	218	306
Kwiecień	237	528	302	226
Maj	270	590	342	248
Czerwiec	243	458	203	255
Lipiec	271	327	163	164
Sierpień	282	249	114	135

Wykres 2. Napływ i odpływ z bezrobocia

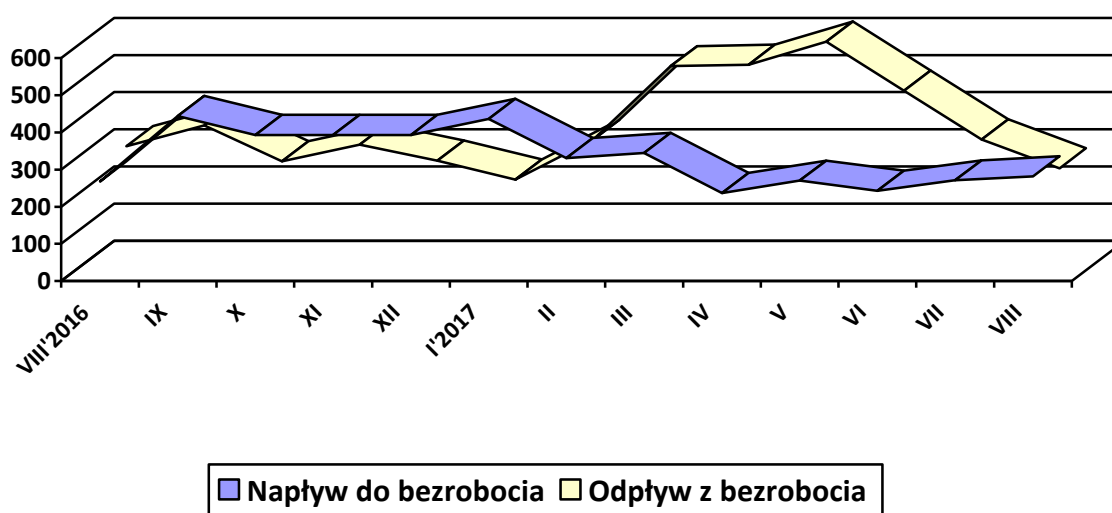


Tabela 3. Porównanie bezrobocia w okresie sprawozdawczym 2016- 2017

Gmina	Liczba bezrobotnych w końcu sierpnia 2016 roku	% udział w ogólnej liczbie zarejestrowanych	Liczba bezrobotnych w końcu sierpnia 2017 roku	% udział w ogólnej liczbie zarejestrowanych	[+/-] wskaźnik zmian w pkt proc.
Giżycko m.	1060	49,9	873	50,6	+ 0,7
Giżycko Gm.	301	14,2	244	14,1	- 0,1
Ryn	200	9,4	184	10,7	+ 1,3
Wydminy	263	12,4	224	13,0	+ 0,6
Miłki	181	8,5	121	7,0	+ 0,5
Kruklanki	120	5,7	80	4,6	- 0,9
RAZEM	2125		1726		

2. Struktura bezrobocia /załącznik 1/

Na koniec omawianego miesiąca struktura bezrobotnych „pracujący przed rejestracją i dotychczas nie pracujący” oraz ich udział w ogólnej liczbie zarejestrowanych nie uległy znaczącym zmianom w porównaniu ze stanem na koniec sierpnia ubiegłego roku. W końcu omawianego miesiąca udział pracujących przed nabyciem statusu bezrobotnego, w ogólnej liczbie zarejestrowanych bezrobotnych, wynosił 86,1%. Bezrobotni, którzy dotychczas nie pracowali, stanowili 13,9% ogółu zarejestrowanych (w sierpniu 2016r. odpowiednio: 84,8%; 15,2%).

Analizując bezrobocie w powiecie giżyckim ze względu na staż pracy jaki posiadają zarejestrowane osoby możemy stwierdzić, że ich rozkład w poszczególnych grupach (przedziałów czasowych) w niewielkim stopniu odbiegał od analogicznego okresu 2016 roku. Spośród wszystkich zarejestrowanych bezrobotnych największą grupę stanowili bezrobotni ze stażem pracy 1-5 lat, tj. 370 osób, które stanowiły 21,4% ogółu zarejestrowanych (w porównaniu z analogicznym okresem ubiegłego roku oznacza, że ich udział zwiększył się o 0,3 pkt proc).

Najmniej liczna grupa bezrobotnych - 69 osób, tj. 4,0% ogółu bezrobotnych - posiadała staż pracy 30 lat i więcej (tj. tak jak w końcu sierpnia 2016 roku). Bezrobotni nie wykazujący stażu pracy – zarejestrowani w liczbie 240, stanowili 13,9% ogółu pozostających w ewidencji (w porównaniu z analogicznym okresem ubiegłego roku oznacza, że ich udział zmniejszył się o 1,4 pkt proc.).

Ze względu na czas pozostawania bez pracy możemy stwierdzić, że najliczniejsza grupa bezrobotnych – 413 osób, tj. 23,9% pozostawała bez pracy powyżej 24 miesięcy (w sierpniu 2016 roku była to grupa bezrobotnych od 6-12 miesięcy – 443 osób, tj. 20,9%). Najmniej liczną grupę stanowili bezrobotni pozostający bez pracy od 3 do 6 miesięcy – 231 osób, tj. 13,4% (w

sierpniu 2016 roku była to grupa bezrobotnych pozostająca bez pracy do 1 miesiący – 218 osób, tj. 10,3%).

Porównując rok do roku, zarejestrowanych bezrobotnych ze względu na posiadane wykształcenie możemy stwierdzić, że ich rozkład zmienił się nieznacznie. Nadal wśród osób bezrobotnych dominowały osoby z wykształceniem gimnazjalnym i niższym – 558 osób, tj. 32,3%, co oznacza, że ich udział w ogólnej liczbie bezrobotnych utrzymał się na tym samym poziomie). Ponadto, bardzo liczną grupę stanowiły osoby posiadające wykształcenie zasadnicze zawodowe – 416 osób, tj. 24,1% (także ich udział w ogólnej liczbie utrzymał się na tym samym poziomie) oraz policealne i średnie zawodowe – 396, tj. 22,9% (wzrost o 0,3 pkt proc.). Najmniej osób posiadało wykształcenie średnie ogólne – 145, tj. 8,4% (oznacza to, że ich udział w ogólnej liczbie zarejestrowanych zmniejszył się o 0,9 pkt proc.) oraz wyższe – 211, tj. 12,2% (oznacza to, że ich udział zwiększył się o 0,5 pkt proc. w porównaniu z ubiegłym rokiem).

Podział bezrobotnych wg grup wiekowych wskazuje, że najliczniej reprezentowane były osoby bezrobotne w wieku 25-34 lata - 462 osoby, tj. 26,8% ogólnej liczby zarejestrowanych (co oznacza, że ich udział w ogólnej liczbie bezrobotnych zmniejszył się o 0,4 pkt proc. w porównaniu ze stanem na koniec sierpnia 2016 roku). Najmniej licznie reprezentowane były osoby w wieku 60 lat i więcej, tj. 169 bezrobotnych, którzy stanowili 9,8% zarejestrowanych (oznacza to wzrost o 2,5 pkt proc. w porównaniu do danych z analogicznego okresu 2016 roku).

2.1. Bezrobotni bez prawa do zasiłku

Spośród bezrobotnych zarejestrowanych w sierpniu 2017r. – 245 osób nie posiadało prawa do zasiłku, tj. 86,9% ogółu rejestrujących się. Na koniec omawianego okresu w rejestrach urzędu pozostawało 1482 bezrobotnych bez prawa do pobierania zasiłku, którzy stanowili 85,9% ogółu bezrobotnych. W porównaniu z sierpniem 2016r. udział tej populacji w ogólnej liczbie bezrobotnych zmniejszył się o 0,1 pkt proc.

2.2. Bezrobotne kobiety

Kobiety wpisane do ewidencji urzędu pracy w sierpniu br. w liczbie 140, stanowiły 49,7% ogółu nowo zarejestrowanych bezrobotnych. W końcu omawianego okresu liczba zarejestrowanych kobiet wynosiła 991, stanowiąc 57,4% ogółu zarejestrowanych bezrobotnych, tj. o 2,3 pkt proc. więcej niż w sierpniu ubiegłego roku.

Tabela 4. Bezrobocie wśród kobiet

Gmina	Liczba bezrobotnych kobiet w końcu sierpnia 2017	W tym z prawem do zasiłku
<i>Giżycko m.</i>	502	85
<i>Giżycko gm.</i>	131	13
<i>Ryn</i>	111	16
<i>Wydminy</i>	119	10
<i>Miłki</i>	83	9
<i>Kruklanki</i>	45	2
RAZEM	991	135

2.3. Mieszkańcy wsi

W sierpniu br. zarejestrowało się 120 osób zamieszkałych na wsi, tj. 42,6% ogólnego napływu bezrobotnych do rejestracji. W końcu omawianego miesiąca w ewidencji bezrobotnych znajdowało się 775 osób zamieszkałych na wsi, które stanowiły 44,9% ogółu zarejestrowanych. W odniesieniu do stanu z końca sierpnia ubiegłego roku- udział tej subpopulacji zmniejszyła się o 1,3 pkt proc.

2.4. Bezrobotni zwolnieni z przyczyn dotyczących zakładu pracy

W wyniku zwolnień z przyczyn dotyczących zakładu pracy, w sierpniu br. do rejestracji zgłosiło się 5 osób bezrobotnych, tj. 1,8% rejestrujących się. Na koniec omawianego miesiąca w ewidencji urzędu pozostawało 75 osób zwolnionych z przyczyn dotyczących zakładu pracy, które stanowiły 4,4% ogółu zarejestrowanych, co oznacza, że w porównaniu z ubiegłym rokiem ich udział w ogólnej liczbie bezrobotnych zwiększył się o 0,8 pkt proc.

2.5. Bezrobotni bez kwalifikacji zawodowych

W omawianym miesiącu zarejestrowały się 63 osoby bez kwalifikacji, tj. 22,3% rejestrujących się. Ewidencję opuściło– z powodu podjęcia pracy – 21 osób z omawianej grupy, tj. 18,4% ogólnej liczby wyłączonych z ewidencji bezrobotnych z powodu podjęcia pracy.

Osoby nie posiadające kwalifikacji zawodowych na koniec sierpnia br. były zarejestrowane w liczbie 474, stanowiąc 27,5% ogółu zarejestrowanych. Oznacza to wzrost ich udziału w ogólnej liczbie bezrobotnych o 0,5 pkt proc. w porównaniu do danych z końca sierpnia 2016 roku.

2.6. Poszukujący pracy

W sierpniu br. zarejestrowały się 2 osoby poszukujące pracy, tj. tak jak w analogicznym okresie ubiegłego roku. Na koniec omawianego miesiąca w rejestrach urzędu pozostawało 96 osób poszukujących pracy, co oznacza, że w porównaniu z końcem sierpnia 2016 roku ich liczba zwiększyła się o 17,1%.

2.7. Osoby w szczególnej sytuacji na rynku pracy

Tabela 5.

Wyszczególnienie		Bezrobotni zarejestrowani w miesiącu sprawozdawczym		Bezrobotni, którzy podjęli pracę w miesiącu sprawozdawczym		Bezrobotni zarejestrowani w końcu miesiąca sprawozdawczego			
						ogółem		w tym z prawem do zasiłku	
				w miesiącu sprawozdawczym		w końcu mies. sprawozdawczego			
		razem	kobiety	razem	kobiety	razem	kobiety	razem	kobiety
0		1	2	3	4	5	6	7	8
Ogółem (w. 02+04)	01	282	140	114	55	1726	991	244	135
Osoby w szczególnej sytuacji na rynku pracy (z ogółem)									
Osoby będące w szczególnej sytuacji na rynku pracy		219	120	90	42	1466	847	170	89
Do 30 roku życia	02	115	62	50	23	438	300	33	27
w tym do 25 roku życia	03	67	34	28	10	206	134	7	6
Długotrwale bezrobotne	04	60	36	27	17	909	556	5	4
Powyżej 50 roku życia	05	56	26	17	6	593	245	115	45
Korzystający ze świadczeń z pomocy społecznej	06	4	1	2	1	52	32	1	1
Posiadające co najmniej jedno dziecko do 6 roku życia	07	23	18	13	9	281	257	29	26
Posiadające co najmniej jedno dziecko niepełnosprawne do 18 roku życia	08	0	0	0	0	1	1	0	0
Niepełnosprawni	10	15	8	6	2	172	74	19	8

2.7.1. Bezrobotni do 30 roku życia

W końcu sierpnia br. w ewidencji urzędu pracy pozostawało 438 osób bezrobotnych do 30 roku życia, które stanowiły 25,4% ogółu zarejestrowanych bezrobotnych (w sierpniu 2016r. odpowiednio: - 588, - 27,7%). Porównując dane rok do roku, obserwujemy spadek liczebności tej grupy bezrobotnych o 25,5%. W omawianym miesiącu napływ w tej grupie bezrobotnych wyniósł 115 osób, z których po raz pierwszy zarejestrowało się 37 osób (32,2% ogółu napływu w tej grupie bezrobotnych). W tym samym okresie z ewidencji bezrobotnych wyłączono 104 osoby, w tym:

- ❑ Podjęcie pracy – 50 osób (w tym 19 bezrobotnych zatrudnienie subsydiowane, tj. 38,0%)
- ❑ Rozpoczęcie szkolenia – 6
- ❑ Rozpoczęcie stażu – 2

- ❑ Niepotwierdzenie gotowości do pracy- 21

2.7.2. Bezrobotni do 25 roku życia

W końcu sierpnia br. w ewidencji urzędu pracy pozostawało 206 osób bezrobotnych do 25 roku życia, które stanowiły 11,9% ogółu zarejestrowanych bezrobotnych (w sierpniu 2016r. odpowiednio: - 282, - 13,3%). Porównując dane rok do roku, obserwujemy spadek liczebności tej grupy bezrobotnych o 27,0%. W omawianym miesiącu napływ w tej grupie bezrobotnych wyniósł 67 osób, z których po raz pierwszy zarejestrowało się 31 osób (46,3% ogółu napływu w tej grupie bezrobotnych). W tym samym okresie z ewidencji bezrobotnych wyłączono 59 osób, w tym:

- ❑ Podjęcie pracy – 28 osób (w tym 13 bezrobotnych zatrudnienie subsydiowane, tj. 46,4%)
- ❑ Rozpoczęcie szkolenia – 2
- ❑ Rozpoczęcie stażu - 1
- ❑ Niepotwierdzenie gotowości do pracy- 13

2.7.3. Bezrobotni długotrwale

W końcu sierpnia br. w ewidencji urzędu pracy pozostawało 909 osób długotrwale bezrobotnych, które stanowiły 52,7% ogółu zarejestrowanych (w sierpniu 2016r. odpowiednio: - 1150, - 54,1%). Oznacza, to spadek ich liczby o 21,0% w porównaniu ze stanem na koniec analogicznego okresu 2016 roku. W miesiącu sprawozdawczym napływ do omawianej grupy bezrobotnych wyniósł 60 osób, które stanowiły 21,3% ogólnego napływu osób bezrobotnych w omawianym miesiącu. W sierpniu br. z ewidencji bezrobotnych wyłączono 85 osób długotrwale bezrobotnych, w tym:

- ❑ Podjęcie pracy – 27 osób (w tym 11 bezrobotnych zatrudnienie subsydiowane, tj. 40,7%)
- ❑ Rozpoczęcie szkolenia -2
- ❑ Rozpoczęcie stażu – 3
- ❑ Niepotwierdzenie gotowości do pracy- 21

2.7.4. Bezrobotni powyżej 50 roku życia

W końcu omawianego miesiąca w ewidencji urzędu pracy pozostawały 593 osoby w wieku powyżej 50 lat, które stanowiły 34,4% ogółu zarejestrowanych (w sierpniu 2016r. odpowied-

nio: - 646, - 30,4%). Oznacza to, że liczba tej populacji bezrobotnych zmniejszyła w porównaniu z końcem sierpnia 2016 roku o 8,9%. Napływ do omawianej grupy bezrobotnych wyniósł 56 osób, które stanowiły 19,9% ogólnego napływu bezrobotnych do rejestracji. W tym samym okresie z ewidencji bezrobotnych wyłączono 55 osób bezrobotnych w wieku powyżej 50 lat, w tym:

- Podjęcie pracy – 17 osób (w tym 5 bezrobotnych zatrudnienie subsydiowane, tj. 29,4%)
- Rozpoczęcie stażu - 2
- Niepotwierdzenie gotowości do pracy- 17

2.7.5. Osoby niepełnosprawne

W sierpniu br. w urzędzie zarejestrowało się 15 osób niepełnosprawnych bezrobotnych, tj. 5,3% ogólnej liczby rejestrujących się. Natomiast ewidencję opuściło z powodu podjęcia pracy 6 bezrobotnych z tej grupy (tj. 5,3% ogólnej liczby podjęć pracy przez osoby bezrobotne). Na koniec omawianego miesiąca zarejestrowane były 172 osoby niepełnosprawne- bezrobotne (10,0% ogólnej liczby bezrobotnych) oraz 72 niepełnosprawnych poszukujących pracy i nie pozostających w zatrudnieniu (w końcu sierpnia 2016 roku odpowiednio: -197, -63). Wśród niepełnosprawnych bezrobotnych – prawa do zasiłku nie posiadały 153 osoby, które stanowiły 89,0% tej grupy bezrobotnych.

3. AKTYWIZACJA ZAWODOWA BEZROBOTNYCH

3.1. Roboty publiczne (Tabela 6.)

Źródła finansowania	Skierowani do robót publicznych		Ukończyli udział w robotach publicznych		Przerwali udział w 2017 roku	Pozostający w zatrudnieniu przy robotach publicznych na koniec miesiąca
	W miesiącu sprawozdawczym	Ogółem w 2017 roku	W miesiącu sprawozdawczym	Ogółem w 2017 roku		
FP	3	81	7	12	5	64
Razem	3	81	7	12	5	64

3.2. Prace interwencyjne (Tabela 7.)

Źródła finansowania	Skierowani do prac interwencyjnych		Ukończyli udział w pracach interwencyjnych		Przerwali udział w 2017 roku	Pozostający w zatrudnieniu przy pracach interwencyjnych na koniec miesiąca sprawozdawczego /w tym kontynuujący z 2016/
	W miesiącu sprawozdawczym	Ogółem w 2017 roku	W miesiącu sprawozdawczym	Ogółem w 2017 roku		
FP	24	108	0	35	14	101
PO WER „Aktywizacja osób młodych pozostających bez pracy w powiecie giżyckim”	0	13	0	1	1	12
RPO „Aktywizacja osób powyżej 30 roku życia pozostających bez pracy w powiecie giżyckim”	0	48	0	4	5	44
Razem	24	169	0	40	20	157

3.3. Refundacja pracodawcy kosztów wyposażenia lub doposażenia stanowiska pracy (Tabela 8.)

Źródła finansowania	Ilość podpisanych umów		Skierowani bezrobotni/poszukujący pracy	
	W miesiącu sprawozdawczym	W 2017 roku	W miesiącu sprawozdawczym	W 2017 roku
FP	1	6	3	18
RPO „Aktywizacja osób powyżej 30 roku życia pozostających bez pracy w powiecie giżyckim”	0	20	1	30
Razem	1	26	4	48

3.4. Przyznanie jednorazowych środków na rozpoczęcie działalności gospodarczej (Tabela 9.)

Źródła finansowania	Ilość udzielonych dotacji w omawianym miesiącu	Ilość udzielonych dotacji w 2017 roku
FP	0	2
PO WER „Aktywizacja osób młodych pozostających bez pracy w powiecie giżyckim”	0	13
RPO „Aktywizacja osób powyżej 30 roku życia pozostających bez pracy w powiecie giżyckim”	0	10
PFRON	0	1
Razem	0	26

3.5. Staże (w tym bon stażowy) (Tabela 10.)

Źródła finansowania	Skierowani do odbycia stażu		Ukończyli odbywanie stażu		Przerwali udział w 2017 roku	Odbywający staż na koniec miesiąca sprawozdawczego
	W miesiącu sprawozdawczym	Ogółem w 2017 roku	W miesiącu sprawozdawczym	Ogółem w 2017 roku		
FP	3	43	1	3	4	38
PO WER „Aktywizacja osób młodych pozostających bez pracy w powiecie giżyckim”	0	92	8	10	20	62
RPO „Aktywizacja osób powyżej 30 roku życia pozostających bez pracy w powiecie giżyckim”	3	77	7	7	9	61
Bon stażowy FP	0	1	0	0	0	1
Bon stażowy PO WER	0	0	0	0	0	0
Razem	6	213	16	20	33	162

3.6. Szkolenia (w tym bon szkoleniowy)

W sierpniu 2017r. zorganizowano 6 szkoleń, na które skierowano 9 osób bezrobotnych. Na koniec omawianego okresu szkolenia kontynuowało 11 osób. W omawianym miesiącu z bezrobotnych, którzy w ostatnich 3 miesiącach ukończyli szkolenia – zatrudnienie uzyskało 7 osób.

(Tabela 11.)

Źródła finansowania	Skierowani na szkolenie		Ukończyli udział w szkoleniu		Przerwali udział w 2017 roku	Kontynuujący szkolenie na koniec miesiąca sprawozdawczego
	W miesiącu sprawozdawczym	Ogółem w 2017 roku	W miesiącu sprawozdawczym	Ogółem w 2017 roku		
FP	5	32	0	30	0	5
PO WER „Aktywizacja osób młodych pozostających bez pracy w powiecie giżyckim”	4	29	0	23	0	6
Bon szkoleniowy	0	0	0	0	0	0
Razem	9	61	0	53	0	11

Tabela 12. Kierunki szkoleń rozpoczętych w miesiącu sprawozdawczym

Kierunki szkoleń	Liczba osób
Opiekun osób starszych	1
Obsługa żurawi przenośnych	1
Szkolenie stylizacji paznokci	1
Kurs prawa jazdy kat. D	1
Kurs prawa jazdy kat. C+E	2
Kwalifikacja wstępna przyspieszona do bloku programowego C, C+E, C1, C1+E	3
Razem	9

3.7. Prace społecznie użyteczne (Tabela 13.)

Źródła finansowania	Skierowani do PSU		Ukończyli udział		Przerwali udział w 2017 roku	Kontynuujący zatrudnienie na koniec miesiąca sprawozdawczego
	W miesiącu sprawozdawczym	Ogółem w 2017 roku	W miesiącu sprawozdawczym	Ogółem w 2017 roku		
FP	1	50	0	0	16	34
Razem	1	50	0	0	16	34

3.8. Inne formy aktywizacji (Tabela 14.)

Forma aktywizacji	Okres	
	W miesiącu sprawozdawczym	Ogółem w 2017 roku
Refundacja części kosztów poniesionych na wynagrodzenia, nagrody oraz skł. na ubezpieczenie społeczne osób bezrobotnych do 30 roku życia /art. 150f/	8	62
Indywidualny program zatrudnienia socjalnego	0	13
Jednorazowa refundacja poniesionych kosztów z tytułu opłaconych składek na ubezpieczenia społeczne w związku z zatrudnieniem skierowanego bezrobotnego /art. 47/	0	3
Bon na zasiedlenie	1	16
Zatrudnienie wspierane	0	1
Razem	9	95

4. Pośrednictwo pracy**4.1. Oferty pracy²**

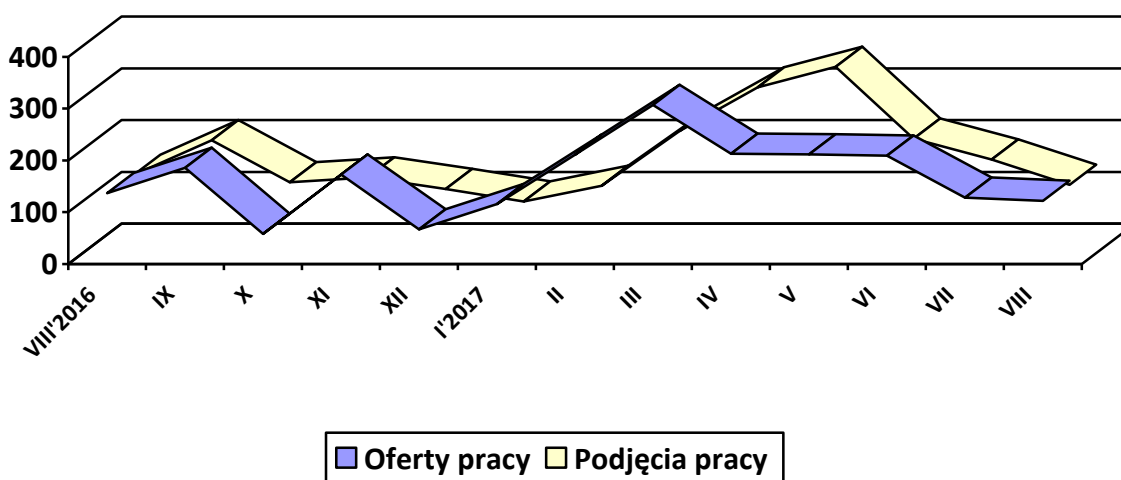
W omawianym miesiącu w urzędzie pracy zgłoszono i pozyskano 122 wolne miejsca pracy i miejsca aktywizacji zawodowej (w tym 76 ofert pracy niesubsydiowanej, tj. 62,3% ogólnej liczby ofert), co w porównaniu z analogicznym okresem 2016 roku oznacza spadek o 15 miejsc pracy. Z sektora publicznego zgłoszono 10 ofert pracy, co stanowiło 8,2% ogółu ofert pozostają-

cych w dyspozycji urzędu. W omawianym miesiącu na jedną ofertę pracy przypadało ok. 14 bezrobotnych. Przyjęcia odpowiedniej pracy lub innej formy pomocy bez uzasadnionej przyczyny – odmówiły 3 osoby. Natomiast gotowości do podjęcia pracy nie potwierdziło 57 bezrobotnych, w tym 21 kobiet.

Tabela 15. Napływ ofert pracy w poszczególnych miesiącach a podjęcia pracy przez bezrobotnych

Wyszczególnienie	Napływ ofert pracy	Podjęcia pracy przez bezrobotnych
Sierpień 2016	137	133
Wrzesień	186	200
Październik	58	119
Listopad	173	128
Grudzień	67	106
Styczeń 2017	116	82
Luty	211	62
Marzec	307	218
Kwiecień	213	302
Maj	212	342
Czerwiec	209	203
Lipiec	128	163
Sierpień	122	114

Wykres 3. Napływ ofert pracy a podjęcia pracy



W sierpniu 2017r. doradcy klienta instytucjonalnego odwiedzili 23 pracodawców z terenu powiatu giżyckiego. Ponadto, pozyskali 26 nowych podmiotów gospodarczych do współpracy.

4.2 Indywidualny Plan Działania (IPD)

W sierpniu br. objęto Indywidualnym Planem Działania 219 osób bezrobotnych, w tym 111 kobiet. Na koniec omawianego miesiąca IPD realizowało 1602 bezrobotnych, w tym 962 kobiety.

² Oferty pracy są to zgłoszone przez pracodawców oraz pozyskane przez PUP wolne miejsca zatrudnienia lub innej pracy zarobkowej oraz miejsca aktywizacji zawodowej (m. in. stażu, przygotowania zawodowego dorosłych, prac społecznie użytecznych).

4.3 Profile pomocy

Na koniec sierpnia br. w ewidencji bezrobotnych pozostawało 1638 osób z ustalonym profilem pomocy (tj. 94,9% ogólnej liczby zarejestrowanych bezrobotnych), z tego: 19 osób – profil I (1,2% ogólnej liczby ustalonych profili pomocy); 855 osób – profil II (52,2%); 764 osoby – profil III (46,6%).

Tabela 16. Bezrobotni z ustalonym profilem pomocy

Lp	Wyszczególnienie	Profil I	Profil II	Profil III
1.	Ogółem	19	855	764
2.	w tym Kobiety	12	457	474
Wg czasu pozostawania bez pracy:				
3.	Do 1 miesiąca	2	168	32
4.	1-3	8	210	67
5.	3-6	2	140	81
6.	6-12	4	123	127
7.	12-24	3	99	167
8.	Pow. 24	0	115	290
Wg wieku:				
9.	18-24	2	137	56
10.	25-34	10	255	169
11.	35-44	5	165	134
12.	45-54	2	161	134
13.	55-59	0	105	141
14.	60 i więcej	0	32	130
Wg wykształcenia:				
15.	Wyższe	12	131	38
16.	Policealne i śr. zawodowe	4	199	175
17.	Średnie ogólnokształcące	3	101	39
18.	Zasadnicze zawodowe	0	199	194
19.	Gimnazjalne i poniżej	0	225	318
Wg stażu pracy:				
20.	Do 1 roku	5	172	137
21.	1-5	10	179	154
22.	5-10	2	142	91
23.	10-20	2	146	117
24.	20-30	0	78	101
25.	30 i więcej	0	29	40
26.	Bez stażu	0	109	126
Pozostałe kategorie bezrobotnych:				
27.	Do 30 roku życia	8	235	124
28.	Długotrwale bezrobotni	2	329	528
29.	Powyżej 50 roku życia	0	210	339
30.	Korzystający ze świadczeń pomocy społecznej	0	17	31
31.	Posiadający co najmniej jedno dziecko do 6 roku życia	1	81	174
32.	Niepełnosprawni	0	65	98

Załącznik 1

BEZROBOTNI WEDŁUG CZASU POZOSTAWANIA BEZ PRACY, WIEKU, POZIOMU WYKSZTAŁCENIA I STAŻU PRACY**1. Bezrobotni ogółem**

Wyszczególnienie		Liczba bezrobotnych razem	z tego według czasu pozostawania bez pracy w miesiącach						Liczba bezrobotnych kobiet	z tego według czasu pozostawania bez pracy w miesiącach						Bezrobotni w okresie do 12 miesięcy od dnia ukończenia nauki razem	Liczba poszukujących pracy		
			do 1	1-3	3-6	6-12	12-24	pow. 24		do 1	1-3	3-6	6-12	12-24	pow. 24		razem	kobiety	
0		1	2	3	4	5	6	7	8	9	10	11	12	13	14	15	16	17	
Czas pozostawania bez pracy w miesiącach	do 1	01	244	244	X	X	X	X	X	120	120	X	X	X	X	X	21	1	0
	1-3	02	307	X	307	X	X	X	X	158	X	158	X	X	X	X	19	4	1
	3-6	03	231	X	X	231	X	X	X	132	X	X	132	X	X	X	5	6	1
	6-12	04	261	X	X	X	261	X	X	160	X	X	X	160	X	X	6	14	9
	12-24	05	270	X	X	X	X	270	X	174	X	X	X	X	174	X	X	46	24
	pow. 24	06	413	X	X	X	X	X	413	247	X	X	X	X	X	247	X	25	9
Wiek	18-24	07	206	59	49	31	20	29	18	134	29	22	22	17	27	17	36	6	2
	25-34	08	462	73	98	62	70	69	90	341	40	62	45	57	57	80	13	20	7
	35-44	09	320	40	57	32	54	59	78	198	17	31	16	37	42	55	1	32	17
	45-54	10	314	38	54	46	46	40	90	170	22	28	28	21	20	51	1	14	8
	55-59	11	255	28	31	43	41	42	70	122	10	13	19	23	24	33	0	7	3
	60 lat i więcej	12	169	6	18	17	30	31	67	26	2	2	2	5	4	11	0	17	7
Wykształcenie	Wyższe	13	211	41	70	23	30	25	22	161	29	52	16	26	22	16	22	7	4
	policealne i średnie zawodowe	14	396	56	69	57	67	59	88	256	34	32	37	51	39	63	13	11	7
	średnie ogólnokształcące	15	145	27	30	17	20	30	21	103	14	19	11	17	26	16	10	11	2
	zasadnicze zawodowe	16	416	58	64	63	55	67	109	197	16	29	32	26	38	56	5	18	4
	gimnazjalne i poniżej	17	558	62	74	71	89	89	173	274	27	26	36	40	49	96	1	49	27
Staż pracy ogółem	do 1 roku	18	327	44	69	35	40	50	89	204	23	38	20	30	35	58	12	9	4
	1-5	19	370	68	72	39	50	58	83	223	32	39	27	35	41	49	9	6	4
	5-10	20	256	30	55	36	39	42	54	151	15	25	18	30	27	36	0	7	3
	10-20	21	274	42	33	42	55	43	59	142	14	16	29	31	23	29	2	6	3
	20-30	22	190	16	34	33	34	27	46	71	7	17	12	12	8	15	0	4	2
	30 lat i więcej	23	69	4	14	14	16	4	17	16	1	3	4	3	1	4	0	5	2
	bez stażu	24	240	40	30	32	27	46	65	184	28	20	22	19	39	56	28	59	26
Ogółem	25	1726	244	307	231	261	270	413	991	120	158	132	160	174	247	51	96	44	

2. Bezrobotni będący w szczególnej sytuacji na rynku pracy

2.1. Ogółem

Wyszczególnienie		Liczba bezrobotnych będących w szczególnej sytuacji na rynku pracy razem	z rubryki 1								
			do 30 roku życia	do 25 roku życia	długotrwale bezrobotne	pow. 50 roku życia	korzystające z świadczeń z pomocy społecznej	posiadające co najmniej jedno dziecko do 6 roku życia	posiadające co najmniej jedno dziecko niepełnosprawne do 18 roku życia	niepełnosprawni	
0		1	2	3	4	5	6	7	8	9	
Czas pozostawania bez pracy w miesiącach	do 1	26	166	96	59	36	50	5	18	0	12
	1-3	27	228	109	49	68	73	3	24	1	18
	3-6	28	181	60	31	41	87	6	37	0	25
	6-12	29	208	51	20	86	94	8	46	0	20
	12-24	30	270	68	29	270	96	6	68	0	31
	pow. 24	31	413	54	18	408	193	24	88	0	66
Wiek	18-24	32	206	X	206	63	X	3	59	0	8
	25-34	33	388	232	X	230	X	10	158	1	22
	35-44	34	200	X	X	180	X	9	56	0	25
	45-54	35	248	X	X	176	169	11	8	0	49
	55-59	36	255	X	X	151	255	13	0	0	40
	60 lata i więcej	37	169	X	X	109	169	6	0	0	28
Wysztalcenie	Wyższe	38	152	80	13	69	23	0	31	1	5
	policealne i średnie zawodowe	39	335	110	62	196	134	6	64	0	41
	średnie ogólnokształcące	40	128	65	40	79	21	4	27	0	5
	zasadnicze zawodowe	41	359	67	26	236	184	15	51	0	57
	gimnazjalne i poniżej	42	492	116	65	329	231	27	108	0	64
Staż pracy ogółem	do 1 roku	43	298	133	54	208	68	12	65	0	28
	1-5	44	313	143	52	180	50	7	75	1	38
	5-10	45	185	18	1	129	59	4	44	0	17
	10-20	46	203	0	X	136	160	9	14	0	40
	20-30	47	170	X	X	96	164	2	3	0	25
	30 lat i więcej	48	68	X	X	24	68	0	0	0	7
	bez stażu	49	229	144	99	136	24	18	80	0	17
kategorie bezrobotnych będących w szczególnej sytuacji na rynku pracy	Do 30 roku życia	50	438	X	206	170	X	7	139	1	17
	W tym do 25 roku życia	51	206	206	X	63	X	3	59	0	8
	Długotrwale bezrobotni	52	909	170	63	X	367	40	189	0	114
	Powyżej 50 roku życia	53	593	X	X	367	X	24	2	0	99
	korzystające z świadczeń z pomocy społecznej	54	52	7	3	40	24	X	10	0	11
	posiadające co najmniej jedno dziecko do 6 roku życia	55	281	139	59	189	2	10	X	1	10
	posiadające co najmniej jedno dziecko niepełnosprawne do 18 roku życia	56	1	1	0	0	0	0	1	X	0
Niepełnosprawni	57	172	17	8	114	99	11	10	0	X	
Ogółem	58	1466	438	206	909	593	52	281	1	172	

2.2. Kobiety

Wyszczególnienie		Liczba bezrobotnych kobiet będących w szczególnej sytuacji na rynku pracy razem	z rubryki 1								
			do 30 roku życia	do 25 roku życia	długotrwale bezrobotne	pow. 50 roku życia	korzystające z świadczeń z pomocy społecznej	posiadające co najmniej jedno dziecko do 6 roku życia	posiadające co najmniej jedno dziecko niepełnosprawne do 18 roku życia	niepełnosprawni	
0		1	2	3	4	5	6	7	8	9	
Czas pozostawania bez pracy w miesiącach	do 1	59	87	51	29	19	23	2	15	0	6
	1-3	60	110	58	22	36	27	1	20	1	9
	3-6	61	106	40	22	25	40	6	34	0	10
	6-12	62	123	43	17	55	38	3	41	0	8
	12-24	63	174	59	27	174	40	4	65	0	13
	pow. 24	64	247	49	17	247	77	16	82	0	28
Wiek	18-24	65	134	X	134	55	X	3	58	0	3
	25-34	66	301	166	X	193	X	10	149	1	15
	35-44	67	132	X	X	122	X	6	45	0	11
	45-54	68	132	X	X	91	97	6	5	0	24
	55-59	69	122	X	X	77	122	7	0	0	15
	60 lat i więcej	70	26	X	X	18	26	0	0	0	6
Wysztalcenie	wyższe	71	116	63	9	54	11	0	30	1	4
	policealne i średnie zawodowe	72	220	73	39	139	77	4	59	0	23
	średnie ogólnokształcące	73	90	40	26	60	17	3	26	0	2
	zasadnicze zawodowe	74	171	39	11	129	63	5	44	0	19
	gimnazjalne i poniżej	75	250	85	49	174	77	20	98	0	26
Staż pracy ogółem	do 1 roku	76	187	85	33	140	33	9	63	0	13
	1-5	77	192	93	24	114	18	2	67	1	16
	5-10	78	110	9	0	82	32	1	36	0	7
	10-20	79	104	0	X	70	76	4	12	0	20
	20-30	80	60	X	X	33	58	0	1	0	6
	30 lat i więcej	81	16	X	X	5	16	0	0	0	2
	bez stażu	82	178	113	77	112	12	16	78	0	10
kategorie bezrobotnych będących w szczególnej sytuacji na rynku pracy	Do 30 roku życia	83	300	X	134	143	X	7	134	1	8
	W tym do 25 roku życia	84	134	134	X	55	X	3	58	0	3
	Długotrwale bezrobotni	85	556	143	55	X	155	24	178	0	47
	Powyżej 50 roku życia	86	245	X	X	155	X	9	2	0	37
	korzystające z świadczeń z pomocy społecznej	87	32	7	3	24	9	X	10	0	4
	posiadające co najmniej jedno dziecko do 6 roku życia	88	257	134	58	178	2	10	X	1	7
	posiadające co najmniej jedno dziecko niepełnosprawne do 18 roku życia	89	1	1	0	0	0	0	1	X	0
	Niepełnosprawni	90	74	8	3	47	37	4	7	0	X
Ogółem	91	847	300	134	556	245	32	257	1	74	