



**POWIATOWY URZĄD PRACY**  
**w Giżycku**  
ul. Gdańska 11  
[www.gizycko.pup.gov.pl](http://www.gizycko.pup.gov.pl)

***Analiza lokalnego rynku pracy  
powiatu giżyckiego  
w czerwcu oraz  
w I półroczu 2014 roku***

## 1. Poziom i dynamika bezrobocia w powiecie giżyckim

Według stanu na koniec czerwca 2014 roku w powiecie giżyckim zarejestrowanych było 2873 bezrobotnych, w tym 1476 kobiet. Liczba bezrobotnych zmniejszyła się o 5,9% w porównaniu ze stanem na koniec czerwca 2013 roku. Analizując dane dotyczące osób pozostających bez pracy, do danych z końca poprzedniego miesiąca, obserwujemy spadek bezrobocia o 6,6%.

Stopa bezrobocia w powiecie giżyckim według danych GUS na koniec czerwca 2014r. wynosiła **15,5%** ludności aktywnej zawodowo, tj. 0,6 pkt proc. mniej niż w końcu czerwca 2013 roku (kraj–12,0%, województwo–19,0%, podregion ełcki<sup>1</sup>–22,4%).

Wykres 1. Stopa bezrobocia [%] w powiecie giżyckim

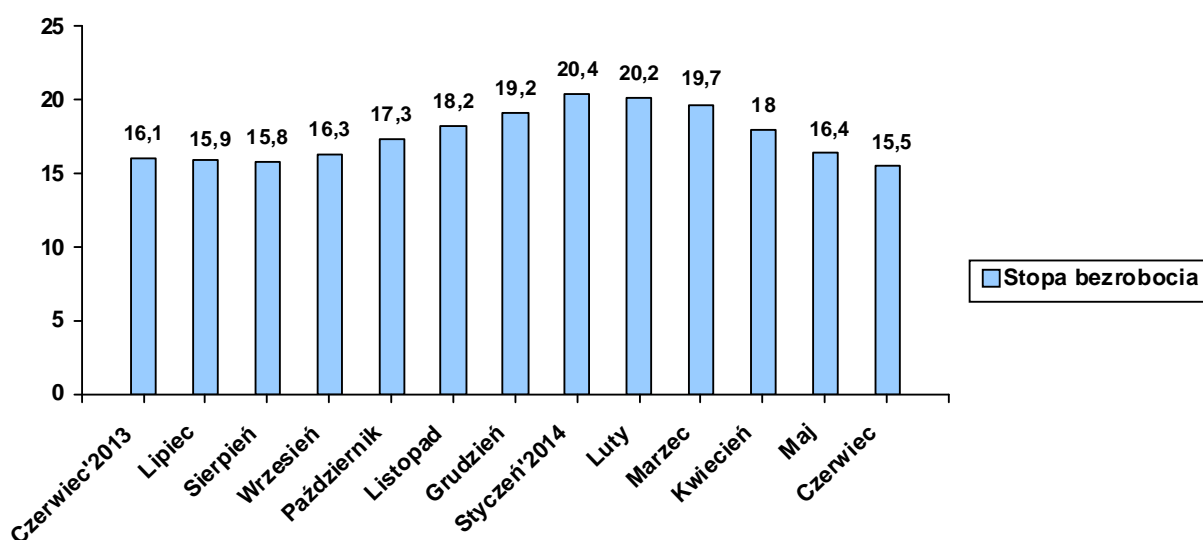


Tabela 1. Bezrobotni zarejestrowani w poszczególnych gminach powiatu giżyckiego

Gmina	Liczba bezrobotnych w końcu czerwca 2014	W tym z prawem do zasiłku
<b><i>Giżycko m.</i></b>	1410	187
<b><i>Giżycko gm.</i></b>	414	67
<b><i>Ryn</i></b>	297	38
<b><i>Wydminy</i></b>	356	39
<b><i>Miłki</i></b>	251	27
<b><i>Kruklanki</i></b>	145	15
<b>RAZEM</b>	<b>2873</b>	<b>373</b>

W omawianym miesiącu zarejestrowało się 311 bezrobotnych, natomiast ewidencję urzędu opuściło 513 osób. Napływ do bezrobocia był o 202 osoby niższy od odpływu.

<sup>1</sup> W skład podregionu wchodzi powiaty: ełcki, giżycki, olecki, piski, gołdapski i węgorzewski.

Podstawowym składnikiem napływu były ponowne rejestracje: 272 osoby zarejestrowały się po raz kolejny (87,5% ogółu nowo zarejestrowanych). Natomiast rejestrujących się po raz pierwszy było – 39, tj. 12,5% rejestrujących się. Wśród osób wyłączonych z ewidencji najliczniejszą grupę stanowili bezrobotni wykreśleni z powodu podjęcia pracy – 265 osób, tj. 51,7% ogółu osób wyłączonych z ewidencji w omawianym miesiącu.

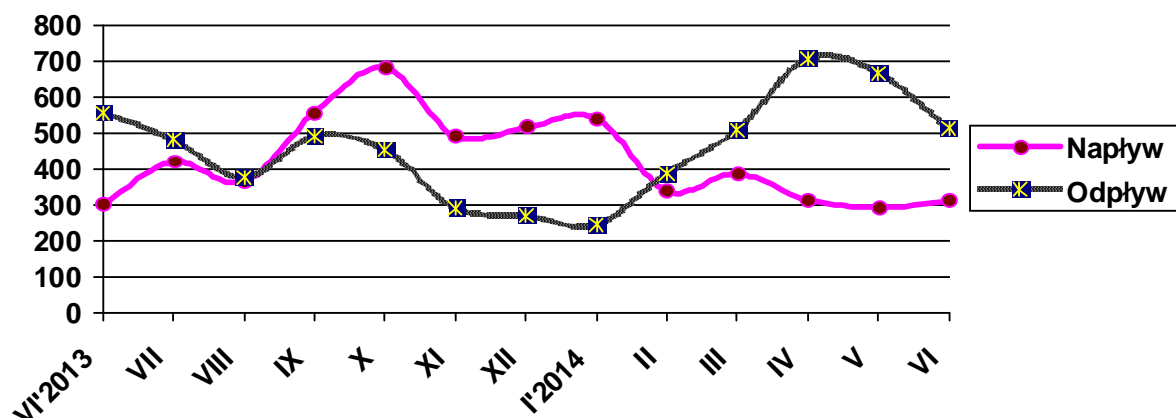
W I półroczu br. zarejestrowało się 2178 bezrobotnych, tj. o 8,3% mniej niż w tym samym okresie 2013 roku. Podstawowym składnikiem napływu były ponowne rejestracje: 1885 osób zarejestrowało się po raz kolejny, stanowili oni 86,6% ogółu nowo zarejestrowanych. Natomiast rejestrujących się po raz pierwszy było 293, tj. 13,5% ogólnego napływu bezrobotnych. W omawianym półroczu napływ do bezrobocia był o 844 osoby niższy od odpływu. Ewidencję opuściły 3022 osoby, oznacza to wzrost o 3,3% z analogicznym okresem ubiegłego roku. Wśród osób wyłączonych z ewidencji najliczniejszą grupę stanowili bezrobotni wykreśleni z innych powodów niż podjęcie pracy – 1564, tj. 51,8% ogółu osób wyłączonych z ewidencji w omawianym półroczu.

W I półroczu 2014 roku najliczniej rejestrowały się osoby, których ostatnie miejsce pracy pochodziło z branży: „handel hurtowy i detaliczny; naprawa pojazdów samochodowych” – 305 osób, „budownictwo” – 233 osoby, „przetwórstwo przemysłowe”- 196 osób, „pozostała działalność usługowa”- 146 osób oraz „działalność w zakresie usług administrowania i działalność wspierająca” - 116 osób. Najmniej liczne branże to: „wytwarzanie i zaopatrywanie w energię elektryczną i gaz...” – 2 osoby oraz „gospodarstwa domowe zatrudniające pracowników; gosp. domowe produkujące wyroby i świadczące usługi na własne potrzeby” – 7 osób.

**Tabela 2. Napływ i odpływ z bezrobocia**

Wyszczególnienie	Nowa rejestracja	Wyłączeni z ewidencji	z tego	
			Podjęcie pracy	Inne powody
<b>Czerwiec 2013</b>	300	556	261	295
<b>Lipiec</b>	419	480	249	231
<b>Sierpień</b>	363	375	116	259
<b>Wrzesień</b>	555	490	176	314
<b>Październik</b>	680	452	220	232
<b>Listopad</b>	489	290	138	152
<b>Grudzień</b>	515	269	124	145
<b>Styczeń 2014</b>	540	244	122	122
<b>Luty</b>	337	386	147	239
<b>Marzec</b>	386	507	244	263
<b>Kwiecień</b>	313	706	355	351
<b>Maj</b>	291	666	325	341
<b>Czerwiec</b>	311	513	265	248

**Wykres 2. Napływ i odpływ z bezrobocia**



**Tabela 3. Porównanie bezrobocia w okresie sprawozdawczym 2013- 2014**

Gmina	Liczba bezrobotnych w końcu czerwca 2013 roku	% udział w ogólnej liczbie zarejestrowanych	Liczba bezrobotnych w końcu czerwca 2014 roku	% udział w ogólnej liczbie zarejestrowanych	[+/-] wskaźnik zmian w pkt%
<b>Giżycko m.</b>	1534	50,3	1410	49,1	- 1,2
<b>Giżycko Gm.</b>	463	15,2	414	14,4	- 0,8
<b>Ryn</b>	340	11,1	297	10,3	- 0,8
<b>Wydminy</b>	348	11,4	356	12,4	+ 1,0
<b>Miłki</b>	224	7,3	251	8,7	+ 1,4
<b>Kruklanki</b>	143	4,7	145	5,1	+ 0,4
<b>RAZEM</b>	<b>3052</b>		<b>2873</b>		

## 2. Struktura bezrobocia /załącznik 1/

W I półroczu br. zarejestrowało się 1792 osób poprzednio pracujących, stanowili oni 82,3% ogólnego napływu do bezrobocia, tj. o 0,3 pkt proc. więcej niż w analogicznym okresie ubiegłego roku. Osoby, które przed rejestracją nie pracowały to 386 osób, tj. 17,7% ogólnego napływu do bezrobocia w I półroczu 2014 roku.

Na koniec omawianego półrocza struktura bezrobotnych „pracujący przed rejestracją i dotychczas nie pracujący” oraz ich udział w ogólnej liczbie zarejestrowanych nie uległy zmianie w porównaniu ze stanem na koniec czerwca ubiegłego roku. W końcu omawianego miesiąca udział pracujących przed nabyciem statusu bezrobotnego, w ogólnej liczbie zarejestrowanych bezrobotnych, wynosił 83,5% a bezrobotni, którzy dotychczas nie pracowali, stanowili 16,5% ogółu zarejestrowanych.

Analizując bezrobocie w powiecie giżyckim ze względu na staż pracy jaki posiadają zarejestrowane osoby możemy stwierdzić, że ich rozkład w poszczególnych grupach (przedziałów czasowych) nie odbiega od analogicznego okresu ubiegłego roku. Spośród wszystkich zarejestrowanych bezrobotnych największą grupę stanowili bezrobotni ze stażem pracy od 1 – 5 lat, tj. 642 osób, które stanowiły 22,4% ogółu zarejestrowanych (tj. o 0,9 pkt proc. mniej niż w końcu

czerwca ubiegłego roku). Najmniej liczna grupa bezrobotnych - 116 osób, tj. 4,0% ogółu bezrobotnych - posiadała staż pracy 30 lat i więcej (udział w ogólnej liczbie zarejestrowanych wzrósł o 0,4 pkt proc.). Bezrobotni nie wykazujący stażu pracy – zarejestrowani w liczbie 474, stanowili 16,5% ogółu pozostających w ewidencji (w porównaniu z analogicznym okresem ubiegłego roku oznacza to spadek o 0,1 pkt proc.).

Ze względu na czas pozostawania bez pracy możemy stwierdzić, że najliczniejsza grupa bezrobotnych - 775 osób, tj. 27,0% pozostawała bez pracy od 6 do 12 miesięcy (oznacza to spadek o 1,2 pkt proc. do danych z końca I półrocza 2013r.). Najmniej liczną grupę stanowili bezrobotni pozostający bez pracy do 1 miesiąca – 279 osób, tj. 9,7% (oznacza to wzrost o 0,7 pkt proc. do danych z końca w czerwcu 2013).

Porównując rok do roku, zarejestrowanych bezrobotnych ze względu na posiadane wykształcenie możemy stwierdzić, że ich rozkład zmienił się nieznacznie. Nadal wśród osób bezrobotnych dominują osoby z wykształceniem gimnazjalnym i niższym – 956 osób, tj. 33,3%, co oznacza, że ich udział w ogólnej liczbie bezrobotnych wzrósł się o 0,2 pkt proc. Ponadto bardzo liczną grupę stanowiły osoby posiadające wykształcenie zasadnicze zawodowe – 756 osób, tj. 26,3% (spadek o 0,3 pkt proc.) oraz policealne i średnie zawodowe – 637, tj. 22,2% (spadek o 0,1 pkt proc.). Najmniej osób posiadało wykształcenie wyższe – 275, tj. 9,6% (tj. o 0,2 pkt proc. mniej niż w analogicznym okresie ubiegłego roku) oraz średnie ogólnokształcące – 249, tj. 8,7% (oznacza to wzrost o 0,3 pkt proc.).

### **2.1. Bezrobotni bez prawa do zasiłku**

Spośród bezrobotnych zarejestrowanych w czerwcu br. – 266 osób nie posiadało prawa do zasiłku, tj. 85,5% ogółu rejestrujących się. Na koniec omawianego okresu w rejestrach urzędu pozostawało 2500 bezrobotnych bez prawa do pobierania zasiłku, którzy stanowili 87,0% ogółu bezrobotnych. W porównaniu z czerwcem 2013r. udział tej populacji w ogólnej liczbie bezrobotnych zwiększył się o 1,1 pkt proc.

W I półroczu br. napływ bezrobotnych bez prawa do zasiłku wyniósł 1701 osób, tj. 78,1% ogółu rejestrujących. Oznacza to, że ich udział zmniejszył się o 0,7 pkt proc. w porównaniu z analogicznym okresem ubiegłego roku.

### **2.2. Bezrobotne kobiety**

Kobiety wpisane do ewidencji urzędu pracy w czerwcu br. w liczbie 146, stanowiły 47,0% ogółu nowo zarejestrowanych bezrobotnych. W końcu omawianego okresu liczba zarejestrowanych kobiet wynosiła 1476, stanowiąc 51,4% ogółu zarejestrowanych bezrobotnych, tj. o 1,1 pkt proc. więcej niż w końcu czerwca 2013 roku.

**Tabela 4. Bezrobocie wśród kobiet**

<b>Gmina</b>	<b>Liczba bezrobotnych kobiet w końcu czerwca 2014</b>	<b>W tym z prawem do zasiłku</b>
<b><i>Giżycko m.</i></b>	740	97
<b><i>Giżycko gm.</i></b>	203	33
<b><i>Ryn</i></b>	166	21
<b><i>Wydminy</i></b>	163	18
<b><i>Miłki</i></b>	136	14
<b><i>Kruklanki</i></b>	68	7
<b>RAZEM</b>	<b>1476</b>	<b>190</b>

W I półroczu br. zarejestrowało się 981 kobiet, tj. 45,0% ogółu rejestrujących się. Oznacza to, że w porównaniu z analogicznym okresem ubiegłego roku, zwiększył się udział tej populacji bezrobotnych w ogólnej liczbie rejestrujących się kobiet o 1,6 pkt proc. Ewidencję bezrobotnych w tym okresie opuściły 1453 kobiety, tj. 48,1% ogólnego odpływu z ewidencji bezrobotnych (o 8,3 pkt proc. mniej niż w I półroczu 2013 roku).

### **2.3. Mieszkańcy wsi**

W czerwcu br. zarejestrowało się 150 osób zamieszkałych na wsi, tj. 48,2% ogólnego napływu bezrobotnych do rejestracji. W końcu omawianego miesiąca w ewidencji bezrobotnych znajdowało się 1349 osób zamieszkałych na wsi, które stanowiły 47,0% ogółu zarejestrowanych. W odniesieniu do stanu z końca czerwca ubiegłego roku- udział tej subpopulacji zwiększył się o 0,9 pkt proc.

W I półroczu br. zarejestrowało się 1036 osób zamieszkałych na wsi, stanowili oni 47,6 ogólnego napływu bezrobotnych, tj. o 0,2 pkt proc. więcej niż w analogicznym okresie ubiegłego roku. Bezrobocie, w omawianym okresie, opuściły 1393 osoby, tj. 46,1% ogólnego odpływu z ewidencji. Oznacza to, że w porównaniu z danymi za I półrocze 2013 roku zmniejszył się ich udział w ogólnym odpływie z bezrobocia o 0,5 pkt proc.

### **2.4. Bezrobotni zwolnieni z przyczyn dotyczących zakładu pracy**

W wyniku zwolnień z przyczyn dotyczących zakładu pracy, w czerwcu do rejestracji zgłosiło się 10 osób bezrobotnych, tj 3,2% rejestrujących się. Na koniec omawianego miesiąca w ewidencji urzędu pozostawały 103 osoby zwolnione z przyczyn dotyczących zakładu pracy, które stanowiły 3,6% ogółu zarejestrowanych, tj. o 0,1 pkt proc. więcej niż w końcu czerwca 2013 roku.

W I półroczu br. zarejestrowało się 98 osób zwolnionych z przyczyn dotyczących zakładu pracy, tj. 4,5% rejestrujących się, co w porównaniu z analogicznym okresem ubiegłego roku oznacza wzrost ich udziału o 1,5 pkt proc. W omawianym okresie do urzędu nie wpłynęły zapowiedzi zwolnień z przyczyn dotyczących zakładu pracy.

## 2.5. Poszukujący pracy

W I półroczu zarejestrowało się 48 osób poszukujących pracy. Na koniec omawianego okresu w rejestrach urzędu pozostawało 89 osób poszukujących pracy, co oznacza, że w porównaniu z końcem czerwca 2013 roku ich liczba zwiększyła się o 1,1%.

## 2.6. Osoby w szczególnej sytuacji na rynku pracy

Tabela 5.

Wyszczególnienie		Bezrobotni zarejestrowani w miesiącu sprawozdawczym		Bezrobotni, którzy podjęli pracę w miesiącu sprawozdawczym		Bezrobotni zarejestrowani w końcu miesiąca sprawozdawczego			
		w miesiącu sprawozdawczym		w końcu mies. sprawozdawczego		ogółem		w tym z prawem do zasiłku	
		razem	kobiety	razem	kobiety	razem	kobiety	razem	kobiety
0		1	2	3	4	5	6	7	8
Ogółem (w. 02+04)	01	311	146	265	126	<b>2873</b>	<b>1476</b>	<b>373</b>	<b>190</b>
Osoby w szczególnej sytuacji na rynku pracy (z ogółem)									
<b>Osoby będące w szczególnej sytuacji na rynku pracy</b>		334	165	208	101	2414	1259	257	121
Do 25 roku życia	02	98	47	41	18	495	268	25	15
Długotrwale bezrobotne	03	137	75	116	64	1484	831	3	0
Kobiety, które nie podjęły zatrudnienia po urodzeniu dziecka	04	X	13	X	13	X	323	X	3
Powyżej 50 roku życia	05	60	28	55	25	744	309	156	66
Bez kwalifikacji zawodowych	06	69	33	42	22	690	381	53	31
Bez doświadczenia zawodowego	15	97	53	35	22	662	407	0	0
Bez wykształcenia średniego	16	153	52	149	62	1713	740	177	67
Samotnie wychowujące co najmniej jedno dziecko do 18 roku życia	17	26	22	28	25	368	311	23	16
Które po odbyciu kary pozbawienia wolności nie podjęły zatrudnienia	18	14	1	1	0	105	7	4	0
Niepełnosprawni	19	41	16	16	4	299	143	46	23

### 2.6.1. Bezrobotni do 25 roku życia

W końcu czerwca w ewidencji urzędu pracy pozostawało 495 osób bezrobotnych do 25 roku życia, co stanowiło 17,2% ogółu zarejestrowanych. Porównując dane rok do roku, obserwujemy spadek zarejestrowanych w tej grupie bezrobotnych o 9,0%. W omawianym miesiącu napływ w tej grupie bezrobotnych wyniósł 98 osób, z których po raz pierwszy zarejestrowało się

27 osób (27,6% ogółu napływu w tej grupie bezrobotnych). W tym samym okresie z ewidencji bezrobotnych wyłączono 105 osoby, w tym:

- ❑ Podjęcie pracy – 41 osób (w tym 5 bezrobotnych zatrudnienie subsydiowane, tj. 12,2%)
- ❑ Rozpoczęcie szkolenia – 2
- ❑ Rozpoczęcie stażu – 17
- ❑ Odmowa przyjęcia propozycji odpowiedniego zatrudnienia – 3
- ❑ Niepotwierdzenie gotowości do pracy- 34

W I półroczu br. zarejestrowały się 583 osoby bezrobotne do 25 roku życia, stanowiły one 26,8% ogólnego napływu bezrobotnych (w I półroczu 2013 roku odpowiednio: - 617, -26,0%). Ewidencję urzędu opuściły 782 osoby, tj. 25,9% ogólnego odpływu z bezrobocia (o 0,4 pkt. proc. więcej niż w analogicznym okresie ubiegłego roku). Pracę podjęły 263 osoby, które stanowiły 33,6% ogółu wykreślonych z ewidencji do 25 roku życia (w I półroczu 2013r. odpowiednio: - 281, - 37,7%).

### **2.6.2. Bezrobotni długotrwale**

W końcu czerwca br. w ewidencji urzędu pracy pozostawały 1484 osoby długotrwale bezrobotne, które stanowiły 51,7%. Oznacza, to wzrost ich liczby o 10,4% w porównaniu ze stanem na koniec czerwca 2013 roku. W miesiącu sprawozdawczym napływ do omawianej grupy bezrobotnych wyniósł 137 osób, co stanowiło 44,1% ogólnego napływu osób bezrobotnych w omawianym miesiącu. W tym samym okresie z ewidencji bezrobotnych wyłączono 209 osób długotrwale bezrobotnych, w tym:

- ❑ Podjęcie pracy – 116 osób (w tym 21 bezrobotnych zatrudnienie subsydiowane, tj. 18,1%)
- ❑ Rozpoczęcie szkolenia – 3
- ❑ Rozpoczęcie stażu – 2
- ❑ Rozpoczęcie pracy społecznie użytecznej - 3
- ❑ Odmowa przyjęcia propozycji odpowiedniego zatrudnienia – 2
- ❑ Niepotwierdzenie gotowości do pracy- 56

W I półroczu br. zarejestrowały się 934 osoby długotrwale bezrobotne, tj. 42,9% ogólnego napływu bezrobotnych (w I półroczu 2013r. odpowiednio: - 835 - 35,2%). Ewidencję opuściły 1103 osoby z omawianej grupy bezrobotnych, tj. 36,5% ogólnego odpływu z bezrobocia (o 4,2 pkt. proc. mniej niż w analogicznym okresie ubiegłego roku). Pracę podjęły 544 osoby,



które stanowiły 49,3% ogółu wykreślonych z ewidencji długotrwale bezrobotnych (w I półroczu 2013r. odpowiednio: - 392, - 41,5%).

### **2.6.3. Bezrobotni powyżej 50 roku życia**

W końcu omawianego miesiąca w ewidencji urzędu pracy pozostawały 744 osoby w wieku powyżej 50 lat, które stanowiły 25,9% ogółu zarejestrowanych. Oznacza to wzrost tej populacji bezrobotnych w porównaniu z końcem czerwca ubiegłego roku o 0,8%. Napływ do omawianej grupy bezrobotnych wyniósł 60 osób, co stanowiło 19,3% ogólnego napływu bezrobotnych do rejestracji. W tym samym okresie z ewidencji bezrobotnych wyłączono 111 osób bezrobotnych

w wieku powyżej 50 lat, w tym:

- ❑ Podjęcie pracy – 55 osób (w tym 12 bezrobotnych zatrudnienie subsydiowane, tj. 21,8%)
- ❑ Rozpoczęcie szkolenia – 2
- ❑ Rozpoczęcie stażu - 2
- ❑ Rozpoczęcie pracy społecznie użytecznej - 2
- ❑ Odmowa przyjęcia propozycji odpowiedniego zatrudnienia – 1
- ❑ Niepotwierdzenie gotowości do pracy- 23

W I półroczu 2014 r. zarejestrowało się 440 osób w wieku powyżej 50 roku życia, stanowiły one 19,2% napływu bezrobotnych w tym okresie (w I półroczu 2013 roku odpowiednio: - 456, -19,2%). Ewidencję urzędu opuściły 602 osoby, tj. 19,9% ogólnego odpływu z bezrobocia (o 1,3 pkt. proc. mniej niż w analogicznym okresie ubiegłego roku). Pracę podjęło 285 osób, które stanowiły 47,3% ogółu wykreślonych z ewidencji bezrobotnych powyżej 50 roku życia (w I półroczu 2013r. odpowiednio: -239, - 38,5%).

### **2.6.4. Bezrobotni bez kwalifikacji zawodowych**

Osoby nie posiadające kwalifikacji zawodowych na koniec czerwca br. były zarejestrowane w liczbie 690, stanowiąc 24,0% ogółu zarejestrowanych. Oznacza to wzrost ich liczby o 8,7% w porównaniu do danych z końca czerwca 2013 roku. W omawianym miesiącu zarejestrowało się 69 osób bez kwalifikacji. Ewidencję opuściły– z powodu podjęcia pracy – 42 osoby z omawianej grupy bezrobotnych.

W I półroczu br. zarejestrowało się 507 osób bez kwalifikacji zawodowych, stanowiły one 23,3% napływu bezrobotnych w tym okresie (w I półroczu 2013r. odpowiednio: -448, - 18,9%). Ewidencję urzędu z powodu podjęcia pracy opuściło 200 osób, tj. 7,5% więcej niż w analogicznym okresie ubiegłego roku.

### 2.6.5. Osoby niepełnosprawne

W czerwcu br. w urzędzie zarejestrowało się 41 osób niepełnosprawnych bezrobotnych tj. 4,5% ogólnej liczby rejestrujących się. Natomiast ewidencję opuściło z powodu podjęcia pracy 16 bezrobotnych z tej grupy, tj. 6,0% ogólnej liczby podjęć pracy. Na koniec omawianego miesiąca zarejestrowanych było 299 osób niepełnosprawnych- bezrobotnych oraz 66 niepełnosprawnych poszukujących pracy i nie pozostających w zatrudnieniu (w końcu czerwca 2013 roku odpowiednio: -327, -68). Wśród niepełnosprawnych bezrobotnych – prawa do zasiłku nie posiadały 253 osoby, które stanowiły 84,6% tej grupy bezrobotnych. Ze względu na rodzaj niepełnosprawności- najliczniejszą grupę stanowiły osoby z upośledzeniem narządu ruchu- 106 osób (tj.35,5% zarejestrowanych niepełnosprawnych bezrobotnych), choroby wzroku- 30 (10,0%), choroby psychiczne- 28 (9,4%), a także choroby układu oddechowego i układu krążenia oraz choroby neurologiczne – po 24 osoby (po 8,0%).

W I półroczu br. zarejestrowało się 211 osób niepełnosprawnych, które stanowiły 9,7% napływu bezrobotnych w omawianym okresie (w I półroczu 2013r. odpowiednio: - 229, - 9,7%). Ewidencję urzędu opuściło 271 niepełnosprawnych bezrobotnych, tj. 9,0% ogółu wyłączonych z ewidencji w omawianym okresie (w I półroczu 2013r. odpowiednio: - 261, - 8,9%). Z osób, które zostały wyrejestrowane – 96 osób podjęło pracę, tj. 45,5% ogólnego odpływu niepełnosprawnych bezrobotnych (w I półroczu 2013r. odpowiednio: -72 -27,6%).

## 3. AKTYWIZACJA ZAWODOWA BEZROBOTNYCH

### 3.1. Roboty publiczne (Tabela 6.)

Źródła finansowania	Skierowani do robót publicznych		Ukończyli udział w robotach publicznych		Przerwali udział w 2014 roku	Pozostający w zatrudnieniu przy robotach publicznych na koniec miesiąca sprawozdawczego
	W miesiącu sprawozdawczym	Ogółem w 2014 roku	W miesiącu sprawozdawczym	Ogółem w 2014 roku		
FP	3	44	0	1	3	41
<b>Razem</b>	<b>3</b>	<b>44</b>	<b>0</b>	<b>1</b>	<b>3</b>	<b>41</b>

### 3.2. Prace interwencyjne (Tabela 7.)

Źródła finansowania	Skierowani do prac interwencyjnych		Ukończyli udział w pracach interwencyjnych		Przerwali udział w 2014 roku	Pozostający w zatrudnieniu przy pracach interwencyjnych na koniec miesiąca sprawozdawczego (w tym osoby przechodzące z 2013 roku)
	W miesiącu sprawozdawczym	Ogółem w 2014 roku	W miesiącu sprawozdawczym	Ogółem w 2014 roku		
FP	5	43	21	50	15	56
PO KL 6.1.3	12	65	6	13	4	61
<b>Razem</b>	<b>17</b>	<b>108</b>	<b>27</b>	<b>63</b>	<b>19</b>	<b>117</b>

### 3.3. Refundacja pracodawcy kosztów wyposażenia lub doposażenia stanowiska pracy /dotacje/ (Tabela 8.)

Źródła finansowania	Ilość podpisanych umów		Skierowani bezrobotni	
	W miesiącu sprawozdawczym	W 2014 roku	W miesiącu sprawozdawczym	W 2014 roku
FP	5	14	6	22
PFRON	1	1	1	1
<b>Razem</b>	<b>6</b>	<b>15</b>	<b>7</b>	<b>23</b>

### 3.4. Przyznanie jednorazowych środków na rozpoczęcie działalności gospodarczej /dotacje/ (Tabela 9.)

Źródła finansowania	Ilość udzielonych dotacji w omawianym miesiącu	Ilość udzielonych dotacji w 2014 roku
FP	0	0
PFRON	0	0
PO KL 6.1.3	21	35
<b>Razem</b>	<b>21</b>	<b>35</b>

### 3.5. Staże (Tabela 10.)

Źródła finansowania	Skierowani do odbycia stażu		Ukończyli odbywanie stażu		Przerwali udział w 2014 roku	Odbywający staż na koniec miesiąca sprawozdawczego (w tym osoby przechodzące z 2013 roku)
	W miesiącu sprawozdawczym	Ogółem w 2014 roku	W miesiącu sprawozdawczym	Ogółem w 2014 roku		
FP	9	20	2	36	2	25
PO KL 1.1	4	31	9	9	4	18
PO KL 6.1.3	12	178	0	0	10	168
<b>Razem</b>	<b>25</b>	<b>229</b>	<b>11</b>	<b>45</b>	<b>16</b>	<b>211</b>

### 3.6. Przygotowania zawodowe dorosłych (Tabela 11.)

Źródła finansowania	Skierowani na przygotowanie zawodowe		Ukończyli udział w przygotowaniu zawodowym		Przerwali udział w 2014 roku	Kontynuujący przygotowanie zawodowe na koniec miesiąca sprawozdawczego
	W miesiącu sprawozdawczym	Ogółem w 2014 roku	W miesiącu sprawozdawczym	Ogółem w 2014 roku		
FP	0	0	1	1	0	0
<b>Razem</b>	<b>0</b>	<b>0</b>	<b>1</b>	<b>1</b>	<b>0</b>	<b>0</b>

### 3.7. Szkolenia

W czerwcu br. zorganizowano 7 szkoleń, na które skierowano 18 bezrobotnych. Na koniec omawianego okresu szkolenia kontynuowały 3 osób. W omawianym miesiącu z bezrobotnych, którzy w ostatnich 12 miesiącach ukończyli szkolenia – zatrudnienie uzyskało 39 osób, w tym 18 kobiet.

(Tabela 12.)

Źródła finansowania	Skierowani na szkolenie		Ukończyli udział w szkoleniu		Przerwali udział w 2014 roku	Kontynuujący przygotowanie zawodowe na koniec miesiąca sprawozdawczego
	W miesiącu sprawozdawczym	Ogółem w 2014 roku	W miesiącu sprawozdawczym	Ogółem w 2014 roku		
FP	2	11	1	11	0	1
PO KL 6.1.1	1	70	21	70	0	0
PO KL 6.1.3	15	96	33	94	0	2
<b>Razem</b>	<b>18</b>	<b>177</b>	<b>55</b>	<b>175</b>	<b>0</b>	<b>3</b>

Tabela 13. Kierunki szkoleń rozpoczętych w miesiącu sprawozdawczym

Kierunki szkoleń	Liczba osób
Kurs kosmetyczny	1
Opiekun osoby starszej	1
Kurs kwalifikacji wstępnej przyśpieszonej do kat. C	2
Szkolenie okresowe kierowców	2
ABC przedsiębiorczości	10
Operator pilarki spalinowej /pilarz- drwal	1
Kurs prawa jazdy kat. T	1
<b>Razem</b>	<b>18</b>

### 3.8. Prace społecznie użyteczne (Tabela 14.)

Źródła finansowania	Skierowani do PSU		Ukończyli udział		Przerwali udział w 2014 roku	Kontynuujący zatrudnienie na koniec miesiąca sprawozdawczego (w tym osoby przechodzące z 2013 roku)
	W miesiącu sprawozdawczym	Ogółem w 2014 roku	W miesiącu sprawozdawczym	Ogółem w 2014 roku		
FP	3	62	0	0	9	53
<b>Razem</b>	<b>3</b>	<b>62</b>	<b>0</b>	<b>0</b>	<b>9</b>	<b>53</b>

### 3.9. Aktywizacja osób bezrobotnych w 2014 roku przy udziale środków Europejskiego Funduszu Społecznego w ramach Programu Operacyjnego Kapitał Ludzki (PO KL 2007-2013)

Poddziałanie 6.1.3 „Praca- najlepszy wybór” – realizowany od stycznia 2008 roku.

Celem projektu jest poprawa zdolności do zatrudnienia oraz podnoszenie poziomu aktywności zawodowej osób bezrobotnych z powiatu giżyckiego. W projekcie oferujemy poradnictwo zawodowe i pośrednictwo pracy, szkolenia, staże, przygotowanie zawodowe w miejscu pracy, prace interwencyjne oraz dotacje na rozpoczęcie działalności gospodarczej.

(Tabela 15.)

W miesiącu sprawozdawczym	Forma wsparcia	Skierowani bezrobotni (ogółem)	Wybrane kategorie bezrobotnych w szczególnej sytuacji na rynku pracy (z kolumny ogółem)			
			Do 25 roku życia	Długotrwale bezrobotne	Powyżej 50 roku życia	Niepelnosprawni
	Szkolenia	15	0	3	2	2
	Staż	12	12	0	0	0
	Prace interwencyjne	12	1	6	4	0
	Dotacje	21	1	3	2	0
	<b>RAZEM</b>	<b>60</b>	<b>14</b>	<b>12</b>	<b>8</b>	<b>2</b>
Stan w końcu miesiąca sprawozdawczego	Szkolenia	2	0	1	0	0
	Staż	168	98	20	21	10
	Prace interwencyjne	61	15	30	22	1
	Dotacje	35	4	7	6	0
	<b>RAZEM</b>	<b>266</b>	<b>117</b>	<b>58</b>	<b>49</b>	<b>11</b>

**3.9.2. Poddziałanie 6.1.1 „My Młodzi – Nam praca nie zaszkodzi” – realizowany od września 2013 roku.**

Celem projektu jest zwiększenie szans na zatrudnienie poprzez podniesienie kwalifikacji zawodowych oraz zdobycie doświadczenia zawodowego w grupie 70 osób bezrobotnych w wieku 18-30 lat zamieszkujących teren powiatu giżyckiego i uzyskanie zatrudnienia przez co najmniej 40% spośród tych osób do końca III 2015r. Projekt zakłada wsparcie osób w szczególnej sytuacji na rynku pracy, tj.: długotrwale bezrobotnych (14 os.), osób z terenów wiejskich (35 os.), osób w wieku 18 – 24 lata (32 os.).

**(Tabela 16.)**

W miesiącu sprawozdawczym	Forma wsparcia /te same osoby uczestniczą w każdej z form/	Skierowani bezrobotni (ogółem)	Wybrane kategorie bezrobotnych w szczególnej sytuacji na rynku pracy (z kolumny ogółem)			
			Do 25 roku życia	Długotrwale bezrobotne	Powyżej 50 roku życia	Niepelnosprawni
W miesiącu sprawozdawczym	Poradnictwo zawodowe	0	0	0	0	0
	Warsztaty aktywnego poszukiwania pracy	0	0	0	0	0
	Szkolenia	1	1	0	0	0
	Staże	4	2	1	1	0
Stan w końcu miesiąca sprawozdawczego	Poradnictwo zawodowe	0	0	0	0	0
	Warsztaty aktywnego poszukiwania pracy	0	0	0	0	0
	Szkolenia	0	0	0	0	0
	Staże	18	8	4	6	0

#### **4. Pośrednictwo pracy**

##### **4.1. Oferty pracy<sup>2</sup>**

W omawianym miesiącu w urzędzie pracy zgłoszono i pozyskano 190 wolnych miejsc pracy i miejsc aktywizacji zawodowej (w tym 114 ofert pracy niesubsydiowanej, tj. 60,0% ogólnej liczby ofert), co w porównaniu z analogicznym okresem 2013 roku oznacza wzrost o 77,6%. Z sektora publicznego zgłoszono 15 ofert pracy, co stanowiło 7,9% ogółu ofert pozostających w dyspozycji urzędu. W omawianym miesiącu na jedną ofertę pracy przypadało ok. 15 bezrobotnych. Przyjęcia propozycji odpowiedniej pracy lub innej formy pomocy bez uzasadnionej przy-

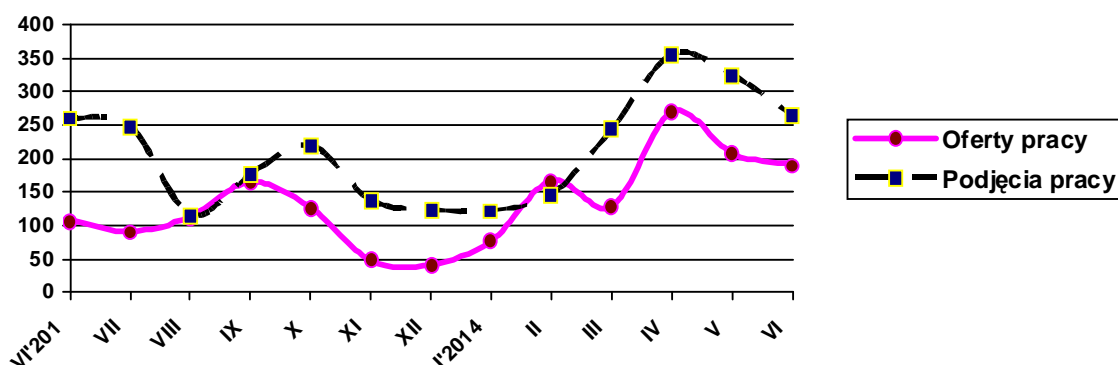
<sup>2</sup> Oferty pracy są to zgłoszone przez pracodawców oraz pozyskane przez PUP wolne miejsca zatrudnienia lub innej pracy zarobkowej oraz miejsca aktywizacji zawodowej (m. in. stażu, przygotowania zawodowego dorosłych, prac społecznie użytecznych).

czynny – odmówiło 5 osób bezrobotnych, w tym 1 kobieta. Gotowości do podjęcia pracy nie potwierdziło 135 bezrobotnych, w tym 43 kobiety.

**Tabela 17. Napływ ofert pracy w poszczególnych miesiącach a podjęcia pracy przez bezrobotnych**

Wyszczególnienie	Napływ ofert pracy	Podjęcia pracy przez bezrobotnych
Czerwiec 2013	107	261
Lipiec	91	249
Sierpień	113	116
Wrzesień	165	176
Październik	127	220
Listopad	49	138
Grudzień	41	124
Styczeń 2014	77	122
Luty	167	147
Marzec	128	244
Kwiecień	270	355
Maj	207	325
Czerwiec	190	265

**Wykres 3. Napływ ofert pracy a podjęcia pracy**



W czerwcu br. pośrednicy pracy odwiedzili 79 pracodawców z terenu powiatu giżyckiego (w tym 25 nowych podmiotów gospodarczych), w ich wyniku pozyskali 30 ofert pracy.

W I półroczu w urzędzie pracy zgłoszono i pozyskano 1039 ofert pracy (w tym 548 miejsc pracy niesubsydiowanej, tj. 52,7% ogółu ofert), co w porównaniu z analogicznym okresem 2013 roku – oznacza wzrost o 12,3%. Z sektora publicznego zgłoszono 268 wolnych miejsc pracy, co stanowiło 25,8% ogółu ofert pozostających w dyspozycji urzędu (w analogicznym okresie ubiegłego roku odpowiednio: -263, -28,4%). Najliczniej poszukiwani byli pracownicy w zawodach: robotnik oczyszczania miasta- 61 miejsc pracy, tj. 5,9% ogólnej liczby ofert pracy, robotnik budowlany- 50 (4,8%), kucharz- 44 (4,2%), technik prac biurowych- 38 (3,7%), pokojowa- 34 (3,3%) oraz robotnik gospodarczy- 29 (2,8%).

W omawianym półroczu pośrednicy skontaktowali się osobiście z 442 pracodawcami. W wyniku tych kontaktów podjęto współpracę ze 144 nowymi podmiotami gospodarczymi z terenu powiatu giżyckiego. Pośrednicy pracy w omawianym półroczu w wyniku kontaktów z przedsiębiorcami pozyskali 166 ofert pracy.



## Załącznik 1

**BEZROBOTNI WEDŁUG CZASU POZOSTAWANIA BEZ PRACY, WIEKU, POZIOMU WYKSZTAŁCENIA I STAŻU PRACY****1. Bezrobotni ogółem**

Wyszczególnienie			Liczba bezrobotnych razem	z tego według czasu pozostawania bez pracy w miesiącach						Liczba bezrobotnych kobiet razem	z tego według czasu pozostawania bez pracy w miesiącach						Bezrobotni w okresie do 12 miesięcy od dnia ukończenia nauki razem	Liczba poszukujących pracy	
				do 1	1-3	3-6	6-12	12-24	pow. 24		do 1	1-3	3-6	6-12	12-24	pow. 24		razem	kobiety
0			1	2	3	4	5	6	7	8	9	10	11	12	13	14	15	16	17
Czas pozostawania bez pracy w miesiącach	do 1	01	279	279	X	X	X	X	X	129	129	X	X	X	X	X	16	32	2
	1-3	02	376	X	376	X	X	X	X	188	X	188	X	X	X	X	16	7	2
	3-6	03	565	X	X	565	X	X	X	264	X	X	264	X	X	X	7	16	7
	6-12	04	775	X	X	X	775	X	X	382	X	X	X	382	X	X	14	18	6
	12-24	05	516	X	X	X	X	516	X	291	X	X	X	X	291	X	X	21	8
	pow. 24	06	362	X	X	X	X	X	362	222	X	X	X	X	X	222	X	24	11
Wiek	18-24	07	495	89	73	104	146	65	18	268	41	37	49	78	47	16	36	5	2
	25-34	08	817	75	112	184	205	158	83	166	35	61	93	100	117	60	17	15	7
	35-44	09	552	48	73	107	149	97	78	303	25	39	49	79	55	56	0	18	10
	45-54	10	535	42	56	90	162	90	95	266	22	28	42	78	37	59	0	23	8
	55-59	11	361	16	52	63	90	84	56	165	6	23	31	45	33	27	0	20	6
	60 lat i więcej	12	113	9	10	17	23	22	32	8	0	0	0	2	2	4	0	8	3
Wykształcenie	wyższe	13	275	25	49	62	67	52	20	186	19	37	38	43	38	11	22	12	7
	policealne i średnie zawodowe	14	637	74	82	120	183	106	72	385	44	48	64	109	71	49	18	21	12
	średnie ogólnokształcące	15	249	37	40	45	61	35	31	165	17	21	28	48	28	23	9	13	9
	zasadnicze zawodowe	16	756	61	93	146	208	144	104	335	22	41	69	80	61	62	4	23	2
	gimnazjalne i poniżej	17	956	82	112	192	256	179	135	405	27	41	65	102	93	77	0	20	6
Staż pracy ogółem	do 1 roku	18	548	52	54	104	166	100	72	303	21	24	50	95	66	47	8	8	4
	1-5	19	642	57	93	130	177	107	78	318	26	48	61	74	58	51	2	15	10
	5-10	20	428	40	52	96	101	83	56	218	20	29	39	49	43	38	0	3	1
	10-20	21	396	37	56	84	108	62	49	204	20	30	44	54	28	28	0	14	8
	20-30	22	269	18	38	57	77	44	35	98	3	14	25	30	17	9	0	8	3
	30 lat i więcej	23	116	9	23	24	28	21	11	31	3	7	10	8	3	0	0	4	0
	bez stażu	24	474	66	60	70	118	99	61	304	36	36	35	72	76	49	43	37	10
Ogółem	25	<b>2873</b>	279	376	565	775	516	362	<b>1476</b>	129	188	264	382	291	222	53	89	36	

**2. Bezrobotni będący w szczególnej sytuacji na rynku pracy**  
**2.1. Ogółem**

Wyszczególnienie			Liczba bezrobotnych będących w szczególnej sytuacji na rynku pracy razem	z rubryki 1									
				do 25 roku życia	długotrwale	pow. 50 roku życia	bez kwalifikacji zawodowych	bez doświadczenia zawodowego	bez wykształcenia średniego	samotnie wychowujący co najmniej jedno dziecko do 18 roku życia	którzy po odbyciu kary pozbawienia wolności nie podjęli zatrudnienia	niepełnosprawni	po zakończeniu realizacji kontraktu socjalnego
0			1	2	3	4	5	6	7	8	9	10	11
Czas pozostawania bez pracy w miesiącach	do 1	26	226	89	67	48	66	87	143	26	14	25	0
	1–3	27	282	73	71	91	97	82	205	43	15	28	0
	3–6	28	416	104	127	125	145	117	338	67	21	50	3
	6–12	29	618	146	353	202	167	173	465	73	32	75	3
	12–24	30	515	65	514	148	118	122	322	80	14	64	2
	pow. 24	31	357	18	352	130	97	81	240	79	9	57	0
Wiek	18–24	32	495	495	187	X	179	310	254	70	6	17	2
	25–34	33	671	X	418	X	169	240	387	159	35	39	3
	35–44	34	347	X	297	X	127	59	355	94	23	55	0
	45–54	35	427	X	293	X	116	28	385	35	25	93	2
	55–59	36	361	X	219	X	81	23	251	10	9	75	1
	60–64 lata	37	113	X	70	X	18	2	81	0	7	20	0
Wykształcenie	wyższe	38	220	16	122	22	X	61	X	24	0	10	1
	policealne i średnie zawodowe	39	538	143	300	177	8	159	X	63	4	59	1
	średnie ogólnokształcące	40	218	83	122	21	115	98	X	24	0	19	0
	zasadnicze zawodowe	41	627	104	404	251	17	101	756	90	32	97	1
	gimnazjalne i poniżej	42	811	149	536	273	550	243	957	167	69	114	5
Staż pracy ogółem	do 1 roku	43	497	135	327	80	184	216	329	85	39	48	1
	1–5	44	536	116	332	50	129	X	381	107	18	34	0
	5–10	45	307	4	221	66	72	X	252	60	14	45	2
	10–20	46	275	X	179	181	62	X	247	25	6	59	0
	20–30	47	238	X	131	219	39	X	176	4	3	47	1
	30 lat i więcej	48	115	X	41	115	16	X	74	1	1	19	0
	bez stażu	49	446	240	253	33	188	446	254	86	24	47	4
Ogółem	50	<b>2414</b>	495	1484	744	690	662	1713	368	105	299	8	

## 2.2. Kobiety

Wyszczególnienie			Liczba bezrobotnych kobiet będących w szczególnej sytuacji na rynku pracy razem	z rubryki 1										
				do 25 roku życia	długotrwale	pow. 50 roku życia	bez kwalifikacji zawodowych	bez doświadczenia zawodowego	bez wykształcenia średniego	samotnie wychowujące co najmniej jedno dziecko do 18 roku życia	które po odbyciu kary pozbawienia wolności nie podjęły zatrudnienia	niepełnosprawne	które nie podjęły zatrudnienia po urodzeniu dziecka	po zakończeniu realizacji kontraktu socjalnego
0			1	2	3	4	5	6	7	8	9	10	11	12
Czas pozostawania bez pracy w miesiącach	do 1	51	103	41	38	19	32	45	49	22	1	9	12	0
	1–3	52	142	37	38	38	44	45	82	32	2	13	31	0
	3–6	53	197	49	63	58	67	59	134	54	0	20	47	3
	6–12	54	306	78	181	90	92	101	182	60	3	38	67	1
	12–24	55	291	47	291	48	77	96	154	68	0	32	86	2
	pow. 24	56	220	16	220	56	69	61	139	75	1	31	80	0
Wiek	18–24	57	268	268	124	X	110	179	131	64	0	8	60	1
	25–34	58	396	X	272	X	89	149	177	136	2	18	134	3
	35–44	59	203	X	180	X	62	44	164	78	1	27	78	0
	45–54	60	219	X	150	X	73	21	162	26	1	47	37	1
	55–59	61	165	X	97	X	46	14	101	7	3	40	14	1
	60 lat i więcej	62	8	X	8	X	1	0	5	0	0	3	0	0
Wykształcenie	wyższe	63	147	12	80	9	X	39	X	21	0	7	12	0
	policealne i średnie zawodowe	64	326	79	199	96	7	97	X	59	0	34	46	1
	średnie ogólnokształcące	65	142	46	92	18	84	59	X	21	0	14	30	0
	zasadnicze zawodowe	66	285	55	197	84	10	64	335	75	2	40	77	1
	gimnazjalne i poniżej	67	359	76	263	102	260	148	405	135	5	48	158	4
Staż pracy ogółem	do 1 roku	68	280	71	202	38	100	120	163	75	4	23	94	1
	1–5	69	270	54	172	21	60	X	149	89	2	17	67	0
	5–10	70	161	1	122	35	27	X	92	43	0	18	20	1
	10–20	71	147	X	91	91	38	X	102	21	0	32	8	0
	20–30	72	84	X	44	74	20	X	47	1	0	18	0	1
	30 lat i więcej	73	31	X	5	31	5	X	17	1	0	5	0	0
	bez stażu	74	286	142	195	19	131	287	170	81	1	30	134	3
Ogółem	75	<b>1259</b>	268	831	309	381	407	740	311	7	143	323	6	