



POWIATOWY URZĄD PRACY
w Giżycku
ul. Gdańska 11
www.gizycko.pup.gov.pl

***Analiza lokalnego rynku pracy
powiatu giżyckiego
w grudniu
oraz w II półroczu 2014 roku***

1. Poziom i dynamika bezrobocia w powiecie giżyckim

Według stanu na koniec grudnia 2014 roku w powiecie giżyckim zarejestrowanych było 3140 bezrobotnych, w tym 1727 kobiet. Liczba bezrobotnych zmniejszyła o 15,5% w porównaniu ze stanem na koniec grudnia 2013 roku. Analizując dane dotyczące osób pozostających bez pracy, do danych z końca poprzedniego miesiąca, obserwujemy wzrost bezrobocia o 6,0%.

Stopa bezrobocia w powiecie giżyckim według danych GUS na koniec grudnia 2014r. wynosiła **17,0%** ludności aktywnej zawodowo (kraj–11,5%, województwo–18,9%, podregion ełcki¹–23,0%) i była niższa od wskaźnika za grudzień 2013r. o 2,2 pkt proc.

Wykres 1. Stopa bezrobocia [%] w powiecie giżyckim

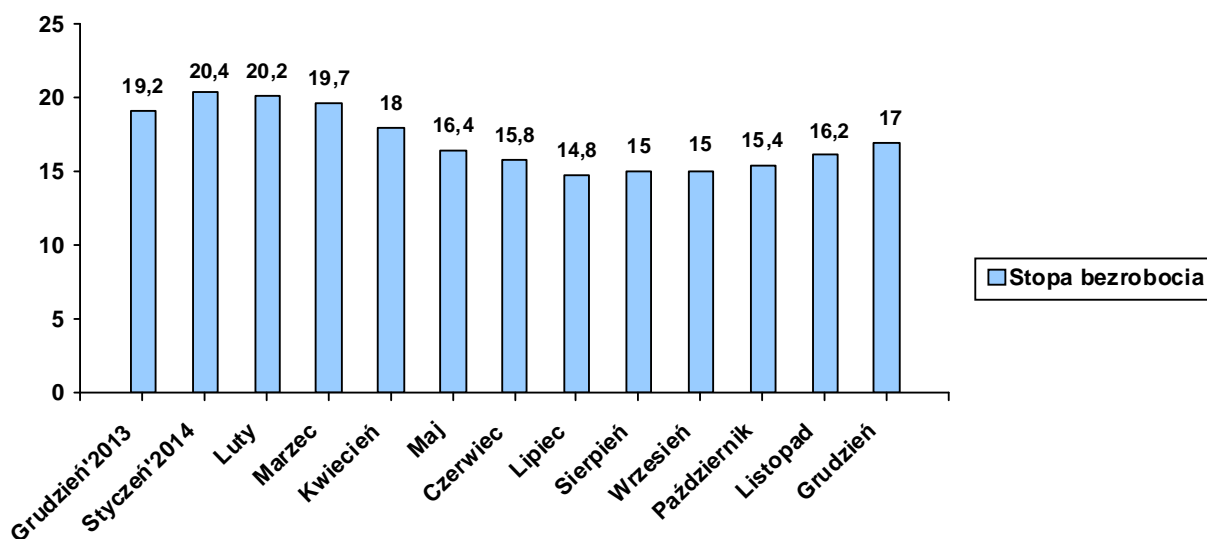


Tabela 1. Bezrobotni zarejestrowani w poszczególnych gminach powiatu giżyckiego

| Gmina | Liczba bezrobotnych w końcu grudnia 2014 | W tym z prawem do zasiłku |
|---------------------------|--|---------------------------|
| <i>Giżycko m.</i> | 1500 | 231 |
| <i>Giżycko gm.</i> | 470 | 87 |
| <i>Ryn</i> | 342 | 51 |
| <i>Wydminy</i> | 390 | 54 |
| <i>Miłki</i> | 253 | 26 |
| <i>Kruklanki</i> | 185 | 29 |
| RAZEM | 3140 | 478 |

¹ W skład podregionu wchodzi powiaty: ełcki, giżycki, olecki, piski, gołdapski i węgorzewski.

W omawianym miesiącu zarejestrowało się 512 bezrobotnych, natomiast ewidencję urzędu opuściły 334 osoby. Napływ do bezrobocia był o 178 osób wyższy od odpływu. Podstawowym składnikiem napływu były ponowne rejestracje: 461 osób zarejestrowało się po raz kolejny (90,0% ogółu nowo zarejestrowanych). Natomiast rejestrujących się po raz pierwszy było – 51 tj. 10,0% rejestrujących się.

Wśród osób wyłączonych z ewidencji najliczniejszą grupę stanowili bezrobotni wykreśleni z innych powodów niż podjęcie pracy – 194 osoby, tj. 58,1% ogółu osób wyłączonych z ewidencji w omawianym miesiącu.

W II półroczu 2014r. zarejestrowało się 2770 bezrobotnych, tj. o 8,3% mniej niż w tym samym okresie 2013 roku. Podstawowym składnikiem napływu były ponowne rejestracje: 2355 osób zarejestrowało się po raz kolejny, stanowili oni 85,0% ogółu nowo zarejestrowanych. Natomiast rejestrujących się po raz pierwszy było 415, tj. 15,0% ogólnego napływu bezrobotnych. W omawianym półroczu napływ do bezrobocia był o 267 osób wyższy od odpływu. Ewidencję opuściły 2503 osoby, oznacza to wzrost o 6,3% z analogicznym okresem 2013 roku. Wśród osób wyłączonych z ewidencji najliczniejszą grupę stanowili bezrobotni wykreśleni z innych powodów niż podjęcie pracy – 1418, tj. 56,7% ogółu osób wyłączonych z ewidencji w omawianym półroczu.

W II półroczu 2014 roku najliczniej rejestrowały się osoby, których ostatnie miejsce pracy pochodziło z branży: „handel hurtowy i detaliczny; naprawa pojazdów samochodowych”- 323 osób, „budownictwo”- 277 osób, „działalność związana z zakwaterowaniem i usługami gastronomicznymi”- 245 osób, „przetwórstwo przemysłowe”- 224 osoby oraz „działalność w zakresie usług i administracji”- 166 osób.

Tabela 2. Napływ i odpływ z bezrobocia

| Wyszczególnienie | Nowa rejestracja | Wyłączeni z ewidencji | z tego | |
|----------------------|------------------|-----------------------|----------------|-------------|
| | | | Podjęcie pracy | Inne powody |
| Grudzień 2013 | 515 | 269 | 124 | 145 |
| Styczeń 2014 | 540 | 244 | 122 | 122 |
| Luty | 337 | 386 | 147 | 239 |
| Marzec | 386 | 507 | 244 | 263 |
| Kwiecień | 313 | 706 | 355 | 351 |
| Maj | 291 | 666 | 325 | 341 |
| Czerwiec | 311 | 513 | 265 | 248 |
| Lipiec | 325 | 466 | 197 | 269 |
| Sierpień | 365 | 400 | 156 | 244 |
| Wrzesień | 478 | 471 | 220 | 251 |
| Październik | 577 | 492 | 227 | 265 |
| Listopad | 513 | 340 | 145 | 195 |
| Grudzień | 512 | 334 | 140 | 194 |

Wykres 2. Napływ i odpływ z bezrobocia

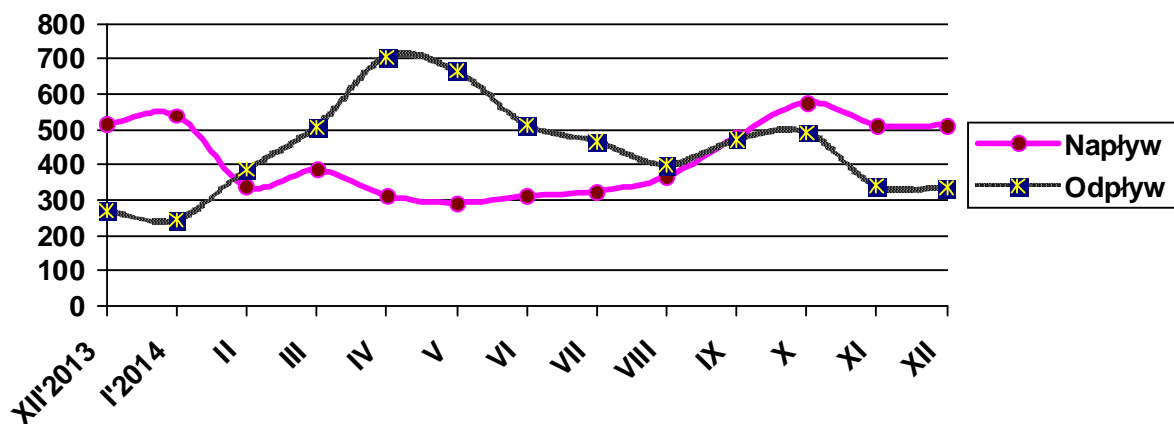


Tabela 3. Porównanie bezrobocia w okresie sprawozdawczym 2013- 2014

| Gmina | Liczba bezrobotnych w końcu grudnia 2013 roku | % udział w ogólnej liczbie zarejestrowanych | Liczba bezrobotnych w końcu grudnia 2014 roku | % udział w ogólnej liczbie zarejestrowanych | [+/-] wskaźnik zmian w pkt% |
|--------------------|---|---|---|---|-----------------------------|
| Giżycko m. | 1851 | 49,8 | 1500 | 47,8 | - 2,0 |
| Giżycko gm. | 569 | 15,3 | 470 | 15,0 | - 0,3 |
| Ryn | 407 | 11,0 | 342 | 10,9 | - 0,1 |
| Wydminy | 406 | 10,9 | 390 | 12,4 | +1,5 |
| Miłki | 285 | 7,7 | 253 | 8,1 | + 0,4 |
| Kruklanki | 199 | 5,4 | 185 | 5,9 | + 0,5 |
| RAZEM | 3717 | | 3140 | | |

2. Struktura bezrobocia /załącznik 1/

Struktura bezrobotnych (pracujący przed rejestracją i dotychczas nie pracujący) oraz ich udział w ogólnej liczbie zarejestrowanych uległy zmianie w porównaniu ze stanem na koniec grudnia 2013 roku. W końcu omawianego miesiąca udział pracujących przed nabyciem statusu bezrobotnego, w ogólnej liczbie zarejestrowanych bezrobotnych, wynosił 84,7% (tj. o 2,0 pkt proc. więcej niż końcu grudnia 2013). Bezrobotni, którzy dotychczas nie pracowali, stanowili 15,3% ogółu zarejestrowanych (tj. o 2,0 pkt proc. mniej niż w końcu grudnia 2013 roku).

W II półroczu 2014r. zarejestrowały się 2293 osoby poprzednio pracujące, stanowili oni 82,8% ogólnego napływu do bezrobocia, tj. o 0,5 pkt proc. więcej niż w analogicznym okresie 2013 roku. Osoby, które dotychczas nie pracowały- zarejestrowały się w liczbie 477, tj. 17,2% ogólnej liczby rejestrujących się w omawianym półroczu, tj. o 0,5 pkt proc. mniej niż w II półroczu 2013 roku.

Na koniec 2014 roku wśród bezrobotnych dominowały osoby z wykształceniem gimnazjalnym i niższym – 1018 osób, tj. 32,4%, Ponadto, bardzo liczną grupę stanowiły osoby posiadające wykształcenie zasadnicze zawodowe – 843 osoby, tj. 26,9% oraz policealne i średnie zawodowe – 703, tj. 22,4%. Najmniej osób posiada wykształcenie wyższe – 303, tj. 9,7% oraz średnie ogólnokształcące – 273, tj. 8,7%.

Osoby młode, (tj. do 25 roku życia) szybciej znajdują zatrudnienie na rynku pracy, świadczy o tym fakt, że zaledwie 18,3% pozostaje bez pracy powyżej 12 miesięcy. Zupełnie w innej sytuacji są osoby najstarsze, (tj. 60 lat i więcej), których aż 41,5% nie znajduje zatrudnienia do 12 miesięcy. Wiek, obok wykształcenia jest decydującym czynnikiem mającym wpływ na aktywizację osób bezrobotnych. Osoby z wyższym wykształceniem przeciętnie poszukują pracy dużo krócej, niż osoby z wykształceniem gimnazjalnym i niższym. Oznacza to, że powyżej 12 miesięcy w rejestrach urzędu pozostaje zaledwie 18,8% bezrobotnych z wykształceniem wyższym, natomiast z gimnazjalnym i poniżej aż 32,7%. Krótko mówiąc, poziom wykształcenia determinuje ich czas pozostawania bez pracy.

Spośród wszystkich zarejestrowanych bezrobotnych największą grupę stanowiły bezrobotni ze stażem pracy od 1–5 lat: 699 osób, tj. 22,3% ogółu zarejestrowanych. Najmniej liczna grupa bezrobotnych - 110 osób, tj. 3,5% ogółu bezrobotnych - posiadała staż pracy 30 lat i więcej. Bezrobotni nie wykazujący stażu pracy – zarejestrowani w liczbie 408, stanowią 15,3% ogółu pozostających w ewidencji. Analizując tą grupę osób ze względu na czas pozostawania bez pracy powyżej 12 miesięcy – stwierdzamy, że w najlepszej sytuacji są osoby ze stażem pracy 20- 30 lat, tj. 24,8%. Największe problemy mają osoby ze stażem ponad 30-letnim oraz osoby (30,0%), które nigdy nie pracowały (34,4%).

2.1. Bezrobotni bez prawa do zasiłku

Spośród bezrobotnych zarejestrowanych w grudniu 2014r. – 381 osób nie posiadało prawa do zasiłku, tj. 74,4% ogółu rejestrujących się. Na koniec omawianego okresu w rejestrach urzędu pozostawało 2662 bezrobotnych bez prawa do pobierania zasiłku, którzy stanowili 84,8% ogółu bezrobotnych. W porównaniu z grudniem 2013r. udział tej populacji w ogólnej liczbie bezrobotnych zwiększył się o 0,1 pkt proc.

W II półroczu 2014r. napływ bezrobotnych bez prawa do zasiłku wyniósł 2212 osób, tj. 79,9% ogółu rejestrujących, ich udział w napływie do bezrobocia zwiększył się o 0,3 pkt proc. w porównaniu z analogicznym okresem 2013 roku.

2.2. Bezrobotne kobiety

Kobiety wpisane do ewidencji urzędu pracy w grudniu 2014r. w liczbie 217, stanowiły 42,4% ogółu nowo zarejestrowanych bezrobotnych. W końcu omawianego okresu liczba zarejestrowanych kobiet wynosiła 1727, stanowiąc 55,0% ogółu zarejestrowanych bezrobotnych, tj. o 2,6 pkt proc. więcej niż w końcu grudnia 2013 roku.

Tabela 4. Bezrobocie wśród kobiet

| Gmina | Liczba bezrobotnych kobiet w końcu grudnia 2014 | W tym z prawem do zasiłku |
|---------------------------|--|----------------------------------|
| <i>Giżycko m.</i> | 814 | 106 |
| <i>Giżycko gm.</i> | 269 | 45 |
| <i>Ryn</i> | 202 | 31 |
| <i>Wydminy</i> | 184 | 17 |
| <i>Miłki</i> | 159 | 12 |
| <i>Kruklanki</i> | 99 | 10 |
| RAZEM | 1727 | 221 |

W II półroczu 2014r. zarejestrowały się 1410 kobiety, tj. 50,9% ogółu rejestrujących się. Oznacza to, że w porównaniu z analogicznym okresem 2013 roku, zwiększył się udział tej populacji bezrobotnych w ogólnej ich liczbie o 0,5 pkt proc. Ewidencję bezrobotnych w tym okresie opuściło 1159 kobiet, tj. 46,3% ogólnego odpływu z ewidencji bezrobotnych (o 0,8 pkt proc. mniej niż w II półroczu 2013 roku).

2.3. Mieszkańcy wsi /załącznik 2/

W grudniu 2014r. zarejestrowały się 247 osób zamieszkałych na wsi, tj. 48,2% ogólnego napływu bezrobotnych do rejestracji. W końcu omawianego miesiąca w ewidencji bezrobotnych znajdowało się 1509 osób zamieszkałych na wsi, które stanowiły 48,1% ogółu zarejestrowanych. W odniesieniu do stanu z końca grudnia 2013 roku- udział tej subpopulacji zwiększył się o 2,2 pkt proc.

W II półroczu 2014r. zarejestrowało się 1330 osób zamieszkałych na wsi, stanowili oni 48,0% ogólnego napływu bezrobotnych, tj. o 1,0 pkt proc. więcej niż w analogicznym okresie 2013 roku. Rejestr bezrobotnych, w omawianym okresie, opuściło 1170 osób, tj. 46,7% ogólnego odpływu z ewidencji. W porównaniu z danymi za II półrocze 2013 roku nastąpił spadek o 0,8 pkt proc.

2.4. Bezrobotni zwolnieni z przyczyn dotyczących zakładu pracy

W wyniku zwolnień z przyczyn dotyczących zakładu pracy, w grudniu 2014r. do rejestracji zgłosiło się 14 osób bezrobotnych, tj. 2,7% rejestrujących się. Na koniec omawianego miesiąca w ewidencji urzędu pozostawało 98 osób zwolnionych z przyczyn dotyczących zakładu pracy, które stanowiły 3,1% ogółu zarejestrowanych, jak w analogicznym okresie ubiegłego roku.

W II półroczu 2014r. zarejestrowało się 79 osób zwolnionych z przyczyn dotyczących zakładu pracy, tj 2,6% ogólnego napływu do bezrobocia, tj. o 0,3 pkt. proc mniej niż w końcu 2013 roku. W omawianym okresie do urzędu nie wpłynęły zapowiedzi zwolnień z przyczyn dot. zakładu pracy.

2.5. Poszukujący pracy

W grudniu 2014r. zarejestrowały się 7 osób poszukujących pracy. Na koniec omawianego okresu w rejestrach urzędu pozostawały 74 osoby poszukujące pracy (w tym 34 kobiet, tj. 46,0%), co oznacza, że ich liczba zmniejszyła się o 11,9% w porównaniu z końcem grudnia 2013 roku.

2.6. Osoby w szczególnej sytuacji na rynku pracy

Tabela 5.

| Wyszczególnienie | | Bezrobotni zarejestrowani w miesiącu sprawozdawczym | | Bezrobotni, którzy podjęli pracę w miesiącu sprawozdawczym | | Bezrobotni zarejestrowani w końcu miesiąca sprawozdawczego | | | |
|---|----|---|---------|--|---------|--|---------|-------|---------|
| | | w miesiącu sprawozdawczym | | | | w końcu mies. sprawozdawczego | | | |
| | | razem | kobiety | razem | kobiety | razem | kobiety | razem | kobiety |
| 0 | | 1 | 2 | 3 | 4 | 5 | 6 | 7 | 8 |
| Ogółem (w. 02+04) | 01 | 512 | 217 | 140 | 84 | 3140 | 1727 | 478 | 221 |
| Osoby w szczególnej sytuacji na rynku pracy (z ogółem) | | | | | | | | | |
| Osoby będące w szczególnej sytuacji na rynku pracy | | 476 | 214 | 136 | 74 | 2637 | 1457 | 330 | 147 |
| Do 25 roku życia | 02 | 111 | 46 | 39 | 23 | 536 | 312 | 24 | 8 |
| Długotrwale bezrobotne | 03 | 160 | 83 | 48 | 28 | 1541 | 913 | 2 | 0 |
| Kobiety, które nie podjęły zatrudnienia po urodzeniu dziecka | 04 | X | 12 | X | 7 | X | 361 | X | 5 |
| Powyżej 50 roku życia | 05 | 125 | 38 | 19 | 9 | 877 | 365 | 210 | 80 |
| Bez kwalifikacji zawodowych | 06 | 114 | 52 | 27 | 12 | 764 | 442 | 66 | 24 |
| Bez doświadczenia zawodowego | 15 | 99 | 50 | 57 | 32 | 714 | 459 | 0 | 0 |
| Bez wykształcenia średniego | 16 | 300 | 96 | 65 | 26 | 1861 | 886 | 275 | 101 |
| Samotnie wychowujące co najmniej jedno dziecko do 18 roku życia | 17 | 31 | 25 | 7 | 5 | 416 | 363 | 26 | 24 |
| Które po odbyciu kary pozbawienia wolności nie podjęły zatrudnienia | 18 | 14 | 1 | 0 | 0 | 83 | 6 | 1 | 0 |
| Niepełnosprawni | 19 | 49 | 19 | 14 | 6 | 308 | 151 | 34 | 18 |

2.6.1. Bezrobotni do 25 roku życia

W końcu grudnia 2014r. w ewidencji urzędu pracy pozostawało 536 osób bezrobotnych do 25 roku życia, które stanowiły 17,1% ogółu zarejestrowanych bezrobotnych (w grudniu 2013r. odpowiednio: - 750, - 20,2%). Porównując dane rok do roku, obserwujemy spadek tej grupy bezrobotnych o 28,5%. W omawianym miesiącu napływ w tej grupie bezrobotnych wyniósł 111 osób, z których po raz pierwszy zarejestrowały się 24 osoby (21,6% ogółu napływu w tej grupie bezrobotnych). W tym samym okresie z ewidencji bezrobotnych wyłączono 106 osób, w tym:

- ❑ Podjęcie pracy – 39 osób (w tym 13 bezrobotnych zatrudnienie subsydiowane, tj. 33,3%)
- ❑ Rozpoczęcie szkolenia – 22
- ❑ Rozpoczęcie stażu - 7
- ❑ Niepotwierdzenie gotowości do pracy- 35

W II półroczu 2014r. zarejestrowało się 770 osób bezrobotnych do 25 roku życia, które stanowiły 27,8% ogólnego napływu bezrobotnych (w II półroczu 2013 roku odpowiednio: - 831, -27,5%). Ewidencję urzędu opuściło 729 osób (tj. 29,1% ogólnego odpływu z bezrobocia). W porównaniu do danych z II półrocza 2013r. oznacza to wzrost o 25,7%. W omawianym półroczu pracę podjęło 251 osób, które stanowiły 34,4% ogółu wykreślonych z ewidencji do 25 roku życia.

2.6.2. Bezrobotni długotrwale

W końcu grudnia 2014r. w ewidencji urzędu pracy pozostawało 1541 osób długotrwale bezrobotnych, które stanowiły 49,1% ogółu zarejestrowanych (w grudniu 2013r. odpowiednio: - 1653, - 44,5%). Oznacza, to spadek ich liczby o 6,8% w porównaniu ze stanem na koniec analogicznego okresu ubiegłego roku. W miesiącu sprawozdawczym napływ do omawianej grupy bezrobotnych wyniósł 160 osób, które stanowiły 31,3% ogólnego napływu osób bezrobotnych w omawianym miesiącu. W tym samym okresie z ewidencji bezrobotnych wyłączono 112 osób długotrwale bezrobotnych, w tym:

- ❑ Podjęcie pracy – 48 osób (w tym 9 bezrobotnych zatrudnienie subsydiowane, tj. 18,8%)
- ❑ Rozpoczęcie szkolenia – 5
- ❑ Rozpoczęcie stażu - 1
- ❑ Niepotwierdzenie gotowości do pracy- 35

W II półroczu 2014r. zarejestrowało się 989 osób długotrwale bezrobotnych, tj. 35,7% ogólnego napływu bezrobotnych (w II półroczu 2013 roku odpowiednio: - 1145; 37,9%). Ewidencję opuściły 932 osoby z omawianej grupy bezrobotnych (tj. 37,2% ogólnego odpływu z bezrobocia). Oznacza, to wzrost o 11,5% w porównaniu z analogicznym okresem 2013 roku. Pracę podjęło 400 osób, które stanowiły 42,9% ogółu wykreślonych z ewidencji długotrwale bezrobotnych.

2.6.3. Bezrobotni powyżej 50 roku życia

W końcu omawianego miesiąca w ewidencji urzędu pracy pozostawało 877 osób w wieku powyżej 50 lat, którzy stanowili 27,9% ogółu zarejestrowanych (w grudniu 2013r. odpowiednio: - 906, - 24,4%). Oznacza to, że liczby tej populacji bezrobotnych spadła w porównaniu z końcem grudnia 2013 roku o 3,2%. Napływ do omawianej grupy bezrobotnych wyniósł 125 osób, które stanowiły 24,4% ogólnego napływu bezrobotnych do rejestracji. W tym samym okresie z ewidencji bezrobotnych wyłączono 57 osób bezrobotnych w wieku powyżej 50 lat, w tym:

- ❑ Podjęcie pracy – 19 osób (w tym 5 bezrobotnych zatrudnienie subsydiowane, tj. 26,3%)
- ❑ Rozpoczęcie szkolenia – 1
- ❑ Niepotwierdzenie gotowości do pracy- 13

W II półroczu 2014 r. zarejestrowało się 551 osób w wieku powyżej 50 roku życia, stanowiły one 19,9% napływu bezrobotnych w tym okresie (w II półroczu 2013 roku odpowiednio: - 600, -19,9%). Ewidencję urzędu opuściło 418 osób (tj. 16,7% ogólnego odpływu z bezrobocia). Oznacza, to spadek 3,2% w porównaniu z II półroczem 2013 roku. Pracę podjęło 161 osób, które stanowiły 38,5% ogółu wykreślonych z ewidencji bezrobotnych powyżej 50 roku życia.

2.6.4. Bezrobotni bez kwalifikacji zawodowych

Osoby nie posiadające kwalifikacji zawodowych na koniec grudnia 2014r. były zarejestrowane w liczbie 764, stanowiąc 24,3% ogółu zarejestrowanych (w grudniu 2013r. odpowiednio: - 738, - 19,9%). Oznacza to wzrost ich ogólnej liczby o 3,5% w porównaniu do danych z końca grudnia 2013 roku. W omawianym miesiącu zarejestrowało się 114 osób bez kwalifikacji, tj. 22,3% napływu. Ewidencję opuściło, z powodu podjęcia pracy, 27 osób z omawianej grupy bezrobotnych (tj. 19,3% ogólnej liczby podjęć pracy przez osoby bezrobotne).

W II półroczu 2014r. zarejestrowało się 605 osób bez kwalifikacji zawodowych, stanowiły one 21,8% napływu bezrobotnych w tym okresie (w II półroczu 2013r. odpowiednio: -557, - 18,4%). Ewidencję urzędu z powodu podjęcia pracy opuściło 158 osób, które stanowiły 29,8% ogółu wykreślonych z ewidencji bezrobotnych powyżej 50 roku życia.

2.6.5. Osoby niepełnosprawne

W grudniu 2014r. w urzędzie zarejestrowało się 49 osób niepełnosprawnych bezrobotnych tj. 9,6% ogólnej liczby rejestrujących się. Natomiast ewidencję opuściło z powodu podjęcia pracy 14 bezrobotnych z tej grupy (tj. 10,0% ogólnej liczby podjęć pracy przez osoby bezrobotne). Na koniec omawianego miesiąca zarejestrowanych było 308 osób niepełnosprawnych- bezrobotnych (9,8% ogólnej liczby bez-

robotnych) oraz 59 niepełnosprawnych poszukujących pracy i nie pozostających w zatrudnieniu (w końcu grudnia 2013 roku odpowiednio: -359, -63). Wśród niepełnosprawnych bezrobotnych – prawa do zasiłku nie posiadały 274 osoby, które stanowiły 89,0% tej grupy bezrobotnych.

W II półroczu 2014r. zarejestrowały się 217 osób niepełnosprawnych, które stanowiły 7,8% napływu bezrobotnych w omawianym okresie (w II półroczu 2013r. odpowiednio: - 262, - 8,7%). Ewidencję urzędu opuściło 208 niepełnosprawnych, tj. 8,3% ogółu wyłączonych z ewidencji w omawianym okresie. Z osób, które zostały wyrejestrowane - 78 podjęły pracę, tj. 37,5% ogólnego odpływu niepełnosprawnych. Zarejestrowały się również 29 osób niepełnosprawnych- poszukujących pracy.

3. AKTYWIZACJA ZAWODOWA BEZROBOTNYCH

3.1. Roboty publiczne (Tabela 6.)

| Źródła finansowania | Skierowani do robót publicznych | | Ukończyli udział w robotach publicznych | | Przerwali udział w 2014 roku | Pozostający w zatrudnieniu przy robotach publicznych na koniec miesiąca sprawozdawczego |
|---------------------|---------------------------------|--------------------|---|--------------------|------------------------------|---|
| | W miesiącu sprawozdawczym | Ogółem w 2014 roku | W miesiącu sprawozdawczym | Ogółem w 2014 roku | | |
| FP | 0 | 69 | 11 | 50 | 3 | 17 |
| Razem | 0 | 69 | 11 | 50 | 3 | 17 |

3.2. Prace interwencyjne (Tabela 7.)

| Źródła finansowania | Skierowani do prac interwencyjnych | | Ukończyli udział w pracach interwencyjnych | | Przerwali udział w 2014 roku | Pozostający w zatrudnieniu przy pracach interwencyjnych na koniec miesiąca sprawozdawczego (w tym osoby przechodzące z 2013 roku) |
|---------------------|------------------------------------|--------------------|--|--------------------|------------------------------|---|
| | W miesiącu sprawozdawczym | Ogółem w 2014 roku | W miesiącu sprawozdawczym | Ogółem w 2014 roku | | |
| FP | 17 | 98 | 28 | 102 | 17 | 57 |
| PO KL 6.1.3 | 0 | 71 | 0 | 25 | 11 | 48 |
| Razem | 17 | 169 | 28 | 127 | 28 | 105 |

3.3. Refundacja pracodawcy kosztów wyposażenia lub doposażenia stanowiska pracy /dotacje/ (Tabela 8.)

| Źródła finansowania | Ilość podpisanych umów | | Skierowani bezrobotni | |
|---------------------|---------------------------|-------------|---------------------------|-------------|
| | W miesiącu sprawozdawczym | W 2014 roku | W miesiącu sprawozdawczym | W 2014 roku |
| FP | 9 | 25 | 10 | 36 |
| PFRON | 0 | 3 | 1 | 4 |
| PO KL 6.1.3 | 7 | 29 | 11 | 42 |
| Razem | 16 | 58 | 22 | 82 |

3.4. Przyznanie jednorazowych środków na rozpoczęcie działalności gospodarczej /dotacje/ (Tabela 9.)

| Źródła finansowania | Ilość udzielonych dotacji w omawianym miesiącu | Ilość udzielonych dotacji w 2014 roku |
|---------------------|--|---------------------------------------|
| FP | 8 | 9 |
| PO KL 6.1.3 | 6 | 49 |
| Razem | 14 | 58 |

3.5. Staże (Tabela 10.)

| Źródła finansowania | Skierowani do odbycia stażu | | Ukończyli odbywanie stażu | | Przerwali udział w 2014 roku | Odbywający staż na koniec miesiąca sprawozdawczego |
|---------------------|-----------------------------|--------------------|---------------------------|--------------------|------------------------------|--|
| | W miesiącu sprawozdawczym | Ogółem w 2014 roku | W miesiącu sprawozdawczym | Ogółem w 2014 roku | | |
| FP | 1 | 88 | 9 | 64 | 9 | 58 |
| PO KL 6.1.1 | 8 | 57 | 2 | 24 | 10 | 23 |
| PO KL 6.1.3 | 2 | 208 | 33 | 183 | 25 | 0 |
| Razem | 11 | 353 | 44 | 271 | 44 | 81 |

3.6. Przygotowania zawodowe dorosłych (Tabela 11.)

| Źródła finansowania | Skierowani na przygotowanie zawodowe | | Ukończyli udział w przygotowaniu zawodowym | | Przerwali udział w 2014 roku | Kontynuujący przygotowanie zawodowe na koniec miesiąca sprawozdawczego |
|---------------------|--------------------------------------|--------------------|--|--------------------|------------------------------|--|
| | W miesiącu sprawozdawczym | Ogółem w 2014 roku | W miesiącu sprawozdawczym | Ogółem w 2014 roku | | |
| FP | 0 | 0 | 0 | 1 | 0 | 0 |
| Razem | 0 | 0 | 0 | 1 | 0 | 0 |

3.7. Szkolenia

W grudniu 2014r. zorganizowano 15 szkolenia, na które skierowano 27 bezrobotnych. Na koniec omawianego okresu szkolenia kontynuowały 3 osoby. W omawianym miesiącu z bezrobotnych, którzy w ostatnich 12 miesiącach ukończyli szkolenia – zatrudnienie uzyskało 19 osób.

(Tabela 12.)

| Źródła finansowania | Skierowani na szkolenie | | Ukończyli udział w szkoleniu | | Przerwali udział w 2014 roku | Kontynuujący przygotowanie zawodowe na koniec miesiąca sprawozdawczego |
|---------------------|---------------------------|--------------------|------------------------------|--------------------|------------------------------|--|
| | W miesiącu sprawozdawczym | Ogółem w 2014 roku | W miesiącu sprawozdawczym | Ogółem w 2014 roku | | |
| FP | 27 | 52 | 28 | 50 | 0 | 3 |
| PO KL 6.1.1 | 0 | 70 | 0 | 70 | 0 | 0 |
| PO KL 6.1.3 | 0 | 160 | 0 | 160 | 0 | 0 |
| Razem | 27 | 282 | 28 | 280 | 0 | 3 |

Tabela 13. Kierunki szkoleń rozpoczętych w miesiącu sprawozdawczym

| Kierunki szkoleń | Liczba osób |
|--|-------------|
| Sprzedaż produktów bankowych i obsługa klienta | 1 |
| Szkolenie przygotowujące do egzaminu kwalifikacyjnego dla osób zajmujących się eksploatacją urządzeń instalacji i sieci na stanowisku eksploatacji | 1 |
| Kurs prawa jazdy kat. C | 6 |
| Step by Step Color | 2 |
| Kadry i płace | 1 |
| Szkolenie przygotowujące do egzaminu kwalifikacyjnego palaczy | 1 |
| Kurs prawa jazdy kat. D | 1 |
| Pozyskanie środków z funduszy europejskich | 1 |
| Szkolenie okresowe kierowców | 1 |
| Kwalifikacja wstępna przyśpieszona | 5 |
| Technolog robót wykończeniowych w budownictwie | 1 |
| Spawanie blach i rur spoinami pachwinowymi | 2 |
| Kierowca wózków jezdniowych z napędem silnikowym | 1 |
| Prace pod napięciem w sieciach do 1 KV- kurs dla elektryków | 2 |
| Fakturowanie z rozszerzonym Excel | 1 |
| Razem | 27 |

3.8. Prace społecznie użyteczne (Tabela 14.)

| Źródła finansowania | Skierowani do PSU | | Ukończyli udział | | Przerwali udział w 2014 roku | Kontynuujący zatrudnienie na koniec miesiąca sprawozdawczego |
|---------------------|---------------------------|--------------------|---------------------------|--------------------|------------------------------|--|
| | W miesiącu sprawozdawczym | Ogółem w 2014 roku | W miesiącu sprawozdawczym | Ogółem w 2014 roku | | |
| FP | 0 | 71 | 48 | 52 | 19 | 0 |
| Razem | 0 | 71 | 48 | 52 | 19 | 0 |

3.9. Aktywizacja osób bezrobotnych w 2014 roku przy udziale środków Europejskiego Funduszu Społecznego w ramach Programu Operacyjnego Kapitał Ludzki (PO KL 2007-2013)

3.9.1 Poddziałanie 6.1.3 „Praca- najlepszy wybór” – realizowany od stycznia 2008 roku.

Celem projektu jest poprawa zdolności do zatrudnienia oraz podnoszenie poziomu aktywności zawodowej osób bezrobotnych z powiatu giżyckiego. W projekcie oferujemy poradnictwo zawodowe i pośrednictwo pracy, szkolenia, staże, przygotowanie zawodowe w miejscu pracy, prace interwencyjne oraz dotacje na rozpoczęcie działalności gospodarczej.

(Tabela 15.)

| W miesiącu sprawozdawczym | Forma wsparcia | Skierowani bezrobotni (ogółem) | Wybrane kategorie bezrobotnych w szczególnej sytuacji na rynku pracy (z kolumny ogółem) | | | |
|---------------------------|---------------------------------------|--------------------------------|---|------------------------|-----------------------|-----------------|
| | | | Do 25 roku życia | Długotrwale bezrobotne | Powyżej 50 roku życia | Niepełnosprawni |
| W miesiącu sprawozdawczym | Szkolenia | 0 | 0 | 0 | 0 | 0 |
| | Staż | 2 | 2 | 0 | 0 | 0 |
| | Prace interwencyjne | 0 | 0 | 0 | 0 | 0 |
| | Dotacje | 6 | 1 | 1 | 0 | 0 |
| | Refundowane miejsce pracy | 11 | 3 | 1 | 0 | 0 |
| | RAZEM | 19 | 6 | 2 | 0 | 0 |
| | Stan w końcu miesiąca sprawozdawczego | Szkolenia | 0 | 0 | 0 | 0 |
| Staż | | 0 | 0 | 0 | 0 | 0 |
| Prace interwencyjne | | 48 | 8 | 11 | 8 | 0 |
| Dotacje | | 49 | 7 | 10 | 6 | 0 |
| Refundowane miejsce pracy | | 42 | 8 | 9 | 4 | 0 |
| RAZEM | | 139 | 23 | 30 | 18 | 0 |

3.9.2 Poddziałanie 6.1.1 „My Młodzi – Nam praca nie zaszkodzi” – realizowany od września 2013 roku.

Celem projektu jest zwiększenie szans na zatrudnienie poprzez podniesienie kwalifikacji zawodowych oraz zdobycie doświadczenia zawodowego w grupie 70 osób bezrobotnych w wieku 18-30 lat zamieszkujących teren powiatu giżyckiego i uzyskanie zatrudnienia przez co najmniej 40% spośród tych osób do końca III.2015r. Projekt zakłada wsparcie osób w szczególnej sytuacji na rynku pracy, tj.: długotrwale bezrobotnych (14 os.), osób z terenów wiejskich (35 os.), osób w wieku 18 – 24 lata (32 os.).

| W miesiącu sprawozdawczym | Forma wsparcia /te same osoby uczestniczą w każdej z form/ | Skierowani bezrobotni (ogółem) | Wybrane kategorie bezrobotnych w szczególnej sytuacji na rynku pracy (z kolumny ogółem) | | | |
|---------------------------------------|--|-----------------------------------|--|------------------------|-----------------------|-----------------|
| | | | Do 25 roku życia | Długotrwale bezrobotne | Powyżej 50 roku życia | Niepełnosprawni |
| W miesiącu sprawozdawczym | Poradnictwo zawodowe | 0 | 0 | 0 | 0 | 0 |
| | Warsztaty aktywnego poszukiwania pracy | 0 | 0 | 0 | 0 | 0 |
| | Szkolenia | 0 | 0 | 0 | 0 | 0 |
| | Staże | 8 | 6 | 2 | 0 | 0 |
| Stan w końcu miesiąca sprawozdawczego | Poradnictwo zawodowe | 0 | 0 | 0 | 0 | 0 |
| | Warsztaty aktywnego poszukiwania pracy | 0 | 0 | 0 | 0 | 0 |
| | Szkolenia | 0 | 0 | 0 | 0 | 0 |
| | Staże | 23 | 15 | 8 | 0 | 0 |

4. Pośrednictwo pracy

4.1. Oferty pracy²

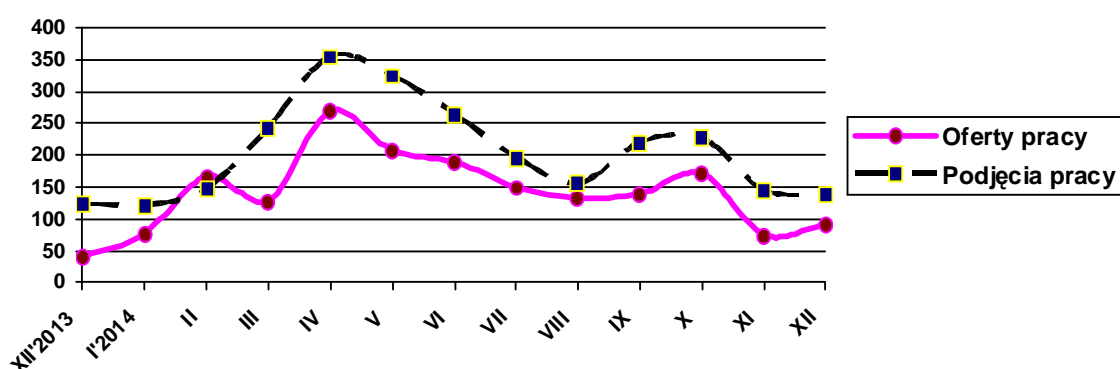
W omawianym miesiącu w urzędzie pracy zgłoszono i pozyskano 92 wolne miejsca pracy i miejsca aktywizacji zawodowej (w tym 28 oferty pracy niesubsydiowanej, tj. 30,4% ogólnej liczby ofert), co w porównaniu z analogicznym okresem 2013 roku oznacza wzrost o 51 miejsc pracy. Z sektora prywatnego pochodziło 86 ofert, tj. 93,5% ogólnej ich liczby. W omawianym miesiącu na jedną ofertę pracy przypadało ok. 34 bezrobotnych. Przyjęcia propozycji odpowied-

niej pracy lub innej formy pomocy bez uzasadnionej przyczyny – odmówiła 1 osoba bezrobotna. Gotowości do podjęcia pracy nie potwierdziło 109 bezrobotnych, w tym 49 kobiety (tj. 45,0%).

Tabela 17. Napływ ofert pracy w poszczególnych miesiącach, a podjęcia pracy przez bezrobotnych

| Wyszczególnienie | Napływ ofert pracy | Podjęcia pracy przez bezrobotnych |
|------------------|--------------------|-----------------------------------|
| Grudzień 2013 | 41 | 124 |
| Styczeń 2014 | 77 | 122 |
| Luty | 167 | 147 |
| Marzec | 128 | 244 |
| Kwiecień | 270 | 355 |
| Maj | 207 | 325 |
| Czerwiec | 190 | 265 |
| Lipiec | 150 | 197 |
| Sierpień | 133 | 156 |
| Wrzesień | 139 | 220 |
| Październik | 171 | 227 |
| Listopad | 75 | 145 |
| Grudzień | 92 | 140 |

Wykres 3. Napływ ofert pracy a podjęcia pracy



W grudniu 2014r. pośrednicy pracy odwiedzili 25 pracodawców z terenu powiatu giżyckiego. Ponadto, pozyskali 37 nowych podmiotów gospodarczych do współpracy.

W II półroczu 2014r. w urzędzie pracy zgłoszono i pozyskano 760 ofert pracy (w tym 459 miejsc pracy niesubsydiowanej, tj. 60,4% ogółu ofert), co w porównaniu z analogicznym okresem 2013 roku – oznacza wzrost o 29,7%. Z sektora publicznego zgłoszono 88 wolnych miejsc pracy, co stanowiło 11,6% ogółu ofert pozostających w dyspozycji urzędu (w analogicznym okresie 2013 roku odpowiednio: -90; -15,4%). Najliczniej poszukiwani byli pracownicy w zawodach: Robotnik budowlany- 92 (12,1% ogólnej liczby ofert pracy), Sprzedawca- 41

² Oferty pracy są to zgłoszone przez pracodawców oraz pozyskane przez PUP wolne miejsca zatrudnienia lub innej pracy zarobkowej oraz miejsca aktywizacji zawodowej (m. in. stażu, przygotowania zawodowego dorosłych, prac społecznie użytecznych).

(5,4%), Monter instalacji i urządzeń telekomunikacyjnych (telemonter) – 32 (4,2%), Zbieracz owoców, ziół i innych roślin -31 (4,1%) oraz Robotnik gospodarczy- 24 (3,2%).

W omawianym półroczu pośrednicy skontaktowali się osobiście z 149 pracodawcami. Ponadto, podjęto współpracę z 94 nowymi podmiotami gospodarczymi z terenu powiatu giżyckiego.

4.2 Indywidualny Plan Działania (IPD)

W grudniu 2014 roku objęto Indywidualnym Planem Działania 514 osób bezrobotnych, w tym 270 kobiet. W II półroczu objęto IPD 3053 bezrobotnych, w tym 1681 kobiet. Na koniec omawianego miesiąca IPD realizowały 2983, w tym 1685 kobiet.

Załącznik 1

BEZROBOTNI WEDŁUG CZASU POZOSTAWANIA BEZ PRACY, WIEKU, POZIOMU WYKSZTAŁCENIA I STAŻU PRACY**1. Bezrobotni ogółem**

| Wyszczególnienie | | | Liczba bezrobotnych razem | z tego według czasu pozostawania bez pracy w miesiącach | | | | | | Liczba bezrobotnych kobiet razem | z tego według czasu pozostawania bez pracy w miesiącach | | | | | | Bezrobotni w okresie do 12 miesięcy od dnia ukończenia nauki razem | Liczba poszukujących pracy | |
|--|-------------------------------|-------------|---------------------------|---|-----|-----|------|-------|-------------|----------------------------------|---|-----|-----|------|-------|---------|--|----------------------------|---------|
| | | | | do 1 | 1-3 | 3-6 | 6-12 | 12-24 | pow. 24 | | do 1 | 1-3 | 3-6 | 6-12 | 12-24 | pow. 24 | | razem | kobiety |
| 0 | | | 1 | 2 | 3 | 4 | 5 | 6 | 7 | 8 | 9 | 10 | 11 | 12 | 13 | 14 | 15 | 16 | 17 |
| Czas pozostawania bez pracy w miesiącach | do 1 | 01 | 423 | 423 | X | X | X | X | X | 168 | 168 | X | X | X | X | X | 24 | 3 | 1 |
| | 1-3 | 02 | 838 | X | 838 | X | X | X | X | 445 | X | 445 | X | X | X | X | 47 | 14 | 6 |
| | 3-6 | 03 | 509 | X | X | 509 | X | X | X | 327 | X | X | 327 | X | X | X | 48 | 8 | 5 |
| | 6-12 | 04 | 474 | X | X | X | 474 | X | X | 265 | X | X | X | 265 | X | X | 11 | 9 | 4 |
| | 12-24 | 05 | 488 | X | X | X | X | 488 | X | 274 | X | X | X | X | 274 | X | X | 10 | 7 |
| | pow. 24 | 06 | 408 | X | X | X | X | X | 408 | 248 | X | X | X | X | X | 248 | X | 30 | 11 |
| Wiek | 18-24 | 07 | 536 | 77 | 177 | 113 | 71 | 61 | 37 | 312 | 28 | 89 | 71 | 48 | 46 | 30 | 115 | 7 | 0 |
| | 25-34 | 08 | 849 | 112 | 252 | 152 | 124 | 126 | 83 | 548 | 58 | 145 | 113 | 77 | 90 | 65 | 12 | 15 | 8 |
| | 35-44 | 09 | 606 | 100 | 158 | 78 | 95 | 97 | 78 | 337 | 38 | 86 | 56 | 54 | 53 | 50 | 1 | 18 | 13 |
| | 45-54 | 10 | 607 | 78 | 136 | 91 | 95 | 102 | 105 | 334 | 28 | 85 | 61 | 52 | 47 | 61 | 1 | 19 | 8 |
| | 55-59 | 11 | 412 | 43 | 93 | 60 | 63 | 78 | 75 | 188 | 16 | 39 | 26 | 33 | 35 | 39 | 1 | 11 | 4 |
| | 60-64 lata | 12 | 130 | 13 | 22 | 15 | 26 | 24 | 30 | 8 | 0 | 1 | 0 | 1 | 3 | 3 | 0 | 4 | 1 |
| Wykształcenie | wyższe | 13 | 303 | 39 | 103 | 63 | 41 | 37 | 20 | 207 | 28 | 66 | 49 | 29 | 23 | 12 | 32 | 10 | 6 |
| | policealne i średnie zawodowe | 14 | 703 | 96 | 202 | 125 | 110 | 96 | 74 | 449 | 42 | 128 | 85 | 73 | 69 | 52 | 53 | 13 | 8 |
| | średnie ogólnokształcące | 15 | 273 | 30 | 86 | 47 | 38 | 37 | 35 | 185 | 14 | 52 | 35 | 24 | 33 | 27 | 28 | 14 | 8 |
| | zasadnicze zawodowe | 16 | 843 | 118 | 211 | 124 | 126 | 138 | 126 | 431 | 41 | 101 | 84 | 71 | 66 | 68 | 14 | 21 | 4 |
| | gimnazjalne i poniżej | 17 | 1018 | 140 | 236 | 150 | 159 | 180 | 153 | 455 | 43 | 98 | 74 | 68 | 83 | 89 | 3 | 16 | 8 |
| Staż pracy ogółem | do 1 roku | 18 | 643 | 86 | 180 | 103 | 76 | 102 | 87 | 397 | 41 | 106 | 79 | 46 | 68 | 57 | 30 | 10 | 4 |
| | 1-5 | 19 | 699 | 108 | 206 | 116 | 93 | 97 | 79 | 398 | 47 | 109 | 83 | 50 | 59 | 50 | 16 | 11 | 9 |
| | 5-10 | 20 | 448 | 64 | 125 | 63 | 75 | 59 | 62 | 252 | 29 | 74 | 35 | 45 | 30 | 39 | 0 | 7 | 4 |
| | 10-20 | 21 | 438 | 65 | 113 | 55 | 75 | 76 | 54 | 219 | 22 | 56 | 36 | 44 | 32 | 29 | 1 | 6 | 5 |
| | 20-30 | 22 | 331 | 42 | 93 | 52 | 62 | 47 | 35 | 127 | 11 | 39 | 24 | 24 | 16 | 13 | 1 | 5 | 3 |
| | 30 lat i więcej | 23 | 110 | 15 | 22 | 22 | 18 | 19 | 14 | 21 | 2 | 5 | 5 | 3 | 5 | 1 | 0 | 1 | 0 |
| | bez stażu | 24 | 480 | 43 | 99 | 98 | 75 | 88 | 77 | 313 | 16 | 56 | 65 | 53 | 64 | 59 | 82 | 34 | 9 |
| Ogółem | 25 | 3140 | 423 | 838 | 509 | 474 | 488 | 408 | 1727 | 168 | 445 | 327 | 265 | 274 | 248 | 130 | 74 | 34 | |

2. Bezrobotni będący w szczególnej sytuacji na rynku pracy

2.1. Ogółem

| Wyszczególnienie | | | Liczba bezrobotnych będących w szczególnej sytuacji na rynku pracy razem | z rubryki 1 | | | | | | | | | |
|--|-------------------------------|-------------|--|------------------|-------------|--------------------|-----------------------------|------------------------------|-----------------------------|---|--|-----------------|--|
| | | | | do 25 roku życia | długotrwale | pow. 50 roku życia | bez kwalifikacji zawodowych | bez doświadczenia zawodowego | bez wykształcenia średniego | samotnie wychowujący co najmniej jedno dziecko do 18 roku życia | którzy po odbyciu kary pozbawienia wolności nie podjęli zatrudnienia | niepełnosprawni | po zakończeniu realizacji kontraktu socjalnego |
| 0 | | | 1 | 2 | 3 | 4 | 5 | 6 | 7 | 8 | 9 | 10 | 11 |
| Czas pozostawania bez pracy w miesiącach | do 1 | 26 | 317 | 77 | 83 | 101 | 96 | 68 | 258 | 25 | 13 | 34 | 1 |
| | 1–3 | 27 | 627 | 177 | 218 | 181 | 176 | 183 | 447 | 107 | 20 | 44 | 2 |
| | 3–6 | 28 | 420 | 113 | 170 | 132 | 129 | 139 | 274 | 54 | 7 | 40 | 2 |
| | 6–12 | 29 | 381 | 71 | 186 | 140 | 122 | 105 | 285 | 74 | 15 | 56 | 0 |
| | 12–24 | 30 | 488 | 61 | 487 | 161 | 124 | 120 | 318 | 68 | 20 | 70 | 2 |
| | pow. 24 | 31 | 404 | 37 | 397 | 162 | 117 | 99 | 279 | 88 | 8 | 64 | 1 |
| Wiek | 18–24 | 32 | 536 | 536 | 190 | X | 177 | 332 | 248 | 70 | 4 | 8 | 2 |
| | 25–34 | 33 | 701 | X | 380 | X | 184 | 249 | 371 | 177 | 22 | 46 | 2 |
| | 35–44 | 34 | 351 | X | 315 | X | 153 | 71 | 406 | 120 | 22 | 50 | 1 |
| | 45–54 | 35 | 507 | X | 342 | X | 132 | 38 | 442 | 36 | 20 | 101 | 3 |
| | 55–59 | 36 | 412 | X | 239 | X | 93 | 20 | 301 | 13 | 9 | 85 | 0 |
| | 60–64 lata | 37 | 130 | X | 75 | X | 25 | 4 | 93 | 0 | 6 | 18 | 0 |
| Wykształcenie | wyższe | 38 | 248 | 34 | 106 | 24 | X | 79 | X | 21 | 0 | 11 | 1 |
| | policealne i średnie zawodowe | 39 | 604 | 170 | 307 | 196 | 16 | 179 | X | 76 | 2 | 57 | 0 |
| | średnie ogólnokształcące | 40 | 236 | 84 | 127 | 22 | 126 | 102 | X | 29 | 1 | 22 | 0 |
| | zasadnicze zawodowe | 41 | 695 | 113 | 444 | 303 | 26 | 101 | 843 | 99 | 26 | 101 | 1 |
| | gimnazjalne i poniżej | 42 | 854 | 135 | 557 | 332 | 596 | 253 | 1018 | 191 | 54 | 117 | 6 |
| Staż pracy ogółem | do 1 roku | 43 | 577 | 167 | 370 | 87 | 202 | 258 | 347 | 106 | 29 | 46 | 3 |
| | 1–5 | 44 | 569 | 119 | 315 | 59 | 155 | X | 401 | 126 | 17 | 43 | 1 |
| | 5–10 | 45 | 302 | 4 | 212 | 80 | 79 | X | 264 | 72 | 9 | 43 | 2 |
| | 10–20 | 46 | 321 | X | 219 | 217 | 77 | X | 302 | 21 | 4 | 62 | 0 |
| | 20–30 | 47 | 302 | X | 142 | 285 | 43 | X | 229 | 6 | 2 | 59 | 0 |
| | 30 lat i więcej | 48 | 110 | X | 40 | 110 | 14 | X | 68 | 1 | 0 | 15 | 0 |
| | bez stażu | 49 | 456 | 246 | 243 | 39 | 194 | 456 | 250 | 84 | 22 | 40 | 2 |
| Ogółem | 50 | 2637 | 536 | 1541 | 877 | 764 | 714 | 1861 | 416 | 83 | 308 | 8 | |

2.2. Kobiety

| Wyszczególnienie | | | Liczba bezrobotnych kobiet będących w szczególnej sytuacji na rynku pracy razem | z rubryki 1 | | | | | | | | | | |
|--|-------------------------------|-------------|---|------------------|-------------|--------------------|-----------------------------|------------------------------|-----------------------------|---|---|-----------------|---|--|
| | | | | do 25 roku życia | długotrwale | pow. 50 roku życia | bez kwalifikacji zawodowych | bez doświadczenia zawodowego | bez wykształcenia średniego | samotnie wychowujące co najmniej jedno dziecko do 18 roku życia | które po odbyciu kary pozbawienia wolności nie podjęły zatrudnienia | niepełnosprawne | które nie podjęły zatrudnienia po urodzeniu dziecka | po zakończeniu realizacji kontraktu socjalnego |
| 0 | | | 1 | 2 | 3 | 4 | 5 | 6 | 7 | 8 | 9 | 10 | 11 | 12 |
| Czas pozostawania bez pracy w miesiącach | do 1 | 51 | 129 | 28 | 42 | 26 | 45 | 29 | 84 | 19 | 1 | 14 | 8 | 1 |
| | 1–3 | 52 | 329 | 89 | 124 | 73 | 96 | 103 | 199 | 93 | 1 | 21 | 59 | 1 |
| | 3–6 | 53 | 269 | 71 | 116 | 61 | 74 | 98 | 158 | 50 | 1 | 20 | 47 | 2 |
| | 6–12 | 54 | 210 | 48 | 112 | 65 | 68 | 70 | 139 | 61 | 1 | 24 | 66 | 0 |
| | 12–24 | 55 | 274 | 46 | 274 | 68 | 80 | 87 | 149 | 56 | 1 | 37 | 81 | 0 |
| | pow. 24 | 56 | 246 | 30 | 245 | 72 | 79 | 72 | 157 | 84 | 1 | 35 | 100 | 1 |
| Wiek | 18–24 | 57 | 312 | 312 | 139 | X | 115 | 207 | 137 | 62 | 0 | 6 | 70 | 0 |
| | 25–34 | 58 | 468 | X | 273 | X | 117 | 168 | 207 | 164 | 2 | 24 | 149 | 2 |
| | 35–44 | 59 | 212 | X | 193 | X | 80 | 48 | 199 | 99 | 2 | 23 | 92 | 1 |
| | 45–54 | 60 | 269 | X | 190 | X | 83 | 22 | 216 | 28 | 0 | 52 | 37 | 2 |
| | 55–59 | 61 | 188 | X | 112 | X | 44 | 12 | 121 | 10 | 2 | 45 | 12 | 0 |
| | 60 lat i więcej | 62 | 8 | X | 6 | X | 3 | 2 | 6 | 0 | 0 | 1 | 1 | 0 |
| Wykształcenie | wyższe | 63 | 168 | 27 | 67 | 8 | X | 56 | X | 20 | 0 | 8 | 14 | 0 |
| | policealne i średnie zawodowe | 64 | 378 | 98 | 216 | 108 | 9 | 115 | X | 73 | 0 | 27 | 50 | 0 |
| | średnie ogólnokształcące | 65 | 162 | 50 | 101 | 19 | 93 | 66 | X | 28 | 0 | 16 | 40 | 0 |
| | zasadnicze zawodowe | 66 | 355 | 65 | 234 | 114 | 17 | 67 | 431 | 89 | 3 | 50 | 91 | 1 |
| | gimnazjalne i poniżej | 67 | 394 | 72 | 295 | 116 | 323 | 155 | 455 | 153 | 3 | 50 | 166 | 4 |
| Staż pracy ogółem | do 1 roku | 68 | 366 | 101 | 254 | 41 | 128 | 160 | 198 | 97 | 2 | 27 | 118 | 3 |
| | 1–5 | 69 | 321 | 56 | 189 | 28 | 88 | X | 201 | 108 | 1 | 24 | 73 | 0 |
| | 5–10 | 70 | 176 | 0 | 120 | 48 | 36 | X | 117 | 56 | 1 | 16 | 21 | 1 |
| | 10–20 | 71 | 159 | X | 113 | 103 | 37 | X | 122 | 18 | 0 | 33 | 7 | 0 |
| | 20–30 | 72 | 115 | X | 46 | 104 | 17 | X | 71 | 4 | 0 | 25 | 1 | 0 |
| | 30 lat i więcej | 73 | 21 | X | 7 | 21 | 0 | X | 8 | 0 | 0 | 4 | 0 | 0 |
| | bez stażu | 74 | 299 | 155 | 184 | 20 | 136 | 299 | 169 | 80 | 2 | 22 | 141 | 1 |
| Ogółem | 75 | 1457 | 312 | 913 | 365 | 442 | 459 | 886 | 353 | 6 | 151 | 361 | 5 | |

Załącznik 2

BEZROBOTNI ZAMIESZKALI NA WSI WEDŁUG CZASU POZOSTAWANIA BEZ PRACY, WIEKU, POZIOMU WYKSZTAŁCENIA I STAŻU PRACY**1. Bezrobotni ogółem**

| Wyszczególnienie | | | Liczba bezrobotnych razem | z tego według czasu pozostawania bez pracy w miesiącach | | | | | | Liczba bezrobotnych kobiet razem | z tego według czasu pozostawania bez pracy w miesiącach | | | | | | Bezrobotni w okresie do 12 miesięcy od dnia ukończenia nauki razem | Liczba poszukujących pracy | |
|--|-------------------------------|-------------|---------------------------|---|-----|-----|------|-------|------------|----------------------------------|---|-----|-----|------|-------|---------|--|----------------------------|---------|
| | | | | do 1 | 1-3 | 3-6 | 6-12 | 12-24 | pow. 24 | | do 1 | 1-3 | 3-6 | 6-12 | 12-24 | pow. 24 | | razem | kobiety |
| 0 | | | 1 | 2 | 3 | 4 | 5 | 6 | 7 | 8 | 9 | 10 | 11 | 12 | 13 | 14 | 15 | 16 | 17 |
| Czas pozostawania bez pracy w miesiącach | do 1 | 01 | 204 | 204 | X | X | X | X | X | 78 | 78 | X | X | X | X | X | 14 | 1 | 0 |
| | 1-3 | 02 | 395 | X | 395 | X | X | X | X | 220 | X | 220 | X | X | X | X | 27 | 2 | 1 |
| | 3-6 | 03 | 251 | X | X | 251 | X | X | X | 160 | X | X | 160 | X | X | X | 31 | 1 | 0 |
| | 6-12 | 04 | 229 | X | X | X | 229 | X | X | 127 | X | X | X | 127 | X | X | 4 | 0 | 0 |
| | 12-24 | 05 | 244 | X | X | X | X | 244 | X | 139 | X | X | X | X | 139 | X | X | 6 | 4 |
| | pow. 24 | 06 | 186 | X | X | X | X | X | 186 | 115 | X | X | X | X | X | 115 | X | 10 | 3 |
| Wiek | 18-24 | 07 | 329 | 45 | 101 | 70 | 42 | 46 | 25 | 201 | 15 | 54 | 46 | 28 | 39 | 19 | 71 | 4 | 0 |
| | 25-34 | 08 | 406 | 45 | 123 | 78 | 57 | 61 | 42 | 270 | 23 | 74 | 56 | 38 | 43 | 36 | 4 | 6 | 3 |
| | 35-44 | 09 | 295 | 50 | 74 | 34 | 56 | 47 | 34 | 160 | 18 | 42 | 23 | 32 | 24 | 21 | 1 | 1 | 1 |
| | 45-54 | 10 | 268 | 36 | 53 | 43 | 41 | 49 | 46 | 142 | 15 | 33 | 27 | 21 | 20 | 26 | 0 | 6 | 3 |
| | 55-59 | 11 | 158 | 21 | 36 | 21 | 22 | 29 | 29 | 63 | 7 | 16 | 8 | 8 | 12 | 12 | 0 | 2 | 1 |
| | 60-64 lata | 12 | 53 | 7 | 8 | 5 | 11 | 12 | 10 | 3 | 0 | 1 | 0 | 0 | 1 | 1 | 0 | 1 | 0 |
| Wykształcenie | wyższe | 13 | 93 | 9 | 37 | 23 | 12 | 6 | 6 | 71 | 8 | 25 | 21 | 9 | 4 | 4 | 13 | 1 | 1 |
| | policealne i średnie zawodowe | 14 | 326 | 43 | 97 | 61 | 50 | 47 | 28 | 222 | 21 | 64 | 45 | 32 | 36 | 24 | 41 | 4 | 1 |
| | średnie ogólnokształcące | 15 | 115 | 14 | 40 | 22 | 17 | 15 | 7 | 79 | 5 | 24 | 16 | 14 | 14 | 6 | 14 | 3 | 1 |
| | zasadnicze zawodowe | 16 | 388 | 55 | 93 | 54 | 63 | 65 | 58 | 212 | 18 | 56 | 34 | 37 | 36 | 31 | 8 | 3 | 1 |
| | gimnazjalne i poniżej | 17 | 587 | 83 | 128 | 91 | 87 | 111 | 87 | 255 | 26 | 51 | 44 | 35 | 49 | 50 | 0 | 9 | 4 |
| Staż pracy ogółem | do 1 roku | 18 | 305 | 39 | 97 | 49 | 35 | 46 | 39 | 198 | 22 | 58 | 40 | 21 | 30 | 27 | 16 | 3 | 1 |
| | 1-5 | 19 | 357 | 49 | 101 | 63 | 51 | 59 | 34 | 197 | 18 | 55 | 39 | 27 | 36 | 22 | 6 | 2 | 2 |
| | 5-10 | 20 | 209 | 28 | 58 | 28 | 36 | 28 | 31 | 115 | 12 | 39 | 13 | 23 | 12 | 16 | 0 | 0 | 0 |
| | 10-20 | 21 | 190 | 35 | 43 | 22 | 31 | 39 | 20 | 76 | 11 | 16 | 13 | 15 | 14 | 7 | 0 | 3 | 2 |
| | 20-30 | 22 | 120 | 17 | 33 | 19 | 26 | 16 | 9 | 40 | 5 | 15 | 8 | 6 | 3 | 3 | 0 | 0 | 0 |
| | 30 lat i więcej | 23 | 33 | 7 | 5 | 8 | 4 | 5 | 4 | 4 | 0 | 1 | 2 | 0 | 1 | 0 | 0 | 0 | 0 |
| | bez stażu | 24 | 295 | 29 | 58 | 62 | 46 | 51 | 49 | 209 | 10 | 36 | 45 | 35 | 43 | 40 | 54 | 12 | 3 |
| Ogółem | 25 | 1509 | 204 | 395 | 251 | 229 | 244 | 186 | 839 | 78 | 220 | 160 | 127 | 139 | 115 | 76 | 20 | 8 | |

2. Bezrobotni będący w szczególnej sytuacji na rynku pracy

2.1. Ogółem

| Wyszczególnienie | | | Liczba bezrobotnych będących w szczególnej sytuacji na rynku pracy razem | z rubryki 1 | | | | | | | | | |
|--|-------------------------------|-------------|--|------------------|-------------|--------------------|-----------------------------|------------------------------|-----------------------------|---|--|-----------------|--|
| | | | | do 25 roku życia | długotrwale | pow. 50 roku życia | bez kwalifikacji zawodowych | bez doświadczenia zawodowego | bez wykształcenia średniego | samotnie wychowujący co najmniej jedno dziecko do 18 roku życia | którzy po odbyciu kary pozbawienia wolności nie podjęli zatrudnienia | niepełnosprawni | po zakończeniu realizacji kontraktu socjalnego |
| 0 | | | 1 | 2 | 3 | 4 | 5 | 6 | 7 | 8 | 9 | 10 | 11 |
| Czas pozostawania bez pracy w miesiącach | do 1 | 26 | 156 | 45 | 38 | 45 | 61 | 43 | 138 | 11 | 4 | 12 | 1 |
| | 1–3 | 27 | 293 | 101 | 90 | 70 | 95 | 111 | 221 | 43 | 10 | 17 | 1 |
| | 3–6 | 28 | 212 | 70 | 76 | 52 | 79 | 83 | 145 | 24 | 3 | 16 | 1 |
| | 6–12 | 29 | 183 | 42 | 92 | 58 | 70 | 57 | 150 | 30 | 5 | 21 | 0 |
| | 12–24 | 30 | 244 | 46 | 244 | 63 | 78 | 67 | 176 | 40 | 7 | 29 | 0 |
| | pow. 24 | 31 | 183 | 25 | 181 | 64 | 60 | 58 | 145 | 44 | 1 | 26 | 0 |
| Wiek | 18–24 | 32 | 329 | 329 | 128 | X | 107 | 218 | 149 | 37 | 3 | 5 | 0 |
| | 25–34 | 33 | 339 | X | 178 | X | 109 | 130 | 212 | 80 | 7 | 20 | 1 |
| | 35–44 | 34 | 172 | X | 151 | X | 92 | 35 | 223 | 56 | 4 | 23 | 0 |
| | 45–54 | 35 | 220 | X | 147 | X | 76 | 23 | 222 | 14 | 8 | 40 | 2 |
| | 55–59 | 36 | 158 | X | 85 | X | 48 | 13 | 125 | 5 | 4 | 29 | 0 |
| 60–64 lat i więcej | 37 | 53 | X | 32 | X | 11 | 0 | 44 | 0 | 4 | 4 | 0 | |
| Wykształcenie | wyższe | 38 | 79 | 14 | 24 | 1 | 0 | 34 | X | 8 | 0 | 4 | 0 |
| | policealne i średnie zawodowe | 39 | 285 | 116 | 132 | 66 | 5 | 119 | X | 36 | 0 | 16 | 0 |
| | średnie ogólnokształcące | 40 | 105 | 50 | 49 | 2 | 60 | 55 | X | 8 | 1 | 5 | 0 |
| | zasadnicze zawodowe | 41 | 318 | 64 | 204 | 107 | 16 | 54 | 388 | 38 | 5 | 40 | 0 |
| | gimnazjalne i poniżej | 42 | 484 | 85 | 312 | 176 | 362 | 157 | 587 | 102 | 24 | 56 | 3 |
| Staż pracy ogółem | do 1 roku | 43 | 276 | 95 | 173 | 43 | 99 | 137 | 170 | 36 | 6 | 18 | 2 |
| | 1–5 | 44 | 297 | 67 | 160 | 30 | 99 | X | 234 | 60 | 7 | 23 | 0 |
| | 5–10 | 45 | 141 | 3 | 95 | 34 | 42 | X | 150 | 33 | 4 | 12 | 0 |
| | 10–20 | 46 | 132 | X | 88 | 91 | 51 | X | 147 | 6 | 3 | 25 | 0 |
| | 20–30 | 47 | 110 | X | 43 | 101 | 19 | X | 93 | 1 | 2 | 17 | 0 |
| | 30 lat i więcej | 48 | 33 | X | 12 | 33 | 6 | X | 22 | 1 | 0 | 4 | 0 |
| | bez stażu | 49 | 282 | 164 | 150 | 20 | 127 | 282 | 159 | 55 | 8 | 22 | 1 |
| Ogółem | 50 | 1271 | 329 | 721 | 352 | 443 | 419 | 975 | 192 | 30 | 121 | 3 | |

2.2. Kobiety

| Wyszczególnienie | | | Liczba bezrobotnych kobiet będących w szczególnej sytuacji na rynku pracy razem | z rubryki 1 | | | | | | | | | | |
|--|-------------------------------|------------|---|------------------|-------------|--------------------|-----------------------------|------------------------------|-----------------------------|---|---|-----------------|---|--|
| | | | | do 25 roku życia | długotrwale | pow. 50 roku życia | bez kwalifikacji zawodowych | bez doświadczenia zawodowego | bez wykształcenia średniego | samotnie wychowujące co najmniej jedno dziecko do 18 roku życia | które po odbyciu kary pozbawienia wolności nie podjęły zatrudnienia | niepełnosprawne | które nie podjęły zatrudnienia po urodzeniu dziecka | po zakończeniu realizacji kontraktu socjalnego |
| 0 | | | 1 | 2 | 3 | 4 | 5 | 6 | 7 | 8 | 9 | 10 | 11 | 12 |
| Czas pozostawania bez pracy w miesiącach | do 1 | 51 | 62 | 15 | 21 | 12 | 30 | 16 | 44 | 8 | 0 | 4 | 4 | 1 |
| | 1–3 | 52 | 162 | 54 | 50 | 28 | 50 | 67 | 107 | 37 | 0 | 8 | 30 | 1 |
| | 3–6 | 53 | 138 | 46 | 53 | 22 | 43 | 64 | 78 | 21 | 1 | 7 | 25 | 1 |
| | 6–12 | 54 | 102 | 28 | 53 | 22 | 39 | 41 | 72 | 23 | 0 | 6 | 34 | 0 |
| | 12–24 | 55 | 139 | 39 | 139 | 23 | 48 | 54 | 85 | 33 | 0 | 12 | 46 | 0 |
| | pow. 24 | 56 | 113 | 19 | 113 | 27 | 38 | 47 | 81 | 42 | 0 | 13 | 51 | 0 |
| Wiek | 18–24 | 57 | 201 | 201 | 98 | X | 72 | 143 | 90 | 33 | 0 | 5 | 37 | 0 |
| | 25–34 | 58 | 235 | X | 129 | X | 70 | 99 | 116 | 73 | 1 | 10 | 87 | 1 |
| | 35–44 | 59 | 104 | X | 91 | X | 44 | 25 | 112 | 45 | 0 | 9 | 46 | 0 |
| | 45–54 | 60 | 110 | X | 74 | X | 43 | 14 | 105 | 9 | 0 | 17 | 14 | 2 |
| | 55–59 | 61 | 63 | X | 35 | X | 18 | 8 | 42 | 2 | 0 | 9 | 6 | 0 |
| | 60 lat i więcej | 62 | 3 | X | 2 | X | 1 | 0 | 2 | 0 | 0 | 0 | 0 | 0 |
| Wykształcenie | wyższe | 63 | 61 | 12 | 17 | 0 | X | 29 | X | 8 | 0 | 2 | 7 | 0 |
| | policealne i średnie zawodowe | 64 | 190 | 69 | 100 | 41 | 3 | 80 | X | 36 | 0 | 7 | 29 | 0 |
| | średnie ogólnokształcące | 65 | 72 | 30 | 39 | 2 | 45 | 38 | X | 8 | 0 | 3 | 17 | 0 |
| | zasadnicze zawodowe | 66 | 173 | 42 | 114 | 33 | 10 | 41 | 212 | 34 | 0 | 16 | 45 | 0 |
| | gimnazjalne i poniżej | 67 | 220 | 48 | 159 | 58 | 190 | 101 | 255 | 78 | 1 | 22 | 92 | 3 |
| Staż pracy ogółem | do 1 roku | 68 | 182 | 58 | 119 | 23 | 63 | 87 | 99 | 33 | 0 | 8 | 49 | 2 |
| | 1–5 | 69 | 165 | 33 | 93 | 14 | 52 | X | 119 | 52 | 0 | 13 | 39 | 0 |
| | 5–10 | 70 | 77 | 0 | 45 | 16 | 19 | X | 66 | 24 | 0 | 3 | 6 | 0 |
| | 10–20 | 71 | 50 | X | 36 | 35 | 15 | X | 44 | 4 | 0 | 8 | 2 | 0 |
| | 20–30 | 72 | 36 | X | 8 | 32 | 6 | X | 24 | 0 | 0 | 5 | 0 | 0 |
| | 30 lat i więcej | 73 | 4 | X | 1 | 4 | 0 | X | 0 | 0 | 0 | 0 | 0 | 0 |
| | bez stażu | 74 | 202 | 110 | 127 | 10 | 93 | 202 | 115 | 51 | 1 | 13 | 94 | 1 |
| Ogółem | 75 | 716 | 201 | 429 | 134 | 248 | 289 | 467 | 164 | 1 | 50 | 190 | 3 | |