



POWIATOWY URZĄD PRACY
w Giżycku
ul. Gdańska 11
www.gizycko.pup.gov.pl

***Analiza lokalnego rynku pracy
powiatu giżyckiego
w kwietniu 2014r.***

1. Poziom i dynamika bezrobocia w powiecie giżyckim

Według stanu na koniec kwietnia 2014 roku w powiecie giżyckim zarejestrowanych było 3450 bezrobotnych, w tym 1736 kobiet. Liczba bezrobotnych zmniejszyła się o 4,7% w porównaniu ze stanem na koniec analogicznego okresu ubiegłego roku. Analizując dane dotyczące osób pozostających bez pracy, do danych z końca poprzedniego miesiąca, obserwujemy spadek bezrobocia o 10,2%. Stopa bezrobocia na koniec marca 2014r. (aktualnie dostępna) w powiecie giżyckim według danych GUS wynosiła **19,7%** ludności aktywnej zawodowo, tj. tak jak w końcu marca 2013 roku (kraj–13,9%, województwo–21,5%, podregion ełcki¹–25,7%).

Wykres 1. Stopa bezrobocia [%] w powiecie giżyckim

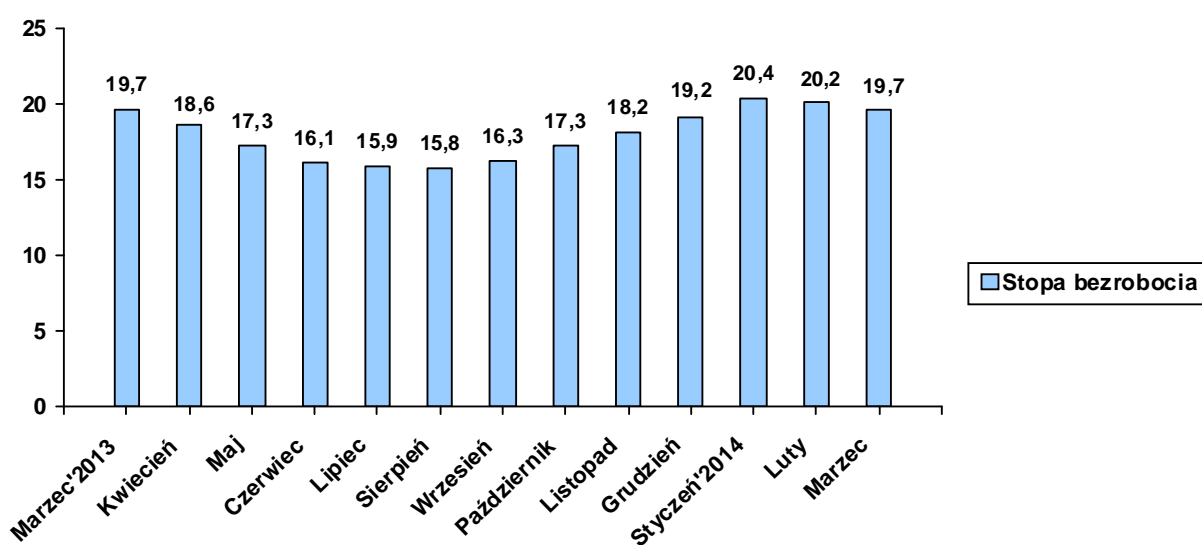


Tabela 1. Bezrobotni zarejestrowani w poszczególnych gminach powiatu giżyckiego

Gmina	Liczba bezrobotnych w końcu kwietnia 2014	W tym z prawem do zasiłku
<i>Giżycko m.</i>	1711	249
<i>Giżycko gm.</i>	513	88
<i>Ryn</i>	348	50
<i>Wydminy</i>	398	42
<i>Miłki</i>	289	34
<i>Kruklanki</i>	191	27
RAZEM	3450	490

¹ W skład podregionu wchodzi powiaty: ełcki, giżycki, olecki, piski, gołdapski i węgorzewski.

W omawianym miesiącu zarejestrowało się 313 bezrobotnych, natomiast ewidencję urzędu opuściło 706 osób. Napływ do bezrobocia był o 393 osoby niższy od odpływu.

Podstawowym składnikiem napływu były ponowne rejestracje: 272 osoby zarejestrowały się po raz kolejny (86,9% ogółu nowo zarejestrowanych). Natomiast rejestrujących się po raz pierwszy było – 41, tj. 13,1% rejestrujących się.

Wśród osób wyłączonych z ewidencji najliczniejszą grupę stanowili bezrobotni wykreśleni z innych powodów niż podjęcie pracy – 355 osób, tj. 50,3% ogółu osób wyłączonych z ewidencji w omawianym miesiącu.

Tabela 2. Napływ i odpływ z bezrobocia

Wyszczególnienie	Nowa rejestracja	Wyłączeni z ewidencji	z tego	
			Podjęcie pracy	Inne powody
Kwiecień 2013	375	642	271	371
Maj	364	676	353	323
Czerwiec	300	556	261	295
Lipiec	419	480	249	231
Sierpień	363	375	116	259
Wrzesień	555	490	176	314
Październik	680	452	220	232
Listopad	489	290	138	152
Grudzień	515	269	124	145
Styczeń 2014	540	244	122	122
Luty	337	386	147	239
Marzec	386	507	244	263
Kwiecień	313	706	355	351

Wykres 2. Napływ i odpływ z bezrobocia

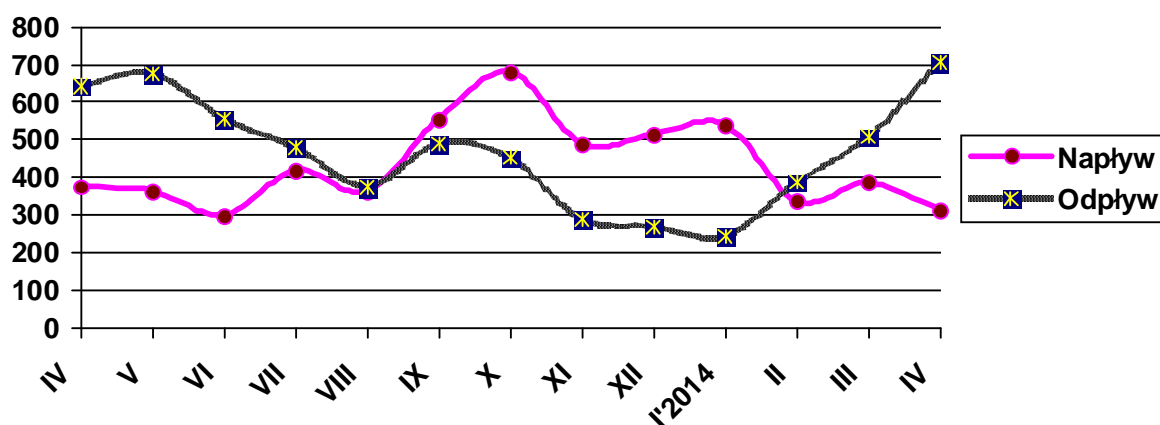


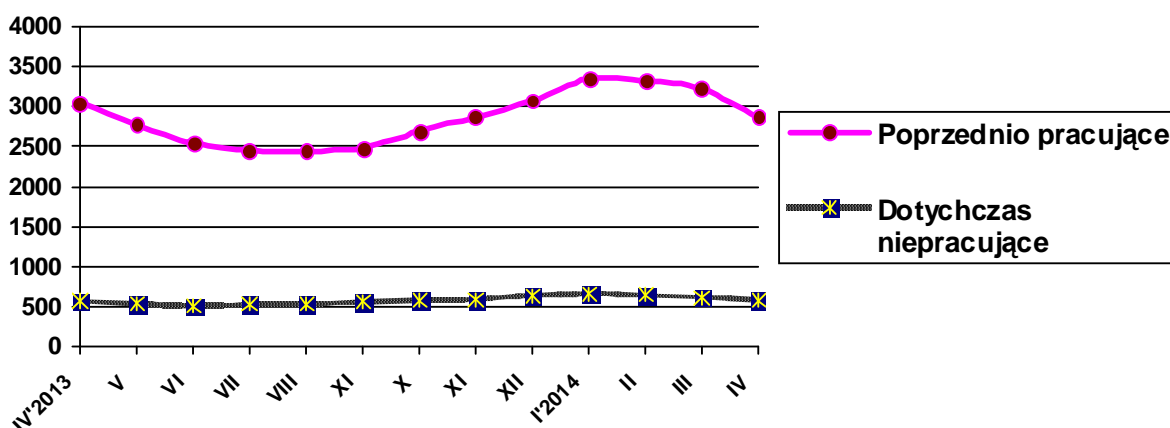
Tabela 3. Porównanie bezrobocia w okresie sprawozdawczym 2013- 2014

Gmina	Liczba bezrobotnych w końcu kwietnia 2013 roku	% udział w ogólnej liczbie zarejestrowanych	Liczba bezrobotnych w końcu kwietnia 2014 roku	% udział w ogólnej liczbie zarejestrowanych	[+/-] wskaźnik zmian w pkt proc.
Giżycko m.	1790	49,5	1711	49,6	+ 0,1
Giżycko Gm.	557	15,4	513	14,9	- 0,5
Ryn	420	11,6	348	10,1	- 1,5
Wydminy	410	11,3	398	11,5	+ 0,2
Miłki	270	7,5	289	8,4	+ 0,9
Kruklanki	173	4,8	191	5,5	+ 0,7
RAZEM	3620		3450		

2. Struktura bezrobocia /załącznik 1/

Struktura bezrobotnych (pracujący przed rejestracją i dotychczas nie pracujący) oraz ich udział w ogólnej liczbie zarejestrowanych- uległy zmianie w porównaniu ze stanem na koniec kwietnia ubiegłego roku. W końcu omawianego miesiąca udział pracujących przed nabyciem statusu bezrobotnego, w ogólnej liczbie zarejestrowanych bezrobotnych, wynosił 83,2% (nastąpił spadek 1,0 pkt proc. w porównaniu ze stanem z końca kwietnia 2013r.). Bezrobotni, którzy dotychczas nie pracowali, stanowili 16,8% ogółu zarejestrowanych.

Wykres 3 Pracujący i niepracujący w ogólnej liczbie bezrobotnych wg stanu na koniec poszczególnych miesięcy



Analizując bezrobocie w powiecie giżyckim ze względu na staż pracy jaki posiadają zarejestrowane osoby możemy stwierdzić, że ich rozkład w poszczególnych grupach (przedziałów czasowych) nie odbiega od analogicznego okresu ubiegłego roku. Spośród wszystkich zarejestrowa-

nych bezrobotnych największą grupę stanowili bezrobotni ze stażem pracy od 1 – 5 lat, tj. 767 osób, które stanowiły 22,2% ogółu zarejestrowanych (tj. o 1,0 pkt proc. mniej niż w końcu kwietnia ubiegłego roku). Najmniej liczna grupa bezrobotnych - 123 osoby, tj. 3,6% ogółu bezrobotnych - posiadała staż pracy 30 lat i więcej (udział w ogólnej liczbie zarejestrowanych wzrósł o 0,3 pkt proc.).

Najliczniejsza grupa bezrobotnych - 855 osób, tj. 24,8% w powiecie giżyckim pozostawała bez pracy od 3 do 6 miesięcy (oznacza to spadek o 3,2 pkt proc. do danych z końca kwietnia 2013r.). Najmniej liczną grupę stanowili bezrobotni pozostający bez pracy do 1 miesiąca – 288 osób, tj. 8,4% (w kwietniu 2013 – najmniejszą grupę reprezentowali bezrobotni powyżej 24 miesięcy, którzy stanowili 7,9%).

Porównując, rok do roku, zarejestrowanych bezrobotnych ze względu na posiadane wykształcenie możemy stwierdzić, że ich rozkład zmienił się nieznacznie. Nadal wśród osób bezrobotnych dominują osoby z wykształceniem gimnazjalnym i niższym – 1137 osób, tj. 33,0%, co oznacza, że ich udział w ogólnej liczbie bezrobotnych zmniejszył się o 0,3 pkt proc. Ponadto bardzo liczną grupę stanowiły osoby posiadające wykształcenie zasadnicze zawodowe – 912 osób, tj. 26,4% (spadek o 0,6 pkt proc.) oraz policealne i średnie zawodowe – 784, tj. 22,7% (wzrost o 0,8 pkt proc.). Najmniej osób posiadało wykształcenie wyższe – 328, tj. 9,5% (tj. o 0,4 pkt proc. więcej niż w ubiegłym roku) oraz średnie ogólnokształcące – 289, tj. 8,4% (oznacza to spadek o 0,4 pkt proc.).

2.1. Bezrobotni bez prawa do zasiłku

Spośród bezrobotnych rejestrujących się w kwietniu br. – 244 osoby nie posiadały prawa do zasiłku, tj. 78,0% napływu do bezrobocia. Na koniec omawianego okresu w rejestrach urzędu pozostawało 2960 bezrobotnych bez prawa do pobierania zasiłku, którzy stanowili 85,8% ogółu bezrobotnych. W porównaniu z kwietniem 2013r. udział tej populacji w ogólnej liczbie bezrobotnych zwiększył się o 2,8 pkt proc.

2.2. Bezrobotne kobiety

Kobiety wpisane do ewidencji urzędu pracy w kwietniu br. w liczbie 145, stanowiły 46,3% ogółu nowo zarejestrowanych bezrobotnych. W końcu omawianego okresu liczba zarejestrowanych kobiet wynosiła 1736, stanowiąc 50,3% ogółu zarejestrowanych bezrobotnych, tj. o 1,0 pkt proc. więcej niż w końcu kwietnia 2013 roku.

Tabela 4. Bezrobocie wśród kobiet

Gmina	Liczba bezrobotnych kobiet w końcu kwietnia 2014	W tym z prawem do zasiłku
<i>Giżycko m.</i>	883	114
<i>Giżycko gm.</i>	244	43
<i>Ryn</i>	189	23
<i>Wydminy</i>	180	15
<i>Miłki</i>	151	18
<i>Kruklanki</i>	89	11
RAZEM	1736	224

2.3. Mieszkańcy wsi

W kwietniu br. zarejestrowało się 149 osób zamieszkałych na wsi, tj. 47,6% ogólnego napływu bezrobotnych do rejestracji. W końcu omawianego miesiąca w ewidencji bezrobotnych znajdowało się 1596 osób z terenów wiejskich, które stanowiły 46,3% ogółu zarejestrowanych. W odniesieniu do stanu z końca kwietnia 2013 roku- udział tej grupy w ogólnej liczbie bezrobotnych utrzymał się na tym samym poziomie.

2.4. Bezrobotni zwolnieni z przyczyn dotyczących zakładu pracy

W wyniku zwolnień z przyczyn dotyczących zakładu pracy, w omawianym miesiącu do rejestracji zgłosiły się 24 osoby bezrobotne, tj 7,7% rejestrujących się. Na koniec omawianego miesiąca w ewidencji urzędu pozostawało 119 osób zwolnionych z przyczyn dotyczących zakładu pracy, które stanowiły 3,5% ogółu zarejestrowanych, tj. o 0,2 pkt proc. więcej niż w analogicznym okresie 2013 roku.

W omawianym miesiącu nie zgłoszono zapowiedzi zwolnień grupowych.

2.5. Poszukujący pracy

Na koniec omawianego okresu w rejestrach urzędu pozostawało 97 osób poszukujących pracy (w tym 42 kobiety, tj. 43,3%), co oznacza, że w porównaniu z końcem kwietnia ubiegłego roku ich liczba zwiększyła się o 2,1%.

2.6. OSOBY W SZCZEGÓLNEJ SYTUACJI NA RYNKU PRACY

Tabela 5.

Wyszczególnienie		Bezrobotni zarejestrowani		Bezrobotni, którzy podjęli pracę		Bezrobotni zarejestrowani			
		w miesiącu sprawozdawczym		w końcu mies. sprawozdawczego		ogółem		w tym z prawem do zasiłku	
		razem	kobiety	razem	kobiety	razem	kobiety	razem	kobiety
		1	2	3	4	5	6	7	8
Ogółem (w. 02+04)	01	313	145	355	183	3450	1736	490	224
Osoby w szczególnej sytuacji na rynku pracy (z ogółem)									
Osoby będące w szczególnej sytuacji na rynku pracy	02	368	164	303	150	3153	1548	374	153
Do 25 roku życia	03	90	40	59	24	643	322	29	12
Długotrwale bezrobotne	04	159	79	125	67	1637	906	3	1
Kobiety, które nie podjęły zatrudnienia po urodzeniu dziecka	05	X	16	X	10	X	350	X	3
Powyżej 50 roku życia	06	62	21	83	30	846	347	182	77
Bez kwalifikacji zawodowych	08	67	31	54	30	792	419	70	29
Bez doświadczenia zawodowego	09	86	37	39	25	798	468	0	0
Bez wykształcenia średniego	10	161	54	198	84	2051	848	271	89
Samotnie wychowujące co najmniej jedno dziecko do 18 roku życia	11	35	26	33	28	430	361	23	16
Które po odbyciu kary pozbawienia wolności nie podjęły zatrudnienia	12	9	2	3	0	107	8	5	0
Niepełnosprawni	13	36	14	19	12	336	159	47	20

2.6.1. Bezrobotni do 25 roku życia

W końcu kwietnia br. w ewidencji urzędu pracy pozostawały 643 osoby bezrobotne do 25 roku życia, które stanowiły 18,6% ogółu zarejestrowanych. Porównując dane rok do roku, obserwujemy spadek w tej grupie bezrobotnych o 4,0%. W omawianym miesiącu napływ w tej grupie bezrobotnych wyniósł 90 osób, z których po raz pierwszy zarejestrowało się 21 osób (23,3% ogółu napływu w tej grupie bezrobotnych). W tym samym okresie z ewidencji bezrobotnych wyłączono 157 osób, w tym:

- Podjęcie pracy – 59 osób (w tym 9 bezrobotnych zatrudnienie subsydiowane, tj. 15,3%)
- Rozpoczęcie szkolenia - 13
- Rozpoczęcie stażu – 28
- Rozpoczęcie pracy społecznie użytecznej - 1
- Odmowa przyjęcia propozycji odpowiedniego zatrudnienia – 3
- Niepotwierdzenie gotowości do pracy- 43

2.6.2. Bezrobotni długotrwale

W końcu kwietnia br. w ewidencji urzędu pracy pozostawały 1637 osób długotrwale bezrobotnych, które stanowiły 47,5% ogółu zarejestrowanych. Oznacza, to wzrost o 15,6% w porównaniu ze stanem na koniec kwietnia 2013 roku. W miesiącu sprawozdawczym do rejestracji zgłosiło się 159 osób, które stanowiły 50,8% ogólnego napływu osób bezrobotnych w omawianym miesiącu. W tym samym okresie z ewidencji bezrobotnych wyłączono 253 osoby długotrwale bezrobotne, w tym:

- ❑ Podjęcie pracy – 125 osób (w tym 20 bezrobotnych zatrudnienie subsydiowane, tj. 16,0%)
- ❑ Rozpoczęcie szkolenia – 10
- ❑ Rozpoczęcie stażu – 8
- ❑ Rozpoczęcie pracy społecznie użytecznej - 17
- ❑ Odmowa przyjęcia propozycji odpowiedniego zatrudnienia – 3
- ❑ Niepotwierdzenie gotowości do pracy- 50

2.6.3. Bezrobotni powyżej 50 roku życia

W końcu omawianego miesiąca w ewidencji urzędu pracy pozostawało 846 osób w wieku powyżej 50 lat, które stanowiły 24,5% ogółu zarejestrowanych. Oznacza to spadek tej populacji bezrobotnych w porównaniu z końcem kwietnia 2013 roku o 3,0%. Napływ do omawianej grupy bezrobotnych wyniósł 62 osoby, które stanowiły 19,8% ogólnego napływu bezrobotnych do rejestracji. W tym samym okresie z ewidencji bezrobotnych wyłączono 161 osób bezrobotnych w wieku powyżej 50 lat, w tym:

- ❑ Podjęcie pracy – 83 osoby (w tym 16 bezrobotnych zatrudnienie subsydiowane, tj. 19,3%)
- ❑ Rozpoczęcie szkolenia – 7
- ❑ Rozpoczęcie stażu – 10
- ❑ Rozpoczęcie pracy społecznie użytecznej - 13
- ❑ Odmowa przyjęcia propozycji odpowiedniego zatrudnienia – 3
- ❑ Niepotwierdzenie gotowości do pracy- 20

2.6.4. Bezrobotni bez kwalifikacji zawodowych

Osoby nie posiadające kwalifikacji zawodowych na koniec kwietnia br. były zarejestrowane w liczbie 792, stanowiąc 23,0% ogółu zarejestrowanych. Oznacza to wzrost o 0,9% w porównaniu do danych z końca kwietnia ubiegłego roku. W omawianym miesiącu zarejestro-

wało się 67 osób bez kwalifikacji (tj. 21,4% ogółu rejestrujących się). Ewidencję opuścili z powodu podjęcia pracy – 54 osoby z omawianej grupy bezrobotnych (tj. 15,2% ogółu podjęć pracy).

2.6.5. Osoby niepełnosprawne

W kwietniu br. w urzędzie zarejestrowało się 36 osób niepełnosprawnych bezrobotnych, tj. 11,5% ogólnej liczby rejestrujących się. Natomiast ewidencję opuściło z powodu podjęcia pracy 19 osób (tj. 5,4% ogółu podjęć pracy). Na koniec omawianego miesiąca zarejestrowanych było 336 osób niepełnosprawnych- bezrobotnych (tj. 9,7% ogółu bezrobotnych) oraz 76 niepełnosprawnych poszukujących pracy i nie pozostających w zatrudnieniu (w końcu kwietnia ubiegłego roku odpowiednio: –345, –76). Wśród niepełnosprawnych bezrobotnych – prawa do zasiłku nie posiadało 289 osób, które stanowiły 86,0% tej grupy bezrobotnych.

3. AKTYWIZACJA ZAWODOWA BEZROBOTNYCH

3.1. Roboty publiczne (Tabela 6.)

Źródła finansowania	Skierowani do robót publicznych		Ukończyli udział w robotach publicznych		Przerwali udział w 2014 roku	Pozostający w zatrudnieniu przy robotach publicznych na koniec miesiąca sprawozdawczego (w tym osoby przechodzące z 2013 roku)
	W miesiącu sprawozdawczym	Ogółem w 2014 roku	W miesiącu sprawozdawczym	Ogółem w 2014 roku		
FP	19	33	0	1	0	33
Razem	19	33	0	1	0	33

3.2. Prace interwencyjne (Tabela 7.)

Źródła finansowania	Skierowani do prac interwencyjnych		Ukończyli udział w pracach interwencyjnych		Przerwali udział w 2014 roku	Pozostający w zatrudnieniu przy pracach interwencyjnych na koniec miesiąca sprawozdawczego (w tym osoby przechodzące z 2013 roku)
	W miesiącu sprawozdawczym	Ogółem w 2014 roku	W miesiącu sprawozdawczym	Ogółem w 2014 roku		
FP	3	28	1	10	11	85
PO KL 6.1.3	25	43	1	5	2	49
Razem	28	71	2	15	13	134

3.3. Refundacja pracodawcy kosztów wyposażenia lub doposażenia stanowiska pracy /dotacje/ (Tabela 8.)

Źródła finansowania	Ilość podpisanych umów		Skierowani bezrobotni	
	W miesiącu sprawozdawczym	W 2014 roku	W miesiącu sprawozdawczym	W 2014 roku
FP	3	3	7	9
PFRON	0	0	0	0
Razem	3	3	7	9

3.4. Przyznanie jednorazowych środków na rozpoczęcie działalności gospodarczej /dotacje/ (Tabela 9.)

Źródła finansowania	Ilość udzielonych dotacji w omawianym miesiącu	Ilość udzielonych dotacji w 2014 roku
FP	0	0
PFRON	0	0
PO KL 6.1.3	9	9
PO KL 6.2	0	0
Razem	9	9

3.5. Staże (Tabela 10.)

Źródła finansowania	Skierowani do odbycia stażu		Ukończyli odbywanie stażu		Przerwali udział w 2014 roku	Odbywający staż na koniec miesiąca sprawozdawczego (w tym osoby przechodzące z 2013 roku)
	W miesiącu sprawozdawczym	Ogółem w 2014 roku	W miesiącu sprawozdawczym	Ogółem w 2014 roku		
FP	10	11	0	32	1	21
PO KL 6.1.3	48	131	0	0	1	130
Razem	58	142	0	32	2	151

3.6. Przygotowania zawodowe dorosłych (Tabela 11.)

Źródła finansowania	Skierowani na przygotowanie zawodowe		Ukończyli udział w przygotowaniu zawodowym		Przerwali udział w 2014 roku	Kontynuujący przygotowanie zawodowe na koniec miesiąca sprawozdawczego (w tym osoby przechodzące z 2013 roku)
	W miesiącu sprawozdawczym	Ogółem w 2014 roku	W miesiącu sprawozdawczym	Ogółem w 2014 roku		
FP	0	0	0	0	0	1
Razem	0	0	0	0	0	1

3.7. Szkolenia

W omawianym okresie zorganizowano 13 szkoleń. W kwietniu br. z bezrobotnych, którzy w ostatnich 12 miesiącach ukończyli szkolenia – zatrudnienie uzyskało 41 osób.

(Tabela 12.)

Źródła finansowania	Skierowani na szkolenie		Ukończyli udział w szkoleniu		Przerwali udział w 2014 roku	Kontynuujący szkolenie na koniec miesiąca sprawozdawczego (w tym osoby przechodzące z 2013 roku)
	W miesiącu sprawozdawczym	Ogółem w 2014 roku	W miesiącu sprawozdawczym	Ogółem w 2014 roku		
FP	3	8	6	8	0	1
PO KL 6.1.3	29	50	22	37	0	13
PO KL 6.1.1	3	48	18	48	0	0
Razem	35	106	46	93	0	14

Tabela 13. Kierunki szkoleń rozpoczętych w miesiącu sprawozdawczym

Kierunki szkoleń	Liczba osób
Operator harwestera	1
Szkolenie okresowe do kat. C	2
Kurs instruktora rekreacji ruchowej o specjalności fitness	1
Kelner barman z językiem niemieckim/ angielskim	3
ABC przedsiębiorczości	15
Kurs prawa jazdy kat. C	10
Spawanie blach i rur spoinami pachwinowymi metodą MAG- 135 i rur spoinami czołowymi metodą MAG- 135	1
Kurs programowania i obsługi obrabiarek sterowanych numerycznie CNC	1
Kierowca wózków jezdniowych z napędem silnikowym	1
RAZEM	35

3.8. Prace społecznie użyteczne (Tabela 14.)

Źródła finansowania	Skierowani do PSU		Ukończyli udział		Przerwali udział w 2014 roku	Kontynuujący zatrudnienie na koniec miesiąca sprawozdawczego
	W miesiącu sprawozdawczym	Ogółem w 2014 roku	W miesiącu sprawozdawczym	Ogółem w 2014 roku		
FP	33	57	0	0	5	52
Razem	33	57	0	0	5	52

3.9. Aktywizacja osób bezrobotnych w 2014 roku przy udziale środków Europejskiego Funduszu Społecznego w ramach Programu Operacyjnego Kapitał Ludzki (PO KL 2007-2013)

3.9.1. Poddziałanie 6.1.3 „Praca- najlepszy wybór” – realizowany od stycznia 2008 roku.

Celem projektu jest poprawa zdolności do zatrudnienia oraz podnoszenie poziomu aktywności zawodowej osób bezrobotnych z powiatu giżyckiego. W projekcie oferujemy poradnictwo zawodowe i pośrednictwo pracy, szkolenia, staże, przygotowanie zawodowe w miejscu pracy, prace interwencyjne oraz dotacje na rozpoczęcie działalności gospodarczej.

(Tabela 15.)

W miesiącu sprawozdawczym	Forma wsparcia	Skierowani bezrobotni (ogółem)	Wybrane kategorie bezrobotnych w szczególnej sytuacji na rynku pracy (z kolumny ogółem)			
			Do 25 roku życia	Długotrwale bezrobotne	Powyżej 50 roku życia	Niepełnosprawni
W miesiącu sprawozdawczym	Szkolenia	29	9	8	6	2
	Staż	48	18	9	10	8
	Prace interwencyjne	25	4	11	9	0
	Dotacje	9	2	3	3	0
	RAZEM	111	33	31	28	10
Stan w końcu miesiąca sprawozdawczego	Szkolenia	13	6	2	2	3
	Staż	130	68	27	16	10
	Prace interwencyjne	49	12	21	12	1
	Dotacje	9	2	3	3	0
	RAZEM	201	88	53	33	14

3.9.2 Poddziałanie 6.2 „Przedsiębiorczość- droga do sukcesu” – realizowany od kwietnia 2012 roku.

Celem projektu jest aktywizacja 66 osób (w tym 27 kobiet) bezrobotnych zarejestrowanych w powiatowych urzędach pracy z obszaru powiatów węgorzewskiego, giżyckiego i piskiego (w tym będących w szczególnie trudnej sytuacji na rynku pracy, tj. kobiet, długotrwale bezrobotnych, osób niepełnosprawnych, osób w wieku 15-24 lata lub w wieku 50-64 lata, osób z terenów wiejskich - zamierzających uruchomić własną firmę, które nie prowadziły działalności gospodar-

czej w okresie co najmniej 12 miesięcy przed złożeniem wniosku o dofinansowanie bezrobotnemu podjęcia działalności gospodarczej.

W kwietniu br. prowadzono monitoring umów i przeprowadzono kontrole w miejscu prowadzenia działalności gospodarczej.

3.9.3. Poddziałanie 6.1.1 „My Młodzi – Nam praca nie zaszkodzi” – realizowany od września 2013 roku.

Celem projektu jest zwiększenie szans na zatrudnienie poprzez podniesienie kwalifikacji zawodowych oraz zdobycie doświadczenia zawodowego w grupie 70 osób bezrobotnych w wieku 18-30 lat zamieszkujących teren powiatu giżyckiego i uzyskanie zatrudnienia przez co najmniej 40% spośród tych osób do końca III.2015r. Projekt zakłada wsparcie osób w szczególnej sytuacji na rynku pracy, tj.: długotrwale bezrobotnych (14 os.), osób z terenów wiejskich (35 os.), osób w wieku 18 – 24 lata (32 os.).

(Tabela 16.)

W miesiącu sprawozdawczym	Forma wsparcia /te same osoby uczestniczą w każdej z form/	Skierowani bezrobotni (ogółem)	Wybrane kategorie bezrobotnych w szczególnej sytuacji na rynku pracy (z kolumny ogółem)			
			Do 25 roku życia	Długotrwale bezrobotne	Powyżej 50 roku życia	Niepełnosprawni
W miesiącu sprawozdawczym	Poradnictwo zawodowe	22	19	13	0	1
	Warsztaty aktywnego poszukiwania pracy	22	19	13	0	1
	Szkolenia	3	3	1	0	0
	Staże	0	0	0	0	0
Stan w końcu miesiąca sprawozdawczego	Poradnictwo zawodowe	0	0	0	0	0
	Warsztaty aktywnego poszukiwania pracy	0	0	0	0	0
	Szkolenia	0	0	0	0	0
	Staże	0	0	0	0	0

4. Pośrednictwo pracy

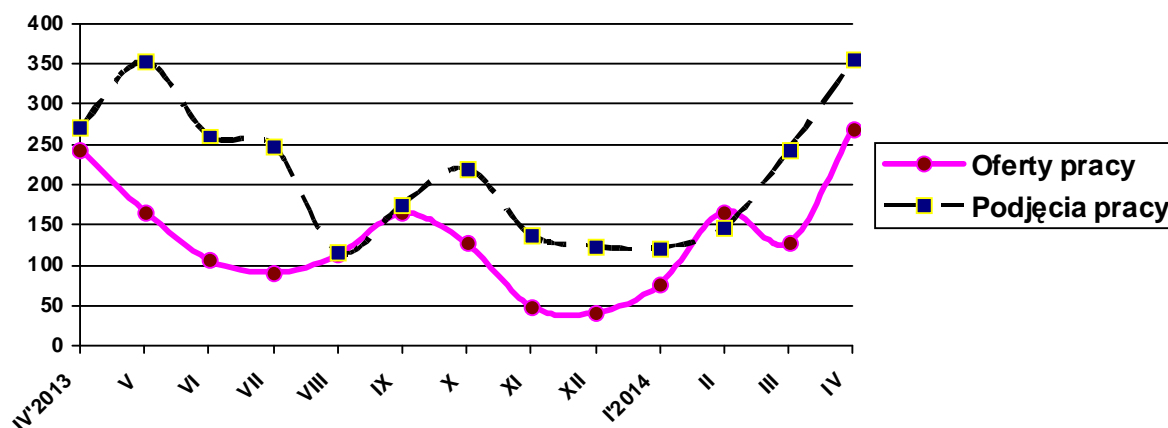
4.1. Oferty pracy²

W omawianym miesiącu w urzędzie pracy zgłoszono i pozyskano 270 wolnych miejsc pracy i miejsc aktywizacji zawodowej, co w porównaniu z analogicznym okresem 2013 roku – oznacza wzrost o 10,7%. Z sektora publicznego zgłoszono 88 oferty pracy, co stanowiło 32,6% ogólnej ich liczby. W omawianym miesiącu na jedną ofertę pracy przypadało ok. 13 bezrobotnych. Przyjęcia propozycji odpowiedniej pracy lub innej formy pomocy bez uzasadnionej przyczyny – odmówiło 9 osób bezrobotnych, w tym 6 kobiet. Gotowości do podjęcia pracy nie potwierdziło 139 bezrobotnych, w tym 46 kobiet.

Tabela 17. Napływ ofert pracy w poszczególnych miesiącach a podjęcia pracy przez bezrobotnych

Wyszczególnienie	Napływ ofert pracy	Podjęcia pracy przez bezrobotnych
Kwiecień 2013	244	271
Maj	167	353
Czerwiec	107	261
Lipiec	91	249
Sierpień	113	116
Wrzesień	165	176
Październik	127	220
Listopad	49	138
Grudzień	41	124
Styczeń 2014	77	122
Luty	167	147
Marzec	128	244
Kwiecień	270	355

Wykres 3. Napływ ofert pracy a podjęcia pracy



W kwietniu br. pośrednicy pracy odwiedzili 83 pracodawców z terenu powiatu giżyckiego (w tym 20 nowych podmiotów gospodarczych), w ich wyniku pozyskali 42 wolne miejsca pracy.

² Oferty pracy są to zgłoszone przez pracodawców oraz pozyskane przez PUP wolne miejsca zatrudnienia lub innej pracy zarobkowej oraz miejsca aktywizacji zawodowej (m. in. stażu, przygotowania zawodowego dorosłych, prac społecznie użytecznych).

4.2. Indywidualny Plan Działania (IPD)

W kwietniu br. przygotowano Indywidualny Plan Działania dla 107 osób bezrobotnych, w tym 57 kobiet. W końcu omawianego miesiąca IPD realizowały 2002 osoby bezrobotne, w tym 1076 kobiet.

5. Klub pracy

Tabela 18. Warsztaty z zakresu aktywnego poszukiwania pracy oraz zajęcia aktywizacyjne przeprowadzone w Klubie Pracy w 2014r.

Lp	Miesiąc	Warsztaty „Szukam Pracy”	Zajęcia aktywizacyjne			Ogólna liczba uczestników zajęć w Klubie Pracy
			Nauka pisania dokumentów aplikacyjnych	Przygotowanie do rozmowy kwalifikacyjnej	Rynek pracy. Metody poszukiwania pracy	
1.	Styczeń	0	0	0	0	0
2.	Luty	0	0	0	0	0
3.	Marzec	0	7	0	0	7
4.	Kwiecień	0	0	0	0	0
RAZEM:		0	7	0	0	7

Załącznik 1

BEZROBOTNI WEDŁUG CZASU POZOSTAWANIA BEZ PRACY, WIEKU, POZIOMU WYKSZTAŁCENIA I STAŻU PRACY**1. Bezrobotni ogółem**

Wyszczególnienie			Liczba bezrobotnych razem	z tego według czasu pozostawania bez pracy w miesiącach						Liczba bezrobotnych kobiet razem	z tego według czasu pozostawania bez pracy w miesiącach						Bezrobotni w okresie do 12 miesięcy od dnia ukończenia nauki razem	Liczba poszukujących pracy	
				do 1	1-3	3-6	6-12	12-24	pow. 24		do 1	1-3	3-6	6-12	12-24	pow. 24		razem	kobiety
0			1	2	3	4	5	6	7	8	9	10	11	12	13	14	15	16	17
Czas pozostawania bez pracy w miesiącach	do 1	01	288	288	X	X	X	X	X	134	134	X	X	X	X	X	19	6	2
	1-3	02	520	X	520	X	X	X	X	237	X	237	X	X	X	X	15	16	6
	3-6	03	855	X	X	855	X	X	X	379	X	X	379	X	X	X	25	9	3
	6-12	04	846	X	X	X	846	X	X	452	X	X	X	452	X	X	33	19	8
	12-24	05	599	X	X	X	X	599	X	317	X	X	X	X	317	X	X	22	11
	pow. 24	06	342	X	X	X	X	X	342	217	X	X	X	X	X	217	X	25	12
Wiek	18-24	07	643	82	130	169	157	85	20	322	36	54	83	77	54	18	65	6	2
	25-34	08	985	95	167	241	230	166	86	547	45	84	106	130	115	67	25	19	11
	35-44	09	636	44	93	162	149	116	72	340	24	44	74	84	59	55	2	19	10
	45-54	10	660	39	72	169	172	124	84	337	20	32	76	100	58	51	0	23	9
	55-59	11	406	23	46	91	116	82	48	182	9	22	40	58	30	23	0	22	8
	60-64 lat i więcej	12	120	5	12	23	22	26	32	8	0	1	0	3	1	3	0	8	2
Wykształcenie	Wyższe	13	328	43	62	72	81	50	20	221	34	39	48	51	37	12	38	14	9
	połiцейne i średnie zawodowe	14	784	68	108	201	207	129	71	470	34	61	112	127	86	50	16	26	16
	średnie ogólnokształcące	15	289	27	53	64	70	46	29	198	16	30	42	53	34	23	6	13	9
	zasadnicze zawodowe	16	912	69	130	223	211	181	98	387	24	53	78	101	74	57	30	25	3
	gimnazjalne i poniżej	17	1137	81	167	295	277	193	124	460	26	54	99	120	86	75	2	19	5
Staż pracy ogółem	do 1 roku	18	647	50	101	153	161	115	67	367	25	48	76	96	77	45	20	10	5
	1-5	19	767	73	120	186	192	119	77	374	35	51	82	93	62	51	26	14	10
	5-10	20	508	37	83	131	109	96	52	249	17	36	50	60	48	38	2	3	1
	10-20	21	478	33	72	136	123	70	44	235	18	36	63	65	28	25	0	14	8
	20-30	22	349	22	42	98	88	66	33	133	10	18	29	45	21	10	0	9	4
	30 lat i więcej	23	123	12	18	29	33	20	11	32	2	7	8	13	2	0	0	4	0
	bez stażu	24	578	61	84	122	140	113	58	346	27	41	71	80	79	48	44	43	14
Ogółem	25	3450	288	520	855	846	599	342	1736	134	237	379	452	317	217	92	97	42	

2. Bezrobotni będący w szczególnej sytuacji na rynku pracy
2.1. Ogółem

Wyszczególnienie			Liczba bezrobotnych będących w szczególnej sytuacji na rynku pracy razem	z rubryki 1									
				do 25 roku życia	długotrwale	pow. 50 roku życia	bez kwalifikacji zawodowych	bez doświadczenia zawodowego	bez wykształcenia średniego	samotnie wychowujący co najmniej jedno dziecko do 18 roku życia	którzy po odbyciu kary pozbawienia wolności nie podjęli zatrudnienia	niepełnosprawni	po zakończeniu realizacji kontraktu socjalnego
0			1	2	3	4	5	6	7	8	9	10	11
Czas pozostawania bez pracy w miesiącach	do 1	26	240	82	55	49	64	81	150	33	9	22	2
	1–3	27	448	130	76	89	141	130	297	54	24	35	3
	3–6	28	752	169	239	193	185	179	518	91	30	57	6
	6–12	29	757	157	338	231	185	186	488	86	21	90	0
	12–24	30	599	85	598	167	127	142	374	90	18	74	3
	pow. 24	31	339	20	331	117	90	80	224	76	5	58	0
Wiek	18–24	32	643	643	218	X	218	398	329	79	5	17	6
	25–34	33	796	X	455	X	189	276	459	184	33	50	4
	35–44	34	551	X	311	X	141	60	418	108	28	55	1
	45–54	35	619	X	350	X	138	39	470	44	27	107	2
	55–59	36	406	X	235	X	85	18	290	15	8	81	1
	60 lat i więcej	37	120	X	68	X	21	7	81	0	6	26	0
Wykształcenie	Wyższe	38	201	31	123	20	0	81	X	26	0	11	1
	policealne i średnie zawodowe	39	634	189	354	196	14	205	X	81	5	68	3
	średnie ogólnokształcące	40	251	94	136	25	115	108	X	27	0	22	0
	zasadnicze zawodowe	41	912	131	440	294	25	103	912	100	34	116	1
	gimnazjalne i poniżej	42	1137	198	584	311	638	301	1139	196	68	119	9
Staż pracy ogółem	do 1 roku	43	611	182	358	78	198	218	373	101	39	44	2
	1–5	44	649	148	346	52	160	X	451	123	22	46	2
	5–10	45	429	4	238	72	84	X	305	71	13	49	2
	10–20	46	411	X	203	209	75	X	308	26	5	69	0
	20–30	47	334	X	163	276	39	X	228	6	4	62	1
	30 lat i więcej	48	123	X	45	123	17	X	85	2	1	20	0
	bez stażu	49	578	309	284	36	218	580	301	101	23	46	7
Ogółem	50	3135	643	1637	846	792	798	2051	430	107	336	14	

2.2. Kobiety

Wyszczególnienie			Liczba bezrobotnych kobiet będących w szczególnej sytuacji na rynku pracy razem	z rubryki 1										
				do 25 roku życia	długotrwale	pow. 50 roku życia	bez kwalifikacji zawodowych	bez doświadczenia zawodowego	bez wykształcenia średniego	samotnie wychowujące co najmniej jedno dziecko do 18 roku życia	które po odbyciu kary pozbawienia wolności nie podjęły zatrudnienia	niepełnosprawne	które nie podjęły zatrudnienia po urodzeniu dziecka	po zakończeniu realizacji kontraktu socjalnego
0			1	2	3	4	5	6	7	8	9	10	11	12
Czas pozostawania bez pracy w miesiącach	do 1	51	108	36	28	18	30	35	50	24	2	10	16	0
	1–3	52	194	54	42	39	59	65	107	44	1	19	43	3
	3–6	53	322	83	116	73	87	102	177	72	1	22	56	4
	6–12	54	392	77	189	116	100	106	221	73	2	41	65	0
	12–24	55	317	54	317	54	78	100	160	74	1	35	88	3
	pow. 24	56	215	18	214	47	65	60	133	74	1	32	82	0
Wiek	18–24	57	322	322	130	X	122	212	148	72	1	8	73	3
	25–34	58	435	X	300	X	99	175	192	158	2	22	145	4
	35–44	59	293	X	187	X	72	43	194	89	1	24	76	1
	45–54	60	308	X	188	X	81	27	199	32	1	59	45	1
	55–59	61	182	X	97	X	43	11	111	10	3	43	11	1
	60 lat i więcej	62	8	X	4	X	2	0	3	0	0	3	0	0
Wykształcenie	wyższe	63	132	23	82	10	X	49	X	24	0	7	12	0
	policealne i średnie zawodowe	64	394	98	231	107	10	120	X	76	0	40	54	2
	średnie ogólnokształcące	65	175	53	103	21	88	67	X	26	0	16	34	0
	zasadnicze zawodowe	66	387	61	208	97	14	64	387	79	2	51	75	1
	gimnazjalne i poniżej	67	460	87	282	112	307	168	461	156	6	45	175	7
Staż pracy ogółem	do 1 roku	68	342	96	229	38	113	122	188	86	4	21	98	2
	1–5	69	305	61	182	23	71	X	167	106	2	21	68	2
	5–10	70	200	1	131	37	32	X	110	51	0	24	21	1
	10–20	71	198	X	98	98	38	X	119	19	0	39	9	0
	20–30	72	125	X	58	98	18	X	65	3	0	23	1	1
	30 lat i więcej	73	32	X	5	32	4	X	16	1	0	4	0	0
	bez stażu	74	346	164	203	21	143	346	183	95	2	27	153	4
Ogółem	75	1548	322	906	347	419	468	848	361	8	159	350	10	