



**POWIATOWY URZĄD PRACY**  
**w Giżycku**  
ul. Gdańska 11  
[www.gizycko.pup.gov.pl](http://www.gizycko.pup.gov.pl)

***Analiza lokalnego rynku pracy  
powiatu giżyckiego  
w lipcu 2014r.***

## 1. Poziom i dynamika bezrobocia w powiecie giżyckim

Według stanu na koniec lipca 2014 roku w powiecie giżyckim zarejestrowanych było 2732 bezrobotnych, w tym 1430 kobiet. Liczba bezrobotnych zmniejszyła się o 8,7% w porównaniu ze stanem na koniec analogicznego okresu ubiegłego roku. Analizując dane dotyczące osób pozostających bez pracy, do danych z końca poprzedniego miesiąca, obserwujemy spadek bezrobocia o 4,9%. Stopa bezrobocia na koniec czerwca 2014r. (aktualnie dostępna) w powiecie giżyckim według danych GUS wynosiła **15,5%** ludności aktywnej zawodowo, tj. 0,6 pkt proc. mniej niż w końcu czerwca 2013 roku (kraj–12,0%, województwo–19,0%, podregion ełcki<sup>1</sup>–22,4%).

Wykres 1. Stopa bezrobocia [%] w powiecie giżyckim

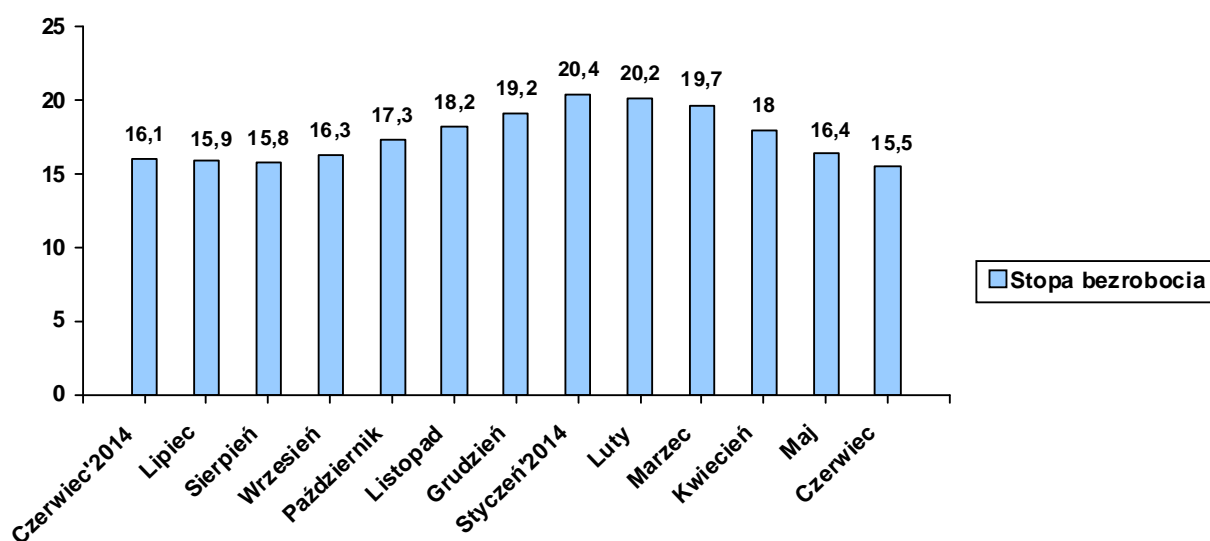


Tabela 1. Bezrobotni zarejestrowani w poszczególnych gminach powiatu giżyckiego

Gmina	Liczba bezrobotnych w końcu lipca 2014	W tym z prawem do zasiłku
<b><i>Giżycko m.</i></b>	1336	186
<b><i>Giżycko gm.</i></b>	399	66
<b><i>Ryn</i></b>	283	33
<b><i>Wydminy</i></b>	324	33
<b><i>Miłki</i></b>	248	27
<b><i>Kruklanki</i></b>	142	11
<b>RAZEM</b>	<b>2732</b>	<b>356</b>

<sup>1</sup> W skład podregionu wchodzi powiaty: ełcki, giżycki, olecki, piski, gołdapski i węgorzewski.

W omawianym miesiącu zarejestrowało się 325 bezrobotnych, natomiast ewidencję urzędu opuściło 466 osób. Napływ do bezrobocia był o 141 osób niższy od odpływu.

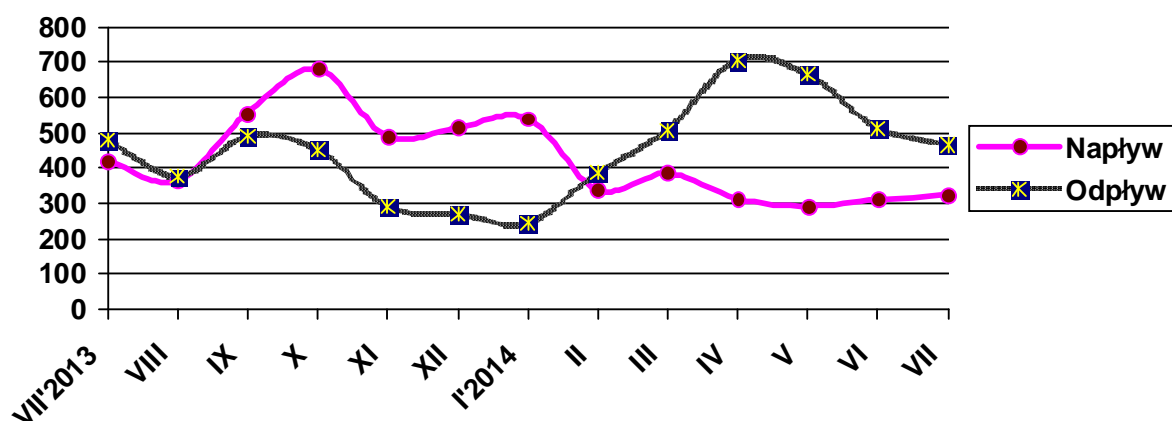
Podstawowym składnikiem napływu były ponowne rejestracje: 258 osób zarejestrowało się po raz kolejny (79,4% ogółu nowo zarejestrowanych). Natomiast rejestrujących się po raz pierwszy było – 67, tj. 20,6% rejestrujących się.

Wśród osób wyłączonych z ewidencji najliczniejszą grupę stanowili bezrobotni wykreśleni z innych powodów niż podjęcie pracy – 269 osób, tj. 57,7% ogółu osób wyłączonych z ewidencji w omawianym miesiącu.

**Tabela 2. Napływ i odpływ z bezrobocia**

Wyszczególnienie	Nowa rejestracja	Wyłączeni z ewidencji	z tego	
			Podjęcie pracy	Inne powody
<b>Lipiec 2013</b>	419	480	249	231
<b>Sierpień</b>	363	375	116	259
<b>Wrzesień</b>	555	490	176	314
<b>Październik</b>	680	452	220	232
<b>Listopad</b>	489	290	138	152
<b>Grudzień</b>	515	269	124	145
<b>Styczeń 2014</b>	540	244	122	122
<b>Luty</b>	337	386	147	239
<b>Marzec</b>	386	507	244	263
<b>Kwiecień</b>	313	706	355	351
<b>Maj</b>	291	666	325	341
<b>Czerwiec</b>	311	513	265	248
<b>Lipiec</b>	325	466	197	269

**Wykres 2. Napływ i odpływ z bezrobocia**



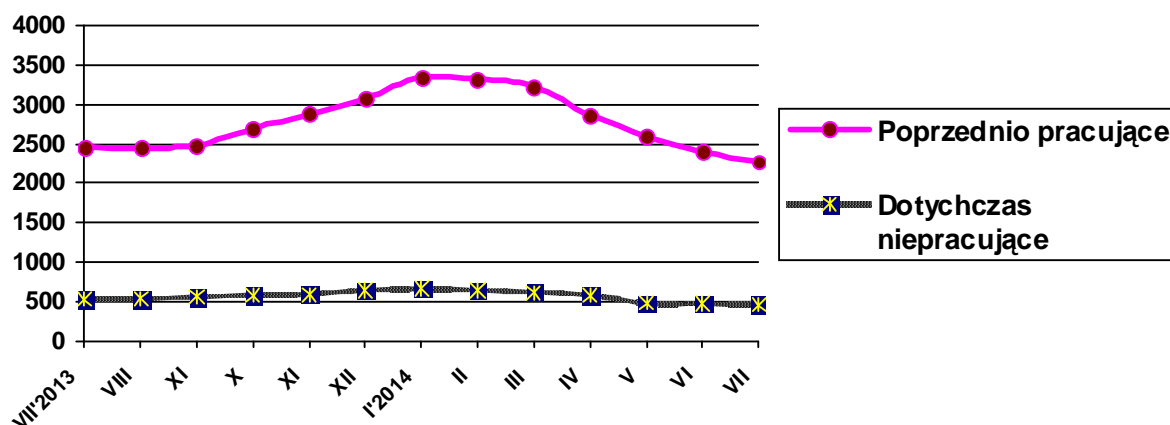
**Tabela 3. Porównanie bezrobocia w okresie sprawozdawczym 2013- 2014**

Gmina	Liczba bezrobotnych w końcu lipca 2013 roku	% udział w ogólnej liczbie zarejestrowanych	Liczba bezrobotnych w końcu lipca 2014 roku	% udział w ogólnej liczbie zarejestrowanych	[+/-] wskaźnik zmian w pkt proc.
<b>Giżycko m.</b>	1499	50,1	1336	48,9	- 1,2
<b>Giżycko gm.</b>	448	15,0	399	14,6	- 0,4
<b>Ryn</b>	329	11,0	283	10,4	- 0,6
<b>Wydminy</b>	351	11,7	324	11,9	+ 0,2
<b>Miłki</b>	233	7,8	248	9,1	+ 1,3
<b>Kruklanki</b>	131	4,4	142	5,2	+ 0,8
<b>RAZEM</b>	<b>2991</b>		<b>2732</b>		

## 2. Struktura bezrobocia /załącznik 1/

Struktura bezrobotnych (pracujący przed rejestracją i dotychczas nie pracujący) oraz ich udział w ogólnej liczbie zarejestrowanych- uległy zmianie w porównaniu ze stanem na koniec lipca ubiegłego roku. W końcu omawianego miesiąca udział pracujących przed nabyciem statusu bezrobotnego, w ogólnej liczbie zarejestrowanych bezrobotnych, wynosił 83,2% (nastąpił wzrost 0,9 pkt proc. w porównaniu ze stanem z końca lipca 2013r.). Bezrobotni, którzy dotychczas nie pracowali, stanowili 16,8% ogółu zarejestrowanych.

**Wykres 3 Pracujący i niepracujący w ogólnej liczbie bezrobotnych wg stanu na koniec poszczególnych miesięcy**



Analizując bezrobocie w powiecie giżyckim ze względu na staż pracy jaki posiadają zarejestrowane osoby możemy stwierdzić, że ich rozkład w poszczególnych grupach (przedziałów czasowych) nie odbiega od analogicznego okresu ubiegłego roku. Spośród wszystkich zarejestrowa-

nych bezrobotnych największą grupę stanowili bezrobotni ze stażem pracy od 1 – 5 lat, tj. 613 osób, które stanowiły 22,4% ogółu zarejestrowanych (tj. o 1,0 pkt proc. mniej niż w końcu lipca ubiegłego roku). Najmniej liczna grupa bezrobotnych - 109 osób, tj. 4,0% ogółu bezrobotnych - posiadała staż pracy 30 lat i więcej (udział w ogólnej liczbie zarejestrowanych wzrósł o 0,6 pkt proc.). Bezrobotni nie wykazujący stażu pracy – zarejestrowani w liczbie 460, stanowili 16,8% ogółu pozostających w ewidencji (w porównaniu z analogicznym okresem ubiegłego roku oznacza to spadek o 1,0 pkt proc.).

Ze względu na czas pozostawania bez pracy możemy stwierdzić, że najliczniejsza grupa bezrobotnych - 757 osób, tj. 27,7% pozostawała bez pracy od 6 do 12 miesięcy (oznacza to spadek o 1,5 pkt proc. do danych z końca lipca 2013r.). Najmniej liczną grupę stanowili bezrobotni pozostający bez pracy do 1 miesiąca – 271 osób, tj. 9,9% (w lipcu 2013 – najmniejszą grupę reprezentowali bezrobotni powyżej 24 miesięcy, którzy stanowili 9,3%).

Porównując rok do roku, zarejestrowanych bezrobotnych ze względu na posiadane wykształcenie możemy stwierdzić, że ich rozkład zmienił się nieznacznie. Nadal wśród osób bezrobotnych dominują osoby z wykształceniem gimnazjalnym i niższym – 901 osób, tj. 33,0%, co oznacza, że ich udział w ogólnej liczbie bezrobotnych wzrósł się o 0,5 pkt proc. Ponadto bardzo liczną grupę stanowiły osoby posiadające wykształcenie zasadnicze zawodowe – 723 osoby, tj. 26,5% (wzrost o 0,6 pkt proc.) oraz policealne i średnie zawodowe – 592, tj. 21,7% (spadek o 0,8 pkt proc.). Najmniej osób posiadało wykształcenie wyższe – 286, tj. 10,5% (tj. o 0,1 pkt proc. więcej niż w ubiegłym roku) oraz średnie ogólnokształcące – 230, tj. 8,4% (oznacza to spadek o 0,3 pkt proc.).

### **2.1. Bezrobotni bez prawa do zasiłku**

Spośród bezrobotnych rejestrujących się w lipcu br. – 261 osób nie posiadało prawa do zasiłku, tj. 80,3% napływu do bezrobocia. Na koniec omawianego okresu w rejestrach urzędu pozostawało 2376 bezrobotnych bez prawa do pobierania zasiłku, którzy stanowili 87,0% ogółu bezrobotnych. W porównaniu z lipcem 2013r. udział tej populacji w ogólnej liczbie bezrobotnych zmniejszył się o 0,5 pkt proc.

### **2.2. Bezrobotne kobiety**

Kobiety wpisane do ewidencji urzędu pracy w lipcu br. w liczbie 161, stanowiły 49,5% ogółu nowo zarejestrowanych bezrobotnych. W końcu omawianego okresu liczba zarejestrowa-

nych kobiet wynosiła 1430, stanowiąc 49,5% ogółu zarejestrowanych bezrobotnych, tj. o 1,2 pkt proc. mniej niż w końcu lipca 2013 roku.

**Tabela 4. Bezrobocie wśród kobiet**

<b>Gmina</b>	<b>Liczba bezrobotnych kobiet w końcu lipca 2014</b>	<b>W tym z prawem do zasiłku</b>
<b><i>Giżycko m.</i></b>	720	106
<b><i>Giżycko gm.</i></b>	197	29
<b><i>Ryn</i></b>	155	17
<b><i>Wydminy</i></b>	150	17
<b><i>Miłki</i></b>	142	15
<b><i>Kruklanki</i></b>	66	5
<b>RAZEM</b>	<b>1430</b>	<b>189</b>

### **2.3. Mieszkańcy wsi**

W lipcu br. zarejestrowało się 158 osób zamieszkałych na wsi, tj. 48,6% ogólnego napływu bezrobotnych do rejestracji. W końcu omawianego miesiąca w ewidencji bezrobotnych znajdowało się 1297 osób z terenów wiejskich, które stanowiły 47,5% ogółu zarejestrowanych. W odniesieniu do stanu z końca lipca 2013 roku- udział tej grupy w ogólnej liczbie bezrobotnych wzrósł o 1,1 pkt proc.

### **2.4. Bezrobotni zwolnieni z przyczyn dotyczących zakładu pracy**

W wyniku zwolnień z przyczyn dotyczących zakładu pracy, w omawianym miesiącu do rejestracji zgłosiło się 10 osób bezrobotnych, tj. 3,1% rejestrujących się. Na koniec omawianego miesiąca w ewidencji urzędu pozostawało 101 osób zwolnionych z przyczyn dotyczących zakładu pracy, które stanowiły 3,7% ogółu zarejestrowanych, tj. o 0,7 pkt proc. więcej niż w analogicznym okresie 2013 roku.

W omawianym miesiącu nie zgłoszono zapowiedzi zwolnień grupowych.

### **2.5. Poszukujący pracy**

Na koniec omawianego okresu w rejestrach urzędu pozostawało 90 osób poszukujących pracy (w tym 37 kobiet, tj. 41,1%), co oznacza, że w porównaniu z końcem lipca ubiegłego roku ich liczba zwiększyła się o 3,5%.

## 2.6. OSOBY W SZCZEGÓLNEJ SYTUACJI NA RYNKU PRACY

Tabela 5.

Wyszczególnienie		Bezrobotni zarejestrowani		Bezrobotni, którzy podjęli pracę		Bezrobotni zarejestrowani			
		w miesiącu sprawozdawczym		w końcu mies. sprawozdawczego		ogółem		w tym z prawem do zasiłku	
		razem	kobiety	razem	kobiety	razem	kobiety	razem	kobiety
		1	2	3	4	5	6	7	8
0									
Ogółem (w. 02+04)	01	325	161	197	105	2732	1430	356	189
Osoby w szczególnej sytuacji na rynku pracy (z ogółem)									
Osoby będące w szczególnej sytuacji na rynku pracy	02	326	150	164	86	2294	1211	248	119
Do 25 roku życia	03	95	41	52	24	455	247	20	11
Długotrwale bezrobotne	04	129	63	93	55	1404	796	3	0
Kobiety, które nie podjęły zatrudnienia po urodzeniu dziecka	05	X	21	X	8	X	330	X	3
Powyżej 50 roku życia	06	60	19	28	10	725	302	145	57
Bez kwalifikacji zawodowych	08	64	26	28	14	661	366	53	32
Bez doświadczenia zawodowego	09	90	46	39	22	637	393	1	1
Bez wykształcenia średniego	10	172	68	97	40	1624	722	172	71
Samotnie wychowujące co najmniej jedno dziecko do 18 roku życia	11	30	23	24	20	351	302	18	13
Które po odbyciu kary pozbawienia wolności nie podjęły zatrudnienia	12	9	1	1	0	95	8	4	0
Niepełnosprawni	13	24	9	14	4	272	134	38	21

### 2.6.1. Bezrobotni do 25 roku życia

W końcu lipca br. w ewidencji urzędu pracy pozostawało 455 osób bezrobotnych do 25 roku życia, które stanowiły 16,7% ogółu zarejestrowanych. Porównując dane rok do roku, obserwujemy spadek w tej grupie bezrobotnych o 19,6%. W omawianym miesiącu napływ w tej grupie bezrobotnych wyniósł 95 osób, z których po raz pierwszy zarejestrowało się 45 osób (47,4% ogółu napływu w tej grupie bezrobotnych). W tym samym okresie z ewidencji bezrobotnych wyłączono 124 osoby, w tym:

- Podjęcie pracy – 52 osoby (w tym 4 bezrobotnych zatrudnienie subsydiowane, tj. 7,7%)
- Rozpoczęcie stażu – 20
- Odmowa przyjęcia propozycji odpowiedniego zatrudnienia – 2
- Niepotwierdzenie gotowości do pracy- 37

### **2.6.2. Bezrobotni długotrwale**

W końcu lipca br. w ewidencji urzędu pracy pozostawały 1404 osoby długotrwale bezrobotne, które stanowiły 51,4% ogółu zarejestrowanych. Oznacza, to wzrost o 5,6% w porównaniu ze stanem na koniec lipca 2013 roku. W miesiącu sprawozdawczym do rejestracji zgłosiło się 129 osób, które stanowiły 39,7% ogólnego napływu osób bezrobotnych w omawianym miesiącu. W tym samym okresie z ewidencji bezrobotnych wyłączono 209 osób długotrwale bezrobotnych, w tym:

- ❑ Podjęcie pracy – 93 osoby (w tym 8 bezrobotnych zatrudnienie subsydiowane, tj. 8,6%)
- ❑ Rozpoczęcie szkolenia – 1
- ❑ Rozpoczęcie stażu – 11
- ❑ Rozpoczęcie pracy społecznie użytecznej - 4
- ❑ Odmowa przyjęcia propozycji odpowiedniego zatrudnienia – 4
- ❑ Niepotwierdzenie gotowości do pracy- 61

### **2.6.3. Bezrobotni powyżej 50 roku życia**

W końcu omawianego miesiąca w ewidencji urzędu pracy pozostawało 725 osób w wieku powyżej 50 lat, które stanowiły 26,5% ogółu zarejestrowanych. Oznacza to wzrost tej populacji bezrobotnych w porównaniu z końcem lipca 2013 roku o 0,8%. Napływ do omawianej grupy bezrobotnych wyniósł 60 osób, które stanowiły 18,5% ogólnego napływu bezrobotnych do rejestracji. W tym samym okresie z ewidencji bezrobotnych wyłączono 79 osób bezrobotnych w wieku powyżej 50 lat, w tym:

- ❑ Podjęcie pracy – 28 osób (w tym 4 bezrobotnych zatrudnienie subsydiowane, tj. 14,3%)
- ❑ Rozpoczęcie szkolenia – 1
- ❑ Rozpoczęcie stażu – 1
- ❑ Rozpoczęcie pracy społecznie użytecznej - 3
- ❑ Odmowa przyjęcia propozycji odpowiedniego zatrudnienia – 1
- ❑ Niepotwierdzenie gotowości do pracy- 17

### **2.6.4. Bezrobotni bez kwalifikacji zawodowych**

Osoby nie posiadające kwalifikacji zawodowych na koniec lipca br. były zarejestrowane w liczbie 661, stanowiąc 24,2% ogółu zarejestrowanych. Oznacza to wzrost o 11,7% w porównaniu do danych z końca lipca ubiegłego roku. W omawianym miesiącu zarejestrowały



się 64 osoby bez kwalifikacji (tj. 19,7% ogółu rejestrujących się). Ewidencję opuściło z powodu podjęcia pracy – 28 osób z omawianej grupy bezrobotnych (tj. 14,2% ogółu podjęć pracy).

### 2.6.5. Osoby niepełnosprawne

W lipcu br. w urzędzie zarejestrowały się 24 osoby niepełnosprawne bezrobotne, tj. 7,4% ogólnej liczby rejestrujących się. Natomiast ewidencję opuściły z powodu podjęcia pracy 24 osoby (tj. 12,2% ogółu podjęć pracy). Na koniec omawianego miesiąca zarejestrowanych było 351 osób niepełnosprawnych- bezrobotnych (tj. 12,9% ogółu bezrobotnych) oraz 67 niepełnosprawnych poszukujących pracy i nie pozostających w zatrudnieniu (w końcu lipca ubiegłego roku odpowiednio: –325, –68). Wśród niepełnosprawnych bezrobotnych – prawa do zasiłku nie posiadały 234 osoby, które stanowiły 86,0% tej grupy bezrobotnych.

## 3. AKTYWIZACJA ZAWODOWA BEZROBOTNYCH

### 3.1. Roboty publiczne (Tabela 6.)

Źródła finansowania	Skierowani do robót publicznych		Ukończyli udział w robotach publicznych		Przerwali udział w 2014 roku	Pozostający w zatrudnieniu przy robotach publicznych na koniec miesiąca sprawozdawczego
	W miesiącu sprawozdawczym	Ogółem w 2014 roku	W miesiącu sprawozdawczym	Ogółem w 2014 roku		
FP	2	46	0	1	3	43
<b>Razem</b>	<b>2</b>	<b>46</b>	<b>0</b>	<b>1</b>	<b>3</b>	<b>43</b>

### 3.2. Prace interwencyjne (Tabela 7.)

Źródła finansowania	Skierowani do prac interwencyjnych		Ukończyli udział w pracach interwencyjnych		Przerwali udział w 2014 roku	Pozostający w zatrudnieniu przy pracach interwencyjnych na koniec miesiąca sprawozdawczego (w tym osoby przechodzące z 2013 roku)
	W miesiącu sprawozdawczym	Ogółem w 2014 roku	W miesiącu sprawozdawczym	Ogółem w 2014 roku		
FP	2	45	0	50	15	58
PO KL 6.1.3	2	67	0	13	5	62
<b>Razem</b>	<b>4</b>	<b>112</b>	<b>0</b>	<b>63</b>	<b>20</b>	<b>120</b>

**3.3. Refundacja pracodawcy kosztów wyposażenia lub doposażenia stanowiska pracy /dotacje/ (Tabela 8.)**

Źródła finansowania	Ilość podpisanych umów		Skierowani bezrobotni	
	W miesiącu sprawozdawczym	W 2014 roku	W miesiącu sprawozdawczym	W 2014 roku
FP	0	14	2	24
PFRON	2	3	2	3
PO KL 6.1.3	6	6	6	6
<b>Razem</b>	<b>8</b>	<b>23</b>	<b>10</b>	<b>33</b>

**3.4. Przyznanie jednorazowych środków na rozpoczęcie działalności gospodarczej /dotacje/ (Tabela 9.)**

Źródła finansowania	Ilość udzielonych dotacji w omawianym miesiącu	Ilość udzielonych dotacji w 2014 roku
FP	0	0
PFRON	0	0
PO KL 6.1.3	0	35
<b>Razem</b>	<b>0</b>	<b>35</b>

**3.5. Staże (Tabela 10.)**

Źródła finansowania	Skierowani do odbycia stażu		Ukończyli odbywanie stażu		Przerwali udział w 2014 roku	Odbywający staż na koniec miesiąca sprawozdawczego (w tym osoby przechodzące z 2013 roku)
	W miesiącu sprawozdawczym	Ogółem w 2014 roku	W miesiącu sprawozdawczym	Ogółem w 2014 roku		
FP	5	25	0	36	2	30
PO KL 1.1	17	48	5	14	8	26
PO KL 6.1.3	13	191	0	0	15	176
<b>Razem</b>	<b>35</b>	<b>264</b>	<b>5</b>	<b>50</b>	<b>25</b>	<b>232</b>

**3.6. Przygotowania zawodowe dorosłych (Tabela 11.)**

Źródła finansowania	Skierowani na przygotowanie zawodowe		Ukończyli udział w przygotowaniu zawodowym		Przerwali udział w 2014 roku	Kontynuujący przygotowanie zawodowe na koniec miesiąca sprawozdawczego
	W miesiącu sprawozdawczym	Ogółem w 2014 roku	W miesiącu sprawozdawczym	Ogółem w 2014 roku		
FP	0	0	0	1	0	0
<b>Razem</b>	<b>0</b>	<b>0</b>	<b>0</b>	<b>1</b>	<b>0</b>	<b>0</b>

### 3.7. Szkolenia

W omawianym okresie zorganizowano 2 szkolenia. W lipcu br. z bezrobotnych, którzy w ostatnich 12 miesiącach ukończyli szkolenia – zatrudnienie uzyskało 15 osób.

(Tabela 12.)

Źródła finansowania	Skierowani na szkolenie		Ukończyli udział w szkoleniu		Przerwali udział w 2014 roku	Kontynuujący szkolenie na koniec miesiąca sprawozdawczego
	W miesiącu sprawozdawczym	Ogółem w 2014 roku	W miesiącu sprawozdawczym	Ogółem w 2014 roku		
FP	0	11	1	12	0	0
PO KL 6.1.1	0	70	0	70	0	0
PO KL 6.1.3	2	98	3	97	0	1
<b>Razem</b>	<b>2</b>	<b>179</b>	<b>4</b>	<b>179</b>	<b>0</b>	<b>1</b>

Tabela 13. Kierunki szkoleń rozpoczętych w miesiącu sprawozdawczym

Kierunki szkoleń	Liczba osób
Spawanie blach i rur spoinami pachwinowymi metodą MAG-135 i MIG-131	1
Szkolenie przygotowujące do egzaminu kwalifikacyjnego dla osób zajmujących się eksploatacją urządzeń, instalacji i sieci na stanowisku eksploatacji	1
<b>RAZEM</b>	<b>2</b>

### 3.8. Prace społecznie użyteczne (Tabela 14.)

Źródła finansowania	Skierowani do PSU		Ukończyli udział		Przerwali udział w 2014 roku	Kontynuujący zatrudnienie na koniec miesiąca sprawozdawczego
	W miesiącu sprawozdawczym	Ogółem w 2014 roku	W miesiącu sprawozdawczym	Ogółem w 2014 roku		
FP	2	64	0	0	11	53
<b>Razem</b>	<b>2</b>	<b>64</b>	<b>0</b>	<b>0</b>	<b>11</b>	<b>53</b>

### 3.9. Aktywizacja osób bezrobotnych w 2014 roku przy udziale środków Europejskiego Funduszu Społecznego w ramach Programu Operacyjnego Kapitał Ludzki (PO KL 2007-2013)

#### 3.9.1. Poddziałanie 6.1.3 „Praca- najlepszy wybór” – realizowany od stycznia 2008 roku.

Celem projektu jest poprawa zdolności do zatrudnienia oraz podnoszenie poziomu aktywności zawodowej osób bezrobotnych z powiatu giżyckiego. W projekcie oferujemy poradnictwo zawodowe i pośrednictwo pracy, szkolenia, staże, przygotowanie zawodowe w miejscu pracy, prace interwencyjne oraz dotacje na rozpoczęcie działalności gospodarczej.

(Tabela 15.)

W miesiącu sprawozdawczym	Forma wsparcia	Skierowani bezrobotni (ogółem)	Wybrane kategorie bezrobotnych w szczególnej sytuacji na rynku pracy (z kolumny ogółem)			
			Do 25 roku życia	Długotrwale bezrobotne	Powyżej 50 roku życia	Niepełnosprawni
	Szkolenia	2	0	1	1	0
	Staż	13	7	0	1	0
	Prace interwencyjne	2	0	1	1	0
	Dotacje	0	0	0	0	0
	<b>RAZEM</b>	<b>17</b>	<b>7</b>	<b>2</b>	<b>3</b>	<b>0</b>
Stan w końcu miesiąca sprawozdawczego	Szkolenia	1	0	1	0	0
	Staż	176	95	25	18	10
	Prace interwencyjne	62	14	23	18	1
	Dotacje	35	4	7	6	0
	<b>RAZEM</b>	<b>274</b>	<b>113</b>	<b>56</b>	<b>42</b>	<b>11</b>

#### 3.9.2. Poddziałanie 6.1.1 „My Młodzi – Nam praca nie zaszkodzi” – realizowany od września 2013 roku.

Celem projektu jest zwiększenie szans na zatrudnienie poprzez podniesienie kwalifikacji zawodowych oraz zdobycie doświadczenia zawodowego w grupie 70 osób bezrobotnych w wieku 18-30 lat zamieszkujących teren powiatu giżyckiego i uzyskanie zatrudnienia przez co najmniej 40% spośród tych osób do końca III 2015r. Projekt zakłada wsparcie osób w szczególnej sytuacji na

rynku pracy, tj.: długotrwale bezrobotnych (14 os.), osób z terenów wiejskich (35 os.), osób w wieku 18 – 24 lata (32 os.).

(Tabela 16.)

W miesiącu sprawozdawczym	Forma wsparcia /te same osoby uczestniczą w każdej z form/	Skierowani bezrobotni (ogółem)	Wybrane kategorie bezrobotnych w szczególnej sytuacji na rynku pracy (z kolumny ogółem)			
			Do 25 roku życia	Długotrwale bezrobotne	Powyżej 50 roku życia	Niepełnosprawni
W miesiącu sprawozdawczym	Poradnictwo zawodowe	0	0	0	0	0
	Warsztaty aktywnego poszukiwania pracy	0	0	0	0	0
	Szkolenia	0	0	0	0	0
	Staże	17	13	11	0	0
Stan w końcu miesiąca sprawozdawczego	Poradnictwo zawodowe	0	0	0	0	0
	Warsztaty aktywnego poszukiwania pracy	0	0	0	0	0
	Szkolenia	0	0	0	0	0
	Staże	26	15	11	8	0

#### 4. Pośrednictwo pracy

##### 4.1. Oferty pracy<sup>2</sup>

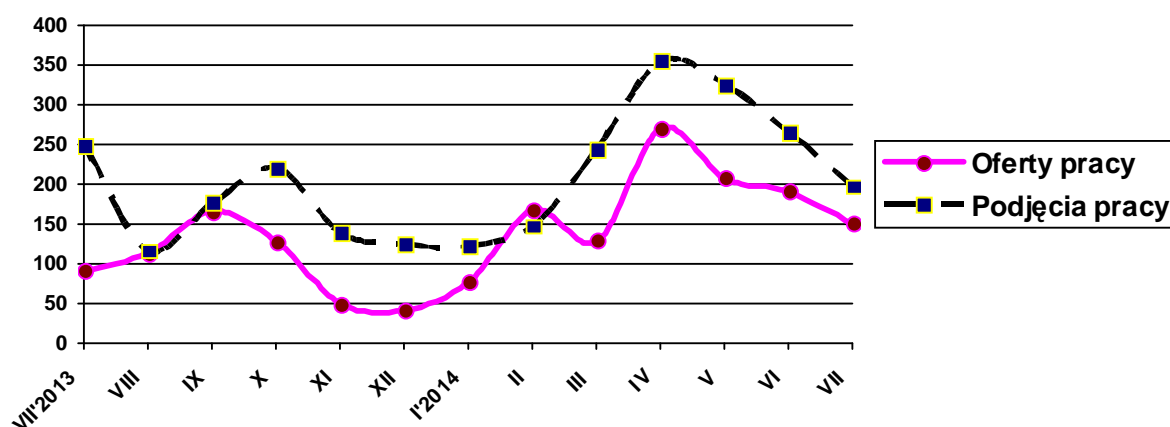
W omawianym miesiącu w urzędzie pracy zgłoszono i pozyskano 150 wolnych miejsc pracy i miejsc aktywizacji zawodowej, co w porównaniu z analogicznym okresem 2013 roku – oznacza wzrost o 64,8%. Z sektora publicznego zgłoszono 6 ofert pracy, co stanowiło 4,0% ogólnej ich liczby. W omawianym miesiącu na jedną ofertę pracy przypadało ok. 18 bezrobotnych. Przyjęcia propozycji odpowiedniej pracy lub innej formy pomocy bez uzasadnionej przyczyny – odmówiło 8 osób bezrobotnych, w tym 1 kobieta. Gotowości do podjęcia pracy nie potwierdziło 143 bezrobotnych, w tym 46 kobiet.

<sup>2</sup> Oferty pracy są to zgłoszone przez pracodawców oraz pozyskane przez PUP wolne miejsca zatrudnienia lub innej pracy zarobkowej oraz miejsca aktywizacji zawodowej (m. in. stażu, przygotowania zawodowego dorosłych, prac społecznie użytecznych).

**Tabela 17. Napływ ofert pracy w poszczególnych miesiącach a podjęcia pracy przez bezrobotnych**

Wyszczególnienie	Napływ ofert pracy	Podjęcia pracy przez bezrobotnych
Lipiec 2013	91	249
Sierpień	113	116
Wrzesień	165	176
Październik	127	220
Listopad	49	138
Grudzień	41	124
Styczeń 2014	77	122
Luty	167	147
Marzec	128	244
Kwiecień	270	355
Maj	207	325
Czerwiec	190	265
Lipiec	150	197

**Wykres 3. Napływ ofert pracy a podjęcia pracy**



W lipcu br. pośrednicy pracy odwiedzili 53 pracodawców z terenu powiatu giżyckiego (w tym 19 nowych podmiotów gospodarczych), w ich wyniku pozyskali 15 wolnych miejsc pracy.

#### **4.2. Indywidualny Plan Działania (IPD)**

W lipcu br. przygotowano Indywidualny Plan Działania dla 361 osób bezrobotnych, w tym 178 kobiet. W końcu omawianego miesiąca IPD realizowały 2142 osoby bezrobotne, w tym 1155 kobiet.

## Załącznik 1

**BEZROBOTNI WEDŁUG CZASU POZOSTAWANIA BEZ PRACY, WIEKU, POZIOMU WYKSZTAŁCENIA I STAŻU PRACY****1. Bezrobotni ogółem**

Wyszczególnienie			Liczba bezrobotnych razem	z tego według czasu pozostawania bez pracy w miesiącach						Liczba bezrobotnych kobiet razem	z tego według czasu pozostawania bez pracy w miesiącach						Bezrobotni w okresie do 12 miesięcy od dnia ukończenia nauki razem	Liczba poszukujących pracy	
				do 1	1-3	3-6	6-12	12-24	pow. 24		do 1	1-3	3-6	6-12	12-24	pow. 24		razem	kobiety
0			1	2	3	4	5	6	7	8	9	10	11	12	13	14	15	16	17
Czas pozostawania bez pracy w miesiącach	do 1	01	271	271	X	X	X	X	X	132	132	X	X	X	X	X	33	5	2
	1-3	02	398	X	398	X	X	X	X	193	X	193	X	X	X	X	21	8	5
	3-6	03	453	X	X	453	X	X	X	231	X	X	231	X	X	X	9	12	4
	6-12	04	757	X	X	X	757	X	X	371	X	X	X	371	X	X	11	17	3
	12-24	05	495	X	X	X	X	495	X	281	X	X	X	X	281	X	X	24	12
	pow. 24	06	358	X	X	X	X	X	358	222	X	X	X	X	X	222	X	24	11
Wiek	18-24	07	455	76	89	81	132	58	19	247	33	42	43	72	41	16	57	6	2
	25-34	08	787	79	108	153	204	161	82	463	42	55	84	105	116	61	15	14	7
	35-44	09	506	52	70	77	140	90	77	285	32	41	40	67	50	55	1	21	11
	45-54	10	522	35	68	75	162	90	92	267	20	34	38	78	39	58	1	24	9
	55-59	11	351	22	48	54	93	76	58	156	5	21	25	47	31	27	0	19	6
	60-64 lat i więcej	12	111	7	15	13	26	20	30	12	0	0	1	2	4	5	0	6	2
Wykształcenie	Wyższe	13	286	46	44	59	68	48	21	198	31	33	42	44	35	13	29	11	7
	policealne i średnie zawodowe	14	592	54	108	94	168	99	69	361	32	64	55	98	65	47	29	18	11
	średnie ogólnokształcące	15	230	24	46	36	56	38	30	149	9	22	23	44	29	22	9	15	10
	zasadnicze zawodowe	16	723	75	89	125	195	133	106	333	35	39	56	83	56	64	7	25	3
	gimnazjalne i poniżej	17	901	72	111	139	270	177	132	389	25	35	55	102	96	76	0	21	6
Staż pracy ogółem	do 1 roku	18	501	50	58	74	152	93	74	285	21	23	39	90	62	50	12	10	5
	1-5	19	613	68	88	106	165	111	75	321	41	47	50	74	59	50	5	15	10
	5-10	20	391	36	58	65	106	71	55	197	15	32	32	45	36	37	0	4	1
	10-20	21	391	35	61	73	113	61	48	203	18	36	40	55	27	27	1	15	9
	20-30	22	267	22	43	43	83	41	35	97	7	11	21	31	17	10	0	5	2
	30 lat i więcej	23	109	7	22	25	26	19	10	30	0	8	8	11	3	0	0	4	0
	bez stażu	24	460	53	68	67	112	99	61	297	30	36	41	65	77	48	56	37	10
Ogółem	25	<b>2732</b>	271	398	453	757	495	358	<b>1430</b>	132	193	231	371	281	222	74	90	37	

## 2. Bezrobotni będący w szczególnej sytuacji na rynku pracy

### 2.1. Ogółem

Wyszczególnienie			Liczba bezrobotnych będących w szczególnej sytuacji na rynku pracy razem	z rubryki 1									
				do 25 roku życia	długotrwale	pow. 50 roku życia	bez kwalifikacji zawodowych	bez doświadczenia zawodowego	bez wykształcenia średniego	samotnie wychowujący co najmniej jedno dziecko do 18 roku życia	którzy po odbyciu kary pozbawienia wolności nie podjęli zatrudnienia	niepełnosprawni	po zakończeniu realizacji kontraktu socjalnego
0			1	2	3	4	5	6	7	8	9	10	11
Czas pozostawania bez pracy w miesiącach	do 1	26	197	76	46	46	57	74	147	28	8	10	0
	1–3	27	309	89	79	96	92	93	200	34	16	33	0
	3–6	28	331	81	98	100	113	100	264	56	21	38	2
	6–12	29	608	132	340	209	179	166	465	75	27	81	3
	12–24	30	495	58	494	144	121	123	310	77	15	57	2
	pow. 24	31	354	19	347	130	99	81	238	81	8	53	0
Wiek	18–24	32	455	455	163	X	171	286	232	69	6	11	2
	25–34	33	649	X	398	X	165	241	369	145	32	37	3
	35–44	34	314	X	273	X	114	57	331	94	21	46	0
	45–54	35	414	X	294	X	110	28	371	35	21	91	2
	55–59	36	351	X	213	X	79	22	243	8	10	70	0
	60 lat i więcej	37	111	X	63	X	22	3	74	0	5	17	0
Wykształcenie	Wyższe	38	226	20	122	24	0	68	X	25	0	11	1
	policealne i średnie zawodowe	39	508	130	286	175	7	142	X	56	3	57	1
	średnie ogólnokształcące	40	202	73	110	21	116	93	X	26	0	16	0
	zasadnicze zawodowe	41	594	98	378	241	17	98	723	90	29	82	1
	gimnazjalne i poniżej	42	764	134	508	264	521	236	901	154	63	106	4
Staż pracy ogółem	do 1 roku	43	456	116	304	76	166	202	295	82	33	44	1
	1–5	44	518	110	320	53	117	X	367	98	17	33	0
	5–10	45	278	3	202	64	74	X	230	53	13	36	2
	10–20	46	264	X	174	175	62	X	243	25	5	54	0
	20–30	47	234	X	130	217	38	X	175	3	3	47	0
	30 lat i więcej	48	109	X	36	109	15	X	68	1	1	16	0
	bez stażu	49	435	226	238	31	189	435	246	89	23	42	4
Ogółem	50	<b>2294</b>	455	1404	725	661	637	1624	351	95	272	7	



## 2.2. Kobiety

Wyszczególnienie		Liczba bezrobotnych kobiet będących w szczególnej sytuacji na rynku pracy razem	z rubryki 1											
			do 25 roku życia	długotrwale	pow. 50 roku życia	bez kwalifikacji zawodowych	bez doświadczenia zawodowego	bez wykształcenia średniego	samotnie wychowujące co najmniej jedno dziecko do 18 roku życia	które po odbyciu kary pozbawienia wolności nie podjęły zatrudnienia	niepełnosprawne	które nie podjęły zatrudnienia po urodzeniu dziecka	po zakończeniu realizacji kontraktu socjalnego	
0		1	2	3	4	5	6	7	8	9	10	11	12	
Czas pozostawania bez pracy w miesiącach	do 1	51	91	33	24	15	23	36	60	21	1	4	18	0
	1-3	52	146	42	46	38	40	46	74	28	1	16	24	0
	3-6	53	170	43	51	46	59	60	111	45	2	19	44	2
	6-12	54	303	72	175	95	95	94	185	66	3	40	72	1
	12-24	55	281	41	281	52	79	96	152	64	0	27	85	2
	pow. 24	56	220	16	219	56	70	61	140	78	1	28	87	0
Wiek	18-24	57	247	247	108	X	101	163	119	64	0	3	62	1
	25-34	58	392	X	268	X	91	150	182	127	3	22	135	3
	35-44	59	186	X	162	X	57	45	157	79	1	24	83	0
	45-54	60	218	X	154	X	69	21	161	26	1	45	36	1
	55-59	61	156	X	94	X	44	13	95	6	3	37	13	0
	60 lat i więcej	62	12	X	10	X	4	1	7	0	0	3	1	0
Wykształcenie	wyższe	63	152	15	86	12	X	45	X	23	0	9	14	0
	policealne i średnie zawodowe	64	307	74	184	93	5	88	X	52	0	32	42	1
	średnie ogólnokształcące	65	129	39	83	18	79	54	X	24	0	11	36	0
	zasadnicze zawodowe	66	276	50	185	80	10	61	333	75	2	37	81	1
	gimnazjalne i poniżej	67	347	69	258	99	272	145	389	128	6	45	157	3
Staż pracy ogółem	do 1 roku	68	261	60	191	35	89	111	151	72	4	22	93	1
	1-5	69	273	53	171	23	58	X	155	86	2	20	70	0
	5-10	70	144	0	110	34	26	X	85	39	0	14	19	1
	10-20	71	139	X	86	87	38	X	102	20	0	30	7	0
	20-30	72	82	X	45	74	20	X	46	1	0	18	0	0
	30 lat i więcej	73	30	X	6	30	5	X	16	1	0	5	0	0
	bez stażu	74	282	134	187	19	130	282	167	83	2	25	141	3
Ogółem	75	1211	247	796	302	366	393	722	302	8	134	330	5	