



**POWIATOWY URZĄD PRACY**  
**w Giżycku**  
ul. Gdańska 11  
[www.gizycko.pup.gov.pl](http://www.gizycko.pup.gov.pl)

***Analiza lokalnego rynku pracy  
powiatu giżyckiego  
w listopadzie 2014r.***

## 1. Poziom i dynamika bezrobocia w powiecie giżyckim

Według stanu na koniec listopada 2014 roku w powiecie giżyckim zarejestrowanych było 2962 bezrobotnych, w tym 1686 kobiet. Liczba bezrobotnych zmniejszyła się o 14,7% w porównaniu ze stanem na koniec analogicznego okresu ubiegłego roku. Analizując dane dotyczące osób pozostających bez pracy, do danych z końca poprzedniego miesiąca, obserwujemy wzrost bezrobocia o 6,2%. Stopa bezrobocia na koniec października 2014r. (aktualnie dostępna) w powiecie giżyckim według danych GUS wynosiła **15,4%** ludności aktywnej zawodowo, tj. 1,9 pkt proc. mniej niż w końcu października 2013 roku (kraj–11,3%, województwo–18,1%, podregion ełcki<sup>1</sup>–21,6%).

Wykres 1. Stopa bezrobocia [%] w powiecie giżyckim

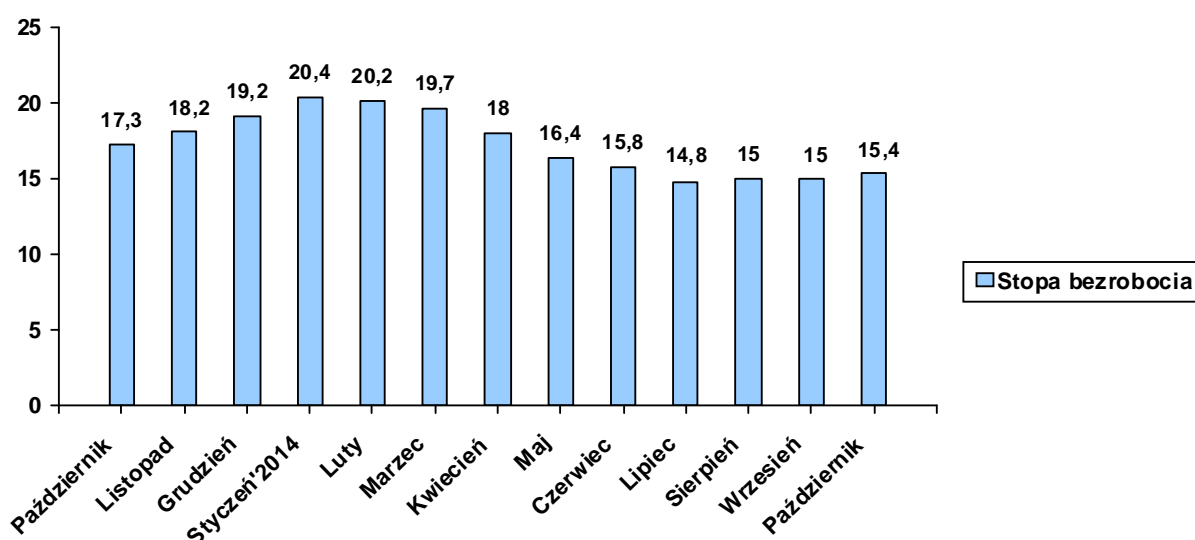


Tabela 1. Bezrobotni zarejestrowani w poszczególnych gminach powiatu giżyckiego

Gmina	Liczba bezrobotnych w końcu listopad 2014	W tym z prawem do zasiłku
<b><i>Giżycko m.</i></b>	1430	224
<b><i>Giżycko gm.</i></b>	437	72
<b><i>Ryn</i></b>	307	43
<b><i>Wydminy</i></b>	368	46
<b><i>Miłki</i></b>	248	23
<b><i>Kruklanki</i></b>	172	19
<b>RAZEM</b>	<b>2962</b>	<b>427</b>

<sup>1</sup> W skład podregionu wchodzi powiaty: ełcki, giżycki, olecki, piski, gołdapski i węgorzewski.

W omawianym miesiącu zarejestrowało się 513 bezrobotnych, natomiast ewidencję urzędu opuściło 340 osób. Napływ do bezrobocia był o 173 osób wyższy od odpływu.

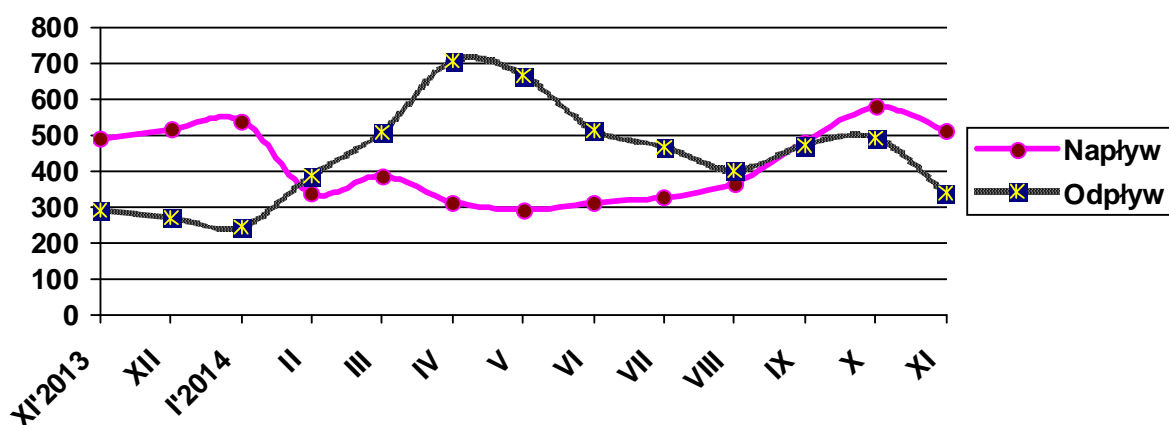
Podstawowym składnikiem napływu były ponowne rejestracje: 444 osoby zarejestrowały się po raz kolejny (86,6% ogółu nowo zarejestrowanych). Natomiast rejestrujących się po raz pierwszy było – 69, tj. 13,4% rejestrujących się.

Wśród osób wyłączonych z ewidencji najliczniejszą grupę stanowili bezrobotni wykreśleni z innych powodów niż podjęcie pracy – 195 osób, tj. 57,4% ogółu osób wyłączonych z ewidencji w omawianym miesiącu.

**Tabela 2. Napływ i odpływ z bezrobocia**

Wyszczególnienie	Nowa rejestracja	Wyłączeni z ewidencji	z tego	
			Podjęcie pracy	Inne powody
<b>Listopad 2013</b>	489	290	138	152
<b>Grudzień</b>	515	269	124	145
<b>Styczeń 2014</b>	540	244	122	122
<b>Luty</b>	337	386	147	239
<b>Marzec</b>	386	507	244	263
<b>Kwiecień</b>	313	706	355	351
<b>Maj</b>	291	666	325	341
<b>Czerwiec</b>	311	513	265	248
<b>Lipiec</b>	325	466	197	269
<b>Sierpień</b>	365	400	156	244
<b>Wrzesień</b>	478	471	220	251
<b>Październik</b>	577	492	227	265
<b>Listopad</b>	513	340	145	195

**Wykres 2. Napływ i odpływ z bezrobocia**



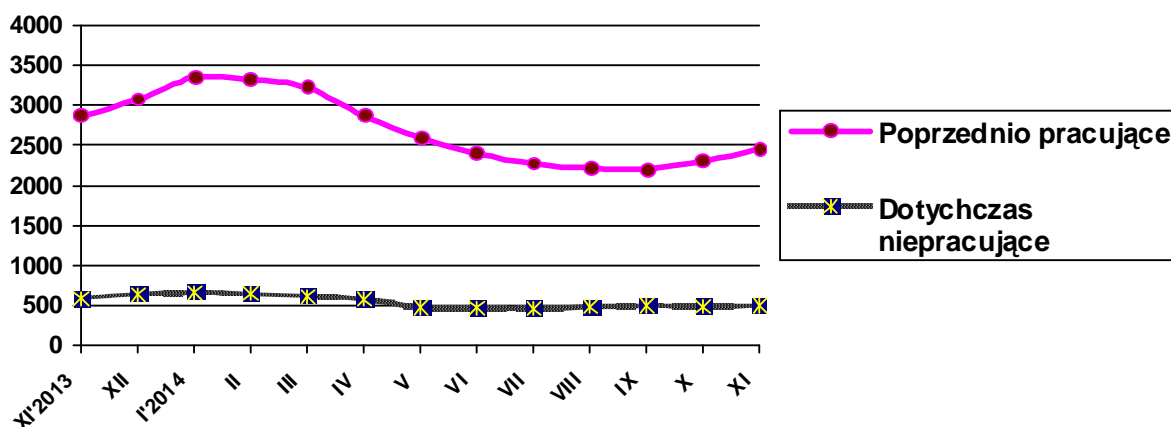
**Tabela 3. Porównanie bezrobocia w okresie sprawozdawczym 2013- 2014**

Gmina	Liczba bezrobotnych w końcu listopada 2013 roku	% udział w ogólnej liczbie zarejestrowanych	Liczba bezrobotnych w końcu listopada 2014 roku	% udział w ogólnej liczbie zarejestrowanych	[+/-] wskaźnik zmian w pkt proc.
<b>Giżycko m.</b>	1757	50,6	1430	48,3	<b>- 2,3</b>
<b>Giżycko gm.</b>	528	15,2	437	14,8	<b>- 0,4</b>
<b>Ryn</b>	357	10,3	307	10,4	<b>+ 0,1</b>
<b>Wydminy</b>	400	11,5	368	12,4	<b>+ 0,9</b>
<b>Miłki</b>	249	7,2	248	8,4	<b>+ 1,2</b>
<b>Kruklanki</b>	180	5,2	172	5,8	<b>+ 0,6</b>
<b>RAZEM</b>	<b>3471</b>		<b>2962</b>		

## 2. Struktura bezrobocia /załącznik 1/

Struktura bezrobotnych (pracujący przed rejestracją i dotychczas nie pracujący) oraz ich udział w ogólnej liczbie zarejestrowanych- uległy zmianie w porównaniu ze stanem na koniec listopada ubiegłego roku. W końcu omawianego miesiąca udział pracujących przed nabyciem statusu bezrobotnego, w ogólnej liczbie zarejestrowanych bezrobotnych, wynosił 83,1% (nastąpił wzrost 0,2 pkt proc. w porównaniu ze stanem z końca listopad 2013r.). Bezrobotni, którzy dotychczas nie pracowali, stanowili 16,9% ogółu zarejestrowanych.

**Wykres 3 Pracujący i niepracujący w ogólnej liczbie bezrobotnych wg stanu na koniec poszczególnych miesięcy**



Analizując bezrobocie w powiecie giżyckim ze względu na staż pracy jaki posiadają zarejestrowane osoby możemy stwierdzić, że ich rozkład w poszczególnych grupach (przedziałów czasowych) nie odbiega od analogicznego okresu ubiegłego roku. Spośród wszystkich zarejestrowanych bezrobotnych największą grupę stanowili bezrobotni ze stażem pracy od 1 – 5 lat, tj. 643 osoby, które stanowiły 21,7% ogółu zarejestrowanych (tj. o 1,0 pkt proc. mniej niż w końcu li-

stopada ubiegłego roku). Najmniej liczna grupa bezrobotnych - 106 osób, tj. 3,6% ogółu bezrobotnych - posiadała staż pracy 30 lat i więcej (udział w ogólnej liczbie zarejestrowanych wzrósł o 0,3 pkt proc.). Bezrobotni nie wykazujący stażu pracy – zarejestrowani w liczbie 501, stanowili 16,9% ogółu pozostających w ewidencji (w porównaniu z analogicznym okresem ubiegłego roku oznacza to spadek o 0,2 pkt proc.).

Ze względu na czas pozostawania bez pracy możemy stwierdzić, że najliczniejsza grupa bezrobotnych - 708 osób, tj. 23,9% pozostawała bez pracy od 1 do 3 miesięcy (oznacza to spadek o 3,6 pkt proc. do danych z końca listopada 2013r.). Najmniej liczną grupę stanowili bezrobotni pozostający bez pracy od 3 do 6 miesięcy – 393 osoby, tj. 13,3% (w listopadzie 2013 – były to osoby pozostające bez pracy powyżej 24 miesięcy, którzy w liczbie 327, stanowili 9,4% ogólnej liczby zarejestrowanych bezrobotnych).

Porównując rok do roku, zarejestrowanych bezrobotnych ze względu na posiadane wykształcenie możemy stwierdzić, że ich rozkład zmienił się nieznacznie. Nadal wśród osób bezrobotnych dominują osoby z wykształceniem gimnazjalnym i niższym – 950 osoby, tj. 32,1%, co oznacza, że ich udział w ogólnej liczbie bezrobotnych wzrósł o 1,2 pkt proc. Ponadto, bardzo liczną grupę stanowiły osoby posiadające wykształcenie zasadnicze zawodowe – 781 osób, tj. 26,4% (spadek o 0,1 pkt proc.) oraz policealne i średnie zawodowe – 665, tj. 22,5% (spadek o 1,1 pkt proc.). Najmniej osób posiadało wykształcenie wyższe – 309, tj. 10,4% (tj. o 0,2 pkt proc. mniej niż w ubiegłym roku) oraz średnie ogólnokształcące – 257, tj. 8,7% (oznacza to wzrost o 0,3 pkt proc.).

### **2.1. Bezrobotni bez prawa do zasiłku**

Spośród bezrobotnych rejestrujących się w listopadzie br. – 371 osób nie posiadało prawa do zasiłku, tj. 72,3% napływu do bezrobocia. Na koniec omawianego okresu w rejestrach urzędu pozostawało 2535 bezrobotnych bez prawa do pobierania zasiłku, którzy stanowili 85,6% ogółu bezrobotnych. W porównaniu z listopadem 2013r. udział tej populacji w ogólnej liczbie bezrobotnych zwiększył się o 0,5 pkt proc.

### **2.2. Bezrobotne kobiety**

Kobiety wpisane do ewidencji urzędu pracy w listopadzie br. w liczbie 239, stanowiły 46,6% ogółu nowo zarejestrowanych bezrobotnych. W końcu omawianego okresu liczba zarejestrowanych kobiet wynosiła 1686, stanowiąc 56,9% ogółu zarejestrowanych bezrobotnych, tj. o 3,0 pkt proc. więcej niż w końcu listopada 2013 roku.

**Tabela 4. Bezrobocie wśród kobiet**

Gmina	Liczba bezrobotnych kobiet w końcu listopada 2014	W tym z prawem do zasiłku
<b><i>Giżycko m.</i></b>	798	106
<b><i>Giżycko gm.</i></b>	252	40
<b><i>Ryn</i></b>	194	30
<b><i>Wydminy</i></b>	178	17
<b><i>Miłki</i></b>	162	16
<b><i>Kruklanki</i></b>	102	8
<b>RAZEM</b>	<b>1686</b>	<b>217</b>

### ***2.3. Mieszkańcy wsi***

W listopadzie br. zarejestrowało się 245 osób zamieszkałych na wsi, tj. 47,8% ogólnego napływu bezrobotnych do rejestracji. W końcu omawianego miesiąca w ewidencji bezrobotnych znajdowało się 1412 osób z terenów wiejskich, które stanowiły 47,7% ogółu zarejestrowanych. W odniesieniu do stanu z końca listopada 2013 roku- udział tej grupy w ogólnej liczbie bezrobotnych wzrósł o 2,1 pkt proc.

### ***2.4. Bezrobotni zwolnieni z przyczyn dotyczących zakładu pracy***

W wyniku zwolnień z przyczyn dotyczących zakładu pracy, w omawianym miesiącu do rejestracji zgłosiło się 13 osób bezrobotnych, tj. 2,5% rejestrujących się. Na koniec omawianego miesiąca w ewidencji urzędu pozostawały 103 osoby zwolnione z przyczyn dotyczących zakładu pracy, które stanowiły 3,5% ogółu zarejestrowanych, tj. o 0,2 pkt proc. więcej niż w analogicznym okresie 2013 roku.

W omawianym miesiącu nie zgłoszono zapowiedzi zwolnień grupowych.

### ***2.5. Poszukujący pracy***

Na koniec omawianego okresu w rejestrach urzędu pozostawało 81 osób poszukujących pracy (w tym 39 kobiet, tj. 48,2%), co oznacza, że w porównaniu z końcem listopada ubiegłego roku ich liczba zmniejszyła się o 5,8%.

## 2.6. OSOBY W SZCZEGÓLNEJ SYTUACJI NA RYNKU PRACY (na podstawie sprawozdania MPiPS-01 o rynku pracy)

Tabela 5.

Wyszczególnienie		Bezrobotni zarejestrowani		Bezrobotni, którzy podjęli pracę		Bezrobotni zarejestrowani			
		w miesiącu sprawozdawczym		w końcu mies. sprawozdawczego		ogółem		w tym z prawem do zasiłku	
		razem	kobiety	razem	kobiety	razem	kobiety	razem	kobiety
0		1	2	3	4	5	6	7	8
Ogółem (w. 02+04)	01	513	239	145	72	2962	1686	427	217
Osoby w szczególnej sytuacji na rynku pracy (z ogółem)									
Osoby będące w szczególnej sytuacji na rynku pracy	02	455	217	109	52	2505	1431	299	142
Do 25 roku życia	03	137	59	29	17	534	315	24	11
Długotrwale bezrobotne	04	161	82	37	23	1493	898	3	1
Kobiety, które nie podjęły zatrudnienia po urodzeniu dziecka	05	X	27	X	6	X	376	X	6
Powyżej 50 roku życia	06	99	34	19	7	809	358	190	79
Bez kwalifikacji zawodowych	08	111	58	23	10	739	437	55	28
Bez doświadczenia zawodowego	09	126	65	29	16	738	478	1	1
Bez wykształcenia średniego	10	270	100	55	16	1731	866	228	94
Samotnie wychowujące co najmniej jedno dziecko do 18 roku życia	11	45	37	9	7	423	372	24	23
Które po odbyciu kary pozbawienia wolności nie podjęły zatrudnienia	12	8	0	1	0	78	6	1	0
Niepełnosprawni	13	35	14	9	5	292	146	36	18

### 2.6.1. Bezrobotni do 25 roku życia

W końcu listopada br. w ewidencji urzędu pracy pozostawały 534 osoby bezrobotne do 25 roku życia, które stanowiły 18,0% ogółu zarejestrowanych. Porównując dane rok do roku, obserwujemy spadek w tej grupie bezrobotnych o 19,9%. W omawianym miesiącu napływ w tej grupie bezrobotnych wyniósł 137 osób, z których po raz pierwszy zarejestrowało się 38 osób (27,7% ogółu napływu w tej grupie bezrobotnych). W tym samym okresie z ewidencji bezrobotnych wyłączono 101 osób, w tym:

- Podjęcie pracy – 29 osób (w tym 2 bezrobotnych zatrudnienie subsydiowane, tj. 6,9%)
- Rozpoczęcie szkolenia – 16
- Rozpoczęcie stażu – 7
- Odmowa przyjęcia propozycji odpowiedniego zatrudnienia – 1
- Niepotwierdzenie gotowości do pracy- 35

### **2.6.2. Bezrobotni długotrwale**

W końcu listopada br. w ewidencji urzędu pracy pozostawały 1493 osoby długotrwale bezrobotne, które stanowiły 50,4% ogółu zarejestrowanych. Oznacza, to spadek o 4,1% w porównaniu ze stanem na koniec listopada 2013 roku. W miesiącu sprawozdawczym do rejestracji zgłosiło się 161 osób, które stanowiły 31,4% ogólnego napływu osób bezrobotnych w omawianym miesiącu. W tym samym okresie z ewidencji bezrobotnych wyłączono 106 osób długotrwale bezrobotnych, w tym:

- ❑ Podjęcie pracy – 37 osób (w tym 5 bezrobotnych zatrudnienie subsydiowane, tj. 13,5%)
- ❑ Rozpoczęcie szkolenia – 7
- ❑ Rozpoczęcie stażu – 1
- ❑ Rozpoczęcie pracy społecznie użytecznej - 1
- ❑ Niepotwierdzenie gotowości do pracy- 42

### **2.6.3. Bezrobotni powyżej 50 roku życia**

W końcu omawianego miesiąca w ewidencji urzędu pracy pozostawało 809 osób w wieku powyżej 50 lat, które stanowiły 27,3% ogółu zarejestrowanych. Oznacza to spadek tej populacji bezrobotnych w porównaniu z końcem listopada 2013 roku o 4,4%. Napływ do omawianej grupy bezrobotnych wyniósł 99 osób, które stanowiły 19,3% ogólnego napływu bezrobotnych do rejestracji. W tym samym okresie z ewidencji bezrobotnych wyłączono 51 osób bezrobotnych w wieku powyżej 50 lat, w tym:

- ❑ Podjęcie pracy – 19 osób (w tym 4 bezrobotnych zatrudnienie subsydiowane, tj. 21,1%)
- ❑ Rozpoczęcie szkolenia – 3
- ❑ Rozpoczęcie pracy społecznie użytecznej – 1
- ❑ Odmowa przyjęcia propozycji odpowiedniego zatrudnienia – 1
- ❑ Niepotwierdzenie gotowości do pracy- 14

### **2.6.4. Bezrobotni bez kwalifikacji zawodowych**

Osoby nie posiadające kwalifikacji zawodowych na koniec listopada br. były zarejestrowane w liczbie 739, stanowiąc 25,0% ogółu zarejestrowanych. Oznacza to wzrost o 8,0% w porównaniu do danych z końca listopada ubiegłego roku. W omawianym miesiącu zarejestrowało się 111 osób bez kwalifikacji (tj. 21,6% ogółu rejestrujących się). Ewidencję opuściło



z powodu podjęcia pracy – 23 osoby z omawianej grupy bezrobotnych (tj. 15,9% ogółu podjęć pracy).

### 2.6.5. Osoby niepełnosprawne

W listopadzie br. w urzędzie zarejestrowało się 35 osób niepełnosprawnych- bezrobotnych, tj. 6,8% ogólnej liczby rejestrujących się. Natomiast ewidencję opuściło z powodu podjęcia pracy 9 osób (tj. 6,2% ogółu podjęć pracy). Na koniec omawianego miesiąca zarejestrowane były 292 osoby niepełnosprawne- bezrobotne (tj. 10,1% ogółu bezrobotnych) oraz 66 niepełnosprawnych poszukujących pracy i nie pozostających w zatrudnieniu (w końcu listopada ubiegłego roku odpowiednio: –352, –67). Wśród niepełnosprawnych bezrobotnych – prawa do zasiłku nie posiadało 256 osób, które stanowiły 87,7% tej grupy bezrobotnych.

## 3. AKTYWIZACJA ZAWODOWA BEZROBOTNYCH

### 3.1. Roboty publiczne (Tabela 6.)

Źródła finansowania	Skierowani do robót publicznych		Ukończyli udział w robotach publicznych		Przerwali udział w 2014 roku	Pozostający w zatrudnieniu przy robotach publicznych na koniec miesiąca sprawozdawczego
	W miesiącu sprawozdawczym	Ogółem w 2014 roku	W miesiącu sprawozdawczym	Ogółem w 2014 roku		
FP	0	69	7	39	3	28
<b>Razem</b>	<b>0</b>	<b>69</b>	<b>7</b>	<b>39</b>	<b>3</b>	<b>28</b>

### 3.2. Prace interwencyjne (Tabela 7.)

Źródła finansowania	Skierowani do prac interwencyjnych		Ukończyli udział w pracach interwencyjnych		Przerwali udział w 2014 roku	Pozostający w zatrudnieniu przy pracach interwencyjnych na koniec miesiąca sprawozdawczego (w tym osoby przechodzące z 2013 roku)
	W miesiącu sprawozdawczym	Ogółem w 2014 roku	W miesiącu sprawozdawczym	Ogółem w 2014 roku		
FP	11	81	10	74	17	68
PO KL 6.1.3	0	71	1	25	11	48
<b>Razem</b>	<b>11</b>	<b>152</b>	<b>11</b>	<b>99</b>	<b>28</b>	<b>116</b>

**3.3. Refundacja pracodawcy kosztów wyposażenia lub doposażenia stanowiska pracy /dotacje/ (Tabela 8.)**

Źródła finansowania	Ilość podpisanych umów		Skierowani bezrobotni	
	W miesiącu sprawozdawczym	W 2014 roku	W miesiącu sprawozdawczym	W 2014 roku
FP	2	16	2	26
PFRON	0	3	0	3
PO KL 6.1.3	5	23	6	31
<b>Razem</b>	<b>7</b>	<b>42</b>	<b>8</b>	<b>60</b>

**3.4. Przyznanie jednorazowych środków na rozpoczęcie działalności gospodarczej /dotacje/ (Tabela 9.)**

Źródła finansowania	Ilość udzielonych dotacji w omawianym miesiącu	Ilość udzielonych dotacji w 2014 roku
FP	0	1
PFRON	0	0
PO KL 6.1.3	4	43
<b>Razem</b>	<b>4</b>	<b>44</b>

**3.5. Staże (Tabela 10.)**

Źródła finansowania	Skierowani do odbycia stażu		Ukończyli odbywanie stażu		Przerwali udział w 2014 roku	Odbywający staż na koniec miesiąca sprawozdawczego
	W miesiącu sprawozdawczym	Ogółem w 2014 roku	W miesiącu sprawozdawczym	Ogółem w 2014 roku		
FP	15	87	3	55	9	66
PO KL 6.1.1	0	49	0	22	9	18
PO KL 6.1.3	0	206	26	150	25	31
<b>Razem</b>	<b>15</b>	<b>342</b>	<b>29</b>	<b>227</b>	<b>43</b>	<b>115</b>

**3.6. Przygotowania zawodowe dorosłych (Tabela 11.)**

Źródła finansowania	Skierowani na przygotowanie zawodowe		Ukończyli udział w przygotowaniu zawodowym		Przerwali udział w 2014 roku	Kontynuujący przygotowanie zawodowe na koniec miesiąca sprawozdawczego
	W miesiącu sprawozdawczym	Ogółem w 2014 roku	W miesiącu sprawozdawczym	Ogółem w 2014 roku		
FP	0	0	0	1	0	0
<b>Razem</b>	<b>0</b>	<b>0</b>	<b>0</b>	<b>1</b>	<b>0</b>	<b>0</b>

### 3.7. Szkolenia

W omawianym okresie zorganizowano 10 szkoleń. W listopadzie br. z bezrobotnych, którzy w ostatnich 12 miesiącach ukończyli szkolenia – zatrudnienie uzyskało 11 osób.

(Tabela 12.)

Źródła finansowania	Skierowani na szkolenie		Ukończyli udział w szkoleniu		Przerwali udział w 2014 roku	Kontynuujący szkolenie na koniec miesiąca sprawozdawczego
	W miesiącu sprawozdawczym	Ogółem w 2014 roku	W miesiącu sprawozdawczym	Ogółem w 2014 roku		
FP	4	25	6	22	0	4
PO KL 6.1.1	0	70	0	70	0	0
PO KL 6.1.3	22	160	31	160	0	0
<b>Razem</b>	<b>26</b>	<b>255</b>	<b>37</b>	<b>252</b>	<b>0</b>	<b>4</b>

Tabela 13. Kierunki szkoleń rozpoczętych w miesiącu sprawozdawczym

Kierunki szkoleń	Liczba osób
ABC przedsiębiorczości	6
Masaż lomi lani	1
Projektowanie – tworzenie stron internetowych	1
Opiekunka dziecięca	1
Sprzedawca z obsługą kasy fiskalnej	3
Kierowca wózków jezdniowych z napędem silnikowym	8
Barman	1
Fakturowanie z rozszerzonym Excel	1
Zoopsycholog – Treser	1
Kwalifikacja wstępna przyśpieszona	3
<b>RAZEM</b>	<b>26</b>

### 3.8. Prace społecznie użyteczne (Tabela 14.)

Źródła finansowania	Skierowani do PSU		Ukończyli udział		Przerwali udział w 2014 roku	Kontynuujący zatrudnienie na koniec miesiąca sprawozdawczego
	W miesiącu sprawozdawczym	Ogółem w 2014 roku	W miesiącu sprawozdawczym	Ogółem w 2014 roku		
FP	1	71	0	4	19	48
<b>Razem</b>	<b>1</b>	<b>71</b>	<b>0</b>	<b>4</b>	<b>19</b>	<b>48</b>

**3.9. Aktywizacja osób bezrobotnych w 2014 roku przy udziale środków Europejskiego Funduszu Społecznego w ramach Programu Operacyjnego Kapitał Ludzki (PO KL 2007-2013)**

**3.9.1. Poddziałanie 6.1.3 „Praca- najlepszy wybór” – realizowany od stycznia 2008 roku.**

Celem projektu jest poprawa zdolności do zatrudnienia oraz podnoszenie poziomu aktywności zawodowej osób bezrobotnych z powiatu giżyckiego. W projekcie oferujemy poradnictwo zawodowe i pośrednictwo pracy, szkolenia, staże, przygotowanie zawodowe w miejscu pracy, prace interwencyjne oraz dotacje na rozpoczęcie działalności gospodarczej.

(Tabela 15.)

W miesiącu sprawozdawczym	Forma wsparcia	Skierowani bezrobotni (ogółem)	Wybrane kategorie bezrobotnych w szczególnej sytuacji na rynku pracy (z kolumny ogółem)			
			Do 25 roku życia	Długotrwale bezrobotne	Powyżej 50 roku życia	Niepełnosprawni
Szkolenia	22	16	4	3	2	
Staż	0	0	0	0	0	
Prace interwencyjne	0	0	0	0	0	
Dotacje	4	1	1	0	0	
Refundowane miejsce pracy	6	1	1	1	0	
<b>RAZEM</b>	<b>32</b>	<b>18</b>	<b>6</b>	<b>4</b>	<b>2</b>	
Stan w końcu miesiąca sprawozdawczego	Szkolenia	0	0	0	0	
	Staż	31	14	4	2	
	Prace interwencyjne	48	8	11	0	
	Dotacje	43	6	9	0	
	Refundowane miejsce pracy	31	5	8	0	
	<b>RAZEM</b>	<b>153</b>	<b>33</b>	<b>32</b>	<b>20</b>	<b>2</b>

**3.9.2. Poddziałanie 6.1.1 „My Młodzi – Nam praca nie zaszkodzi” – realizowany od września 2013 roku.**

Celem projektu jest zwiększenie szans na zatrudnienie poprzez podniesienie kwalifikacji zawodowych oraz zdobycie doświadczenia zawodowego w grupie 70 osób bezrobotnych w wieku 18-30 lat zamieszkujących teren powiatu giżyckiego i uzyskanie zatrudnienia przez co najmniej 40% spośród tych osób do końca III 2015r. Projekt zakłada wsparcie osób w szczególnej sytuacji na rynku pracy, tj.: długotrwale bezrobotnych (14 os.), osób z terenów wiejskich (35 os.), osób w wieku 18 – 24 lata (32 os.).

**(Tabela 16.)**

W miesiącu sprawozdawczym	Forma wsparcia /te same osoby uczestniczą w każdej z form/	Skierowani bezrobotni (ogółem)	Wybrane kategorie bezrobotnych w szczególnej sytuacji na rynku pracy (z kolumny ogółem)			
			Do 25 roku życia	Długotrwale bezrobotne	Powyżej 50 roku życia	Niepełnosprawni
W miesiącu sprawozdawczym	Poradnictwo zawodowe	0	0	0	0	0
	Warsztaty aktywnego poszukiwania pracy	0	0	0	0	0
	Szkolenia	0	0	0	0	0
	Staże	0	0	0	0	0
Stan w końcu miesiąca sprawozdawczego	Poradnictwo zawodowe	0	0	0	0	0
	Warsztaty aktywnego poszukiwania pracy	0	0	0	0	0
	Szkolenia	0	0	0	0	0
	Staże	18	9	6	4	0

## **4. Pośrednictwo pracy**

### **4.1. Oferty pracy<sup>2</sup>**

W omawianym miesiącu w urzędzie pracy zgłoszono i pozyskano 75 wolnych miejsc pracy i miejsc aktywizacji zawodowej, co w porównaniu z analogicznym okresem 2013 roku – oznacza wzrost o 53,0%. Z sektora publicznego zgłoszono 5 oferty pracy, co stanowiło 6,7% ogólnej ich liczby. W omawianym miesiącu na jedną ofertę pracy przypadało ok. 40 bezrobotnych. Przy-

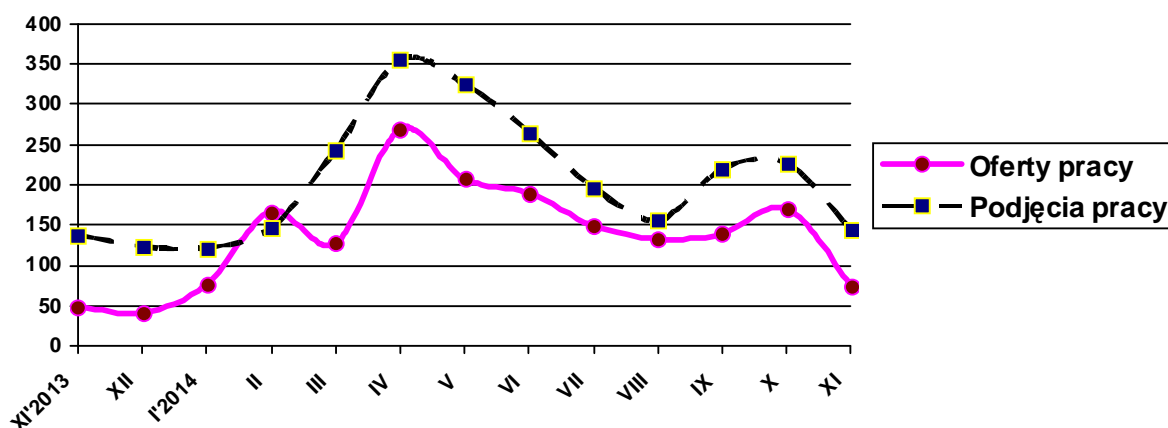
<sup>2</sup> Oferty pracy są to zgłoszone przez pracodawców oraz pozyskane przez PUP wolne miejsca zatrudnienia lub innej pracy zarobkowej oraz miejsca aktywizacji zawodowej (m. in. stażu, przygotowania zawodowego dorosłych, prac społecznie użytecznych).

jęcia propozycji odpowiedniej pracy lub innej formy pomocy bez uzasadnionej przyczyny – odmówiły 2 osoby bezrobotne. Gotowości do podjęcia pracy nie potwierdziło 109 bezrobotnych, w tym 38 kobiety.

**Tabela 17. Napływ ofert pracy w poszczególnych miesiącach a podjęcia pracy przez bezrobotnych**

Wyszczególnienie	Napływ ofert pracy	Podjęcia pracy przez bezrobotnych
Październik 2013	127	220
Listopad	49	138
Grudzień	41	124
Styczeń 2014	77	122
Luty	167	147
Marzec	128	244
Kwiecień	270	355
Maj	207	325
Czerwiec	190	265
Lipiec	150	197
Sierpień	133	156
Wrzesień	139	220
Październik	171	227
Listopad	75	145

**Wykres 3. Napływ ofert pracy a podjęcia pracy**



W listopadzie br. pośrednicy pracy odwiedzili 28 pracodawców z terenu powiatu giżyckiego. Ponadto, pozyskano 9 nowych podmiotów do współpracy.

#### **4.2. Indywidualny Plan Działania (IPD)**

W listopadzie br. objęto Indywidualnym Planem Działania 717 osób bezrobotnych, w tym 412 kobiet. W końcu omawianego miesiąca IPD realizowały 2852 osoby bezrobotne, w tym 1628 kobiet.

## Załącznik 1

**BEZROBOTNI WEDŁUG CZASU POZOSTAWANIA BEZ PRACY, WIEKU, POZIOMU WYKSZTAŁCENIA I STAŻU PRACY****1. Bezrobotni ogółem**

Wyszczególnienie		Liczba bezrobotnych razem	z tego według czasu pozostawania bez pracy w miesiącach						Liczba bezrobotnych kobiet razem	z tego według czasu pozostawania bez pracy w miesiącach						Bezrobotni w okresie do 12 miesięcy od dnia ukończenia nauki razem	Liczba poszukujących pracy		
			do 1	1-3	3-6	6-12	12-24	pow. 24		do 1	1-3	3-6	6-12	12-24	pow. 24		razem	kobiety	
0		1	2	3	4	5	6	7	8	9	10	11	12	13	14	15	16	17	
Czas pozostawania bez pracy w miesiącach	do 1	01	483	483	X	X	X	X	X	227	227	X	X	X	X	X	29	13	5
	1-3	02	708	X	708	X	X	X	X	419	X	419	X	X	X	X	61	3	2
	3-6	03	393	X	X	393	X	X	X	235	X	X	235	X	X	X	33	10	6
	6-12	04	496	X	X	X	496	X	X	283	X	X	X	283	X	X	6	10	4
	12-24	05	481	X	X	X	X	481	X	274	X	X	X	X	274	X	X	13	9
	pow. 24	06	401	X	X	X	X	X	401	248	X	X	X	X	X	248	X	32	13
Wiek	18-24	07	534	122	169	79	77	53	34	315	53	87	54	54	40	27	110	5	0
	25-34	08	809	128	223	115	126	134	83	529	65	142	78	84	96	64	16	16	7
	35-44	09	548	93	117	70	100	91	77	324	42	79	44	55	53	51	2	18	12
	45-54	10	558	85	103	74	95	97	104	322	51	71	42	50	44	64	1	21	9
	55-59	11	390	42	83	37	73	83	72	184	15	40	16	38	38	37	0	15	9
	60-64 lat i więcej	12	123	13	13	18	25	23	31	12	1	0	1	2	3	5	0	6	2
Wykształcenie	Wyższe	13	309	64	83	52	53	38	19	207	38	60	37	35	26	11	32	8	5
	policealne i średnie zawodowe	14	665	122	171	98	106	96	72	432	67	111	63	72	68	51	58	16	11
	średnie ogólnokształcące	15	257	44	67	38	37	37	34	181	26	44	27	25	33	26	25	17	11
	zasadnicze zawodowe	16	781	122	177	94	130	133	125	417	44	111	57	70	65	70	12	23	4
	gimnazjalne i poniżej	17	950	131	210	111	170	177	151	449	52	93	51	81	82	90	2	17	8
Staż pracy ogółem	do 1 roku	18	599	108	161	67	80	101	82	387	65	104	46	50	68	54	31	11	6
	1-5	19	643	112	178	80	95	98	80	376	54	107	54	50	60	51	14	10	8
	5-10	20	416	70	99	51	73	61	62	237	33	59	27	44	33	41	1	6	3
	10-20	21	393	70	72	53	72	76	50	209	32	40	35	41	32	29	1	11	9
	20-30	22	304	46	72	40	61	46	39	122	13	41	12	26	17	13	0	5	3
	30 lat i więcej	23	106	14	18	19	24	20	11	26	3	5	5	7	6	0	0	1	0
	bez stażu	24	501	63	108	83	91	79	77	329	27	63	56	65	58	60	82	37	10
Ogółem	25	<b>2962</b>	483	708	393	496	481	401	<b>1686</b>	227	419	235	283	274	248	129	81	39	

## 2. Bezrobotni będący w szczególnej sytuacji na rynku pracy

### 2.1. Ogółem

Wyszczególnienie			Liczba bezrobotnych będących w szczególnej sytuacji na rynku pracy razem	z rubryki 1									
				do 25 roku życia	długotrwale	pow. 50 roku życia	bez kwalifikacji zawodowych	bez doświadczenia zawodowego	bez wykształcenia średniego	samotnie wychowujący co najmniej jedno dziecko do 18 roku życia	którzy po odbyciu kary pozbawienia wolności nie podjęli zatrudnienia	niepełnosprawni	po zakończeniu realizacji kontraktu socjalnego
0			1	2	3	4	5	6	7	8	9	10	11
Czas pozostawania bez pracy w miesiącach	do 1	26	351	122	98	94	103	114	253	43	8	20	1
	1–3	27	566	169	211	151	173	182	387	96	15	46	2
	3–6	28	311	79	112	98	85	110	205	45	8	36	2
	6–12	29	399	77	202	151	135	123	300	80	21	56	2
	12–24	30	481	53	480	159	128	114	310	71	17	70	1
	pow. 24	31	397	34	390	156	115	95	276	88	9	64	0
Wiek	18–24	32	534	534	188	X	181	353	242	73	4	8	2
	25–34	33	667	X	379	X	184	263	359	179	18	40	2
	35–44	34	326	X	291	X	136	65	361	118	21	48	1
	45–54	35	465	X	328	X	121	33	404	41	20	95	3
	55–59	36	390	X	236	X	89	20	277	12	9	82	0
60 lat i więcej	37	123	X	70	X	28	4	83	0	5	18	0	
Wykształcenie	Wyższe	38	251	36	112	24	X	88	X	21	0	11	1
	policealne i średnie zawodowe	39	572	178	289	184	16	187	X	73	3	53	0
	średnie ogólnokształcące	40	227	78	126	23	127	102	X	30	1	20	0
	zasadnicze zawodowe	41	647	106	425	271	23	105	781	103	26	91	1
	gimnazjalne i poniżej	42	808	136	541	307	573	256	950	196	48	117	6
Staż pracy ogółem	do 1 roku	43	546	165	352	77	186	262	314	107	28	43	3
	1–5	44	521	104	302	53	147	X	369	123	16	38	1
	5–10	45	290	5	211	77	77	X	249	69	7	42	3
	10–20	46	288	X	201	198	72	X	269	21	4	58	0
	20–30	47	278	X	140	263	42	X	205	6	3	54	0
	30 lat i więcej	48	106	X	37	106	14	X	66	1	0	16	0
	bez stażu	49	476	260	250	35	201	476	259	96	20	41	1
Ogółem	50	<b>2505</b>	534	1493	809	739	738	1731	423	78	292	8	



## 2.2. Kobiety

Wyszczególnienie			Liczba bezrobotnych kobiet będących w szczególnej sytuacji na rynku pracy razem	z rubryki 1										
				do 25 roku życia	długotrwale	pow. 50 roku życia	bez kwalifikacji zawodowych	bez doświadczenia zawodowego	bez wykształcenia średniego	samotnie wychowujące co najmniej jedno dziecko do 18 roku życia	które po odbyciu kary pozbawienia wolności nie podjęły zatrudnienia	niepełnosprawne	które nie podjęły zatrudnienia po urodzeniu dziecka	po zakończeniu realizacji kontraktu socjalnego
0			1	2	3	4	5	6	7	8	9	10	11	12
Czas pozostawania bez pracy w miesiącach	do 1	51	165	53	46	34	55	58	96	36	0	7	25	0
	1–3	52	329	87	145	73	94	107	204	85	1	25	58	2
	3–6	53	189	54	71	42	47	76	108	40	1	16	41	2
	6–12	54	228	54	117	72	81	85	151	67	2	28	75	0
	12–24	55	274	40	274	66	81	82	147	60	1	35	79	1
	pow. 24	56	246	27	245	71	79	70	160	84	1	35	98	0
Wiek	18–24	57	315	315	135	X	119	219	136	65	0	6	72	0
	25–34	58	452	X	273	X	118	178	211	166	2	22	159	2
	35–44	59	208	X	185	X	72	44	188	100	1	25	91	1
	45–54	60	260	X	183	X	76	23	205	32	1	48	40	2
	55–59	61	184	X	114	X	46	12	117	9	2	42	13	0
	60 lat i więcej	62	12	X	8	X	6	2	8	0	0	3	1	0
Wykształcenie	wyższe	63	167	27	71	8	X	59	X	20	0	9	15	0
	policealne i średnie zawodowe	64	364	103	201	106	9	121	X	69	0	26	53	0
	średnie ogólnokształcące	65	160	49	100	20	95	67	X	29	0	15	39	0
	zasadnicze zawodowe	66	348	60	238	109	15	69	417	94	3	43	97	1
	gimnazjalne i poniżej	67	392	76	288	115	318	162	449	160	3	53	172	4
Staż pracy ogółem	do 1 roku	68	353	103	241	38	122	161	188	97	2	26	115	3
	1–5	69	302	52	184	27	84	X	190	107	0	20	77	0
	5–10	70	172	0	124	47	36	X	117	55	1	20	22	2
	10–20	71	152	X	106	99	38	X	116	18	0	34	6	0
	20–30	72	109	X	48	99	16	X	66	4	0	18	1	0
	30 lat i więcej	73	26	X	7	26	2	X	10	0	0	5	0	0
	bez stażu	74	317	160	188	22	139	317	179	81	3	23	155	0
Ogółem	75	<b>1431</b>	315	898	358	437	478	866	372	6	146	376	5	