



POWIATOWY URZĄD PRACY
w Giżycku
ul. Gdańska 11
www.gizycko.pup.gov.pl

***Analiza lokalnego rynku pracy
powiatu giżyckiego
w lutym 2014r.***

1. Poziom i dynamika bezrobocia w powiecie giżyckim

Według stanu na koniec lutego 2014 roku w powiecie giżyckim zarejestrowanych było 3964 bezrobotnych, w tym 1974 kobiet. Liczba bezrobotnych zmniejszyła się o 1,3% w porównaniu ze stanem na koniec analogicznego okresu ubiegłego roku. Analizując dane dotyczące osób pozostających bez pracy, do danych z końca poprzedniego miesiąca, obserwujemy spadek bezrobocia o 1,2%. Stopa bezrobocia na koniec lutego 2014r. w powiecie giżyckim według danych GUS wynosiła **20,2%** ludności aktywnej zawodowo, tj. tak jak w końcu lutego 2013 roku (kraj–13,9%, województwo–22,3%, podregion ełcki¹–26,6%).

Wykres 1. Stopa bezrobocia [%] w powiecie giżyckim

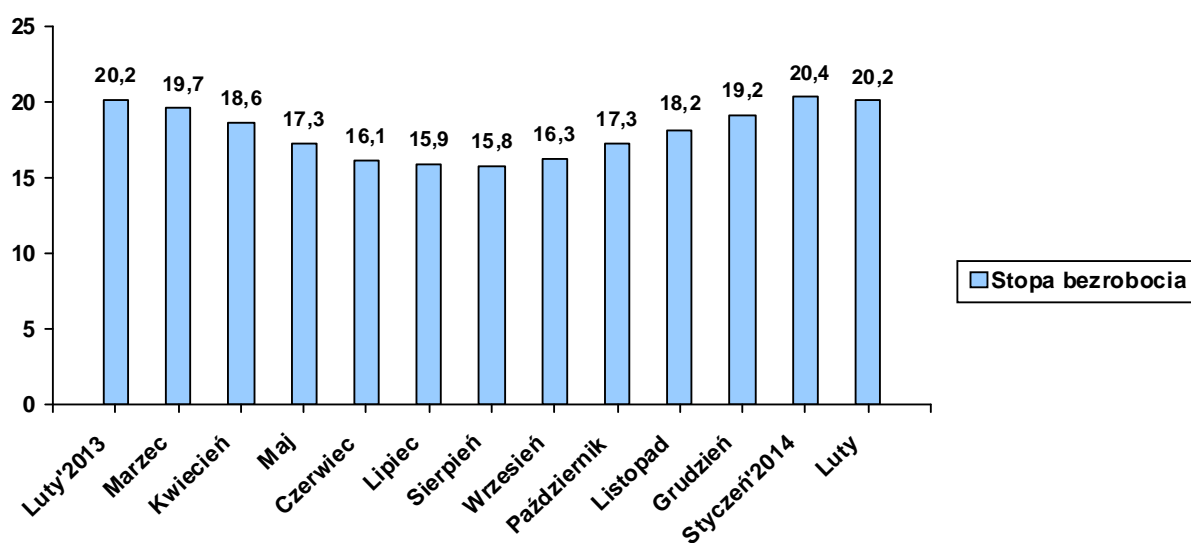


Tabela 1. Bezrobotni zarejestrowani w poszczególnych gminach powiatu giżyckiego

Gmina	Liczba bezrobotnych w końcu lutego 2014	W tym z prawem do zasiłku
<i>Giżycko m.</i>	1937	313
<i>Giżycko gm.</i>	615	103
<i>Ryn</i>	431	60
<i>Wydminy</i>	448	57
<i>Miłki</i>	307	48
<i>Kruklanki</i>	226	41
RAZEM	3964	622

¹ W skład podregionu wchodzi powiaty: ełcki, giżycki, olecki, piski, gołdapski i węgorzewski.

W omawianym miesiącu zarejestrowało się 337 bezrobotnych, natomiast ewidencję urzędu opuściło 386 osób. Napływ do bezrobocia był o 49 osób niższy od odpływu.

Podstawowym składnikiem napływu były ponowne rejestracje: 284 osoby zarejestrowały się po raz kolejny (84,3% ogółu nowo zarejestrowanych). Natomiast rejestrujących się po raz pierwszy było – 53, tj. 15,7% rejestrujących się.

Wśród osób wyłączonych z ewidencji najliczniejszą grupę stanowili bezrobotni wykreśleni z innych powodów niż podjęcie pracy – 239 osób, tj. 61,9% ogółu osób wyłączonych z ewidencji w omawianym miesiącu.

Tabela 2. Napływ i odpływ z bezrobocia

Wyszczególnienie	Nowa rejestracja	Wyłączeni z ewidencji	z tego	
			Podjęcie pracy	Inne powody
Luty 2013	369	320	111	209
Marzec	349	480	148	332
Kwiecień	375	642	271	371
Maj	364	676	353	323
Czerwiec	300	556	261	295
Lipiec	419	480	249	231
Sierpień	363	375	116	259
Wrzesień	555	490	176	314
Październik	680	452	220	232
Listopad	489	290	138	152
Grudzień	515	269	124	145
Styczeń 2014	540	244	122	122
Luty	337	386	147	239

Wykres 2. Napływ i odpływ z bezrobocia

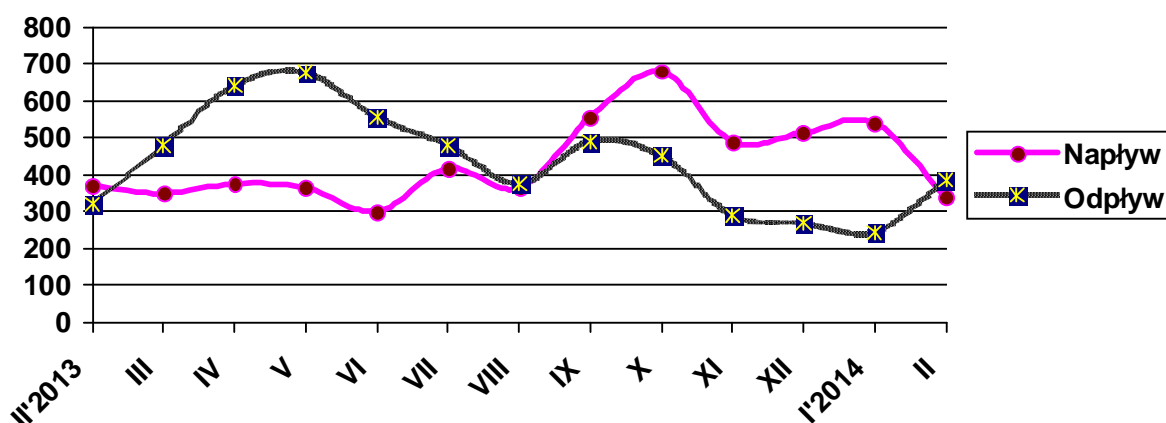


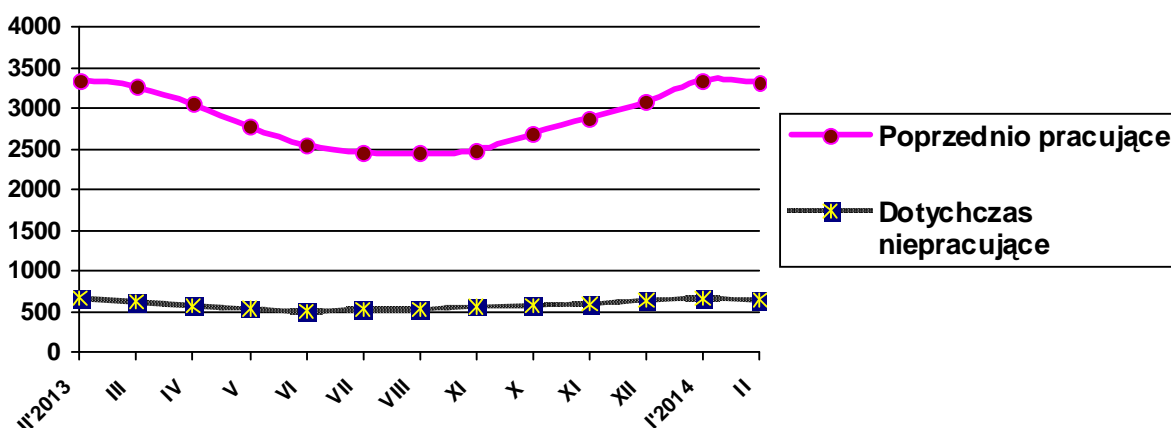
Tabela 3. Porównanie bezrobocia w okresie sprawozdawczym 2013- 2014

Gmina	Liczba bezrobotnych w końcu lutego 2013 roku	% udział w ogólnej liczbie zarejestrowanych	Liczba bezrobotnych w końcu lutego 2014 roku	% udział w ogólnej liczbie zarejestrowanych	[+/-] wskaźnik zmian w pkt proc.
Giżycko m.	1961	48,8	1937	48,9	+ 0,1
Giżycko Gm.	611	15,2	615	15,5	+ 0,3
Ryn	476	11,9	431	10,9	- 1,0
Wydminy	481	12,0	448	11,3	- 0,7
Miłki	292	7,3	307	7,7	+ 0,4
Kruklanki	197	4,9	226	5,7	+ 0,8
RAZEM	4018		3964		

2. Struktura bezrobocia /załącznik 1/

Struktura bezrobotnych (pracujący przed rejestracją i dotychczas nie pracujący) oraz ich udział w ogólnej liczbie zarejestrowanych- uległy zmianie w porównaniu ze stanem na koniec lutego ubiegłego roku. W końcu omawianego miesiąca udział pracujących przed nabyciem statusu bezrobotnego, w ogólnej liczbie zarejestrowanych bezrobotnych, wynosił 83,8% (nastąpił wzrost o 0,5 pkt proc. w porównaniu ze stanem z końca lutego 2013r.). Bezrobotni, którzy dotychczas nie pracowali, stanowili 16,2% ogółu zarejestrowanych.

Wykres 3 Pracujący i niepracujący w ogólnej liczbie bezrobotnych wg stanu na koniec poszczególnych miesięcy



Analizując bezrobocie w powiecie giżyckim ze względu na staż pracy jaki posiadają zarejestrowane osoby możemy stwierdzić, że ich rozkład w poszczególnych grupach (przedziałów czasowych) nie odbiega od analogicznego okresu ubiegłego roku. Spośród wszystkich zarejestrowa-

nych bezrobotnych największą grupę stanowili bezrobotni ze stażem pracy od 1 – 5 lat, tj. 899 osoby, które stanowiły 22,7% ogółu zarejestrowanych (tj. na poziomie ubiegłego roku). Najmniej liczna grupa bezrobotnych - 134 osoby, tj. 3,4% ogółu bezrobotnych - posiadała staż pracy 30 lat i więcej (udział w ogólnej liczbie zarejestrowanych utrzymał się na tym samym poziomie).

Największa liczba bezrobotnych - 1110 osób, tj. 28,0% w powiecie giżyckim pozostawała bez pracy od 3 do 6 miesięcy (oznacza to spadek o 2,2 pkt proc. do danych z końca lutego 2013r.). Najmniej liczną grupę stanowili bezrobotni pozostający bez pracy do 1 miesiąca – 345 osoby, tj. 8,7% (w lutym 2013: bezrobotni powyżej 24 miesięcy, którzy stanowili 7,8%).

Porównując, rok do roku, zarejestrowanych bezrobotnych ze względu na posiadane wykształcenie możemy stwierdzić, że ich rozkład zmienił się nieznacznie. Nadal wśród osób bezrobotnych dominują osoby z wykształceniem gimnazjalnym i niższym – 33,0%, co oznacza, że ich udział w ogólnej liczbie bezrobotnych zmniejszył się o 0,6 pkt proc.. Ponadto bardzo liczną grupę stanowiły osoby posiadające wykształcenie zasadnicze zawodowe 26,6% (wzrost o 0,1 pkt proc.) oraz policealne i średnie zawodowe 22,9% (wzrost o 0,7 pkt proc.). Najmniej osób posiadało wykształcenie wyższe 9,1% (tj. na poziomie ubiegłego roku) oraz średnie ogólnokształcące 8,5% (spadek o 0,1 pkt proc.).

2.1. Bezrobotni bez prawa do zasiłku

Spośród bezrobotnych rejestrujących się w lutym br. – 264 osoby nie posiadały prawa do zasiłku, tj. 78,3% napływu do bezrobocia. Na koniec omawianego okresu w rejestrach urzędu pozostawało 3342 bezrobotnych bez prawa do pobierania zasiłku, którzy stanowili 84,3% ogółu bezrobotnych. W porównaniu z lutym 2013r. udział tej populacji w ogólnej liczbie bezrobotnych zwiększył się o 3,0 pkt proc.

2.2. Bezrobotne kobiety

Kobiety wpisane do ewidencji urzędu pracy w lutym br. w liczbie 156, stanowiły 46,3% ogółu nowo zarejestrowanych bezrobotnych. W końcu omawianego okresu liczba zarejestrowanych kobiet wynosiła 1974, stanowiąc 49,8% ogółu zarejestrowanych bezrobotnych, tj. o 0,3 pkt proc. mniej niż w końcu lutego 2013 roku.

Tabela 4. Bezrobocie wśród kobiet

Gmina	Liczba bezrobotnych kobiet w końcu lutego 2014	W tym z prawem do zasiłku
<i>Giżycko m.</i>	994	151
<i>Giżycko gm.</i>	295	55
<i>Ryn</i>	227	22
<i>Wydminy</i>	191	20
<i>Miłki</i>	164	24
<i>Kruklanki</i>	103	17
RAZEM	1974	289

2.3. Mieszkańcy wsi

W lutym br. zarejestrowało się 155 osób zamieszkałych na wsi, tj. 46,0% ogólnego napływu bezrobotnych do rejestracji. W końcu omawianego miesiąca w ewidencji bezrobotnych znajdowało się 1838 osób z terenów wiejskich, które stanowiły 46,4% ogółu zarejestrowanych. W odniesieniu do stanu z końca lutego 2013 roku- udział tej grupy w ogólnej liczbie bezrobotnych zmniejszył się o 0,1 pkt proc.

2.4. Bezrobotni zwolnieni z przyczyn dotyczących zakładu pracy

W wyniku zwolnień z przyczyn dotyczących zakładu pracy, w omawianym miesiącu do rejestracji zgłosiło się 21 osób bezrobotnych, tj 6,2% rejestrujących się. Na koniec omawianego miesiąca w ewidencji urzędu pozostawało 138 osób zwolnionych z przyczyn dotyczących zakładu pracy, które stanowiły 3,5% ogółu zarejestrowanych, tj. o 0,3 pkt proc. więcej niż w analogicznym okresie 2013 roku.

W omawianym miesiącu nie zgłoszono zapowiedzi zwolnień grupowych.

2.5. Poszukujący pracy

Na koniec omawianego okresu w rejestrach urzędu pozostawało 98 osób poszukujących pracy (w tym 38 kobiet, tj. 38,8%), co oznacza, że w porównaniu z końcem lutego ubiegłego roku ich liczba zmniejszyła się o 6,7%.

2.6. OSOBY W SZCZEGÓLNEJ SYTUACJI NA RYNKU PRACY

Tabela 5.

Wyszczególnienie		Bezrobotni zarejestrowani		Bezrobotni, którzy podjęli pracę		Bezrobotni zarejestrowani			
		w miesiącu sprawozdawczym		w końcu mies. sprawozdawczego		ogółem		w tym z prawem do zasiłku	
		razem	kobiety	razem	kobiety	razem	kobiety	razem	kobiety
		1	2	3	4	5	6	7	8
Ogółem (w. 02+04)	01	337	156	147	86	3964	1974	622	289
Osoby w szczególnej sytuacji na rynku pracy (z ogółem)									
Osoby będące w szczególnej sytuacji na rynku pracy	02	391	168	121	67	3590	1751	482	204
Do 25 roku życia	03	83	38	12	11	766	370	32	10
Długotrwale bezrobotne	04	139	56	53	33	1754	979	9	3
Kobiety, które nie podjęły zatrudnienia po urodzeniu dziecka	05	X	24	X	5	X	368	X	2
Powyżej 50 roku życia	06	63	27	34	14	956	397	232	99
Bez kwalifikacji zawodowych	08	84	31	17	8	868	457	95	45
Bez doświadczenia zawodowego	09	74	48	26	21	898	530	0	0
Bez wykształcenia średniego	10	189	66	56	22	2361	973	359	131
Samotnie wychowujące co najmniej jedno dziecko do 18 roku życia	11	36	29	14	11	471	398	31	22
Które po odbyciu kary pozbawienia wolności nie podjęły zatrudnienia	12	16	1	1	0	113	6	2	0
Niepełnosprawni	13	32	18	12	6	359	176	56	27

2.6.1. Bezrobotni do 25 roku życia

W końcu lutego br. w ewidencji urzędu pracy pozostawało 766 osób bezrobotnych do 25 roku życia, które stanowiły 19,3% ogółu zarejestrowanych. Porównując dane rok do roku, obserwujemy spadek w tej grupie bezrobotnych o 0,7%. W omawianym miesiącu napływ w tej grupie bezrobotnych wyniósł 83 osoby, z których po raz pierwszy zarejestrowało się 26 osób (31,3% ogółu napływu w tej grupie bezrobotnych). W tym samym okresie z ewidencji bezrobotnych wyłączono 107 osób, w tym:

- Podjęcie pracy – 12 osób (w tym 4 bezrobotnych zatrudnienie subsydiowane, tj. 33,3%)
- Rozpoczęcie szkolenia - 5
- Rozpoczęcie stażu – 43
- Rozpoczęcie pracy społecznie użytecznej - 1
- Niepotwierdzenie gotowości do pracy- 30

2.6.2. Bezrobotni długotrwale

W końcu lutego br. w ewidencji urzędu pracy pozostawały 1754 osoby długotrwale bezrobotne, które stanowiły 44,3% ogółu zarejestrowanych. Oznacza, to wzrost o 5,6% w porównaniu ze stanem na koniec lutego 2013 roku. W miesiącu sprawozdawczym do rejestracji zgłosiło się 139 osób, które stanowiły 41,3% ogólnego napływu osób bezrobotnych w omawianym miesiącu. W tym samym okresie z ewidencji bezrobotnych wyłączono 142 osoby długotrwale bezrobotne, w tym:

- ❑ Podjęcie pracy – 53 osoby (w tym 16 bezrobotnych zatrudnienie subsydiowane, tj. 30,2%)
- ❑ Rozpoczęcie szkolenia – 5
- ❑ Rozpoczęcie stażu – 12
- ❑ Rozpoczęcie pracy społecznie użytecznej - 17
- ❑ Odmowa przyjęcia propozycji odpowiedniego zatrudnienia – 1
- ❑ Niepotwierdzenie gotowości do pracy- 29

2.6.3. Bezrobotni powyżej 50 roku życia

W końcu omawianego miesiąca w ewidencji urzędu pracy pozostawało 956 osób w wieku powyżej 50 lat, które stanowiły 24,1% ogółu zarejestrowanych. Oznacza to spadek tej populacji bezrobotnych w porównaniu z końcem lutego 2013 roku o 4,3%. Napływ do omawianej grupy bezrobotnych wyniósł 63 osoby, które stanowiły 18,7% ogólnego napływu bezrobotnych do rejestracji. W tym samym okresie z ewidencji bezrobotnych wyłączono 90 osób bezrobotnych w wieku powyżej 50 lat, w tym:

- ❑ Podjęcie pracy – 34 osoby (w tym 8 bezrobotnych zatrudnienie subsydiowane, tj. 23,5%)
- ❑ Rozpoczęcie szkolenia – 5
- ❑ Rozpoczęcie prac społecznie użytecznych – 1
- ❑ Rozpoczęcie pracy społecznie użytecznej - 13
- ❑ Niepotwierdzenie gotowości do pracy- 13

2.6.4. Bezrobotni bez kwalifikacji zawodowych

Osoby nie posiadające kwalifikacji zawodowych na koniec lutego br. były zarejestrowane w liczbie 868, stanowiąc 21,9% ogółu zarejestrowanych. Oznacza to spadek o 2,8% w porównaniu do danych z końca lutego ubiegłego roku. W omawianym miesiącu zarejestrowały się 84 osoby bez kwalifikacji (tj. 24,9% ogółu rejestrujących się). Ewidencję opuściło z powodu podjęcia pracy – 17 osób z omawianej grupy bezrobotnych (tj. 11,6% ogółu podjęć pracy).

2.6.5. Osoby niepełnosprawne

W lutym br. w urzędzie zarejestrowały się 32 osoby niepełnosprawne bezrobotne, tj. 9,5% ogólnej liczby rejestrujących się. Natomiast ewidencję opuściło z powodu podjęcia pracy 12 osób (tj. 8,2% ogółu podjęć pracy). Na koniec omawianego miesiąca zarejestrowanych było 359 osób niepełnosprawnych- bezrobotnych (tj. 9,1% ogółu bezrobotnych) oraz 72 niepełnosprawnych poszukujących pracy i nie pozostających w zatrudnieniu (w końcu lutego ubiegłego roku odpowiednio: -370, -105). Wśród niepełnosprawnych bezrobotnych – prawa do zasiłku nie posiadały 303 osoby, które stanowiły 84,4% tej grupy bezrobotnych.

3. AKTYWIZACJA ZAWODOWA BEZROBOTNYCH

3.1. Roboty publiczne (Tabela 6.)

Źródła finansowania	Skierowani do robót publicznych		Ukończyli udział w robotach publicznych		Przerwali udział w 2014 roku	Pozostający w zatrudnieniu przy robotach publicznych na koniec miesiąca sprawozdawczego (w tym osoby przechodzące z 2013 roku)
	W miesiącu sprawozdawczym	Ogółem w 2014 roku	W miesiącu sprawozdawczym	Ogółem w 2014 roku		
FP	4	4	0	0	0	5
Razem	4	4	0	0	0	5

3.2. Prace interwencyjne (Tabela 7.)

Źródła finansowania	Skierowani do prac interwencyjnych		Ukończyli udział w pracach interwencyjnych		Przerwali udział w 2014 roku	Pozostający w zatrudnieniu przy pracach interwencyjnych na koniec miesiąca sprawozdawczego (w tym osoby przechodzące z 2013 roku)
	W miesiącu sprawozdawczym	Ogółem w 2014 roku	W miesiącu sprawozdawczym	Ogółem w 2014 roku		
FP	24	25	5	5	5	93
PO KL 6.1.3	0	0	0	0	0	13
Razem	24	25	5	5	5	106

3.3. Refundacja pracodawcy kosztów wyposażenia lub doposażenia stanowiska pracy /dotacje/ (Tabela 8.)

Źródła finansowania	Ilość podpisanych umów		Skierowani bezrobotni	
	W miesiącu sprawozdawczym	W 2014 roku	W miesiącu sprawozdawczym	W 2014 roku
FP	0	0	1	2
PFRON	0	0	0	0
Razem	0	0	1	2

3.4. Przyznanie jednorazowych środków na rozpoczęcie działalności gospodarczej /dotacje/ (Tabela 9.)

Źródła finansowania	Ilość udzielonych dotacji w omawianym miesiącu	Ilość udzielonych dotacji w 2014 roku
FP	0	0
PFRON	0	0
PO KL 6.1.3	0	0
PO KL 6.2	0	0
Razem	0	0

3.5. Staże (Tabela 10.)

Źródła finansowania	Skierowani do odbycia stażu		Ukończyli odbywanie stażu		Przerwali udział w 2014 roku	Odbywający staż na koniec miesiąca sprawozdawczego (w tym osoby przechodzące z 2013 roku)
	W miesiącu sprawozdawczym	Ogółem w 2014 roku	W miesiącu sprawozdawczym	Ogółem w 2014 roku		
FP	0	0	0	0	1	42
PO KL 6.1.3	51	51	0	0	0	51
Razem	51	51	0	0	1	93

3.6. Przygotowania zawodowe dorosłych (Tabela 11.)

Źródła finansowania	Skierowani na przygotowanie zawodowe		Ukończyli udział w przygotowaniu zawodowym		Przerwali udział w 2014 roku	Kontynuujący przygotowanie zawodowe na koniec miesiąca sprawozdawczego (w tym osoby przechodzące z 2013 roku)
	W miesiącu sprawozdawczym	Ogółem w 2014 roku	W miesiącu sprawozdawczym	Ogółem w 2014 roku		
FP	0	0	0	0	0	1
Razem	0	0	0	0	0	1

3.7. Szkolenia

W omawianym okresie zorganizowano 5 szkoleń. W lutym br. z bezrobotnych, którzy w ostatnich 12 miesiącach ukończyli szkolenia – zatrudnienie uzyskało 8 osób.

(Tabela 12.)

Źródła finansowania	Skierowani na szkolenie		Ukończyli udział w szkoleniu		Przerwali udział w 2014 roku	Kontynuujący przygotowanie zawodowe na koniec miesiąca sprawozdawczego (w tym osoby przechodzące z 2013 roku)
	W miesiącu sprawozdawczym	Ogółem w 2014 roku	W miesiącu sprawozdawczym	Ogółem w 2014 roku		
FP	1	1	0	1	0	1
PO KL 6.1.3	11	14	2	2	0	12
PO KL 6.1.1	2	20	18	18	0	2
Razem	14	35	20	21	0	15

Tabela 13. Kierunki szkoleń rozpoczętych w miesiącu sprawozdawczym

Kierunki szkoleń	Liczba osób
Operator sprzętu ciężkiego	10
Kurs instruktora hipoterapii	1
Kwalifikowany pracownik ochrony Fizycznej	1
Opieka nad osobą starszą, niepełnosprawną i dzieckiem z elementami masażu leczniczego	1
Stolarz meblowy	1
RAZEM	14

3.8. Prace społecznie użyteczne (Tabela 14.)

Źródła finansowania	Skierowani do PSU		Ukończyli udział		Przerwali udział w 2014 roku	Kontynuujący zatrudnienie na koniec miesiąca sprawozdawczego
	W miesiącu sprawozdawczym	Ogółem w 2014 roku	W miesiącu sprawozdawczym	Ogółem w 2014 roku		
FP	23	23	0	0	0	23
Razem	23	23	0	0	0	23

3.9. Aktywizacja osób bezrobotnych w 2014 roku przy udziale środków Europejskiego Funduszu Społecznego w ramach Programu Operacyjnego Kapitał Ludzki (PO KL 2007-2013)

3.9.1. Poddziałanie 6.1.3 „Praca- najlepszy wybór” – realizowany od stycznia 2008 roku.

Celem projektu jest poprawa zdolności do zatrudnienia oraz podnoszenie poziomu aktywności zawodowej osób bezrobotnych z powiatu giżyckiego. W projekcie oferujemy poradnictwo zawodowe i pośrednictwo pracy, szkolenia, staże, przygotowanie zawodowe w miejscu pracy, prace interwencyjne oraz dotacje na rozpoczęcie działalności gospodarczej.

(Tabela 15.)

W miesiącu sprawozdawczym	Forma wsparcia	Skierowani bezrobotni (ogółem)	Wybrane kategorie bezrobotnych w szczególnej sytuacji na rynku pracy (z kolumny ogółem)			
			Do 25 roku życia	Długotrwale bezrobotne	Powyżej 50 roku życia	Niepełnosprawni
W miesiącu sprawozdawczym	Szkolenia	11	3	3	5	0
	Staż	51	34	12	1	1
	Prace interwencyjne	0	0	0	0	0
	Dotacje	0	0	0	0	0
	RAZEM	62	37	15	6	1
	Stan w końcu miesiąca sprawozdawczego	Szkolenia	12	4	3	5
Staż		51	34	12	1	1
Prace interwencyjne		13	3	2	2	1
Dotacje		0	0	0	0	0
RAZEM		76	41	17	8	2

3.9.2 Poddziałanie 6.2 „Przedsiębiorczość- droga do sukcesu” – realizowany od kwietnia 2012 roku.

Celem projektu jest aktywizacja 66 osób (w tym 27 kobiet) bezrobotnych zarejestrowanych w powiatowych urzędach pracy z obszaru powiatów węgorzewskiego, giżyckiego i piskiego (w tym będących w szczególnie trudnej sytuacji na rynku pracy, tj. kobiet, długotrwale bezrobotnych, osób niepełnosprawnych, osób w wieku 15-24 lata lub w wieku 50-64 lata, osób z terenów

wiejskich - zamierzających uruchomić własną firmę, które nie prowadziły działalności gospodarczej w okresie co najmniej 12 miesięcy przed złożeniem wniosku o dofinansowanie bezrobotnemu podjęcia działalności gospodarczej.

W lutym br. prowadzono monitoring umów i przeprowadzano kontrole w miejscu prowadzenia działalności gospodarczej.

3.9.3. Poddziałanie 6.1.1 „My Młodzi – Nam praca nie zaszkodzi” – realizowany od września 2013 roku.

Celem projektu jest zwiększenie szans na zatrudnienie poprzez podniesienie kwalifikacji zawodowych oraz zdobycie doświadczenia zawodowego w grupie 70 osób bezrobotnych w wieku 18-30 lat zamieszkujących teren powiatu giżyckiego i uzyskanie zatrudnienia przez co najmniej 40% spośród tych osób do końca III.2015r. Projekt zakłada wsparcie osób w szczególnej sytuacji na rynku pracy, tj.: długotrwale bezrobotnych (14 os.), osób z terenów wiejskich (35 os.), osób w wieku 18 – 24 lata (32 os.).

(Tabela 16.)

W miesiącu sprawozdawczym	Forma wsparcia /te same osoby uczestniczą w każdej z form/	Skierowani bezrobotni (ogółem)	Wybrane kategorie bezrobotnych w szczególnej sytuacji na rynku pracy (z kolumny ogółem)			
			Do 25 roku życia	Długotrwale bezrobotne	Powyżej 50 roku życia	Niepełnosprawni
W miesiącu sprawozdawczym	Poradnictwo zawodowe	24	21	10	0	0
	Warsztaty aktywnego poszukiwania pracy	24	21	10	0	0
	Szkolenia	2	1	2	0	0
	Staże	0	0	0	0	0
Stan w końcu miesiąca sprawozdawczego	Poradnictwo zawodowe	0	0	0	0	0
	Warsztaty aktywnego poszukiwania pracy	0	0	0	0	0
	Szkolenia	2	1	2	0	0
	Staże	0	0	0	0	0

4. Pośrednictwo pracy

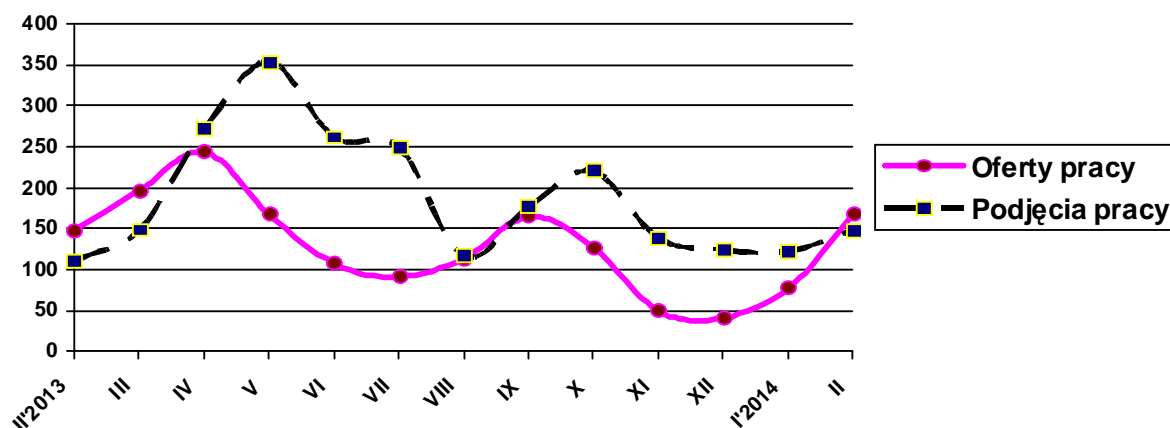
4.1. Oferty pracy²

W omawianym miesiącu w urzędzie pracy zgłoszono i pozyskano 167 wolnych miejsc pracy i miejsc aktywizacji zawodowej, co w porównaniu z analogicznym okresem 2013 roku – oznacza wzrost o 13,6%. Z sektora publicznego zgłoszono 69 oferty pracy, co stanowiło 41,3% ogólnej ich liczby. W omawianym miesiącu na jedną ofertę pracy przypadało ok. 24 bezrobotnych. Przyjęcia propozycji odpowiedniej pracy lub innej formy pomocy bez uzasadnionej przyczyny – odmówiła 1 osoba bezrobotna. Gotowości do podjęcia pracy nie potwierdziło 77 bezrobotnych, w tym 31 kobiet.

Tabela 17. Napływ ofert pracy w poszczególnych miesiącach a podjęcia pracy przez bezrobotnych

Wyszczególnienie	Napływ ofert pracy	Podjęcia pracy przez bezrobotnych
Luty 2013	147	111
Marzec	196	148
Kwiecień	244	271
Maj	167	353
Czerwiec	107	261
Lipiec	91	249
Sierpień	113	116
Wrzesień	165	176
Październik	127	220
Listopad	49	138
Grudzień	41	124
Styczeń 2014	77	122
Luty	167	147

Wykres 3. Napływ ofert pracy a podjęcia pracy



² Oferty pracy są to zgłoszone przez pracodawców oraz pozyskane przez PUP wolne miejsca zatrudnienia lub innej pracy zarobkowej oraz miejsca aktywizacji zawodowej (m. in. stażu, przygotowania zawodowego dorosłych, prac społecznie użytecznych).

W lutym br. pośrednicy pracy odwiedzili 76 pracodawców z terenu powiatu giżyckiego (w tym 21 nowych podmiotów gospodarczych), w ich wyniku pozyskali 16 wolnych miejsc pracy. W omawianym miesiącu odbyła się Giełda Pracy, na której pracodawca z Kętrzyna poszukiwał 5 szwaczek. Ponadto zorganizowano 2 spotkania dla chętnych na wyjazd do pracy sezonowej w Niemczech przy zbiorze szparagów.

4.2. Indywidualny Plan Działania (IPD)

W lutym br. przygotowano Indywidualny Plan Działania dla 273 osób bezrobotnych, w tym 134 kobiet. W końcu omawianego miesiąca IPD realizowało 2041 osób bezrobotnych, w tym 1091 kobiet.

5. Klub pracy

Tabela 18. Warsztaty z zakresu aktywnego poszukiwania pracy oraz zajęcia aktywizacyjne przeprowadzone w Klubie Pracy w 2014r.

Lp	Miesiąc	Warsztaty „Szukam Pracy”	Zajęcia aktywizacyjne			Ogólna liczba uczestników zajęć w Klubie Pracy
			Nauka pisania dokumentów aplikacyjnych	Przygotowanie do rozmowy kwalifikacyjnej	Rynek pracy. Metody poszukiwania pracy	
1.	Styczeń	0	0	0	0	0
2.	Luty	0	0	0	0	0
RAZEM:		0	0	0	0	0

Załącznik 1

BEZROBOTNI WEDŁUG CZASU POZOSTAWANIA BEZ PRACY, WIEKU, POZIOMU WYKSZTAŁCENIA I STAŻU PRACY**1. Bezrobotni ogółem**

Wyszczególnienie			Liczba bezrobotnych razem	z tego według czasu pozostawania bez pracy w miesiącach						Liczba bezrobotnych kobiet razem	z tego według czasu pozostawania bez pracy w miesiącach						Bezrobotni w okresie do 12 miesięcy od dnia ukończenia nauki razem	Liczba poszukujących pracy	
				do 1	1-3	3-6	6-12	12-24	pow. 24		do 1	1-3	3-6	6-12	12-24	pow. 24		razem	kobiety
0			1	2	3	4	5	6	7	8	9	10	11	12	13	14	15	16	17
Czas pozostawania bez pracy w miesiącach	do 1	01	345	345	X	X	X	X	X	158	158	X	X	X	X	X	22	14	3
	1-3	02	872	X	872	X	X	X	X	340	X	340	X	X	X	X	54	8	2
	3-6	03	1110	X	X	1110	X	X	X	587	X	X	587	X	X	X	102	11	2
	6-12	04	634	X	X	X	634	X	X	315	X	X	X	315	X	X	39	14	7
	12-24	05	652	X	X	X	X	652	X	347	X	X	X	X	347	X	X	21	12
	pow. 24	06	351	X	X	X	X	X	351	227	X	X	X	X	X	227	X	30	12
Wiek	18-24	07	766	87	213	228	116	100	22	370	40	91	107	53	62	17	176	8	2
	25-34	08	1128	112	255	310	192	179	80	613	58	95	160	111	124	65	32	20	10
	35-44	09	740	63	151	217	101	132	76	396	28	55	131	50	70	62	9	20	10
	45-54	10	733	41	149	219	112	123	89	375	13	66	126	55	58	57	0	21	8
	55-59	11	477	35	84	114	97	93	54	219	19	33	63	46	33	25	0	22	6
	60-64 lata	12	120	7	20	22	16	25	30	X	X	X	X	X	X	X	0	6	1
Wykształcenie	Wyższe	13	359	36	79	104	70	50	20	238	26	46	68	47	38	13	46	15	8
	policealne i średnie zawodowe	14	909	72	206	282	143	133	73	545	43	102	177	81	90	52	91	27	14
	średnie ogólnokształcące	15	335	39	72	89	55	50	30	218	22	39	61	34	38	24	41	10	7
	zasadnicze zawodowe	16	1055	90	208	304	160	197	96	450	34	63	150	63	81	59	35	25	4
	gimnazjalne i poniżej	17	1306	108	307	331	206	222	132	523	33	90	131	90	100	79	4	21	5
Staż pracy ogółem	do 1 roku	18	754	64	173	213	104	133	67	429	36	76	123	57	92	45	39	13	6
	1-5	19	899	86	194	253	149	143	74	433	37	66	128	70	76	56	38	13	9
	5-10	20	566	55	132	154	77	96	52	280	22	46	82	39	51	40	3	3	1
	10-20	21	557	43	118	179	96	76	45	263	16	46	105	42	29	25	4	13	7
	20-30	22	411	31	94	113	68	66	39	155	11	27	55	28	22	12	0	6	3
	30 lat i więcej	23	134	12	28	37	21	25	11	35	6	8	13	7	1	0	0	4	0
bez stażu	24	643	54	133	161	119	113	63	379	30	71	81	72	76	49	133	46	12	
Ogółem	25	3964	345	872	1110	634	652	351	1974	158	340	587	315	347	227	217	98	38	

2. Bezrobotni będący w szczególnej sytuacji na rynku pracy

2.1. Ogółem

Wyszczególnienie			Liczba bezrobotnych będących w szczególnej sytuacji na rynku pracy razem	z rubryki 1									
				do 25 roku życia	długotrwale	pow. 50 roku życia	bez kwalifikacji zawodowych	bez doświadczenia zawodowego	bez wykształcenia średniego	samotnie wychowujący co najmniej jedno dziecko do 18 roku życia	którzy po odbyciu kary pozbawienia wolności nie podjęli zatrudnienia	niepełnosprawni	po zakończeniu realizacji kontraktu socjalnego
0			1	2	3	4	5	6	7	8	9	10	11
Czas pozostawania bez pracy w miesiącach	do 1	26	295	87	43	61	90	79	198	36	19	23	2
	1–3	27	759	213	182	181	202	196	515	74	26	50	10
	3–6	28	975	228	314	242	215	235	635	109	26	80	1
	6–12	29	561	116	224	167	126	156	366	70	20	66	1
	12–24	30	652	100	651	179	138	150	419	105	17	75	2
	pow. 24	31	348	22	340	126	97	82	228	77	5	65	0
Wiek	18–24	32	766	766	233	X	221	465	373	85	4	19	5
	25–34	33	910	X	469	X	206	299	537	198	34	55	6
	35–44	34	631	X	348	X	165	68	489	122	31	56	1
	45–54	35	686	X	373	X	151	38	531	51	27	117	2
	55–59	36	477	X	261	X	102	22	342	15	10	89	2
	60–64 lata	37	120	X	70	X	23	6	85	0	7	23	0
Wykształcenie	wyższe	38	222	36	124	18	0	96	X	30	0	12	1
	policealne i średnie zawodowe	39	727	246	358	219	16	253	X	90	4	64	3
	średnie ogólnokształcące	40	280	111	144	24	122	118	X	33	0	25	0
	zasadnicze zawodowe	41	1055	155	478	331	29	118	1055	111	37	128	3
	gimnazjalne i poniżej	42	1306	218	650	364	701	313	1306	207	72	130	9
Staż pracy ogółem	do 1 roku	43	704	237	392	85	211	256	416	116	39	45	3
	1–5	44	768	179	363	52	198	X	545	131	24	49	3
	5–10	45	468	3	252	76	83	X	335	84	13	55	2
	10–20	46	482	X	230	240	93	X	381	26	6	65	0
	20–30	47	392	X	177	331	48	X	281	9	4	73	1
	30 lat i więcej	48	134	X	51	133	22	X	93	2	1	15	0
	bez stażu	49	642	347	289	39	213	642	310	103	26	57	7
Ogółem	50	3590	766	1754	956	868	898	2361	471	113	359	16	

2.2. Kobiety

Wyszczególnienie			Liczba bezrobotnych kobiet będących w szczególnej sytuacji na rynku pracy razem	z rubryki 1										
				do 25 roku życia	długotrwale	pow. 50 roku życia	bez kwalifikacji zawodowych	bez doświadczenia zawodowego	bez wykształcenia średniego	samotnie wychowujące co najmniej jedno dziecko do 18 roku życia	które po odbyciu kary pozbawienia wolności nie podjęły zatrudnienia	niepełnosprawne	które nie podjęły zatrudnienia po urodzeniu dziecka	po zakończeniu realizacji kontraktu socjalnego
0			1	2	3	4	5	6	7	8	9	10	11	12
Czas pozostawania bez pracy w miesiącach	do 1	51	125	40	19	25	33	48	67	29	1	9	24	2
	1–3	52	286	91	89	68	78	102	153	58	0	19	46	5
	3–6	53	500	107	180	122	128	126	281	90	2	43	55	1
	6–12	54	268	53	120	73	64	90	153	55	1	30	58	1
	12–24	55	347	62	347	58	86	104	181	91	1	36	101	2
	pow. 24	56	225	17	224	51	68	60	138	75	1	39	84	0
Wiek	18–24	57	370	370	142	X	119	253	162	76	0	8	73	3
	25–34	58	488	X	312	X	107	190	213	172	3	24	153	5
	35–44	59	333	X	212	X	86	45	225	99	0	29	86	1
	45–54	60	340	X	198	X	92	27	234	40	0	63	44	1
	55–59	61	219	X	115	X	53	15	138	11	3	52	12	1
Wykształcenie	wyższe	62	147	24	85	9	X	62	X	28	0	8	12	0
	policealne i średnie zawodowe	63	442	125	234	117	11	147	X	83	0	37	58	2
	średnie ogólnokształcące	64	189	59	108	19	89	75	X	31	0	16	39	0
	zasadnicze zawodowe	65	450	68	230	118	17	74	450	86	2	58	82	2
	gimnazjalne i poniżej	66	523	94	322	134	340	172	523	170	4	57	177	7
Staż pracy ogółem	do 1 roku	67	398	121	255	43	125	151	213	99	3	21	106	2
	1–5	68	354	64	200	25	92	X	198	115	2	25	70	3
	5–10	69	222	0	143	44	37	X	124	62	0	28	23	1
	10–20	70	218	X	108	111	44	X	146	19	0	36	10	0
	20–30	71	145	X	59	116	23	X	89	6	0	30	2	1
	30 lat i więcej	72	35	X	5	35	4	X	17	1	0	4	0	0
	bez stażu	73	379	185	209	23	132	379	186	96	1	32	157	4
Ogółem	74	1751	370	979	397	457	530	973	398	6	176	368	11	