



POWIATOWY URZĄD PRACY
w Giżycku
ul. Gdańska 11
www.gizycko.pup.gov.pl

***Analiza lokalnego rynku pracy
powiatu giżyckiego
w maju 2014r.***

1. Poziom i dynamika bezrobocia w powiecie giżyckim

Według stanu na koniec maja 2014 roku w powiecie giżyckim zarejestrowanych było 3075 bezrobotnych, w tym 1554 kobiety. Liczba bezrobotnych zmniejszyła się o 7,0% w porównaniu ze stanem na koniec analogicznego okresu ubiegłego roku. Analizując dane dotyczące osób pozostających bez pracy, do danych z końca poprzedniego miesiąca, obserwujemy spadek bezrobocia o 10,9%. Stopa bezrobocia na koniec kwietnia 2014r. (aktualnie dostępna) w powiecie giżyckim według danych GUS wynosiła **18,0%** ludności aktywnej zawodowo, tj. 0,6 pkt proc. mniej niż w końcu kwietnia 2013 roku (kraj–13,0%, województwo–20,5%, podregion ełcki¹–24,5%).

Wykres 1. Stopa bezrobocia [%] w powiecie giżyckim

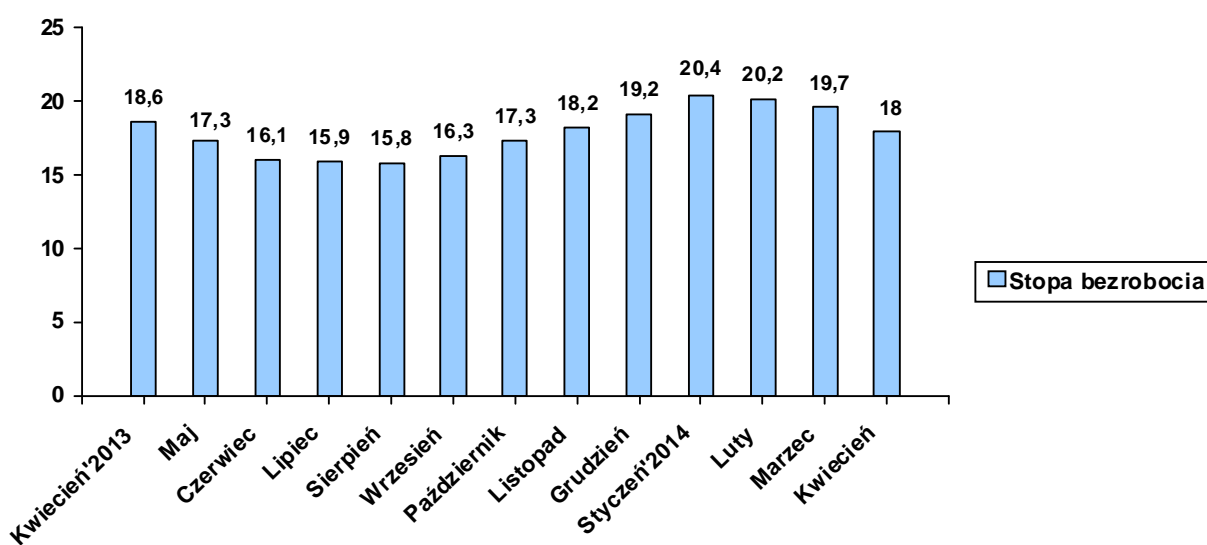


Tabela 1. Bezrobotni zarejestrowani w poszczególnych gminach powiatu giżyckiego

Gmina	Liczba bezrobotnych w końcu maja 2014	W tym z prawem do zasiłku
<i>Giżycko m.</i>	1525	215
<i>Giżycko gm.</i>	441	67
<i>Ryn</i>	310	49
<i>Wydminy</i>	367	39
<i>Miłki</i>	260	30
<i>Kruklanki</i>	172	23
RAZEM	3075	423

¹ W skład podregionu wchodzi powiaty: ełcki, giżycki, olecki, piski, gołdapski i węgorzewski.

W omawianym miesiącu zarejestrowało się 291 bezrobotnych, natomiast ewidencję urzędu opuściło 666 osób. Napływ do bezrobocia był o 375 osoby niższy od odpływu.

Podstawowym składnikiem napływu były ponowne rejestracje: 252 osoby zarejestrowały się po raz kolejny (86,6% ogółu nowo zarejestrowanych). Natomiast rejestrujących się po raz pierwszy było – 39, tj. 13,4% rejestrujących się.

Wśród osób wyłączonych z ewidencji najliczniejszą grupę stanowili bezrobotni wykreśleni z innych powodów niż podjęcie pracy – 341 osób, tj. 51,2% ogółu osób wyłączonych z ewidencji w omawianym miesiącu.

Tabela 2. Napływ i odpływ z bezrobocia

Wyszczególnienie	Nowa rejestracja	Wyłączeni z ewidencji	z tego	
			Podjęcie pracy	Inne powody
Maj 2013	364	676	353	323
Czerwiec	300	556	261	295
Lipiec	419	480	249	231
Sierpień	363	375	116	259
Wrzesień	555	490	176	314
Październik	680	452	220	232
Listopad	489	290	138	152
Grudzień	515	269	124	145
Styczeń 2014	540	244	122	122
Luty	337	386	147	239
Marzec	386	507	244	263
Kwiecień	313	706	355	351
Maj	291	666	325	341

Wykres 2. Napływ i odpływ z bezrobocia

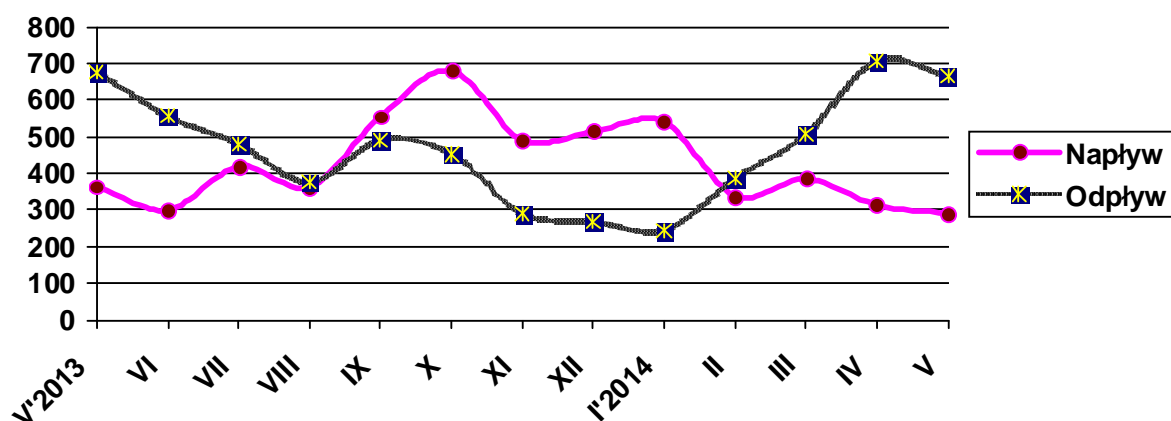


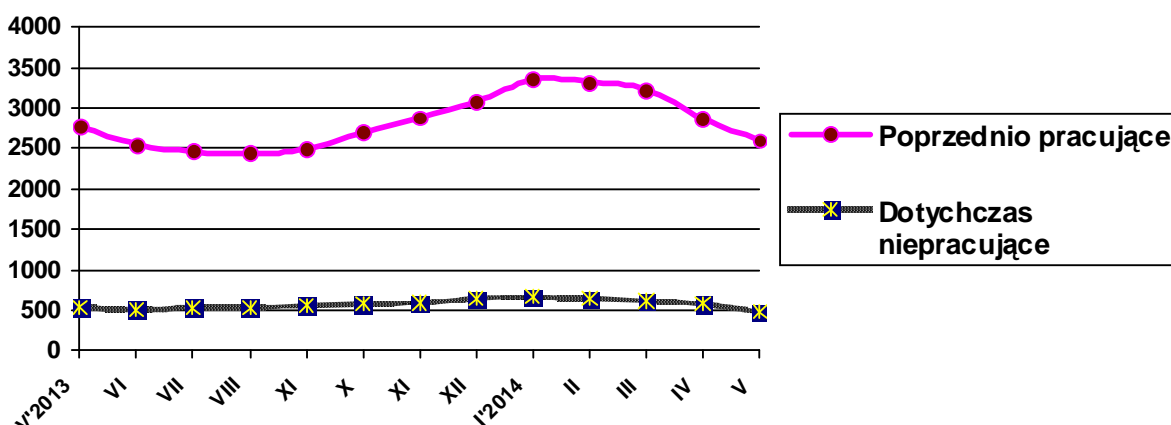
Tabela 3. Porównanie bezrobocia w okresie sprawozdawczym 2013- 2014

Gmina	Liczba bezrobotnych w końcu maja 2013 roku	% udział w ogólnej liczbie zarejestrowanych	Liczba bezrobotnych w końcu maja 2014 roku	% udział w ogólnej liczbie zarejestrowanych	[+/-] wskaźnik zmian w pkt proc.
Giżycko m.	1643	49,7	1525	49,6	- 0,1
Giżycko Gm.	504	15,2	441	14,3	- 0,9
Ryn	369	11,2	310	10,1	- 1,1
Wydminy	382	11,6	367	11,9	+ 0,3
Miłki	247	7,5	260	8,5	+ 1,0
Kruklanki	163	4,9	172	5,6	+ 0,7
RAZEM	3308		3075		

2. Struktura bezrobocia /załącznik 1/

Struktura bezrobotnych (pracujący przed rejestracją i dotychczas nie pracujący) oraz ich udział w ogólnej liczbie zarejestrowanych- uległy zmianie w porównaniu ze stanem na koniec maja ubiegłego roku. W końcu omawianego miesiąca udział pracujących przed nabyciem statusu bezrobotnego, w ogólnej liczbie zarejestrowanych bezrobotnych, wynosił 84,5% (nastąpił wzrost 0,7 pkt proc. w porównaniu ze stanem z końca maja 2013r.). Bezrobotni, którzy dotychczas nie pracowali, stanowili 15,5% ogółu zarejestrowanych.

Wykres 3 Pracujący i niepracujący w ogólnej liczbie bezrobotnych wg stanu na koniec poszczególnych miesięcy



Analizując bezrobocie w powiecie giżyckim ze względu na staż pracy jaki posiadają zarejestrowane osoby możemy stwierdzić, że ich rozkład w poszczególnych grupach (przedziałów czasowych) nie odbiega od analogicznego okresu ubiegłego roku. Spośród wszystkich zarejestrowa-

nych bezrobotnych największą grupę stanowili bezrobotni ze stażem pracy od 1 – 5 lat, tj. 692 osób, które stanowiły 22,5% ogółu zarejestrowanych (tj. o 0,4 pkt proc. mniej niż w końcu maja ubiegłego roku). Najmniej liczna grupa bezrobotnych - 120 osób, tj. 3,9% ogółu bezrobotnych - posiadała staż pracy 30 lat i więcej (udział w ogólnej liczbie zarejestrowanych wzrósł o 0,6 pkt proc.). Bezrobotni nie wykazujący stażu pracy – zarejestrowani w liczbie 477, stanowili 15,5% ogółu pozostających w ewidencji (w porównaniu z analogicznym okresem ubiegłego roku oznacza to spadek o 0,7 pkt proc.).

Ze względu na czas pozostawania bez pracy możemy stwierdzić, że najliczniejsza grupa bezrobotnych - 832 osoby, tj. 27,1% pozostawała bez pracy od 6 do 12 miesięcy (oznacza to spadek o 0,3 pkt proc. do danych z końca maja 2013r.). Najmniej liczną grupę stanowili bezrobotni pozostający bez pracy do 1 miesiąca – 269 osób, tj. 8,8% (w maju 2013 – najmniejszą grupę reprezentowali bezrobotni powyżej 24 miesięcy, którzy stanowili 8,6%).

Porównując rok do roku, zarejestrowanych bezrobotnych ze względu na posiadane wykształcenie możemy stwierdzić, że ich rozkład zmienił się nieznacznie. Nadal wśród osób bezrobotnych dominują osoby z wykształceniem gimnazjalnym i niższym – 1024 osób, tj. 33,3%, co oznacza, że ich udział w ogólnej liczbie bezrobotnych wzrósł się o 0,5 pkt proc. Ponadto bardzo liczną grupę stanowiły osoby posiadające wykształcenie zasadnicze zawodowe – 826 osób, tj. 26,9% (spadek o 0,5 pkt proc.) oraz policealne i średnie zawodowe – 675, tj. 22,0% (spadek o 0,5 pkt proc.). Najmniej osób posiadało wykształcenie wyższe – 293, tj. 9,5% (tj. o 0,1 pkt proc. więcej niż w ubiegłym roku) oraz średnie ogólnokształcące – 257, tj. 8,4% (oznacza to spadek o 0,6 pkt proc.).

2.1. Bezrobotni bez prawa do zasiłku

Spośród bezrobotnych rejestrujących się w maju br. – 201 osób nie posiadało prawa do zasiłku, tj. 69,1% napływu do bezrobocia. Na koniec omawianego okresu w rejestrach urzędu pozostawało 2652 bezrobotnych bez prawa do pobierania zasiłku, którzy stanowili 86,2% ogółu bezrobotnych. W porównaniu z majem 2013r. udział tej populacji w ogólnej liczbie bezrobotnych zwiększył się o 1,7 pkt proc.

2.2. Bezrobotne kobiety

Kobiety wpisane do ewidencji urzędu pracy w maju br. w liczbie 141, stanowiły 48,4% ogółu nowo zarejestrowanych bezrobotnych. W końcu omawianego okresu liczba zarejestrowa-

nych kobiet wynosiła 1554, stanowiąc 50,5% ogółu zarejestrowanych bezrobotnych, tj. o 0,9 pkt proc. więcej niż w końcu maja 2013 roku.

Tabela 4. Bezrobocie wśród kobiet

Gmina	Liczba bezrobotnych kobiet w końcu maja 2014	W tym z prawem do zasiłku
<i>Giżycko m.</i>	784	103
<i>Giżycko gm.</i>	210	33
<i>Ryn</i>	175	25
<i>Wydminy</i>	162	12
<i>Miłki</i>	137	14
<i>Kruklanki</i>	86	10
RAZEM	1554	197

2.3. Mieszkańcy wsi

W maju br. zarejestrowało się 138 osób zamieszkałych na wsi, tj. 47,4% ogólnego napływu bezrobotnych do rejestracji. W końcu omawianego miesiąca w ewidencji bezrobotnych znajdowało się 1430 osób z terenów wiejskich, które stanowiły 46,5% ogółu zarejestrowanych. W odniesieniu do stanu z końca maja 2013 roku- udział tej grupy w ogólnej liczbie bezrobotnych utrzymał się na tym samym poziomie.

2.4. Bezrobotni zwolnieni z przyczyn dotyczących zakładu pracy

W wyniku zwolnień z przyczyn dotyczących zakładu pracy, w omawianym miesiącu do rejestracji zgłosiło się 16 osób bezrobotnych, tj 5,5% rejestrujących się. Na koniec omawianego miesiąca w ewidencji urzędu pozostawało 114 osób zwolnionych z przyczyn dotyczących zakładu pracy, które stanowiły 3,7% ogółu zarejestrowanych, tj. o 0,2 pkt proc. więcej niż w analogicznym okresie 2013 roku.

W omawianym miesiącu nie zgłoszono zapowiedzi zwolnień grupowych.

2.5. Poszukujący pracy

Na koniec omawianego okresu w rejestrach urzędu pozostawały 93 osoby poszukujące pracy (w tym 38 kobiet, tj. 40,9%), co oznacza, że w porównaniu z końcem maja ubiegłego roku ich liczba zmniejszyła się o 19,1%.

2.6. OSOBY W SZCZEGÓLNEJ SYTUACJI NA RYNKU PRACY

Tabela 5.

Wyszczególnienie		Bezrobotni zarejestrowani		Bezrobotni, którzy podjęli pracę		Bezrobotni zarejestrowani			
		w miesiącu sprawozdawczym		w końcu mies. sprawozdawczego		ogółem		w tym z prawem do zasiłku	
		razem	kobiety	razem	kobiety	razem	kobiety	razem	kobiety
		1	2	3	4	5	6	7	8
0									
Ogółem (w. 02+04)	01	291	141	325	162	3075	1554	423	197
Osoby w szczególnej sytuacji na rynku pracy (z ogółem)									
Osoby będące w szczególnej sytuacji na rynku pracy	02	364	163	284	138	2901	1458	361	166
Do 25 roku życia	03	60	27	68	21	507	268	26	14
Długotrwale bezrobotne	04	146	73	126	65	1556	859	4	1
Kobiety, które nie podjęły zatrudnienia po urodzeniu dziecka	05	X	19	X	14	X	334	X	2
Powyżej 50 roku życia	06	81	37	68	21	795	330	174	76
Bez kwalifikacji zawodowych	08	63	30	62	29	711	384	56	29
Bez doświadczenia zawodowego	09	54	27	53	27	670	408	0	0
Bez wykształcenia średniego	10	152	60	172	57	1850	785	214	74
Samotnie wychowujące co najmniej jedno dziecko do 18 roku życia	11	31	24	37	29	397	331	22	16
Które po odbyciu kary pozbawienia wolności nie podjęły zatrudnienia	12	11	0	3	0	109	6	4	0
Niepełnosprawni	13	26	9	24	8	306	143	46	22

2.6.1. Bezrobotni do 25 roku życia

W końcu maja br. w ewidencji urzędu pracy pozostawało 507 osób bezrobotnych do 25 roku życia, które stanowiły 16,5% ogółu zarejestrowanych. Porównując dane rok do roku, obserwujemy spadek w tej grupie bezrobotnych o 17,2%. W omawianym miesiącu napływ w tej grupie bezrobotnych wyniósł 60 osób, z których po raz pierwszy zarejestrowało się 18 osób (30,0% ogółu napływu w tej grupie bezrobotnych). W tym samym okresie z ewidencji bezrobotnych wyłączono 188 osób, w tym:

- Podjęcie pracy – 68 osób (w tym 11 bezrobotnych zatrudnienie subsydiowane, tj. 16,2%)
- Rozpoczęcie szkolenia - 26
- Rozpoczęcie stażu – 37
- Odmowa przyjęcia propozycji odpowiedniego zatrudnienia – 3
- Niepotwierdzenie gotowości do pracy- 45

2.6.2. Bezrobotni długotrwale

W końcu maja br. w ewidencji urzędu pracy pozostawało 1556 osób długotrwale bezrobotnych, które stanowiły 50,6% ogółu zarejestrowanych. Oznacza, to wzrost o 14,0% w porównaniu ze stanem na koniec maja 2013 roku. W miesiącu sprawozdawczym do rejestracji zgłosiło się 146 osób, które stanowiły 50,2% ogólnego napływu osób bezrobotnych w omawianym miesiącu. W tym samym okresie z ewidencji bezrobotnych wyłączono 227 osób długotrwale bezrobotnych, w tym:

- ❑ Podjęcie pracy – 126 osób (w tym 16 bezrobotnych zatrudnienie subsydiowane, tj. 12,7%)
- ❑ Rozpoczęcie szkolenia – 24
- ❑ Rozpoczęcie stażu – 7
- ❑ Rozpoczęcie pracy społecznie użytecznej - 1
- ❑ Odmowa przyjęcia propozycji odpowiedniego zatrudnienia – 3
- ❑ Niepotwierdzenie gotowości do pracy- 39

2.6.3. Bezrobotni powyżej 50 roku życia

W końcu omawianego miesiąca w ewidencji urzędu pracy pozostawało 795 osób w wieku powyżej 50 lat, które stanowiły 25,9% ogółu zarejestrowanych. Oznacza to wzrost tej populacji bezrobotnych w porównaniu z końcem maja 2013 roku o 2,1%. Napływ do omawianej grupy bezrobotnych wyniósł 81 osób, które stanowiły 27,8% ogólnego napływu bezrobotnych do rejestracji. W tym samym okresie z ewidencji bezrobotnych wyłączono 132 osoby bezrobotne w wieku powyżej 50 lat, w tym:

- ❑ Podjęcie pracy – 68 osoby (w tym 13 bezrobotnych zatrudnienie subsydiowane, tj. 19,1%)
- ❑ Rozpoczęcie szkolenia – 10
- ❑ Rozpoczęcie stażu – 13
- ❑ Rozpoczęcie pracy społecznie użytecznej - 1
- ❑ Odmowa przyjęcia propozycji odpowiedniego zatrudnienia – 1
- ❑ Niepotwierdzenie gotowości do pracy- 12

2.6.4. Bezrobotni bez kwalifikacji zawodowych

Osoby nie posiadające kwalifikacji zawodowych na koniec maja br. były zarejestrowane w liczbie 711, stanowiąc 23,1% ogółu zarejestrowanych. Oznacza to wzrost o 3,5% w porównaniu do danych z końca maja ubiegłego roku. W omawianym miesiącu zarejestrowały

się 63 osoby bez kwalifikacji (tj. 21,7% ogółu rejestrujących się). Ewidencję opuściły z powodu podjęcia pracy – 62 osoby z omawianej grupy bezrobotnych (tj. 19,1% ogółu podjęć pracy).

2.6.5. Osoby niepełnosprawne

W maju br. w urzędzie zarejestrowało się 26 osób niepełnosprawnych bezrobotnych, tj. 8,9% ogólnej liczby rejestrujących się. Natomiast ewidencję opuściły z powodu podjęcia pracy 24 osoby (tj. 7,4% ogółu podjęć pracy). Na koniec omawianego miesiąca zarejestrowanych było 306 osób niepełnosprawnych- bezrobotnych (tj. 10,0% ogółu bezrobotnych) oraz 72 niepełnosprawnych poszukujących pracy i nie pozostających w zatrudnieniu (w końcu maja ubiegłego roku odpowiednio: –337, –72). Wśród niepełnosprawnych bezrobotnych – prawa do zasiłku nie posiadało 260 osób, które stanowiły 85,0% tej grupy bezrobotnych.

3. AKTYWIZACJA ZAWODOWA BEZROBOTNYCH

3.1. Roboty publiczne (Tabela 6.)

Źródła finansowania	Skierowani do robót publicznych		Ukończyli udział w robotach publicznych		Przerwali udział w 2014 roku	Pozostający w zatrudnieniu przy robotach publicznych na koniec miesiąca sprawozdawczego (w tym osoby przechodzące z 2013 roku)
	W miesiącu sprawozdawczym	Ogółem w 2014 roku	W miesiącu sprawozdawczym	Ogółem w 2014 roku		
FP	8	41	0	1	1	40
Razem	8	41	0	1	1	40

3.2. Prace interwencyjne (Tabela 7.)

Źródła finansowania	Skierowani do prac interwencyjnych		Ukończyli udział w pracach interwencyjnych		Przerwali udział w 2014 roku	Pozostający w zatrudnieniu przy pracach interwencyjnych na koniec miesiąca sprawozdawczego (w tym osoby przechodzące z 2013 roku)
	W miesiącu sprawozdawczym	Ogółem w 2014 roku	W miesiącu sprawozdawczym	Ogółem w 2014 roku		
FP	10	38	19	29	12	75
PO KL 6.1.3	10	53	2	7	2	57
Razem	20	91	21	36	14	132

3.3. Refundacja pracodawcy kosztów wyposażenia lub doposażenia stanowiska pracy /dotacje/ (Tabela 8.)

Źródła finansowania	Ilość podpisanych umów		Skierowani bezrobotni	
	W miesiącu sprawozdawczym	W 2014 roku	W miesiącu sprawozdawczym	W 2014 roku
FP	6	9	7	16
PFRON	0	0	0	0
Razem	6	9	7	16

3.4. Przyznanie jednorazowych środków na rozpoczęcie działalności gospodarczej /dotacje/ (Tabela 9.)

Źródła finansowania	Ilość udzielonych dotacji w omawianym miesiącu	Ilość udzielonych dotacji w 2014 roku
FP	0	0
PFRON	0	0
PO KL 6.1.3	5	14
PO KL 6.2	0	0
Razem	5	14

3.5. Staże (Tabela 10.)

Źródła finansowania	Skierowani do odbycia stażu		Ukończyli odbywanie stażu		Przerwali udział w 2014 roku	Odbywający staż na koniec miesiąca sprawozdawczego (w tym osoby przechodzące z 2013 roku)
	W miesiącu sprawozdawczym	Ogółem w 2014 roku	W miesiącu sprawozdawczym	Ogółem w 2014 roku		
FP	0	11	2	34	1	19
PO KL 1.1	27	27	0	0	3	24
PO KL 6.1.3	35	166	0	0	4	162
Razem	62	204	2	34	8	205

3.6. Przygotowania zawodowe dorosłych (Tabela 11.)

Źródła finansowania	Skierowani na przygotowanie zawodowe		Ukończyli udział w przygotowaniu zawodowym		Przerwali udział w 2014 roku	Kontynuujący przygotowanie zawodowe na koniec miesiąca sprawozdawczego (w tym osoby przechodzące z 2013 roku)
	W miesiącu sprawozdawczym	Ogółem w 2014 roku	W miesiącu sprawozdawczym	Ogółem w 2014 roku		
FP	0	0	0	0	0	1
Razem	0	0	0	0	0	1

3.7. Szkolenia

W omawianym okresie zorganizowano 8 szkoleń. W maju br. z bezrobotnych, którzy w ostatnich 12 miesiącach ukończyli szkolenia – zatrudnienie uzyskało 28 osób.

(Tabela 12.)

Źródła finansowania	Skierowani na szkolenie		Ukończyli udział w szkoleniu		Przerwali udział w 2014 roku	Kontynuujący szkolenie na koniec miesiąca sprawozdawczego (w tym osoby przechodzące z 2013 roku)
	W miesiącu sprawozdawczym	Ogółem w 2014 roku	W miesiącu sprawozdawczym	Ogółem w 2014 roku		
FP	1	9	2	10	0	0
PO KL 6.1.3	31	81	24	61	0	20
PO KL 6.1.1	21	69	1	49	0	20
Razem	53	159	27	120	0	40

Tabela 13. Kierunki szkoleń rozpoczętych w miesiącu sprawozdawczym

Kierunki szkoleń	Liczba osób
Kurs terapii manualnej oraz kurs masażu tajskiego Nu-ad Phaen Boran	1
Pokojowa w obiektach hotelarskich	10
Doradca bankowy klienta indywidualnego z obsługą kasy walutowej	10
ABC przedsiębiorczości	11
Fakturowanie z obsługą komputera, kasy fiskalnej oraz minimum sanitarnym	10
Spawanie blach i rur spoinami pachwinowymi metodą MAG(135) oraz TIG(141)	9
Operator koparko-ładowarki kl. III, wszystkie typy	1
Kucharz małej gastronomii	1
RAZEM	53

3.8. Prace społecznie użyteczne (Tabela 14.)

Źródła finansowania	Skierowani do PSU		Ukończyli udział		Przerwali udział w 2014 roku	Kontynuujący zatrudnienie na koniec miesiąca sprawozdawczego
	W miesiącu sprawozdawczym	Ogółem w 2014 roku	W miesiącu sprawozdawczym	Ogółem w 2014 roku		
FP	2	59	0	0	5	54
Razem	2	59	0	0	5	54

3.9. Aktywizacja osób bezrobotnych w 2014 roku przy udziale środków Europejskiego Funduszu Społecznego w ramach Programu Operacyjnego Kapitał Ludzki (PO KL 2007-2013)

3.9.1. Poddziałanie 6.1.3 „Praca- najlepszy wybór” – realizowany od stycznia 2008 roku.

Celem projektu jest poprawa zdolności do zatrudnienia oraz podnoszenie poziomu aktywności zawodowej osób bezrobotnych z powiatu giżyckiego. W projekcie oferujemy poradnictwo zawodowe i pośrednictwo pracy, szkolenia, staże, przygotowanie zawodowe w miejscu pracy, prace interwencyjne oraz dotacje na rozpoczęcie działalności gospodarczej.

(Tabela 15.)

W miesiącu sprawozdawczym	Forma wsparcia	Skierowani bezrobotni (ogółem)	Wybrane kategorie bezrobotnych w szczególnej sytuacji na rynku pracy (z kolumny ogółem)			
			Do 25 roku życia	Długotrwale bezrobotne	Powyżej 50 roku życia	Niepełnosprawni
	Szkolenia	31	8	12	9	4
	Staż	35	25	2	3	0
	Prace interwencyjne	10	2	3	6	0
	Dotacje	5	1	1	1	0
	RAZEM	81	36	18	19	4
Stan w końcu miesiąca sprawozdawczego	Szkolenia	20	5	12	7	3
	Staż	162	93	29	19	10
	Prace interwencyjne	57	14	24	18	1
	Dotacje	14	3	4	4	0
	RAZEM	253	115	69	48	14

3.9.2 Poddziałanie 6.2 „Przedsiębiorczość- droga do sukcesu” – realizowany od kwietnia 2012 roku.

Celem projektu jest aktywizacja 66 osób (w tym 27 kobiet) bezrobotnych zarejestrowanych w powiatowych urzędach pracy z obszaru powiatów węgorzewskiego, giżyckiego i piskiego (w tym będących w szczególnie trudnej sytuacji na rynku pracy, tj. kobiet, długotrwale bezrobotnych, osób niepełnosprawnych, osób w wieku 15-24 lata lub w wieku 50-64 lata, osób z terenów wiejskich - zamierzających uruchomić własną firmę, które nie prowadziły działalności gospodarczej w okresie co najmniej 12 miesięcy przed złożeniem wniosku o dofinansowanie bezrobotnemu podjęcia działalności gospodarczej.

W maju br. prowadzono monitoring umów i przeprowadzono kontrole w miejscu prowadzenia działalności gospodarczej. W dniu 27 maja br. w siedzibie Powiatowego Urzędu Pracy w Giżycy (Lider Partnerstwa) odbyło się spotkanie zamykające projekt, na które zaproszono przedstawicieli Powiatowego Urzędu Pracy w Pisz (Partner 1) i Powiatowego Urzędu Pracy w Węgorzewie (Partner 2) oraz personel projektu - pracowników Lidera Partnerstwa oraz pracowników Partnerów, którzy byli zaangażowani w realizację projektu.

3.9.3. Poddziałanie 6.1.1 „My Młodzi – Nam praca nie zaszkodzi” – realizowany od września 2013 roku.

Celem projektu jest zwiększenie szans na zatrudnienie poprzez podniesienie kwalifikacji zawodowych oraz zdobycie doświadczenia zawodowego w grupie 70 osób bezrobotnych w wieku 18-30 lat zamieszkujących teren powiatu giżyckiego i uzyskanie zatrudnienia przez co najmniej 40% spośród tych osób do końca III 2015r. Projekt zakłada wsparcie osób w szczególnej sytuacji na rynku pracy, tj.: długotrwale bezrobotnych (14 os.), osób z terenów wiejskich (35 os.), osób w wieku 18 – 24 lata (32 os.).

(Tabela 16.)

W miesiącu sprawozdawczym	Forma wsparcia /te same osoby uczestniczą w każdej z form/	Skierowani bezrobotni (ogółem)	Wybrane kategorie bezrobotnych w szczególnej sytuacji na rynku pracy (z kolumny ogółem)			
			Do 25 roku życia	Długotrwale bezrobotne	Powyżej 50 roku życia	Niepełnosprawni
W miesiącu sprawozdawczym	Poradnictwo zawodowe	0	0	0	0	0
	Warsztaty aktywnego poszukiwania pracy	0	0	0	0	0
	Szkolenia	21	18	12	0	1
	Staże	27	12	5	10	0
Stan w końcu miesiąca sprawozdawczego	Poradnictwo zawodowe	0	0	0	0	0
	Warsztaty aktywnego poszukiwania pracy	0	0	0	0	0
	Szkolenia	20	17	12	0	1
	Staże	24	10	5	8	0

4. Pośrednictwo pracy

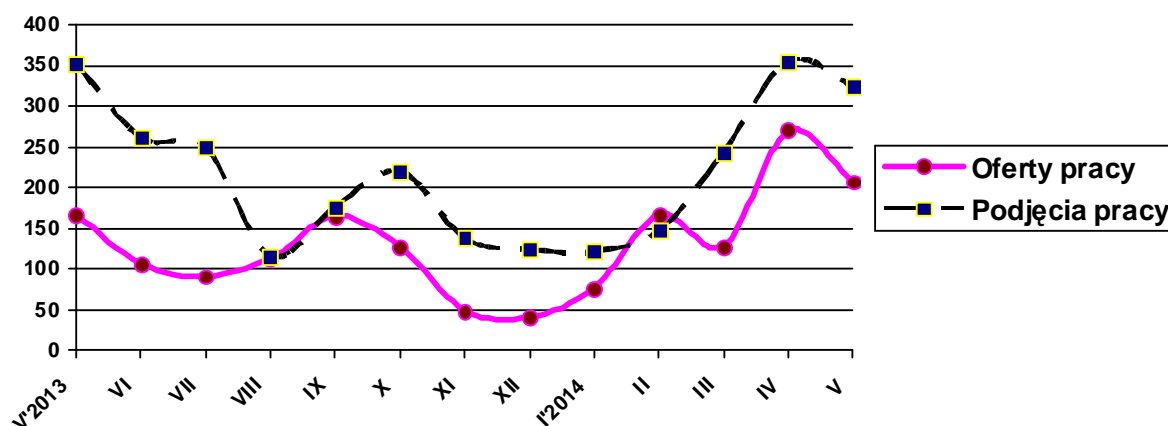
4.1. Oferty pracy²

W omawianym miesiącu w urzędzie pracy zgłoszono i pozyskano 207 wolnych miejsc pracy i miejsc aktywizacji zawodowej, co w porównaniu z analogicznym okresem 2013 roku – oznacza wzrost o 24,0%. Z sektora publicznego zgłoszono 50 oferty pracy, co stanowiło 24,2% ogólnej ich liczby. W omawianym miesiącu na jedną ofertę pracy przypadało ok. 15 bezrobotnych. Przyjęcia propozycji odpowiedniej pracy lub innej formy pomocy bez uzasadnionej przyczyny – odmówiło 7 osób bezrobotnych, w tym 3 kobiety. Gotowości do podjęcia pracy nie potwierdziło 134 bezrobotnych, w tym 35 kobiet.

Tabela 17. Napływ ofert pracy w poszczególnych miesiącach a podjęcia pracy przez bezrobotnych

Wyszczególnienie	Napływ ofert pracy	Podjęcia pracy przez bezrobotnych
Maj 2013	167	353
Czerwiec	107	261
Lipiec	91	249
Sierpień	113	116
Wrzesień	165	176
Październik	127	220
Listopad	49	138
Grudzień	41	124
Styczeń 2014	77	122
Luty	167	147
Marzec	128	244
Kwiecień	270	355
Maj	207	325

Wykres 3. Napływ ofert pracy a podjęcia pracy



W maju br. pośrednicy pracy odwiedzili 79 pracodawców z terenu powiatu giżyckiego (w tym 24 nowe podmioty gospodarcze), w ich wyniku pozyskali 38 wolnych miejsc pracy.

² Oferty pracy są to zgłoszone przez pracodawców oraz pozyskane przez PUP wolne miejsca zatrudnienia lub innej pracy zarobkowej oraz miejsca aktywizacji zawodowej (m. in. stażu, przygotowania zawodowego dorosłych, prac społecznie użytecznych).

4.2. Indywidualny Plan Działania (IPD)

W maju br. przygotowano Indywidualny Plan Działania dla 130 osób bezrobotnych, w tym 56 kobiet. W końcu omawianego miesiąca IPD realizowało 1945 osób bezrobotnych, w tym 1042 kobiety.

5. Klub pracy

Tabela 18. Warsztaty z zakresu aktywnego poszukiwania pracy oraz zajęcia aktywizacyjne przeprowadzone w Klubie Pracy w 2014r.

Lp	Miesiąc	Warsztaty „Szukam Pracy”	Zajęcia aktywizacyjne			Ogólna liczba uczestników zajęć w Klubie Pracy
			Nauka pisania dokumentów aplikacyjnych	Przygotowanie do rozmowy kwalifikacyjnej	Rynek pracy. Metody poszukiwania pracy	
1.	Styczeń	0	0	0	0	0
2.	Luty	0	0	0	0	0
3.	Marzec	0	7	0	0	7
4.	Kwiecień	0	0	0	0	0
5.	Maj	0	0	0	0	0
RAZEM:		0	7	0	0	7

Załącznik 1

BEZROBOTNI WEDŁUG CZASU POZOSTAWANIA BEZ PRACY, WIEKU, POZIOMU WYKSZTAŁCENIA I STAŻU PRACY**1. Bezrobotni ogółem**

Wyszczególnienie			Liczba bezrobotnych razem	z tego według czasu pozostawania bez pracy w miesiącach						Liczba bezrobotnych kobiet razem	z tego według czasu pozostawania bez pracy w miesiącach						Bezrobotni w okresie do 12 miesięcy od dnia ukończenia nauki razem	Liczba poszukujących pracy	
				do 1	1-3	3-6	6-12	12-24	pow. 24		do 1	1-3	3-6	6-12	12-24	pow. 24		razem	kobiety
0			1	2	3	4	5	6	7	8	9	10	11	12	13	14	15	16	17
Czas pozostawania bez pracy w miesiącach	do 1	01	269	269	X	X	X	X	X	127	127	X	X	X	X	X	11	6	3
	1-3	02	419	X	419	X	X	X	X	191	X	191	X	X	X	X	20	10	5
	3-6	03	661	X	X	661	X	X	X	297	X	X	297	X	X	X	16	13	4
	6-12	04	832	X	X	X	832	X	X	430	X	X	X	430	X	X	33	20	7
	12-24	05	540	X	X	X	X	540	X	287	X	X	X	X	287	X	X	20	8
	pow. 24	06	354	X	X	X	X	X	354	222	X	X	X	X	X	222	X	24	11
Wiek	18-24	07	507	54	96	143	129	66	19	268	23	40	75	66	48	16	52	5	2
	25-34	08	894	74	138	187	253	157	85	500	36	65	89	137	108	65	28	14	7
	35-44	09	590	53	72	123	157	110	75	312	30	32	49	90	55	56	0	21	11
	45-54	10	569	44	66	109	156	105	89	286	18	37	47	82	46	56	0	23	9
	55-59	11	400	37	40	75	113	80	55	180	20	17	36	53	28	26	0	22	7
	60-64 lat i więcej	12	115	7	7	24	24	22	31	8	0	0	1	2	2	3	0	8	2
Wykształcenie	Wyższe	13	293	31	58	61	73	50	20	190	19	41	36	47	35	12	32	13	8
	policealne i średnie zawodowe	14	675	59	85	147	199	113	72	406	34	42	80	122	79	49	14	25	14
	średnie ogólnokształcące	15	257	36	36	59	59	38	29	173	18	21	36	47	28	23	9	11	8
	zasadnicze zawodowe	16	826	70	113	165	212	162	104	359	29	46	67	90	64	63	24	24	2
	gimnazjalne i poniżej	17	1024	73	127	229	289	177	129	426	27	41	78	124	81	75	1	20	6
Staż pracy ogółem	do 1 roku	18	584	38	74	124	175	102	71	330	17	28	65	105	68	47	15	10	5
	1-5	19	692	66	93	146	197	113	77	339	33	40	62	93	60	51	20	14	10
	5-10	20	460	40	63	101	112	89	55	226	21	30	34	59	43	39	2	4	1
	10-20	21	434	46	55	94	123	68	48	210	22	31	40	62	27	28	0	16	9
	20-30	22	308	28	35	70	84	56	35	117	10	20	25	33	19	10	0	8	3
	30 lat i więcej	23	120	16	18	25	31	19	11	33	7	4	11	9	2	0	0	4	0
bez stażu	24	477	35	81	101	110	93	57	299	17	38	60	69	68	47	43	37	10	
Ogółem	25	3075	269	419	661	832	540	354	1554	127	191	297	430	287	222	80	93	38	

2. Bezrobotni będący w szczególnej sytuacji na rynku pracy

2.1. Ogółem

Wyszczególnienie			Liczba bezrobotnych będących w szczególnej sytuacji na rynku pracy razem	z rubryki 1									
				do 25 roku życia	długotrwale	pow. 50 roku życia	bez kwalifikacji zawodowych	bez doświadczenia zawodowego	bez wykształcenia średniego	samotnie wychowujący co najmniej jedno dziecko do 18 roku życia	którzy po odbyciu kary pozbawienia wolności nie podjęli zatrudnienia	niepełnosprawni	po zakończeniu realizacji kontraktu socjalnego
0			1	2	3	4	5	6	7	8	9	10	11
Czas pozostawania bez pracy w miesiącach	do 1	26	250	54	45	66	62	49	143	28	10	19	0
	1–3	27	388	96	83	80	105	112	240	44	20	35	1
	3–6	28	604	143	165	146	160	151	394	72	27	49	8
	6–12	29	768	129	382	226	177	162	501	93	26	77	0
	12–24	30	540	66	538	153	111	119	339	83	20	67	3
	pow. 24	31	351	19	343	124	96	77	233	77	6	59	0
Wiek	18–24	32	507	507	180	X	183	300	276	70	6	15	4
	25–34	33	825	X	451	X	180	254	422	176	35	41	4
	35–44	34	515	X	308	X	123	59	382	97	28	51	1
	45–54	35	539	X	312	X	121	33	410	40	25	96	2
	55–59	36	400	X	237	X	83	20	277	14	9	81	1
60 lat i więcej	37	115	X	68	X	21	4	79	0	6	22	0	
Wykształcenie	Wyższe	38	238	18	125	24	0	67	X	25	0	11	1
	policealne i średnie zawodowe	39	578	135	320	190	10	150	X	69	4	59	3
	średnie ogólnokształcące	40	235	78	121	23	108	99	X	23	0	21	0
	zasadnicze zawodowe	41	826	113	430	266	20	95	826	97	36	105	1
	gimnazjalne i poniżej	42	1024	163	560	292	573	259	1024	183	69	110	7
Staż pracy ogółem	do 1 roku	43	574	139	341	76	187	193	345	94	38	41	2
	1–5	44	649	134	344	55	139	X	418	110	23	40	2
	5–10	45	407	4	236	67	72	X	272	64	12	43	2
	10–20	46	378	X	196	197	65	X	277	28	6	64	0
	20–30	47	296	X	146	247	39	X	196	7	3	56	1
	30 lat i więcej	48	120	X	45	120	16	X	80	2	1	20	0
	bez stażu	49	477	230	248	33	193	477	262	92	26	42	5
Ogółem	50	2901	507	1556	795	711	670	1850	397	109	306	12	

2.2. Kobiety

Wyszczególnienie			Liczba bezrobotnych kobiet będących w szczególnej sytuacji na rynku pracy razem	z rubryki 1										
				do 25 roku życia	długotrwale	pow. 50 roku życia	bez kwalifikacji zawodowych	bez doświadczenia zawodowego	bez wykształcenia średniego	samotnie wychowujące co najmniej jedno dziecko do 18 roku życia	które po odbyciu kary pozbawienia wolności nie podjęły zatrudnienia	niepełnosprawne	które nie podjęły zatrudnienia po urodzeniu dziecka	po zakończeniu realizacji kontraktu socjalnego
0			1	2	3	4	5	6	7	8	9	10	11	12
Czas pozostawania bez pracy w miesiącach	do 1	51	117	23	28	30	29	23	56	23	0	9	18	0
	1–3	52	172	40	44	36	46	50	87	33	2	19	28	0
	3–6	53	270	75	80	63	72	88	145	57	0	19	56	6
	6–12	54	392	66	201	101	99	100	214	78	3	36	68	0
	12–24	55	287	48	287	49	71	88	145	66	0	29	83	3
	pow. 24	56	220	16	219	51	67	59	138	74	1	31	81	0
Wiek	18–24	57	268	268	113	X	106	171	140	65	0	7	65	2
	25–34	58	462	X	293	X	93	158	185	152	1	18	140	4
	35–44	59	273	X	180	X	63	43	175	78	1	22	78	1
	45–54	60	267	X	168	X	76	23	174	27	1	50	38	1
	55–59	61	180	X	99	X	45	13	107	9	3	43	13	1
	60 lat i więcej	62	8	X	6	X	1	0	3	0	0	3	0	0
Wykształcenie	wyższe	63	155	12	79	11	X	41	X	22	0	7	12	0
	policealne i średnie zawodowe	64	360	73	213	105	8	95	X	64	0	35	50	2
	średnie ogólnokształcące	65	158	43	90	19	79	61	X	22	0	16	31	0
	zasadnicze zawodowe	66	359	60	203	87	12	62	359	78	2	44	76	1
	gimnazjalne i poniżej	67	426	80	274	108	285	149	426	145	4	41	165	6
Staż pracy ogółem	do 1 roku	68	324	78	215	36	104	109	178	81	3	20	101	2
	1–5	69	313	58	181	24	64	X	165	94	2	19	67	2
	5–10	70	196	1	128	36	28	X	98	45	0	20	19	1
	10–20	71	181	X	96	92	35	X	104	21	0	33	8	0
	20–30	72	112	X	49	89	20	X	55	3	0	21	0	1
	30 lat i więcej	73	33	X	5	33	5	X	18	1	0	5	0	0
	bez stażu	74	299	131	185	20	128	299	167	86	1	25	139	3
Ogółem	75	1458	268	859	330	384	408	785	331	6	143	334	9	