



**POWIATOWY URZĄD PRACY**  
**w Giżycku**  
ul. Gdańska 11  
[www.gizycko.pup.gov.pl](http://www.gizycko.pup.gov.pl)

***Analiza lokalnego rynku pracy  
powiatu giżyckiego  
w marcu 2014r.***

## 1. Poziom i dynamika bezrobocia w powiecie giżyckim

Według stanu na koniec marca 2014 roku w powiecie giżyckim zarejestrowanych było 3843 bezrobotnych, w tym 1929 kobiet. Liczba bezrobotnych zmniejszyła się o 1,1% w porównaniu ze stanem na koniec analogicznego okresu ubiegłego roku. Analizując dane dotyczące osób pozostających bez pracy, do danych z końca poprzedniego miesiąca, obserwujemy spadek bezrobocia o 3,1%. Stopa bezrobocia na koniec lutego 2014r. (aktualnie dostępna) w powiecie giżyckim według danych GUS wynosiła **20,2%** ludności aktywnej zawodowo, tj. tak jak w końcu lutego 2013 roku (kraj–13,9%, województwo–22,3%, podregion ełcki<sup>1</sup>–26,6%).

Wykres 1. Stopa bezrobocia [%] w powiecie giżyckim

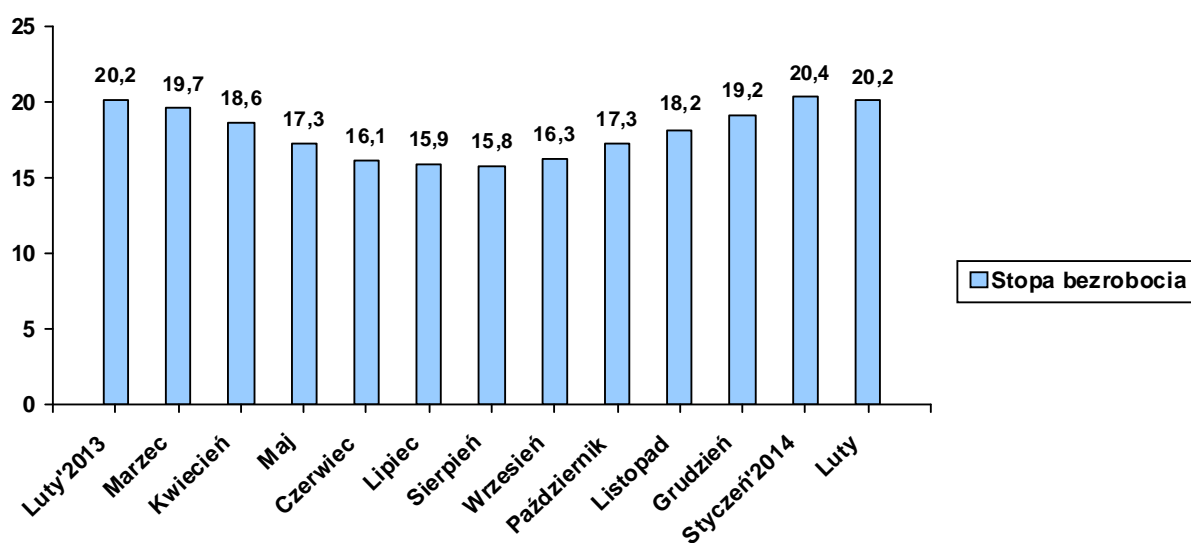


Tabela 1. Bezrobotni zarejestrowani w poszczególnych gminach powiatu giżyckiego

Gmina	Liczba bezrobotnych w końcu marca 2014	W tym z prawem do zasiłku
<b><i>Giżycko m.</i></b>	1884	292
<b><i>Giżycko gm.</i></b>	596	96
<b><i>Ryn</i></b>	408	59
<b><i>Wydminy</i></b>	433	50
<b><i>Miłki</i></b>	310	46
<b><i>Kruklanki</i></b>	212	38
<b>RAZEM</b>	<b>3843</b>	<b>581</b>

<sup>1</sup> W skład podregionu wchodzi powiaty: ełcki, giżycki, olecki, piski, gołdapski i węgorzewski.

W omawianym miesiącu zarejestrowało się 386 bezrobotnych, natomiast ewidencję urzędu opuściło 507 osób. Napływ do bezrobocia był o 121 osób niższy od odpływu.

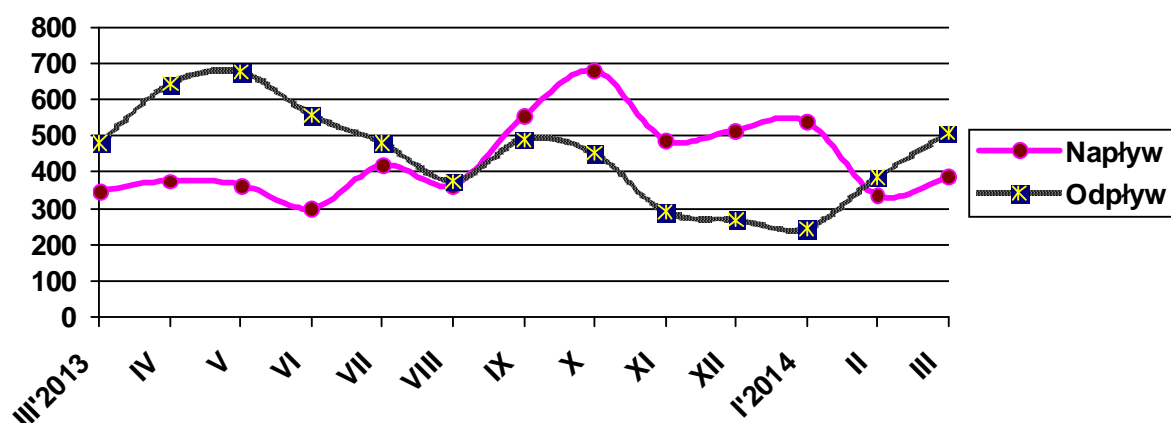
Podstawowym składnikiem napływu były ponowne rejestracje: 334 osoby zarejestrowały się po raz kolejny (86,5% ogółu nowo zarejestrowanych). Natomiast rejestrujących się po raz pierwszy było – 52, tj. 13,5% rejestrujących się.

Wśród osób wyłączonych z ewidencji najliczniejszą grupę stanowili bezrobotni wykreśleni z innych powodów niż podjęcie pracy – 263 osób, tj. 51,9% ogółu osób wyłączonych z ewidencji w omawianym miesiącu.

**Tabela 2. Napływ i odpływ z bezrobocia**

Wyszczególnienie	Nowa rejestracja	Wyłączeni z ewidencji	z tego	
			Podjęcie pracy	Inne powody
<b>Marzec 2013</b>	349	480	148	332
<b>Kwiecień</b>	375	642	271	371
<b>Maj</b>	364	676	353	323
<b>Czerwiec</b>	300	556	261	295
<b>Lipiec</b>	419	480	249	231
<b>Sierpień</b>	363	375	116	259
<b>Wrzesień</b>	555	490	176	314
<b>Październik</b>	680	452	220	232
<b>Listopad</b>	489	290	138	152
<b>Grudzień</b>	515	269	124	145
<b>Styczeń 2014</b>	540	244	122	122
<b>Luty</b>	337	386	147	239
<b>Marzec</b>	386	507	244	263

**Wykres 2. Napływ i odpływ z bezrobocia**



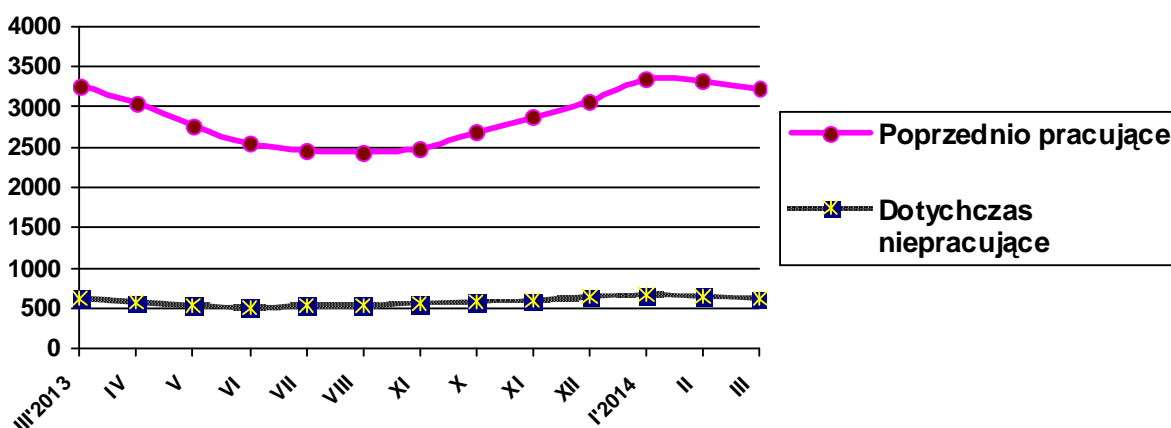
**Tabela 3. Porównanie bezrobocia w okresie sprawozdawczym 2013- 2014**

Gmina	Liczba bezrobotnych w końcu marca 2013 roku	% udział w ogólnej liczbie zarejestrowanych	Liczba bezrobotnych w końcu marca 2014 roku	% udział w ogólnej liczbie zarejestrowanych	[+/-] wskaźnik zmian w pkt proc.
<b>Giżycko m.</b>	1908	49,1	1884	49,0	<b>- 0,1</b>
<b>Giżycko Gm.</b>	592	15,2	596	15,5	<b>+ 0,3</b>
<b>Ryn</b>	457	11,8	408	10,6	<b>- 1,2</b>
<b>Wydminy</b>	456	11,7	433	11,3	<b>- 0,4</b>
<b>Miłki</b>	276	7,1	310	8,1	<b>+ 1,0</b>
<b>Kruklanki</b>	198	5,1	212	5,5	<b>+ 0,4</b>
<b>RAZEM</b>	<b>3887</b>		<b>3843</b>		

## 2. Struktura bezrobocia /załącznik 1/

Struktura bezrobotnych (pracujący przed rejestracją i dotychczas nie pracujący) oraz ich udział w ogólnej liczbie zarejestrowanych- uległy zmianie w porównaniu ze stanem na koniec marca ubiegłego roku. W końcu omawianego miesiąca udział pracujących przed nabyciem statusu bezrobotnego, w ogólnej liczbie zarejestrowanych bezrobotnych, wynosił 83,9% (nastąpił spadek o 0,1 pkt proc. w porównaniu ze stanem z końca marca 2013r.). Bezrobotni, którzy dotychczas nie pracowali, stanowili 16,1% ogółu zarejestrowanych.

**Wykres 3 Pracujący i niepracujący w ogólnej liczbie bezrobotnych wg stanu na koniec poszczególnych miesięcy**



Analizując bezrobocie w powiecie giżyckim ze względu na staż pracy jaki posiadają zarejestrowane osoby możemy stwierdzić, że ich rozkład w poszczególnych grupach (przedziałów czasowych) nie odbiega od analogicznego okresu ubiegłego roku. Spośród wszystkich zarejestrowa-

nych bezrobotnych największą grupę stanowili bezrobotni ze stażem pracy od 1 – 5 lat, tj. 859 osób, które stanowiły 22,4% ogółu zarejestrowanych (tj. o 0,7 pkt proc. mniej niż w końcu marca ubiegłego roku). Najmniej liczna grupa bezrobotnych - 136 osób, tj. 3,5% ogółu bezrobotnych - posiadała staż pracy 30 lat i więcej (udział w ogólnej liczbie zarejestrowanych wzrósł o 0,2 pkt proc.).

Najliczniejsza grupa bezrobotnych - 1037 osób, tj. 27,0% w powiecie giżyckim pozostawała bez pracy od 3 do 6 miesięcy (oznacza to spadek o 2,7 pkt proc. do danych z końca marca 2013r.). Najmniej liczną grupę stanowili bezrobotni pozostający bez pracy do 1 miesiąca – 325 osób, tj. 8,5% (w marcu 2013 – najmniejszą grupę reprezentowali bezrobotni powyżej 24 miesięcy, którzy stanowili 8,0%).

Porównując, rok do roku, zarejestrowanych bezrobotnych ze względu na posiadane wykształcenie możemy stwierdzić, że ich rozkład zmienił się nieznacznie. Nadal wśród osób bezrobotnych dominują osoby z wykształceniem gimnazjalnym i niższym – 32,8%, co oznacza, że ich udział w ogólnej liczbie bezrobotnych zmniejszył się o 0,7 pkt proc. Ponadto bardzo liczną grupę stanowiły osoby posiadające wykształcenie zasadnicze zawodowe 26,9% (spadek o 0,5 pkt proc.) oraz policealne i średnie zawodowe 22,7% (wzrost o 0,6 pkt proc.). Najmniej osób posiadało wykształcenie wyższe 9,2% (tj. o 0,3 pkt proc. więcej niż w ubiegłym roku) oraz średnie ogólnokształcące 8,4% (oznacza to spadek o 0,3 pkt proc.).

### **2.1. Bezrobotni bez prawa do zasiłku**

Spośród bezrobotnych rejestrujących się w marcu br. – 317 osób nie posiadało prawa do zasiłku, tj. 82,2% napływu do bezrobocia. Na koniec omawianego okresu w rejestrach urzędu pozostawało 3262 bezrobotnych bez prawa do pobierania zasiłku, którzy stanowili 84,9% ogółu bezrobotnych. W porównaniu z marcem 2013r. udział tej populacji w ogólnej liczbie bezrobotnych zwiększył się o 3,2 pkt proc.

### **2.2. Bezrobotne kobiety**

Kobiety wpisane do ewidencji urzędu pracy w marcu br. w liczbie 182, stanowiły 47,2% ogółu nowo zarejestrowanych bezrobotnych. W końcu omawianego okresu liczba zarejestrowanych kobiet wynosiła 1929, stanowiąc 50,2% ogółu zarejestrowanych bezrobotnych, tj. o 1,0 pkt proc. więcej niż w końcu marca 2013 roku.

**Tabela 4. Bezrobocie wśród kobiet**

Gmina	Liczba bezrobotnych kobiet w końcu marca 2014	W tym z prawem do zasiłku
<i><b>Giżycko m.</b></i>	971	137
<i><b>Giżycko gm.</b></i>	289	53
<i><b>Ryn</b></i>	220	23
<i><b>Wydminy</b></i>	188	50
<i><b>Miłki</b></i>	160	24
<i><b>Kruklanki</b></i>	101	16
<b>RAZEM</b>	<b>1929</b>	<b>269</b>

### **2.3. Mieszkańcy wsi**

W marcu br. zarejestrowało się 180 osób zamieszkałych na wsi, tj. 46,6% ogólnego napływu bezrobotnych do rejestracji. W końcu omawianego miesiąca w ewidencji bezrobotnych znajdowało się 1780 osób z terenów wiejskich, które stanowiły 46,3% ogółu zarejestrowanych. W odniesieniu do stanu z końca marca 2013 roku- udział tej grupy w ogólnej liczbie bezrobotnych zmniejszył się o 1,3 pkt proc.

### **2.4. Bezrobotni zwolnieni z przyczyn dotyczących zakładu pracy**

W wyniku zwolnień z przyczyn dotyczących zakładu pracy, w omawianym miesiącu do rejestracji zgłosiło się 9 osób bezrobotnych, tj 2,3% rejestrujących się. Na koniec omawianego miesiąca w ewidencji urzędu pozostawały 124 osoby zwolnione z przyczyn dotyczących zakładu pracy, które stanowiły 3,2% ogółu zarejestrowanych, tj. o 0,2 pkt proc. mniej niż w analogicznym okresie 2013 roku.

W omawianym miesiącu nie zgłoszono zapowiedzi zwolnień grupowych.

### **2.5. Poszukujący pracy**

Na koniec omawianego okresu w rejestrach urzędu pozostawało 97 osób poszukujących pracy (w tym 40 kobiet, tj. 41,2%), co oznacza, że w porównaniu z końcem marca ubiegłego roku ich liczba zmniejszyła się o 4,0%.

## 2.6. OSOBY W SZCZEGÓLNEJ SYTUACJI NA RYNKU PRACY

Tabela 5.

Wyszczególnienie		Bezrobotni zarejestrowani		Bezrobotni, którzy podjęli pracę		Bezrobotni zarejestrowani			
		w miesiącu sprawozdawczym		w końcu mies. sprawozdawczego		ogółem		w tym z prawem do zasiłku	
		razem	kobiety	razem	kobiety	razem	kobiety	razem	kobiety
		1	2	3	4	5	6	7	8
0									
Ogółem (w. 02+04)	01	386	182	244	119	3843	1929	581	269
Osoby w szczególnej sytuacji na rynku pracy (z ogółem)									
Osoby będące w szczególnej sytuacji na rynku pracy	02	445	206	185	79	3496	1723	456	195
Do 25 roku życia	03	120	50	65	28	719	354	32	10
Długotrwale bezrobotne	04	160	89	84	53	1731	961	1	0
Kobiety, które nie podjęły zatrudnienia po urodzeniu dziecka	05	X	24	X	12	X	365	X	2
Powyżej 50 roku życia	06	61	28	30	14	945	394	218	92
Bez kwalifikacji zawodowych	08	95	45	42	21	859	458	85	37
Bez doświadczenia zawodowego	09	119	58	31	14	866	514	0	0
Bez wykształcenia średniego	10	198	72	112	40	2293	955	332	121
Samotnie wychowujące co najmniej jedno dziecko do 18 roku życia	11	33	26	24	21	462	390	30	23
Które po odbyciu kary pozbawienia wolności nie podjęły zatrudnienia	12	13	0	3	0	110	6	4	0
Niepełnosprawni	13	38	25	15	7	365	184	57	27

### 2.6.1. Bezrobotni do 25 roku życia

W końcu marca br. w ewidencji urzędu pracy pozostawało 719 osób bezrobotnych do 25 roku życia, które stanowiły 18,7% ogółu zarejestrowanych. Porównując dane rok do roku, obserwujemy spadek w tej grupie bezrobotnych o 3,6%. W omawianym miesiącu napływ w tej grupie bezrobotnych wyniósł 120 osób, z których po raz pierwszy zarejestrowało się 29 osób (24,2% ogółu napływu w tej grupie bezrobotnych). W tym samym okresie z ewidencji bezrobotnych wyłączono 154 osoby, w tym:

- Podjęcie pracy – 65 osób (w tym 6 bezrobotnych zatrudnienie subsydiowane, tj. 9,2%)
- Rozpoczęcie szkolenia - 23
- Rozpoczęcie stażu – 16
- Odmowa przyjęcia propozycji odpowiedniego zatrudnienia – 1
- Niepotwierdzenie gotowości do pracy- 39

### **2.6.2. Bezrobotni długotrwale**

W końcu marca br. w ewidencji urzędu pracy pozostawały 1731 osób długotrwale bezrobotnych, które stanowiły 45,0% ogółu zarejestrowanych. Oznacza, to wzrost o 13,3% w porównaniu ze stanem na koniec marca 2013 roku. W miesiącu sprawozdawczym do rejestracji zgłosiło się 160 osób, które stanowiły 41,5% ogólnego napływu osób bezrobotnych w omawianym miesiącu. W tym samym okresie z ewidencji bezrobotnych wyłączono 183 osoby długotrwale bezrobotne, w tym:

- ❑ Podjęcie pracy – 84 osoby (w tym 16 bezrobotnych zatrudnienie subsydiowane, tj. 19,1%)
- ❑ Rozpoczęcie szkolenia – 13
- ❑ Rozpoczęcie stażu – 7
- ❑ Rozpoczęcie pracy społecznie użytecznej - 1
- ❑ Odmowa przyjęcia propozycji odpowiedniego zatrudnienia – 1
- ❑ Niepotwierdzenie gotowości do pracy- 47

### **2.6.3. Bezrobotni powyżej 50 roku życia**

W końcu omawianego miesiąca w ewidencji urzędu pracy pozostawało 945 osób w wieku powyżej 50 lat, które stanowiły 24,6% ogółu zarejestrowanych. Oznacza to spadek tej populacji bezrobotnych w porównaniu z końcem marca 2013 roku o 0,7%. Napływ do omawianej grupy bezrobotnych wyniósł 61 osób, które stanowiły 15,8% ogólnego napływu bezrobotnych do rejestracji. W tym samym okresie z ewidencji bezrobotnych wyłączono 72 osób bezrobotnych w wieku powyżej 50 lat, w tym:

- ❑ Podjęcie pracy – 30 osób (w tym 6 bezrobotnych zatrudnienie subsydiowane, tj. 20,0%)
- ❑ Rozpoczęcie szkolenia – 2
- ❑ Rozpoczęcie stażu – 5
- ❑ Odmowa przyjęcia propozycji odpowiedniego zatrudnienia – 1
- ❑ Niepotwierdzenie gotowości do pracy- 15

### **2.6.4. Bezrobotni bez kwalifikacji zawodowych**

Osoby nie posiadające kwalifikacji zawodowych na koniec marca br. były zarejestrowane w liczbie 859, stanowiąc 22,4% ogółu zarejestrowanych. Oznacza to wzrost o 1,3% w porównaniu do danych z końca marca ubiegłego roku. W omawianym miesiącu zarejestrowało



się 95 osób bez kwalifikacji (tj. 24,6% ogółu rejestrujących się). Ewidencję opuścili z powodu podjęcia pracy – 42 osoby z omawianej grupy bezrobotnych (tj. 17,2% ogółu podjęć pracy).

### 2.6.5. Osoby niepełnosprawne

W marcu br. w urzędzie zarejestrowało się 38 osób niepełnosprawnych bezrobotnych, tj. 9,8% ogólnej liczby rejestrujących się. Natomiast ewidencję opuściło z powodu podjęcia pracy 15 osób (tj. 6,2% ogółu podjęć pracy). Na koniec omawianego miesiąca zarejestrowanych było 365 osób niepełnosprawnych- bezrobotnych (tj. 9,5% ogółu bezrobotnych) oraz 72 niepełnosprawnych poszukujących pracy i nie pozostających w zatrudnieniu (w końcu marca ubiegłego roku odpowiednio: –359, –82). Wśród niepełnosprawnych bezrobotnych – prawa do zasiłku nie posiadało 308 osób, które stanowiły 84,4% tej grupy bezrobotnych.

## 3. AKTYWIZACJA ZAWODOWA BEZROBOTNYCH

### 3.1. Roboty publiczne (Tabela 6.)

Źródła finansowania	Skierowani do robót publicznych		Ukończyli udział w robotach publicznych		Przerwali udział w 2014 roku	Pozostający w zatrudnieniu przy robotach publicznych na koniec miesiąca sprawozdawczego (w tym osoby przechodzące z 2013 roku)
	W miesiącu sprawozdawczym	Ogółem w 2014 roku	W miesiącu sprawozdawczym	Ogółem w 2014 roku		
FP	10	14	1	1	0	14
<b>Razem</b>	<b>10</b>	<b>14</b>	<b>1</b>	<b>1</b>	<b>0</b>	<b>14</b>

### 3.2. Prace interwencyjne (Tabela 7.)

Źródła finansowania	Skierowani do prac interwencyjnych		Ukończyli udział w pracach interwencyjnych		Przerwali udział w 2014 roku	Pozostający w zatrudnieniu przy pracach interwencyjnych na koniec miesiąca sprawozdawczego (w tym osoby przechodzące z 2013 roku)
	W miesiącu sprawozdawczym	Ogółem w 2014 roku	W miesiącu sprawozdawczym	Ogółem w 2014 roku		
FP	0	25	4	9	8	86
PO KL 6.1.3	18	18	4	4	2	25
<b>Razem</b>	<b>18</b>	<b>43</b>	<b>8</b>	<b>13</b>	<b>10</b>	<b>111</b>

**3.3. Refundacja pracodawcy kosztów wyposażenia lub doposażenia stanowiska pracy /dotacje/ (Tabela 8.)**

Źródła finansowania	Ilość podpisanych umów		Skierowani bezrobotni	
	W miesiącu sprawozdawczym	W 2014 roku	W miesiącu sprawozdawczym	W 2014 roku
FP	0	0	1	2
PFRON	0	0	0	0
<b>Razem</b>	<b>0</b>	<b>0</b>	<b>1</b>	<b>2</b>

**3.4. Przyznanie jednorazowych środków na rozpoczęcie działalności gospodarczej /dotacje/ (Tabela 9.)**

Źródła finansowania	Ilość udzielonych dotacji w omawianym miesiącu	Ilość udzielonych dotacji w 2014 roku
FP	0	0
PFRON	0	0
PO KL 6.1.3	0	0
PO KL 6.2	0	0
<b>Razem</b>	<b>0</b>	<b>0</b>

**3.5. Staże (Tabela 10.)**

Źródła finansowania	Skierowani do odbycia stażu		Ukończyli odbywanie stażu		Przerwali udział w 2014 roku	Odbywający staż na koniec miesiąca sprawozdawczego (w tym osoby przechodzące z 2013 roku)
	W miesiącu sprawozdawczym	Ogółem w 2014 roku	W miesiącu sprawozdawczym	Ogółem w 2014 roku		
FP	1	1	32	32	1	11
PO KL 6.1.3	32	83	0	0	0	83
<b>Razem</b>	<b>33</b>	<b>84</b>	<b>32</b>	<b>32</b>	<b>1</b>	<b>94</b>

**3.6. Przygotowania zawodowe dorosłych (Tabela 11.)**

Źródła finansowania	Skierowani na przygotowanie zawodowe		Ukończyli udział w przygotowaniu zawodowym		Przerwali udział w 2014 roku	Kontynuujący przygotowanie zawodowe na koniec miesiąca sprawozdawczego (w tym osoby przechodzące z 2013 roku)
	W miesiącu sprawozdawczym	Ogółem w 2014 roku	W miesiącu sprawozdawczym	Ogółem w 2014 roku		
FP	0	0	0	0	0	1
<b>Razem</b>	<b>0</b>	<b>0</b>	<b>0</b>	<b>0</b>	<b>0</b>	<b>1</b>

### 3.7. Szkolenia

W omawianym okresie zorganizowano 14 szkoleń. W marcu br. z bezrobotnych, którzy w ostatnich 12 miesiącach ukończyli szkolenia – zatrudnienie uzyskało 6 osób.

(Tabela 12.)

Źródła finansowania	Skierowani na szkolenie		Ukończyli udział w szkoleniu		Przerwali udział w 2014 roku	Kontynuujący przygotowanie zawodowe na koniec miesiąca sprawozdawczego (w tym osoby przechodzące z 2013 roku)
	W miesiącu sprawozdawczym	Ogółem w 2014 roku	W miesiącu sprawozdawczym	Ogółem w 2014 roku		
FP	4	5	1	2	0	4
PO KL 6.1.3	7	21	13	15	0	6
PO KL 6.1.1	25	45	12	30	0	15
<b>Razem</b>	<b>36</b>	<b>71</b>	<b>26</b>	<b>47</b>	<b>0</b>	<b>25</b>

Tabela 13. Kierunki szkoleń rozpoczętych w miesiącu sprawozdawczym

Kierunki szkoleń	Liczba osób
Księgowość wspomagana komputerem	1
Kurs prawa jazdy	3
Kierowca wózków jezdniowych z napędem silnikowym	2
Opieka nad osobami zależnymi	1
Kurs zarządcy nieruchomości	1
Montaż rusztowań budowlanych	1
Technolog robót wykończeniowych w budownictwie	13
Recepcjonista z modułem jęz. angielskiego	1
Spawanie blach i rur spoinami pachwinowymi metodą MAG-135 i TIG-141	1
Operator maszyn do rozkładania mieszanek bitumicznych do 8m, kl. III	1
Kwalifikacja wstępna przyśpieszona do kat. C	1
Operator obrabiarek skrawających- tokarz	1
Kurs asystentki stomatologicznej	1
Monter instalacji sanitarnych	1
<b>RAZEM</b>	<b>36</b>

### 3.8. Prace społecznie użyteczne (Tabela 14.)

Źródła finansowania	Skierowani do PSU		Ukończyli udział		Przerwali udział w 2014 roku	Kontynuujący zatrudnienie na koniec miesiąca sprawozdawczego
	W miesiącu sprawozdawczym	Ogółem w 2014 roku	W miesiącu sprawozdawczym	Ogółem w 2014 roku		
FP	1	24	0	0	1	23
<b>Razem</b>	<b>1</b>	<b>24</b>	<b>0</b>	<b>0</b>	<b>1</b>	<b>23</b>

### 3.9. Aktywizacja osób bezrobotnych w 2014 roku przy udziale środków Europejskiego Funduszu Społecznego w ramach Programu Operacyjnego Kapitał Ludzki (PO KL 2007-2013)

#### 3.9.1. Poddziałanie 6.1.3 „Praca- najlepszy wybór” – realizowany od stycznia 2008 roku.

Celem projektu jest poprawa zdolności do zatrudnienia oraz podnoszenie poziomu aktywności zawodowej osób bezrobotnych z powiatu giżyckiego. W projekcie oferujemy poradnictwo zawodowe i pośrednictwo pracy, szkolenia, staże, przygotowanie zawodowe w miejscu pracy, prace interwencyjne oraz dotacje na rozpoczęcie działalności gospodarczej.

(Tabela 15.)

W miesiącu sprawozdawczym	Forma wsparcia	Skierowani bezrobotni (ogółem)	Wybrane kategorie bezrobotnych w szczególnej sytuacji na rynku pracy (z kolumny ogółem)			
			Do 25 roku życia	Długotrwale bezrobotne	Powyżej 50 roku życia	Niepełnosprawni
	Szkolenia	7	1	3	1	1
	Staż	32	16	6	5	1
	Prace interwencyjne	18	5	9	1	0
	Dotacje	0	0	0	0	0
	<b>RAZEM</b>	<b>57</b>	<b>22</b>	<b>18</b>	<b>7</b>	<b>2</b>
Stan w końcu miesiąca sprawozdawczego	Szkolenia	6	1	2	4	1
	Staż	83	50	18	6	2
	Prace interwencyjne	25	8	10	3	1
	Dotacje	0	0	0	0	0
	<b>RAZEM</b>	<b>114</b>	<b>59</b>	<b>30</b>	<b>13</b>	<b>4</b>

**3.9.2 Poddziałanie 6.2 „Przedsiębiorczość- droga do sukcesu” – realizowany od kwietnia 2012 roku.**

Celem projektu jest aktywizacja 66 osób (w tym 27 kobiet) bezrobotnych zarejestrowanych w powiatowych urzędach pracy z obszaru powiatów węgorszewskiego, giżyckiego i piskiego (w tym będących w szczególnie trudnej sytuacji na rynku pracy, tj. kobiet, długotrwale bezrobotnych, osób niepełnosprawnych, osób w wieku 15-24 lata lub w wieku 50-64 lata, osób z terenów wiejskich - zamierzających uruchomić własną firmę, które nie prowadziły działalności gospodarczej w okresie co najmniej 12 miesięcy przed złożeniem wniosku o dofinansowanie bezrobotnemu podjęcia działalności gospodarczej.

W marcu br. prowadzono monitoring umów i przeprowadzono kontrole w miejscu prowadzenia działalności gospodarczej.

**3.9.3. Poddziałanie 6.1.1 „My Młodzi – Nam praca nie zaszkodzi” – realizowany od września 2013 roku.**

Celem projektu jest zwiększenie szans na zatrudnienie poprzez podniesienie kwalifikacji zawodowych oraz zdobycie doświadczenia zawodowego w grupie 70 osób bezrobotnych w wieku 18-30 lat zamieszkujących teren powiatu giżyckiego i uzyskanie zatrudnienia przez co najmniej 40% spośród tych osób do końca III.2015r. Projekt zakłada wsparcie osób w szczególnej sytuacji na rynku pracy, tj.: długotrwale bezrobotnych (14 os.), osób z terenów wiejskich (35 os.), osób w wieku 18 – 24 lata (32 os.).

(Tabela 16.)

W miesiącu sprawozdawczym	Forma wsparcia /te same osoby uczestniczą w każdej z form/	Skierowani bezrobotni (ogółem)	Wybrane kategorie bezrobotnych w szczególnej sytuacji na rynku pracy (z kolumny ogółem)			
			Do 25 roku życia	Długotrwale bez- robotne	Powyżej 50 roku życia	Niepelnosprawni
W miesiącu sprawozdawczym	Poradnictwo zawodowe	0	0	0	0	0
	Warsztaty aktywnego poszukiwania pracy	0	0	0	0	0
	Szkolenia	25	22	9	0	0
	Staże	0	0	0	0	0
Stan w końcu miesiąca sprawozdawczego	Poradnictwo zawodowe	0	0	0	0	0
	Warsztaty aktywnego poszukiwania pracy	0	0	0	0	0
	Szkolenia	15	11	6	0	0
	Staże	0	0	0	0	0

#### 4. Pośrednictwo pracy

##### 4.1. Oferty pracy<sup>2</sup>

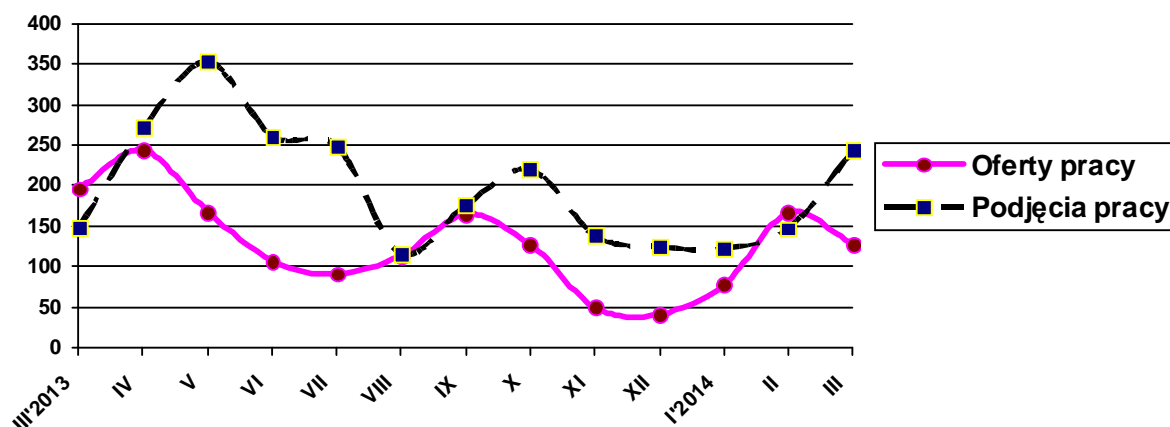
W omawianym miesiącu w urzędzie pracy zgłoszono i pozyskano 128 wolnych miejsc pracy i miejsc aktywizacji zawodowej, co w porównaniu z analogicznym okresem 2013 roku – oznacza spadek o 34,7%. Z sektora publicznego zgłoszono 42 oferty pracy, co stanowiło 32,8% ogólnej ich liczby. W omawianym miesiącu na jedną ofertę pracy przypadało ok. 30 bezrobotnych. Przyjęcia propozycji odpowiedniej pracy lub innej formy pomocy bez uzasadnionej przyczyny – odmówiło 5 osób bezrobotnych. Gotowości do podjęcia pracy nie potwierdziło 131 bezrobotnych, w tym 43 kobiety.

<sup>2</sup> Oferty pracy są to zgłoszone przez pracodawców oraz pozyskane przez PUP wolne miejsca zatrudnienia lub innej pracy zarobkowej oraz miejsca aktywizacji zawodowej (m. in. stażu, przygotowania zawodowego dorosłych, prac społecznie użytecznych).

**Tabela 17. Napływ ofert pracy w poszczególnych miesiącach a podjęcia pracy przez bezrobotnych**

Wyszczególnienie	Napływ ofert pracy	Podjęcia pracy przez bezrobotnych
Marzec 2013	196	148
Kwiecień	244	271
Maj	167	353
Czerwiec	107	261
Lipiec	91	249
Sierpień	113	116
Wrzesień	165	176
Październik	127	220
Listopad	49	138
Grudzień	41	124
Styczeń 2014	77	122
Luty	167	147
Marzec	128	244

**Wykres 3. Napływ ofert pracy a podjęcia pracy**



W marcu br. pośrednicy pracy odwiedzili 54 pracodawców z terenu powiatu giżyckiego (w tym 18 nowych podmiotów gospodarczych), w ich wyniku pozyskali 30 wolnych miejsc pracy.

#### **4.2. Indywidualny Plan Działania (IPD)**

W marcu br. przygotowano Indywidualny Plan Działania dla 169 osób bezrobotnych, w tym 92 kobiet. W końcu omawianego miesiąca IPD realizowały 2072 osoby bezrobotne, w tym 1113 kobiet.

## 5. Klub pracy

Tabela 18. Warsztaty z zakresu aktywnego poszukiwania pracy oraz zajęcia aktywizacyjne przeprowadzone w Klubie Pracy w 2014r.

Lp	Miesiąc	Warsztaty „Szukam Pracy”	Zajęcia aktywizacyjne			Ogólna liczba uczestników zajęć w Klubie Pracy
			Nauka pisania dokumentów aplikacyjnych	Przygotowanie do rozmowy kwalifikacyjnej	Rynek pracy. Metody poszukiwania pracy	
1.	Styczeń	0	0	0	0	0
2.	Luty	0	0	0	0	0
3.	Marzec	0	7	0	0	7
<b>RAZEM:</b>		<b>0</b>	<b>7</b>	<b>0</b>	<b>0</b>	<b>7</b>



## Załącznik 1

**BEZROBOTNI WEDŁUG CZASU POZOSTAWANIA BEZ PRACY, WIEKU, POZIOMU WYKSZTAŁCENIA I STAŻU PRACY****1. Bezrobotni ogółem**

Wyszczególnienie			Liczba bezrobotnych razem	z tego według czasu pozostawania bez pracy w miesiącach						Liczba bezrobotnych kobiet razem	z tego według czasu pozostawania bez pracy w miesiącach						Bezrobotni w okresie do 12 miesięcy od dnia ukończenia nauki razem	Liczba poszukujących pracy	
				do 1	1-3	3-6	6-12	12-24	pow. 24		do 1	1-3	3-6	6-12	12-24	pow. 24		razem	kobiety
0			1	2	3	4	5	6	7	8	9	10	11	12	13	14	15	16	17
Czas pozostawania bez pracy w miesiącach	do 1	01	325	325	X	X	X	X	X	138	138	X	X	X	X	X	26	10	4
	1-3	02	745	X	745	X	X	X	X	328	X	328	X	X	X	X	48	16	4
	3-6	03	1037	X	X	1037	X	X	X	510	X	X	510	X	X	X	75	5	1
	6-12	04	736	X	X	X	736	X	X	389	X	X	X	389	X	X	61	21	8
	12-24	05	647	X	X	X	X	647	X	340	X	X	X	X	340	X	X	20	11
	pow. 24	06	353	X	X	X	X	X	353	224	X	X	X	X	X	224	X	25	12
Wiek	18-24	07	719	88	171	211	137	94	18	354	29	76	108	67	58	16	169	6	1
	25-34	08	1099	113	234	281	208	179	84	605	53	109	132	124	121	66	31	20	11
	35-44	09	713	50	131	196	132	127	77	381	21	59	103	70	67	61	9	18	10
	45-54	10	733	53	111	209	144	130	86	274	28	47	108	80	59	52	1	23	9
	55-59	11	451	17	78	112	99	91	54	205	7	35	57	46	34	26	0	23	7
	60-64 lat i więcej	12	128	4	20	28	16	26	34	10	0	2	2	2	1	3	0	7	2
Wykształcenie	Wyższe	13	355	44	74	88	76	54	19	234	24	50	59	50	39	12	44	16	9
	policealne i średnie zawodowe	14	871	65	171	252	179	132	72	527	33	90	155	108	90	51	84	27	14
	średnie ogólnokształcące	15	324	33	70	83	58	49	31	213	18	38	54	44	35	24	40	12	9
	zasadnicze zawodowe	16	1034	79	187	284	180	209	95	443	31	71	118	82	84	57	37	24	3
	gimnazjalne i poniżej	17	1259	104	243	330	243	203	136	512	32	79	124	105	92	80	5	18	5
Staż pracy ogółem	do 1 roku	18	734	68	142	191	137	129	67	413	25	72	105	80	86	45	40	12	5
	1-5	19	859	76	166	233	169	137	78	416	29	71	109	83	70	54	34	14	10
	5-10	20	562	53	123	144	91	99	52	282	26	46	69	48	54	39	2	3	1
	10-20	21	543	40	105	163	111	80	44	263	23	43	82	59	31	25	3	13	8
	20-30	22	392	20	79	119	68	69	37	147	10	24	48	31	23	11	0	7	3
	30 lat i więcej	23	136	8	23	42	27	22	14	35	2	11	12	9	1	0	0	4	0
	bez stażu	24	617	60	107	145	133	111	61	373	23	61	85	79	75	50	131	44	13
Ogółem	25	<b>3843</b>	325	745	1037	736	647	353	<b>1929</b>	138	328	510	389	340	224	210	97	40	

## 2. Bezrobotni będący w szczególnej sytuacji na rynku pracy

### 2.1. Ogółem

Wyszczególnienie			Liczba bezrobotnych będących w szczególnej sytuacji na rynku pracy razem	z rubryki 1									
				do 25 roku życia	długo-trwale	pow. 50 roku życia	bez kwalifikacji zawodowych	bez doświadczenia zawodowego	bez wykształcenia średniego	samotnie wychowujący co najmniej jedno dziecko do 18 roku życia	którzy po odbyciu kary pozbawienia wolności nie podjęli zatrudnienia	niepełnosprawni	po zakończeniu realizacji kontraktu socjalnego
0			1	2	3	4	5	6	7	8	9	10	11
Czas pozostawania bez pracy w miesiącach	do 1	26	274	88	38	48	86	89	183	30	14	19	0
	1–3	27	650	171	138	159	188	166	430	80	19	55	4
	3–6	28	917	211	277	248	199	208	614	97	35	73	6
	6–12	29	658	137	291	186	160	178	423	81	18	77	0
	12–24	30	647	94	646	180	132	145	412	99	19	78	3
	pow. 24	31	350	18	341	124	94	80	231	75	5	63	0
Wiek	18–24	32	719	719	223	X	224	434	362	82	6	20	4
	25–34	33	898	X	483	X	206	304	516	196	33	56	4
	35–44	34	609	X	331	X	163	63	467	121	28	55	1
	45–54	35	691	X	373	X	147	37	533	47	28	118	2
	55–59	36	451	X	251	X	97	22	324	16	9	91	2
	60 lat i więcej	37	128	X	70	X	22	6	91	0	6	25	0
Wykształcenie	Wyższe	38	218	32	127	18	0	94	X	27	0	13	1
	policealne i średnie zawodowe	39	703	222	361	213	15	233	X	90	5	72	2
	średnie ogólnokształcące	40	282	104	145	28	124	117	X	35	0	27	0
	zasadnicze zawodowe	41	1034	151	483	339	30	114	1034	107	36	130	2
	gimnazjalne i poniżej	42	1259	210	615	347	690	308	1259	203	69	123	8
Staż pracy ogółem	do 1 roku	43	688	213	384	83	213	250	412	111	38	44	3
	1–5	44	740	174	365	56	188	X	521	131	24	49	2
	5–10	45	470	2	248	82	90	X	331	82	13	53	2
	10–20	46	469	X	226	236	88	X	368	27	7	69	0
	20–30	47	377	X	175	315	44	X	268	9	5	73	1
	30 lat i więcej	48	135	X	48	133	21	X	89	2	1	21	0
	bez stażu	49	617	330	285	40	215	616	304	100	22	56	5
Ogółem	50	<b>3496</b>	719	1731	945	859	866	2293	462	110	365	13	

## 2.2. Kobiety

Wyszczególnienie			Liczba bezrobotnych kobiet będących w szczególnej sytuacji na rynku pracy razem	z rubryki 1										
				do 25 roku życia	długotrwale	pow. 50 roku życia	bez kwalifikacji zawodowych	bez doświadczenia zawodowego	bez wykształcenia średniego	samotnie wychowujące co najmniej jedno dziecko do 18 roku życia	które po odbyciu kary pozbawienia wolności nie podjęły zatrudnienia	niepełnosprawne	które nie podjęły zatrudnienia po urodzeniu dziecka	po zakończeniu realizacji kontraktu socjalnego
0			1	2	3	4	5	6	7	8	9	10	11	12
Czas pozostawania bez pracy w miesiącach	do 1	51	113	29	22	22	39	36	63	23	1	14	20	0
	1–3	52	275	76	66	66	78	94	150	64	1	20	52	4
	3–6	53	436	108	145	108	113	121	242	80	2	39	54	2
	6–12	54	337	67	167	91	79	104	187	68	1	36	63	0
	12–24	55	340	58	340	58	82	99	176	82	1	37	95	3
	pow. 24	56	222	16	221	49	67	60	137	73	0	38	81	0
Wiek	18–24	57	354	354	135	X	121	239	157	74	0	9	71	3
	25–34	58	488	X	317	X	111	193	215	169	3	26	156	3
	35–44	59	322	X	201	X	85	41	215	99	0	29	82	1
	45–54	60	344	X	194	X	90	26	233	36	0	64	43	1
	55–59	61	205	X	110	X	51	14	130	12	3	53	13	1
	60 lat i więcej	62	10	X	4	X	0	1	5	0	0	3	0	0
Wykształcenie	wyższe	63	143	23	85	9	X	60	X	25	0	8	13	0
	policealne i średnie zawodowe	64	433	116	237	112	11	136	X	84	0	45	57	2
	średnie ogólnokształcące	65	192	59	109	23	93	73	X	31	0	18	38	0
	zasadnicze zawodowe	66	443	67	226	119	18	71	443	84	2	60	80	1
	gimnazjalne i poniżej	67	512	89	304	131	336	174	512	166	4	53	177	6
Staż pracy ogółem	do 1 roku	68	384	108	247	42	125	142	206	96	3	22	105	2
	1–5	69	343	64	193	27	92	X	194	113	2	24	70	2
	5–10	70	228	0	144	47	37	X	125	61	0	29	24	1
	10–20	71	220	X	106	112	43	X	145	20	0	41	10	0
	20–30	72	140	X	60	108	21	X	82	6	0	30	2	1
	30 lat i więcej	73	35	X	5	35	3	X	16	1	0	5	0	0
	bez stażu	74	373	182	206	23	137	372	187	93	1	33	154	3
Ogółem	75	<b>1723</b>	354	961	394	458	514	955	390	6	184	365	9	