



URZĄD PRACY

**POWIATOWY URZĄD PRACY**  
**w Giżycku**  
ul. Gdańska 11  
[www.gizycko.pup.gov.pl](http://www.gizycko.pup.gov.pl)

***Analiza lokalnego rynku pracy  
powiatu giżyckiego  
w październiku 2014r.***

## 1. Poziom i dynamika bezrobocia w powiecie giżyckim

Według stanu na koniec października 2014 roku w powiecie giżyckim zarejestrowanych było 2789 bezrobotnych, w tym 1607 kobiet. Liczba bezrobotnych zmniejszyła się o 14,8% w porównaniu ze stanem na koniec analogicznego okresu ubiegłego roku. Analizując dane dotyczące osób pozostających bez pracy, do danych z końca poprzedniego miesiąca, obserwujemy wzrost bezrobocia o 3,1%. Stopa bezrobocia na koniec września 2014r. (aktualnie dostępna) w powiecie giżyckim według danych GUS wynosiła **15,0%** ludności aktywnej zawodowo, tj. 1,3 pkt proc. mniej niż w końcu września 2013 roku (kraj–11,5%, województwo–18,2%, podregion ełcki<sup>1</sup>–21,9%).

Wykres 1. Stopa bezrobocia [%] w powiecie giżyckim

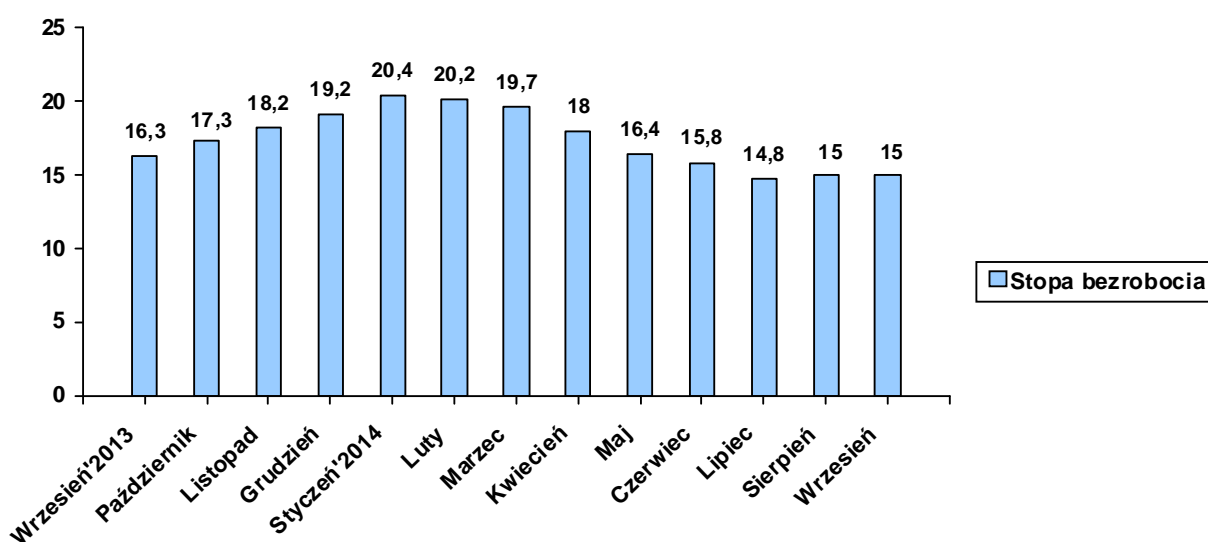


Tabela 1. Bezrobotni zarejestrowani w poszczególnych gminach powiatu giżyckiego

Gmina	Liczba bezrobotnych w końcu październik 2014	W tym z prawem do zasiłku
<b><i>Giżycko m.</i></b>	1356	200
<b><i>Giżycko gm.</i></b>	408	68
<b><i>Ryn</i></b>	282	32
<b><i>Wydminy</i></b>	345	32
<b><i>Miłki</i></b>	239	17
<b><i>Kruklanki</i></b>	159	13
<b>RAZEM</b>	<b>2789</b>	<b>362</b>

<sup>1</sup> W skład podregionu wchodzi powiaty: ełcki, giżycki, olecki, piski, gołdapski i węgorzewski.

W omawianym miesiącu zarejestrowało się 577 bezrobotnych, natomiast ewidencję urzędu opuściły 492 osoby. Napływ do bezrobocia był o 85 osób wyższy od odpływu.

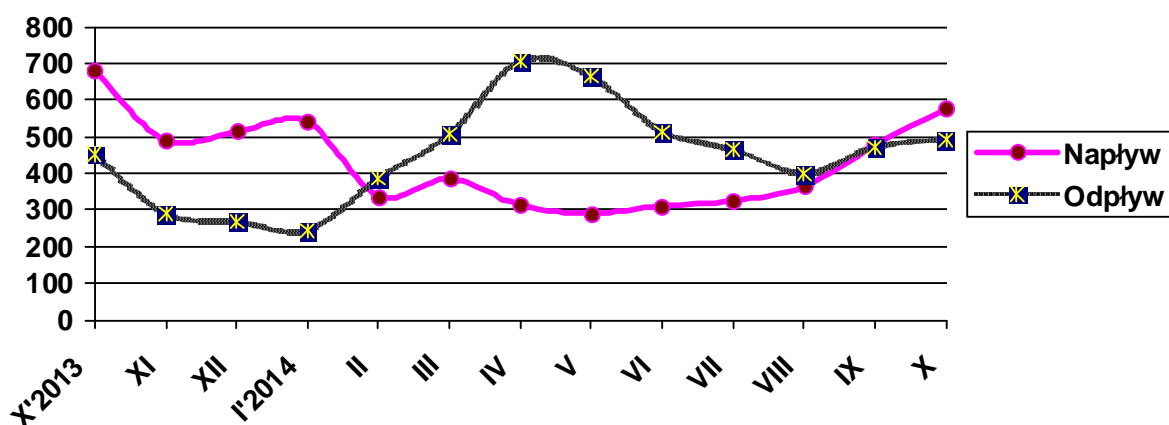
Podstawowym składnikiem napływu były ponowne rejestracje: 504 osoby zarejestrowały się po raz kolejny (87,4% ogółu nowo zarejestrowanych). Natomiast rejestrujących się po raz pierwszy było – 73, tj. 12,7% rejestrujących się.

Wśród osób wyłączonych z ewidencji najliczniejszą grupę stanowili bezrobotni wykreśleni z innych powodów niż podjęcie pracy – 265 osób, tj. 53,9% ogółu osób wyłączonych z ewidencji w omawianym miesiącu.

**Tabela 2. Napływ i odpływ z bezrobocia**

Wyszczególnienie	Nowa rejestracja	Wyłączeni z ewidencji	z tego	
			Podjęcie pracy	Inne powody
<b>Październik 2013</b>	680	452	220	232
<b>Listopad</b>	489	290	138	152
<b>Grudzień</b>	515	269	124	145
<b>Styczeń 2014</b>	540	244	122	122
<b>Luty</b>	337	386	147	239
<b>Marzec</b>	386	507	244	263
<b>Kwiecień</b>	313	706	355	351
<b>Maj</b>	291	666	325	341
<b>Czerwiec</b>	311	513	265	248
<b>Lipiec</b>	325	466	197	269
<b>Sierpień</b>	365	400	156	244
<b>Wrzesień</b>	478	471	220	251
<b>Październik</b>	577	492	227	265

**Wykres 2. Napływ i odpływ z bezrobocia**



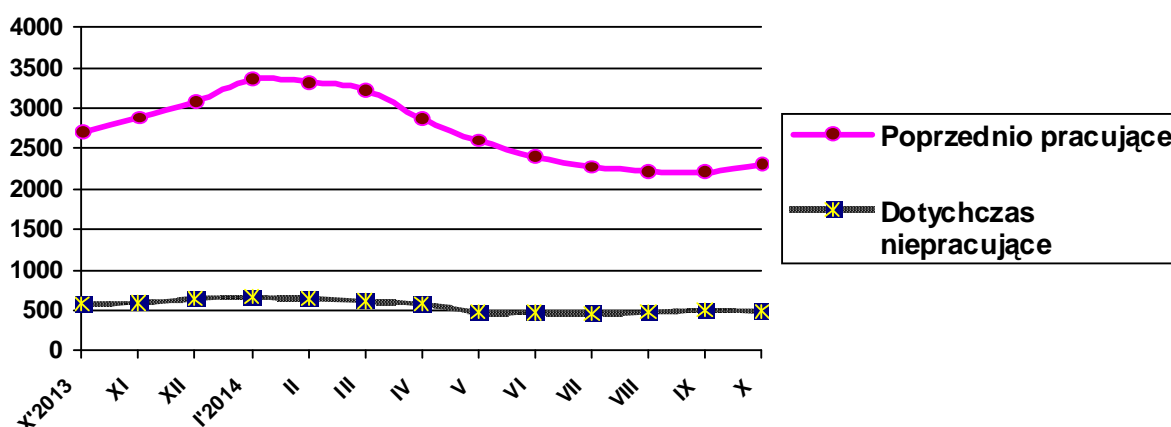
**Tabela 3. Porównanie bezrobocia w okresie sprawozdawczym 2013- 2014**

Gmina	Liczba bezrobotnych w końcu października 2013 roku	% udział w ogólnej liczbie zarejestrowanych	Liczba bezrobotnych w końcu października 2014 roku	% udział w ogólnej liczbie zarejestrowanych	[+/-] wskaźnik zmian w pkt proc.
<b>Giżycko m.</b>	1657	50,6	1356	48,6	- 2,0
<b>Giżycko gm.</b>	494	15,1	408	14,6	- 0,5
<b>Ryn</b>	345	10,5	282	10,1	- 0,4
<b>Wydminy</b>	382	11,7	345	12,4	+ 0,7
<b>Miłki</b>	230	7,0	239	8,6	+ 1,6
<b>Kruklanki</b>	164	5,0	159	5,7	+ 0,7
<b>RAZEM</b>	<b>3272</b>		<b>2789</b>		

## 2. Struktura bezrobocia /załącznik 1/

Struktura bezrobotnych (pracujący przed rejestracją i dotychczas nie pracujący) oraz ich udział w ogólnej liczbie zarejestrowanych- uległy zmianie w porównaniu ze stanem na koniec października ubiegłego roku. W końcu omawianego miesiąca udział pracujących przed nabyciem statusu bezrobotnego, w ogólnej liczbie zarejestrowanych bezrobotnych, wynosił 82,4% (nastąpił wzrost 0,1 pkt proc. w porównaniu ze stanem z końca października 2013r.). Bezrobotni, którzy dotychczas nie pracowali, stanowili 17,6% ogółu zarejestrowanych.

**Wykres 3 Pracujący i niepracujący w ogólnej liczbie bezrobotnych wg stanu na koniec poszczególnych miesięcy**



Analizując bezrobocie w powiecie giżyckim ze względu na staż pracy jaki posiadają zarejestrowane osoby możemy stwierdzić, że ich rozkład w poszczególnych grupach (przedziałów czasowych) nie odbiega od analogicznego okresu ubiegłego roku. Spośród wszystkich zarejestrowanych bezrobotnych największą grupę stanowili bezrobotni ze stażem pracy od 1 – 5 lat, tj. 606 osób, które stanowiły 21,7% ogółu zarejestrowanych (tj. o 0,7 pkt proc. mniej niż w końcu paź-

dzielnika ubiegłego roku). Najmniej liczna grupa bezrobotnych - 101 osób, tj. 3,6% ogółu bezrobotnych - posiadała staż pracy 30 lat i więcej (udział w ogólnej liczbie zarejestrowanych wzrósł o 0,1 pkt proc.). Bezrobotni nie wykazujący stażu pracy – zarejestrowani w liczbie 490, stanowili 17,6% ogółu pozostających w ewidencji (w porównaniu z analogicznym okresem ubiegłego roku oznacza to spadek o 0,1 pkt proc.).

Ze względu na czas pozostawania bez pracy możemy stwierdzić, że najliczniejsza grupa bezrobotnych - 581 osób, tj. 20,8% pozostawała bez pracy od 1 do 3 miesięcy (oznacza to spadek o 1,5 pkt proc. do danych z końca października 2013r.). Najmniej liczną grupę stanowili bezrobotni pozostający bez pracy od 3 do 6 miesięcy – 363 osoby, tj. 13,0% (w październiku 2013 – były to osoby pozostające bez pracy powyżej 24 miesięcy, którzy w liczbie 297, stanowili 9,1% ogólnej liczby zarejestrowanych bezrobotnych).

Porównując rok do roku, zarejestrowanych bezrobotnych ze względu na posiadane wykształcenie możemy stwierdzić, że ich rozkład zmienił się nieznacznie. Nadal wśród osób bezrobotnych dominują osoby z wykształceniem gimnazjalnym i niższym – 902 osoby, tj. 32,3%, co oznacza, że ich udział w ogólnej liczbie bezrobotnych wzrósł o 1,3 pkt proc. Ponadto, bardzo liczną grupę stanowiły osoby posiadające wykształcenie zasadnicze zawodowe – 726 osób, tj. 26,0% (spadek o 0,5 pkt proc.) oraz policealne i średnie zawodowe – 621, tj. 22,3% (spadek o 0,9 pkt proc.). Najmniej osób posiadało wykształcenie wyższe – 299, tj. 10,7% (tj. o 0,2 pkt proc. więcej niż w ubiegłym roku) oraz średnie ogólnokształcące – 241, tj. 8,6% (oznacza to spadek o 0,2 pkt proc.).

### **2.1. Bezrobotni bez prawa do zasiłku**

Spośród bezrobotnych rejestrujących się w październiku br. – 472 osoby nie posiadały prawa do zasiłku, tj. 81,8% napływu do bezrobocia. Na koniec omawianego okresu w rejestrach urzędu pozostawało 2427 bezrobotnych bez prawa do pobierania zasiłku, którzy stanowili 87,0% ogółu bezrobotnych. W porównaniu z październikiem 2013r. udział tej populacji w ogólnej liczbie bezrobotnych zwiększył się o 1,1 pkt proc.

### **2.2. Bezrobotne kobiety**

Kobiety wpisane do ewidencji urzędu pracy w październiku br. w liczbie 317, stanowiły 54,9% ogółu nowo zarejestrowanych bezrobotnych. W końcu omawianego okresu liczba zarejestrowanych kobiet wynosiła 1607, stanowiąc 57,6% ogółu zarejestrowanych bezrobotnych, tj. o 3,6 pkt proc. więcej niż w końcu października 2013 roku.

**Tabela 4. Bezrobocie wśród kobiet**

<b>Gmina</b>	<b>Liczba bezrobotnych kobiet w końcu października 2014</b>	<b>W tym z prawem do zasiłku</b>
<b><i>Giżycko m.</i></b>	785	110
<b><i>Giżycko gm.</i></b>	238	41
<b><i>Ryn</i></b>	178	19
<b><i>Wydminy</i></b>	162	15
<b><i>Miłki</i></b>	153	11
<b><i>Kruklanki</i></b>	91	6
<b>RAZEM</b>	<b>1607</b>	<b>202</b>

### ***2.3. Mieszkańcy wsi***

W październiku br. zarejestrowało się 271 osób zamieszkałych na wsi, tj. 47,0% ogólnego napływu bezrobotnych do rejestracji. W końcu omawianego miesiąca w ewidencji bezrobotnych znajdowały się 1324 osoby z terenów wiejskich, które stanowiły 47,5% ogółu zarejestrowanych. W odniesieniu do stanu z końca października 2013 roku- udział tej grupy w ogólnej liczbie bezrobotnych wzrósł o 1,8 pkt proc.

### ***2.4. Bezrobotni zwolnieni z przyczyn dotyczących zakładu pracy***

W wyniku zwolnień z przyczyn dotyczących zakładu pracy, w omawianym miesiącu do rejestracji zgłosiło się 20 osób bezrobotnych, tj. 3,5% rejestrujących się. Na koniec omawianego miesiąca w ewidencji urzędu pozostawało 105 osób zwolnionych z przyczyn dotyczących zakładu pracy, które stanowiły 3,8% ogółu zarejestrowanych, tj. o 0,6 pkt proc. więcej niż w analogicznym okresie 2013 roku.

W omawianym miesiącu nie zgłoszono zapowiedzi zwolnień grupowych.

### ***2.5. Poszukujący pracy***

Na koniec omawianego okresu w rejestrach urzędu pozostawało 77 osób poszukujących pracy (w tym 39 kobiet, tj. 50,7%), co oznacza, że w porównaniu z końcem października ubiegłego roku ich liczba zmniejszyła się o 7,2%.

## 2.6. OSOBY W SZCZEGÓLNEJ SYTUACJI NA RYNKU PRACY (na podstawie sprawozdania MPiPS-01 o rynku pracy)

Tabela 5.

Wyszczególnienie		Bezrobotni zarejestrowani		Bezrobotni, którzy podjęli pracę		Bezrobotni zarejestrowani			
		w miesiącu sprawozdawczym		w końcu mies. sprawozdawczego		ogółem		w tym z prawem do zasiłku	
		razem	kobiety	razem	kobiety	razem	kobiety	razem	kobiety
0		1	2	3	4	5	6	7	8
Ogółem (w. 02+04)	01	577	317	227	115	2789	1607	362	202
Osoby w szczególnej sytuacji na rynku pracy (z ogółem)									
Osoby będące w szczególnej sytuacji na rynku pracy	02	517	275	168	83	2378	1376	264	131
Do 25 roku życia	03	154	77	50	28	505	305	14	9
Długotrwale bezrobotne	04	202	120	81	37	1438	874	3	2
Kobiety, które nie podjęły zatrudnienia po urodzeniu dziecka	05	X	39	X	8	X	362	X	7
Powyżej 50 roku życia	06	109	48	49	12	761	345	163	65
Bez kwalifikacji zawodowych	08	120	62	29	13	705	417	45	28
Bez doświadczenia zawodowego	09	149	81	50	35	699	458	1	1
Bez wykształcenia średniego	10	294	139	97	30	1628	827	176	82
Samotnie wychowujące co najmniej jedno dziecko do 18 roku życia	11	74	65	20	16	401	353	22	20
Które po odbyciu kary pozbawienia wolności nie podjęły zatrudnienia	12	16	1	4	0	83	6	1	0
Niepełnosprawni	13	39	23	18	9	281	147	42	23

### 2.6.1. Bezrobotni do 25 roku życia

W końcu października br. w ewidencji urzędu pracy pozostawało 505 osób bezrobotnych do 25 roku życia, które stanowiły 18,1% ogółu zarejestrowanych. Porównując dane rok do roku, obserwujemy spadek w tej grupie bezrobotnych o 22,7%. W omawianym miesiącu napływ w tej grupie bezrobotnych wyniósł 154 osoby, z których po raz pierwszy zarejestrowało się 41 osób (26,6% ogółu napływu w tej grupie bezrobotnych). W tym samym okresie z ewidencji bezrobotnych wyłączono 137 osób, w tym:

- Podjęcie pracy – 50 osób (w tym 12 bezrobotnych zatrudnienie subsydiowane, tj. 24,0%)
- Rozpoczęcie szkolenia – 10
- Rozpoczęcie stażu – 11
- Rozpoczęcie pracy społecznie użytecznej - 1
- Odmowa przyjęcia propozycji odpowiedniego zatrudnienia – 4

- ❑ Niepotwierdzenie gotowości do pracy- 42

### **2.6.2. Bezrobotni długotrwale**

W końcu października br. w ewidencji urzędu pracy pozostawało 1438 osób długotrwale bezrobotnych, które stanowiły 51,6% ogółu zarejestrowanych. Oznacza, to spadek o 3,7% w porównaniu ze stanem na koniec października 2013 roku. W miesiącu sprawozdawczym do rejestracji zgłosiły się 202 osoby, które stanowiły 35,0% ogólnego napływu osób bezrobotnych w omawianym miesiącu. W tym samym okresie z ewidencji bezrobotnych wyłączono 171 osób długotrwale bezrobotnych, w tym:

- ❑ Podjęcie pracy – 81 osób (w tym 12 bezrobotnych zatrudnienie subsydiowane, tj. 14,8%)
- ❑ Rozpoczęcie szkolenia – 11
- ❑ Rozpoczęcie stażu – 4
- ❑ Rozpoczęcie pracy społecznie użytecznej - 2
- ❑ Odmowa przyjęcia propozycji odpowiedniego zatrudnienia – 4
- ❑ Niepotwierdzenie gotowości do pracy- 41

### **2.6.3. Bezrobotni powyżej 50 roku życia**

W końcu omawianego miesiąca w ewidencji urzędu pracy pozostawało 761 osób w wieku powyżej 50 lat, które stanowiły 27,3% ogółu zarejestrowanych. Oznacza to spadek tej populacji bezrobotnych w porównaniu z końcem października 2013 roku o 5,9%. Napływ do omawianej grupy bezrobotnych wyniósł 109 osób, które stanowiły 18,9% ogólnego napływu bezrobotnych do rejestracji. W tym samym okresie z ewidencji bezrobotnych wyłączono 94 osoby bezrobotne w wieku powyżej 50 lat, w tym:

- ❑ Podjęcie pracy – 49 osób (w tym 8 bezrobotnych zatrudnienie subsydiowane, tj. 16,3%)
- ❑ Rozpoczęcie szkolenia – 2
- ❑ Rozpoczęcie stażu – 3
- ❑ Rozpoczęcie pracy społecznie użytecznej – 1
- ❑ Odmowa przyjęcia propozycji odpowiedniego zatrudnienia – 2
- ❑ Niepotwierdzenie gotowości do pracy- 10

### **2.6.4. Bezrobotni bez kwalifikacji zawodowych**

Osoby nie posiadające kwalifikacji zawodowych na koniec października br. były zarejestrowane w liczbie 705, stanowiąc 25,3% ogółu zarejestrowanych. Oznacza to wzrost o 7,5%



w porównaniu do danych z końca października ubiegłego roku. W omawianym miesiącu zarejestrowało się 120 osób bez kwalifikacji (tj. 20,8% ogółu rejestrujących się). Ewidencję opuściło z powodu podjęcia pracy – 29 osób z omawianej grupy bezrobotnych (tj. 12,8% ogółu podjęć pracy).

### 2.6.5. Osoby niepełnosprawne

W październiku br. w urzędzie zarejestrowało się 39 osób niepełnosprawnych- bezrobotnych, tj. 6,8% ogólnej liczby rejestrujących się. Natomiast ewidencję opuściło z powodu podjęcia pracy 18 osób (tj. 7,9% ogółu podjęć pracy). Na koniec omawianego miesiąca zarejestrowane były 281 osób niepełnosprawnych- bezrobotnych (tj. 10,1% ogółu bezrobotnych) oraz 60 niepełnosprawnych poszukujących pracy i nie pozostających w zatrudnieniu (w końcu października ubiegłego roku odpowiednio: –335, –66). Wśród niepełnosprawnych bezrobotnych – prawa do zasiłku nie posiadało 239 osób, które stanowiły 85,1% tej grupy bezrobotnych.

## 3. AKTYWIZACJA ZAWODOWA BEZROBOTNYCH

### 3.1. Roboty publiczne (Tabela 6.)

Źródła finansowania	Skierowani do robót publicznych		Ukończyli udział w robotach publicznych		Przerwali udział w 2014 roku	Pozostający w zatrudnieniu przy robotach publicznych na koniec miesiąca sprawozdawczego
	W miesiącu sprawozdawczym	Ogółem w 2014 roku	W miesiącu sprawozdawczym	Ogółem w 2014 roku		
FP	18	69	2	32	3	35
<b>Razem</b>	<b>18</b>	<b>69</b>	<b>2</b>	<b>32</b>	<b>3</b>	<b>35</b>

### 3.2. Prace interwencyjne (Tabela 7.)

Źródła finansowania	Skierowani do prac interwencyjnych		Ukończyli udział w pracach interwencyjnych		Przerwali udział w 2014 roku	Pozostający w zatrudnieniu przy pracach interwencyjnych na koniec miesiąca sprawozdawczego (w tym osoby przechodzące z 2013 roku)
	W miesiącu sprawozdawczym	Ogółem w 2014 roku	W miesiącu sprawozdawczym	Ogółem w 2014 roku		
FP	16	70	3	64	17	67
PO KL 6.1.3	4	71	0	24	10	50
<b>Razem</b>	<b>20</b>	<b>141</b>	<b>3</b>	<b>88</b>	<b>27</b>	<b>117</b>

**3.3. Refundacja pracodawcy kosztów wyposażenia lub doposażenia stanowiska pracy /dotacje/ (Tabela 8.)**

Źródła finansowania	Ilość podpisanych umów		Skierowani bezrobotni	
	W miesiącu sprawozdawczym	W 2014 roku	W miesiącu sprawozdawczym	W 2014 roku
FP	0	14	0	24
PFRON	0	3	0	3
PO KL 6.1.3	2	18	2	25
<b>Razem</b>	<b>2</b>	<b>35</b>	<b>2</b>	<b>52</b>

**3.4. Przyznanie jednorazowych środków na rozpoczęcie działalności gospodarczej /dotacje/ (Tabela 9.)**

Źródła finansowania	Ilość udzielonych dotacji w omawianym miesiącu	Ilość udzielonych dotacji w 2014 roku
FP	1	1
PFRON	0	0
PO KL 6.1.3	4	39
<b>Razem</b>	<b>5</b>	<b>40</b>

**3.5. Staże (Tabela 10.)**

Źródła finansowania	Skierowani do odbycia stażu		Ukończyli odbywanie stażu		Przerwali udział w 2014 roku	Odbywający staż na koniec miesiąca sprawozdawczego
	W miesiącu sprawozdawczym	Ogółem w 2014 roku	W miesiącu sprawozdawczym	Ogółem w 2014 roku		
FP	31	72	7	52	8	55
PO KL 6.1.1	0	49	1	22	9	18
PO KL 6.1.3	0	206	39	124	25	57
<b>Razem</b>	<b>31</b>	<b>327</b>	<b>47</b>	<b>198</b>	<b>42</b>	<b>130</b>

**3.6. Przygotowania zawodowe dorosłych (Tabela 11.)**

Źródła finansowania	Skierowani na przygotowanie zawodowe		Ukończyli udział w przygotowaniu zawodowym		Przerwali udział w 2014 roku	Kontynuujący przygotowanie zawodowe na koniec miesiąca sprawozdawczego
	W miesiącu sprawozdawczym	Ogółem w 2014 roku	W miesiącu sprawozdawczym	Ogółem w 2014 roku		
FP	0	0	0	1	0	0
<b>Razem</b>	<b>0</b>	<b>0</b>	<b>0</b>	<b>1</b>	<b>0</b>	<b>0</b>

### 3.7. Szkolenia

W omawianym okresie zorganizowano 10 szkoleń. W październiku br. z bezrobotnych, którzy w ostatnich 12 miesiącach ukończyli szkolenia – zatrudnienie uzyskało 6 osób.

(Tabela 12.)

Źródła finansowania	Skierowani na szkolenie		Ukończyli udział w szkoleniu		Przerwali udział w 2014 roku	Kontynuujący szkolenie na koniec miesiąca sprawozdawczego
	W miesiącu sprawozdawczym	Ogółem w 2014 roku	W miesiącu sprawozdawczym	Ogółem w 2014 roku		
FP	7	21	2	16	0	6
PO KL 6.1.1	0	70	0	70	0	0
PO KL 6.1.3	17	138	27	129	0	9
<b>Razem</b>	<b>24</b>	<b>229</b>	<b>29</b>	<b>215</b>	<b>0</b>	<b>15</b>

Tabela 13. Kierunki szkoleń rozpoczętych w miesiącu sprawozdawczym

Kierunki szkoleń	Liczba osób
Kwalifikacja wstępna przyśpieszona	6
Kurs prawa jazdy kat. D	1
Kasjer walutowy	1
Szkolenie okresowe	2
Opieka nad osobami starszymi z językiem niemieckim	1
Kurs prawa jazdy kat. C+E	1
Operator sprzętu ciężkiego	2
Spawanie blach i rur spoinami pachwinowymi metodą MAG- 135 i MIG-131	1
Zawodowy kurs kosmetyczny	1
ABC przedsiębiorczości	8
<b>RAZEM</b>	<b>24</b>

### 3.8. Prace społecznie użyteczne (Tabela 14.)

Źródła finansowania	Skierowani do PSU		Ukończyli udział		Przerwali udział w 2014 roku	Kontynuujący zatrudnienie na koniec miesiąca sprawozdawczego
	W miesiącu sprawozdawczym	Ogółem w 2014 roku	W miesiącu sprawozdawczym	Ogółem w 2014 roku		
FP	3	70	0	4	19	47
<b>Razem</b>	<b>3</b>	<b>70</b>	<b>0</b>	<b>4</b>	<b>19</b>	<b>47</b>

### 3.9. Aktywizacja osób bezrobotnych w 2014 roku przy udziale środków Europejskiego Funduszu Społecznego w ramach Programu Operacyjnego Kapitał Ludzki (PO KL 2007-2013)

#### 3.9.1. Poddziałanie 6.1.3 „Praca- najlepszy wybór” – realizowany od stycznia 2008 roku.

Celem projektu jest poprawa zdolności do zatrudnienia oraz podnoszenie poziomu aktywności zawodowej osób bezrobotnych z powiatu giżyckiego. W projekcie oferujemy poradnictwo zawodowe i pośrednictwo pracy, szkolenia, staże, przygotowanie zawodowe w miejscu pracy, prace interwencyjne oraz dotacje na rozpoczęcie działalności gospodarczej.

(Tabela 15.)

W miesiącu sprawozdawczym	Forma wsparcia	Skierowani bezrobotni (ogółem)	Wybrane kategorie bezrobotnych w szczególnej sytuacji na rynku pracy (z kolumny ogółem)			
			Do 25 roku życia	Długotrwale bezrobotne	Powyżej 50 roku życia	Niepełnosprawni
	Szkolenia	17	5	5	2	1
	Staż	0	0	0	0	0
	Prace interwencyjne	4	0	2	2	0
	Dotacje	4	1	1	0	0
	Refundowane miejsca pracy	2	0	0	0	0
	<b>RAZEM</b>	<b>27</b>	<b>6</b>	<b>8</b>	<b>4</b>	<b>1</b>
Stan w końcu miesiąca sprawozdawczego	Szkolenia	9	5	4	1	0
	Staż	57	25	5	3	5
	Prace interwencyjne	50	8	13	10	1
	Dotacje	39	5	8	6	0
	Refundowane miejsca pracy	25	4	7	3	0
	<b>RAZEM</b>	<b>180</b>	<b>47</b>	<b>37</b>	<b>23</b>	<b>6</b>

**3.9.2. Poddziałanie 6.1.1 „My Młodzi – Nam praca nie zaszkodzi” – realizowany od września 2013 roku.**

Celem projektu jest zwiększenie szans na zatrudnienie poprzez podniesienie kwalifikacji zawodowych oraz zdobycie doświadczenia zawodowego w grupie 70 osób bezrobotnych w wieku 18-30 lat zamieszkujących teren powiatu giżyckiego i uzyskanie zatrudnienia przez co najmniej 40% spośród tych osób do końca III 2015r. Projekt zakłada wsparcie osób w szczególnej sytuacji na rynku pracy, tj.: długotrwale bezrobotnych (14 os.), osób z terenów wiejskich (35 os.), osób w wieku 18 – 24 lata (32 os.).

**(Tabela 16.)**

W miesiącu sprawozdawczym	Forma wsparcia /te same osoby uczestniczą w każdej z form/	Skierowani bezrobotni (ogółem)	Wybrane kategorie bezrobotnych w szczególnej sytuacji na rynku pracy (z kolumny ogółem)			
			Do 25 roku życia	Długotrwale bezrobotne	Powyżej 50 roku życia	Niepełnosprawni
W miesiącu sprawozdawczym	Poradnictwo zawodowe	0	0	0	0	0
	Warsztaty aktywnego poszukiwania pracy	0	0	0	0	0
	Szkolenia	0	0	0	0	0
	Staże	0	0	0	0	0
Stan w końcu miesiąca sprawozdawczego	Poradnictwo zawodowe	0	0	0	0	0
	Warsztaty aktywnego poszukiwania pracy	0	0	0	0	0
	Szkolenia	0	0	0	0	0
	Staże	18	9	6	4	0

#### **4. Pośrednictwo pracy**

##### **4.1. Oferty pracy<sup>2</sup>**

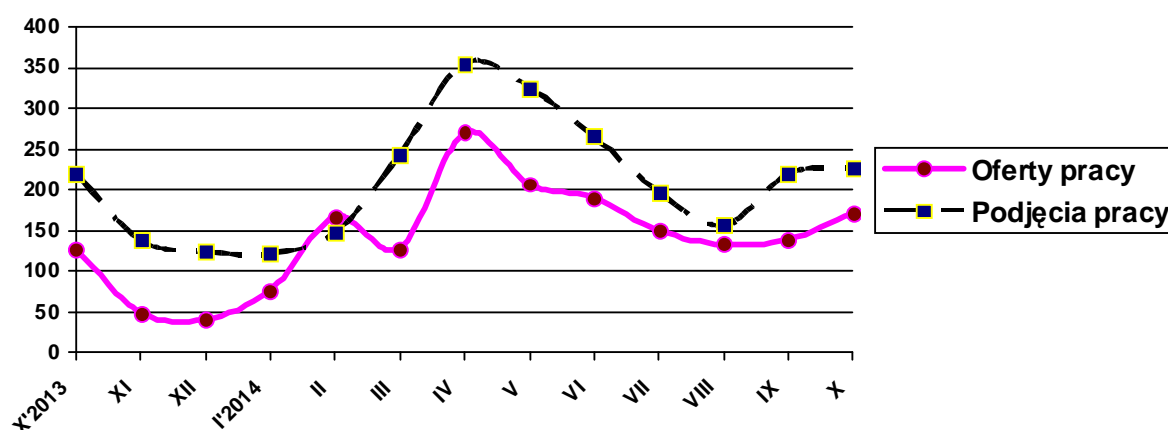
W omawianym miesiącu w urzędzie pracy zgłoszono i pozyskano 171 wolnych miejsc pracy i miejsc aktywizacji zawodowej, co w porównaniu z analogicznym okresem 2013 roku – oznacza wzrost o 34,7%. Z sektora publicznego zgłoszono 43 oferty pracy, co stanowiło 25,2% ogólnej ich liczby. W omawianym miesiącu na jedną ofertę pracy przypadało ok. 16 bezrobot-

nych. Przyjęcia propozycji odpowiedniej pracy lub innej formy pomocy bez uzasadnionej przyczyny – odmówiło 10 osób bezrobotnych. Gotowości do podjęcia pracy nie potwierdziło 120 bezrobotnych, w tym 33 kobiety.

**Tabela 17. Napływ ofert pracy w poszczególnych miesiącach a podjęcia pracy przez bezrobotnych**

Wyszczególnienie	Napływ ofert pracy	Podjęcia pracy przez bezrobotnych
Październik 2013	127	220
Listopad	49	138
Grudzień	41	124
Styczeń 2014	77	122
Luty	167	147
Marzec	128	244
Kwiecień	270	355
Maj	207	325
Czerwiec	190	265
Lipiec	150	197
Sierpień	133	156
Wrzesień	139	220
Październik	171	227

**Wykres 3. Napływ ofert pracy a podjęcia pracy**



W październiku br. pośrednicy pracy odwiedzili 12 pracodawców z terenu powiatu giżyckiego. Ponadto pozyskano 16 nowych podmiotów do współpracy.

#### **4.2. Indywidualny Plan Działania (IPD)**

W październiku br. przygotowano Indywidualny Plan Działania dla 685 osób bezrobotnych, w tym 405 kobiet. W końcu omawianego miesiąca IPD realizowało 2586 osób bezrobotnych, w tym 1458 kobiet.

<sup>2</sup> Oferty pracy są to zgłoszone przez pracodawców oraz pozyskane przez PUP wolne miejsca zatrudnienia lub innej pracy zarobkowej oraz miejsca aktywizacji zawodowej (m. in. stażu, przygotowania zawodowego dorosłych, prac społecznie użytecznych).

## Załącznik 1

**BEZROBOTNI WEDŁUG CZASU POZOSTAWANIA BEZ PRACY, WIEKU, POZIOMU WYKSZTAŁCENIA I STAŻU PRACY****1. Bezrobotni ogółem**

Wyszczególnienie			Liczba bezrobotnych razem	z tego według czasu pozostawania bez pracy w miesiącach						Liczba bezrobotnych kobiet razem	z tego według czasu pozostawania bez pracy w miesiącach						Bezrobotni w okresie do 12 miesięcy od dnia ukończenia nauki razem	Liczba poszukujących pracy	
				do 1	1-3	3-6	6-12	12-24	pow. 24		do 1	1-3	3-6	6-12	12-24	pow. 24		razem	kobiety
0			1	2	3	4	5	6	7	8	9	10	11	12	13	14	15	16	17
Czas pozostawania bez pracy w miesiącach	do 1	01	464	464	X	X	X	X	X	254	254	X	X	X	X	X	35	2	2
	1-3	02	581	X	581	X	X	X	X	353	X	353	X	X	X	X	69	9	5
	3-6	03	363	X	X	363	X	X	X	201	X	X	201	X	X	X	19	8	7
	6-12	04	515	X	X	X	515	X	X	28	X	X	X	282	X	X	5	12	4
	12-24	05	483	X	X	X	X	483	X	275	X	X	X	X	275	X	X	24	11
	pow. 24	06	383	X	X	X	X	X	383	242	X	X	X	X	X	242	X	22	10
Wiek	18-24	07	505	114	148	68	83	62	30	305	57	80	40	59	45	24	106	6	2
	25-34	08	777	152	174	97	144	127	83	511	87	117	56	94	93	64	19	15	8
	35-44	09	510	84	90	72	99	90	75	310	50	59	47	53	49	52	2	18	12
	45-54	10	514	61	94	62	99	100	98	290	39	64	34	45	44	64	1	19	9
	55-59	11	370	44	65	43	68	82	68	181	21	32	23	31	39	35	0	13	6
	60-64 lat i więcej	12	113	9	10	21	22	22	29	9	0	1	1	0	5	2	0	6	2
Wykształcenie	Wyższe	13	299	65	83	40	48	41	22	203	45	57	28	33	27	13	35	11	8
	policealne i średnie zawodowe	14	621	112	148	94	104	94	69	408	71	96	58	70	64	49	57	17	10
	średnie ogólnokształcące	15	241	41	59	37	32	41	31	169	24	41	21	24	36	23	22	14	10
	zasadnicze zawodowe	16	726	110	135	91	146	129	115	399	60	86	50	74	61	68	13	18	3
	gimnazjalne i poniżej	17	902	136	156	101	185	178	146	4248	54	73	44	81	87	89	1	17	8
Staż pracy ogółem	do 1 roku	18	549	112	121	48	87	101	80	353	65	84	27	55	68	54	29	10	6
	1-5	19	606	118	135	78	101	101	73	358	61	86	48	56	59	48	17	10	9
	5-10	20	395	77	73	50	76	56	63	225	45	39	31	38	30	42	1	6	3
	10-20	21	364	50	57	56	81	73	47	197	28	36	34	41	29	29	1	9	7
	20-30	22	284	38	63	42	61	42	38	122	19	36	13	24	17	13	0	4	2
	30 lat i więcej	23	101	9	19	23	19	21	10	25	2	5	8	4	6	0	0	2	0
	bez stażu	24	490	60	113	66	90	89	72	327	34	67	40	64	66	56	80	36	12
Ogółem	25	<b>2789</b>	464	581	363	515	483	383	<b>1607</b>	254	353	201	282	275	242	128	77	39	

## 2. Bezrobotni będący w szczególnej sytuacji na rynku pracy

### 2.1. Ogółem

Wyszczególnienie			Liczba bezrobotnych będących w szczególnej sytuacji na rynku pracy razem	z rubryki 1									
				do 25 roku życia	długotrwale	pow. 50 roku życia	bez kwalifikacji zawodowych	bez doświadczenia zawodowego	bez wykształcenia średniego	samotnie wychowujący co najmniej jedno dziecko do 18 roku życia	którzy po odbyciu kary pozbawienia wolności nie podjęli zatrudnienia	niepełnosprawni	po zakończeniu realizacji kontraktu socjalnego
0			1	2	3	4	5	6	7	8	9	10	11
Czas pozostawania bez pracy w miesiącach	do 1	26	360	114	130	82	99	116	246	66	16	23	2
	1–3	27	475	148	156	133	149	162	291	59	8	39	2
	3–6	28	277	68	90	98	76	86	192	35	11	31	0
	6–12	29	404	83	208	144	138	126	331	83	23	55	2
	12–24	30	483	62	482	159	129	118	307	71	17	76	1
	pow. 24	31	379	30	372	145	114	91	261	87	8	57	0
Wiek	18–24	32	505	505	181	X	181	326	240	73	4	11	1
	25–34	33	641	X	366	X	170	254	339	168	23	37	2
	35–44	34	317	X	284	X	124	62	327	114	21	46	1
	45–54	35	432	X	311	X	119	31	381	37	20	95	3
	55–59	36	370	X	230	X	88	23	263	9	9	75	0
	60 lat i więcej	37	113	X	66	X	23	3	74	0	6	17	0
Wykształcenie	Wyższe	38	244	35	111	23	X	90	X	22	0	11	1
	policealne i średnie zawodowe	39	540	159	277	175	13	175	X	68	3	52	0
	średnie ogólnokształcące	40	212	71	126	21	119	95	X	29	1	17	0
	zasadnicze zawodowe	41	616	104	408	251	24	95	726	100	27	88	1
	gimnazjalne i poniżej	42	766	136	516	291	549	244	902	182	52	113	5
Staż pracy ogółem	do 1 roku	43	496	133	332	76	178	232	302	103	31	42	3
	1–5	44	495	111	298	47	135	X	351	116	16	36	0
	5–10	45	290	4	204	74	71	X	232	63	9	39	3
	10–20	46	271	X	189	186	68	X	242	21	4	55	0
	20–30	47	258	X	132	241	43	X	189	5	3	53	0
	30 lat i więcej	48	101	X	35	101	15	X	62	0	0	15	0
	bez stażu	49	467	257	248	36	195	467	250	93	20	41	1
Ogółem	50	<b>2378</b>	505	1438	761	705	699	1628	401	83	281	7	



## 2.2. Kobiety

Wyszczególnienie			Liczba bezrobotnych kobiet będących w szczególnej sytuacji na rynku pracy razem	z rubryki 1										
				do 25 roku życia	długotrwale	pow. 50 roku życia	bez kwalifikacji zawodowych	bez doświadczenia zawodowego	bez wykształcenia średniego	samotnie wychowujące co najmniej jedno dziecko do 18 roku życia	które po odbyciu kary pozbawienia wolności nie podjęły zatrudnienia	niepełnosprawne	które nie podjęły zatrudnienia po urodzeniu dziecka	po zakończeniu realizacji kontraktu socjalnego
0			1	2	3	4	5	6	7	8	9	10	11	12
Czas pozostawania bez pracy w miesiącach	do 1	51	193	57	82	35	48	63	114	58	1	15	36	2
	1–3	52	292	80	109	69	83	103	159	52	0	22	40	2
	3–6	53	151	40	55	45	45	52	94	31	1	12	38	0
	6–12	54	225	59	114	60	81	86	155	68	2	25	72	0
	12–24	55	275	45	275	68	80	87	148	60	1	39	78	1
	pow. 24	56	240	24	239	68	80	67	157	84	1	34	98	0
Wiek	18–24	57	305	305	130	X	116	204	140	67	0	7	74	0
	25–34	58	435	X	269	X	111	173	201	155	2	21	151	2
	35–44	59	205	X	180	X	65	43	171	86	1	26	84	1
	45–54	60	240	X	173	X	73	22	192	28	1	49	38	2
	55–59	61	181	X	115	X	48	15	116	7	2	41	14	0
	60 lat i więcej	62	9	X	7	X	4	1	6	0	0	3	1	0
Wykształcenie	wyższe	63	166	28	72	8	X	63	X	19	0	8	14	0
	policealne i średnie zawodowe	64	345	93	195	100	8	112	X	64	0	28	49	0
	średnie ogólnokształcące	65	149	44	100	19	87	62	X	28	0	13	37	0
	zasadnicze zawodowe	66	337	61	228	105	15	64	399	91	3	44	92	1
	gimnazjalne i poniżej	67	379	79	279	113	307	157	428	151	3	54	170	4
Staż pracy ogółem	do 1 roku	68	322	84	230	39	113	143	175	93	2	27	107	3
	1–5	69	292	60	183	24	74	X	182	102	0	20	78	0
	5–10	70	169	0	120	41	33	X	107	50	1	20	22	2
	10–20	71	146	X	97	95	36	X	108	18	0	31	5	0
	20–30	72	107	X	50	98	20	X	68	2	0	21	0	0
	30 lat i więcej	73	25	X	8	25	4	X	11	0	0	6	0	0
	bez stażu	74	315	161	186	23	137	315	176	88	3	22	150	0
Ogółem	75	<b>1376</b>	305	874	345	417	458	827	353	6	147	362	5	