



URZĄD PRACY

**POWIATOWY URZĄD PRACY**  
**w Giżycku**  
ul. Gdańska 11  
[www.gizycko.pup.gov.pl](http://www.gizycko.pup.gov.pl)

***Analiza lokalnego rynku pracy  
powiatu giżyckiego  
w sierpniu 2014r.***

## 1. Poziom i dynamika bezrobocia w powiecie giżyckim

Według stanu na koniec sierpnia 2014 roku w powiecie giżyckim zarejestrowanych było 2697 bezrobotnych, w tym 1453 kobiety. Liczba bezrobotnych zmniejszyła się o 9,5% w porównaniu ze stanem na koniec analogicznego okresu ubiegłego roku. Analizując dane dotyczące osób pozostających bez pracy, do danych z końca poprzedniego miesiąca, obserwujemy spadek bezrobocia o 1,3%. Stopa bezrobocia na koniec lipca 2014r. (aktualnie dostępna) w powiecie giżyckim według danych GUS wynosiła **14,8%** ludności aktywnej zawodowo, tj. 0,3 pkt proc. mniej niż w końcu lipca 2013 roku (kraj–11,9%, województwo–18,6%, podregion ełcki<sup>1</sup>–22,0%).

Wykres 1. Stopa bezrobocia [%] w powiecie giżyckim

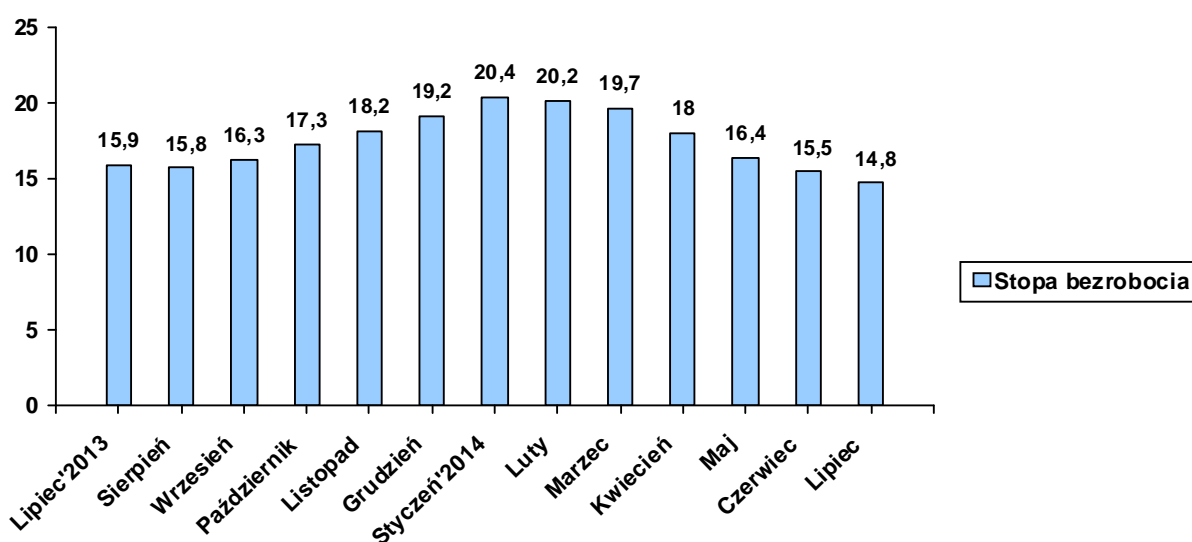


Tabela 1. Bezrobotni zarejestrowani w poszczególnych gminach powiatu giżyckiego

Gmina	Liczba bezrobotnych w końcu sierpnia 2014	W tym z prawem do zasiłku
<b><i>Giżycko m.</i></b>	1309	174
<b><i>Giżycko gm.</i></b>	410	61
<b><i>Ryn</i></b>	274	32
<b><i>Wydminy</i></b>	324	35
<b><i>Miłki</i></b>	237	19
<b><i>Kruklanki</i></b>	143	9
<b>RAZEM</b>	<b>2697</b>	<b>330</b>

<sup>1</sup> W skład podregionu wchodzi powiaty: ełcki, giżycki, olecki, piski, gołdapski i węgorzewski.

W omawianym miesiącu zarejestrowało się 365 bezrobotnych, natomiast ewidencję urzędu opuściło 400 osób. Napływ do bezrobocia był o 35 osób niższy od odpływu.

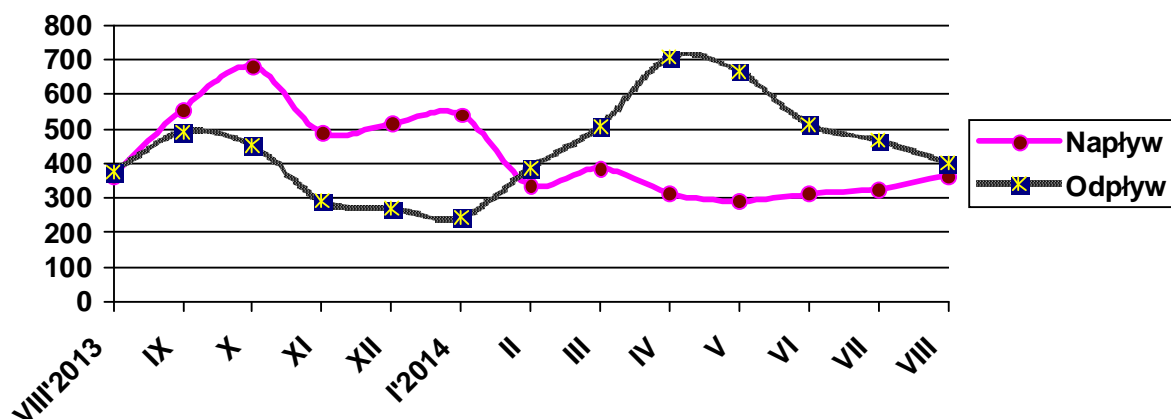
Podstawowym składnikiem napływu były ponowne rejestracje: 311 osób zarejestrowało się po raz kolejny (85,2% ogółu nowo zarejestrowanych). Natomiast rejestrujących się po raz pierwszy było – 54, tj. 14,8% rejestrujących się.

Wśród osób wyłączonych z ewidencji najliczniejszą grupę stanowili bezrobotni wykreśleni z innych powodów niż podjęcie pracy – 244 osoby, tj. 61,0% ogółu osób wyłączonych z ewidencji w omawianym miesiącu.

**Tabela 2. Napływ i odpływ z bezrobocia**

Wyszczególnienie	Nowa rejestracja	Wyłączeni z ewidencji	z tego	
			Podjęcie pracy	Inne powody
<b>Sierpień 2013</b>	363	375	116	259
<b>Wrzesień</b>	555	490	176	314
<b>Październik</b>	680	452	220	232
<b>Listopad</b>	489	290	138	152
<b>Grudzień</b>	515	269	124	145
<b>Styczeń 2014</b>	540	244	122	122
<b>Luty</b>	337	386	147	239
<b>Marzec</b>	386	507	244	263
<b>Kwiecień</b>	313	706	355	351
<b>Maj</b>	291	666	325	341
<b>Czerwiec</b>	311	513	265	248
<b>Lipiec</b>	325	466	197	269
<b>Sierpień</b>	365	400	156	244

**Wykres 2. Napływ i odpływ z bezrobocia**



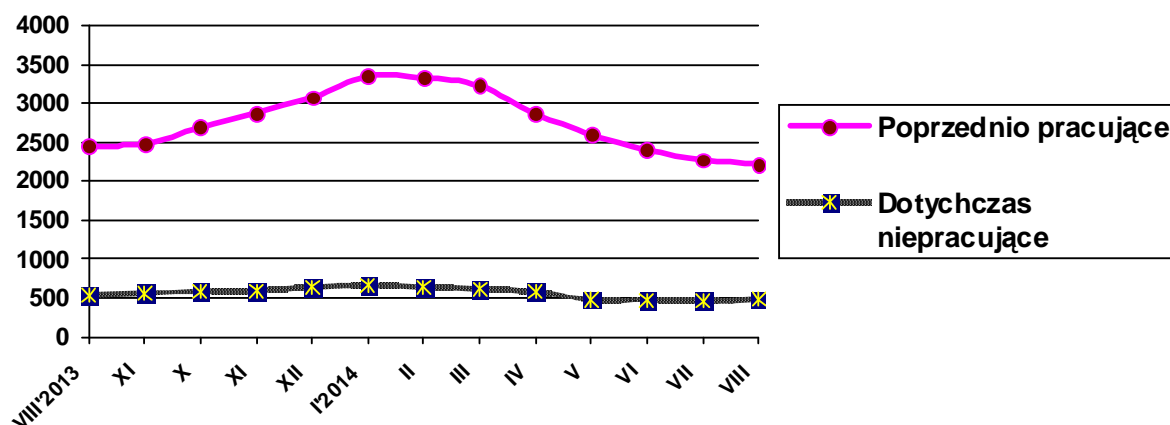
**Tabela 3. Porównanie bezrobocia w okresie sprawozdawczym 2013- 2014**

Gmina	Liczba bezrobotnych w końcu sierpnia 2013 roku	% udział w ogólnej liczbie zarejestrowanych	Liczba bezrobotnych w końcu sierpnia 2014 roku	% udział w ogólnej liczbie zarejestrowanych	[+/-] wskaźnik zmian w pkt proc.
<b>Giżycko m.</b>	1510	50,7	1309	48,5	- 2,2
<b>Giżycko gm.</b>	450	15,1	410	15,2	+ 0,1
<b>Ryn</b>	318	10,7	274	10,2	- 0,5
<b>Wydminy</b>	348	11,7	324	12,0	+ 0,3
<b>Miłki</b>	224	7,5	237	8,8	+ 1,3
<b>Kruklanki</b>	129	4,3	143	5,3	+ 1,0
<b>RAZEM</b>	<b>2979</b>		<b>2697</b>		

## 2. Struktura bezrobocia /załącznik 1/

Struktura bezrobotnych (pracujący przed rejestracją i dotychczas nie pracujący) oraz ich udział w ogólnej liczbie zarejestrowanych- uległy zmianie w porównaniu ze stanem na koniec sierpnia ubiegłego roku. W końcu omawianego miesiąca udział pracujących przed nabyciem statusu bezrobotnego, w ogólnej liczbie zarejestrowanych bezrobotnych, wynosił 82,2% (nastąpił wzrost 0,1 pkt proc. w porównaniu ze stanem z końca sierpnia 2013r.). Bezrobotni, którzy dotychczas nie pracowali, stanowili 17,8% ogółu zarejestrowanych.

**Wykres 3 Pracujący i niepracujący w ogólnej liczbie bezrobotnych wg stanu na koniec poszczególnych miesięcy**



Analizując bezrobocie w powiecie giżyckim ze względu na staż pracy jaki posiadają zarejestrowane osoby możemy stwierdzić, że ich rozkład w poszczególnych grupach (przedziałów czasowych) nie odbiega od analogicznego okresu ubiegłego roku. Spośród wszystkich zarejestrowa-

nych bezrobotnych największą grupę stanowili bezrobotni ze stażem pracy od 1 – 5 lat, tj. 588 osób, które stanowiły 21,8% ogółu zarejestrowanych (tj. o 0,9 pkt proc. mniej niż w końcu sierpnia ubiegłego roku). Najmniej liczna grupa bezrobotnych - 108 osób, tj. 4,0% ogółu bezrobotnych - posiadała staż pracy 30 lat i więcej (udział w ogólnej liczbie zarejestrowanych wzrósł o 0,4 pkt proc.). Bezrobotni nie wykazujący stażu pracy – zarejestrowani w liczbie 479, stanowili 17,8% ogółu pozostających w ewidencji (w porównaniu z analogicznym okresem ubiegłego roku oznacza to spadek o 0,1 pkt proc.).

Ze względu na czas pozostawania bez pracy możemy stwierdzić, że najliczniejsza grupa bezrobotnych - 677 osób, tj. 25,1% pozostawała bez pracy od 6 do 12 miesięcy (oznacza to spadek o 3,7 pkt proc. do danych z końca sierpnia 2013r.). Najmniej liczną grupę stanowili bezrobotni pozostający bez pracy do 1 miesiąca – 331 osób, tj. 12,3% (w sierpniu 2013 – najmniejszą grupę reprezentowali bezrobotni powyżej 24 miesięcy, którzy stanowili 9,7%).

Porównując rok do roku, zarejestrowanych bezrobotnych ze względu na posiadane wykształcenie możemy stwierdzić, że ich rozkład zmienił się nieznacznie. Nadal wśród osób bezrobotnych dominują osoby z wykształceniem gimnazjalnym i niższym – 872 osoby, tj. 32,3%, co oznacza, że ich udział w ogólnej liczbie bezrobotnych wzrósł o 0,5 pkt proc. Ponadto bardzo liczną grupę stanowiły osoby posiadające wykształcenie zasadnicze zawodowe – 695 osób, tj. 25,8% (bez zmian w porównaniu z sierpniem 2013 roku) oraz policealne i średnie zawodowe – 597, tj. 22,1% (spadek o 0,5 pkt proc.). Najmniej osób posiadało wykształcenie wyższe – 307, tj. 11,4% (tj. o 0,4 pkt proc. więcej niż w ubiegłym roku) oraz średnie ogólnokształcące – 226, tj. 8,4% (oznacza to spadek o 0,3 pkt proc.).

### **2.1. Bezrobotni bez prawa do zasiłku**

Spośród bezrobotnych rejestrujących się w sierpniu br. – 322 osoby nie posiadały prawa do zasiłku, tj. 88,2% napływu do bezrobocia. Na koniec omawianego okresu w rejestrach urzędu pozostawało 2367 bezrobotnych bez prawa do pobierania zasiłku, którzy stanowili 87,8% ogółu bezrobotnych. W porównaniu z sierpniem 2013r. udział tej populacji w ogólnej liczbie bezrobotnych zwiększył się o 0,5 pkt proc.

### **2.2. Bezrobotne kobiety**

Kobiety wpisane do ewidencji urzędu pracy w sierpniu br. w liczbie 202, stanowiły 55,3% ogółu nowo zarejestrowanych bezrobotnych. W końcu omawianego okresu liczba zarejestrowa-

nych kobiet wynosiła 1453, stanowiąc 53,9% ogółu zarejestrowanych bezrobotnych, tj. o 2,1 pkt proc. więcej niż w końcu sierpnia 2013 roku.

**Tabela 4. Bezrobocie wśród kobiet**

<b>Gmina</b>	<b>Liczba bezrobotnych kobiet w końcu sierpnia 2014</b>	<b>W tym z prawem do zasiłku</b>
<b><i>Giżycko m.</i></b>	716	99
<b><i>Giżycko gm.</i></b>	211	28
<b><i>Ryn</i></b>	160	18
<b><i>Wydminy</i></b>	152	21
<b><i>Miłki</i></b>	144	11
<b><i>Kruklanki</i></b>	70	3
<b>RAZEM</b>	<b>1453</b>	<b>180</b>

### **2.3. Mieszkańcy wsi**

W sierpniu br. zarejestrowało się 177 osób zamieszkałych na wsi, tj. 48,5% ogólnego napływu bezrobotnych do rejestracji. W końcu omawianego miesiąca w ewidencji bezrobotnych znajdowało się 1291 osób z terenów wiejskich, które stanowiły 47,9% ogółu zarejestrowanych. W odniesieniu do stanu z końca sierpnia 2013 roku- udział tej grupy w ogólnej liczbie bezrobotnych wzrósł o 2,2 pkt proc.

### **2.4. Bezrobotni zwolnieni z przyczyn dotyczących zakładu pracy**

W wyniku zwolnień z przyczyn dotyczących zakładu pracy, w omawianym miesiącu do rejestracji zgłosiło się 9 osób bezrobotnych, tj. 2,5% rejestrujących się. Na koniec omawianego miesiąca w ewidencji urzędu pozostawało 99 osób zwolnionych z przyczyn dotyczących zakładu pracy, które stanowiły 3,7% ogółu zarejestrowanych, tj. o 0,6 pkt proc. więcej niż w analogicznym okresie 2013 roku.

W omawianym miesiącu nie zgłoszono zapowiedzi zwolnień grupowych.

### **2.5. Poszukujący pracy**

Na koniec omawianego okresu w rejestrach urzędu pozostawały 83 osoby poszukujące pracy (w tym 35 kobiet, tj. 42,2%), co oznacza, że w porównaniu z końcem sierpnia ubiegłego roku ich liczba zmniejszyła się o 6,7%.

## 2.6. OSOBY W SZCZEGÓLNEJ SYTUACJI NA RYNKU PRACY (na podstawie sprawozdania MPiPS-01 o rynku pracy)

Tabela 5.

Wyszczególnienie		Bezrobotni zarejestrowani		Bezrobotni, którzy podjęli pracę		Bezrobotni zarejestrowani			
		w miesiącu sprawozdawczym				w końcu mies. sprawozdawczego			
		razem	kobiety	razem	kobiety	razem	kobiety	razem	kobiety
0		1	2	3	4	5	6	7	8
Ogółem (w. 02+04)	01	365	202	156	73	2697	1453	330	180
Osoby w szczególnej sytuacji na rynku pracy (z ogółem)									
Osoby będące w szczególnej sytuacji na rynku pracy	02	385	214	114	53	2291	1251	238	118
Do 25 roku życia	03	119	63	34	19	459	261	14	7
Długotrwale bezrobotne	04	153	88	68	37	1391	796	2	0
Kobiety, które nie podjęły zatrudnienia po urodzeniu dziecka	05	X	21	X	7	X	328	X	4
Powyżej 50 roku życia	06	61	31	18	1	714	311	137	54
Bez kwalifikacji zawodowych	08	77	33	30	12	651	369	43	26
Bez doświadczenia zawodowego	09	122	75	36	20	656	418	1	1
Bez wykształcenia średniego	10	156	66	75	26	1567	721	159	65
Samotnie wychowujące co najmniej jedno dziecko do 18 roku życia	11	34	28	14	12	355	305	16	14
Które po odbyciu kary pozbawienia wolności nie podjęły zatrudnienia	12	11	1	1	0	91	6	3	0
Niepełnosprawni	13	36	23	12	8	274	140	40	23

### 2.6.1. Bezrobotni do 25 roku życia

W końcu sierpnia br. w ewidencji urzędu pracy pozostawało 459 osób bezrobotnych do 25 roku życia, które stanowiły 17,0% ogółu zarejestrowanych. Porównując dane rok do roku, obserwujemy spadek w tej grupie bezrobotnych o 18,9%. W omawianym miesiącu napływ w tej grupie bezrobotnych wyniósł 119 osób, z których po raz pierwszy zarejestrowały się 33 osoby (27,7% ogółu napływu w tej grupie bezrobotnych). W tym samym okresie z ewidencji bezrobotnych wyłączono 108 osób, w tym:

- Podjęcie pracy – 34 osoby
- Rozpoczęcie szkolenia – 1
- Rozpoczęcie stażu – 17
- Odmowa przyjęcia propozycji odpowiedniego zatrudnienia – 1
- Niepotwierdzenie gotowości do pracy- 45

### **2.6.2. Bezrobotni długotrwale**

W końcu sierpnia br. w ewidencji urzędu pracy pozostawało 1391 osób długotrwale bezrobotnych, które stanowiły 51,6% ogółu zarejestrowanych. Oznacza, to wzrost o 1,6% w porównaniu ze stanem na koniec sierpnia 2013 roku. W miesiącu sprawozdawczym do rejestracji zgłosiły się 153 osoby, które stanowiły 41,9% ogólnego napływu osób bezrobotnych w omawianym miesiącu. W tym samym okresie z ewidencji bezrobotnych wyłączono 166 osób długotrwale bezrobotnych, w tym:

- ❑ Podjęcie pracy – 68 osób (w tym 2 bezrobotnych zatrudnienie subsydiowane, tj. 2,9%)
- ❑ Rozpoczęcie szkolenia – 1
- ❑ Rozpoczęcie stażu – 3
- ❑ Rozpoczęcie pracy społecznie użytecznej - 1
- ❑ Odmowa przyjęcia propozycji odpowiedniego zatrudnienia – 1
- ❑ Niepotwierdzenie gotowości do pracy- 61

### **2.6.3. Bezrobotni powyżej 50 roku życia**

W końcu omawianego miesiąca w ewidencji urzędu pracy pozostawało 714 osób w wieku powyżej 50 lat, które stanowiły 26,5% ogółu zarejestrowanych. Oznacza to spadek tej populacji bezrobotnych w porównaniu z końcem sierpnia 2013 roku o 3,1%. Napływ do omawianej grupy bezrobotnych wyniósł 61 osób, które stanowiły 16,7% ogólnego napływu bezrobotnych do rejestracji. W tym samym okresie z ewidencji bezrobotnych wyłączono 72 osoby bezrobotne w wieku powyżej 50 lat, w tym:

- ❑ Podjęcie pracy – 18 osób (w tym 4 bezrobotnych zatrudnienie subsydiowane, tj. 22,2%)
- ❑ Rozpoczęcie szkolenia – 2
- ❑ Rozpoczęcie stażu – 4
- ❑ Rozpoczęcie pracy społecznie użytecznej - 1
- ❑ Niepotwierdzenie gotowości do pracy- 28

### **2.6.4. Bezrobotni bez kwalifikacji zawodowych**

Osoby nie posiadające kwalifikacji zawodowych na koniec sierpnia br. były zarejestrowane w liczbie 651, stanowiąc 24,1% ogółu zarejestrowanych. Oznacza to wzrost o 11,9% w porównaniu do danych z końca sierpnia ubiegłego roku. W omawianym miesiącu zarejestrowało się 77 osób bez kwalifikacji (tj. 21,1% ogółu rejestrujących się). Ewidencję opuściło z po-



wodu podjęcia pracy – 30 osób z omawianej grupy bezrobotnych (tj. 19,2% ogółu podjęć pracy).

### 2.6.5. Osoby niepełnosprawne

W sierpniu br. w urzędzie zarejestrowało się 36 osób niepełnosprawnych- bezrobotnych, tj. 9,9% ogólnej liczby rejestrujących się. Natomiast ewidencję opuściło z powodu podjęcia pracy 12 osób (tj. 7,7% ogółu podjęć pracy). Na koniec omawianego miesiąca zarejestrowane były 274 osoby niepełnosprawne- bezrobotne (tj. 10,2% ogółu bezrobotnych) oraz 83 niepełnosprawnych poszukujących pracy i nie pozostających w zatrudnieniu (w końcu sierpnia ubiegłego roku odpowiednio: –330, –89). Wśród niepełnosprawnych bezrobotnych – prawa do zasiłku nie posiadały 234 osoby, które stanowiły 85,4% tej grupy bezrobotnych.

## 3. AKTYWIZACJA ZAWODOWA BEZROBOTNYCH

### 3.1. Roboty publiczne (Tabela 6.)

Źródła finansowania	Skierowani do robót publicznych		Ukończyli udział w robotach publicznych		Przerwali udział w 2014 roku	Pozostający w zatrudnieniu przy robotach publicznych na koniec miesiąca sprawozdawczego
	W miesiącu sprawozdawczym	Ogółem w 2014 roku	W miesiącu sprawozdawczym	Ogółem w 2014 roku		
FP	0	46	6	7	3	37
<b>Razem</b>	<b>0</b>	<b>46</b>	<b>6</b>	<b>7</b>	<b>3</b>	<b>37</b>

### 3.2. Prace interwencyjne (Tabela 7.)

Źródła finansowania	Skierowani do prac interwencyjnych		Ukończyli udział w pracach interwencyjnych		Przerwali udział w 2014 roku	Pozostający w zatrudnieniu przy pracach interwencyjnych na koniec miesiąca sprawozdawczego (w tym osoby przechodzące z 2013 roku)
	W miesiącu sprawozdawczym	Ogółem w 2014 roku	W miesiącu sprawozdawczym	Ogółem w 2014 roku		
FP	0	45	3	53	15	55
PO KL 6.1.3	0	67	2	15	7	58
<b>Razem</b>	<b>0</b>	<b>112</b>	<b>5</b>	<b>68</b>	<b>22</b>	<b>113</b>

**3.3. Refundacja pracodawcy kosztów wyposażenia lub doposażenia stanowiska pracy /dotacje/ (Tabela 8.)**

Źródła finansowania	Ilość podpisanych umów		Skierowani bezrobotni	
	W miesiącu sprawozdawczym	W 2014 roku	W miesiącu sprawozdawczym	W 2014 roku
FP	0	14	0	24
PFRON	0	3	0	3
PO KL 6.1.3	5	11	8	14
<b>Razem</b>	<b>5</b>	<b>28</b>	<b>8</b>	<b>41</b>

**3.4. Przyznanie jednorazowych środków na rozpoczęcie działalności gospodarczej /dotacje/ (Tabela 9.)**

Źródła finansowania	Ilość udzielonych dotacji w omawianym miesiącu	Ilość udzielonych dotacji w 2014 roku
FP	0	0
PFRON	0	0
PO KL 6.1.3	0	35
<b>Razem</b>	<b>0</b>	<b>35</b>

**3.5. Staże (Tabela 10.)**

Źródła finansowania	Skierowani do odbycia stażu		Ukończyli odbywanie stażu		Przerwali udział w 2014 roku	Odbywający staż na koniec miesiąca sprawozdawczego (w tym osoby przechodzące z 2013 roku)
	W miesiącu sprawozdawczym	Ogółem w 2014 roku	W miesiącu sprawozdawczym	Ogółem w 2014 roku		
FP	9	34	7	43	3	31
PO KL 1.1	1	49	3	17	9	23
PO KL 6.1.3	15	206	46	46	18	142
<b>Razem</b>	<b>25</b>	<b>289</b>	<b>56</b>	<b>106</b>	<b>30</b>	<b>196</b>

**3.6. Przygotowania zawodowe dorosłych (Tabela 11.)**

Źródła finansowania	Skierowani na przygotowanie zawodowe		Ukończyli udział w przygotowaniu zawodowym		Przerwali udział w 2014 roku	Kontynuujący przygotowanie zawodowe na koniec miesiąca sprawozdawczego
	W miesiącu sprawozdawczym	Ogółem w 2014 roku	W miesiącu sprawozdawczym	Ogółem w 2014 roku		
FP	0	0	0	1	0	0
<b>Razem</b>	<b>0</b>	<b>0</b>	<b>0</b>	<b>1</b>	<b>0</b>	<b>0</b>

### 3.7. Szkolenia

W omawianym okresie zorganizowano 3 szkolenia. W sierpniu br. z bezrobotnych, którzy w ostatnich 12 miesiącach ukończyli szkolenia – zatrudnienie uzyskało 5 osób.

(Tabela 12.)

Źródła finansowania	Skierowani na szkolenie		Ukończyli udział w szkoleniu		Przerwali udział w 2014 roku	Kontynuujący szkolenie na koniec miesiąca sprawozdawczego
	W miesiącu sprawozdawczym	Ogółem w 2014 roku	W miesiącu sprawozdawczym	Ogółem w 2014 roku		
FP	2	13	0	12	0	2
PO KL 6.1.1	0	70	0	70	0	0
PO KL 6.1.3	1	99	2	99	0	0
<b>Razem</b>	<b>3</b>	<b>182</b>	<b>2</b>	<b>181</b>	<b>0</b>	<b>2</b>

Tabela 13. Kierunki szkoleń rozpoczętych w miesiącu sprawozdawczym

Kierunki szkoleń	Liczba osób
Kwalifikacja wstępna przyśpieszona do bloku programowego C, C+E, C1, C1+E	1
Kurs obsługi dźwigów towarowo- osobowych	1
Szkolenie na operatora koparko- ładowarki	1
<b>RAZEM</b>	<b>3</b>

### 3.8. Prace społecznie użyteczne (Tabela 14.)

Źródła finansowania	Skierowani do PSU		Ukończyli udział		Przerwali udział w 2014 roku	Kontynuujący zatrudnienie na koniec miesiąca sprawozdawczego
	W miesiącu sprawozdawczym	Ogółem w 2014 roku	W miesiącu sprawozdawczym	Ogółem w 2014 roku		
FP	1	65	4	4	14	47
<b>Razem</b>	<b>1</b>	<b>65</b>	<b>4</b>	<b>4</b>	<b>14</b>	<b>47</b>

**3.9. Aktywizacja osób bezrobotnych w 2014 roku przy udziale środków Europejskiego Funduszu Społecznego w ramach Programu Operacyjnego Kapitał Ludzki (PO KL 2007-2013)**

**3.9.1. Poddziałanie 6.1.3 „Praca- najlepszy wybór” – realizowany od stycznia 2008 roku.**

Celem projektu jest poprawa zdolności do zatrudnienia oraz podnoszenie poziomu aktywności zawodowej osób bezrobotnych z powiatu giżyckiego. W projekcie oferujemy poradnictwo zawodowe i pośrednictwo pracy, szkolenia, staże, przygotowanie zawodowe w miejscu pracy, prace interwencyjne oraz dotacje na rozpoczęcie działalności gospodarczej.

**(Tabela 15.)**

W miesiącu sprawozdawczym	Forma wsparcia	Skierowani bezrobotni (ogółem)	Wybrane kategorie bezrobotnych w szczególnej sytuacji na rynku pracy (z kolumny ogółem)			
			Do 25 roku życia	Długotrwale bezrobotne	Powyżej 50 roku życia	Niepełnosprawni
			Szkolenia	1	1	0
Staż	15	7	1	2	0	
Prace interwencyjne	0	0	0	0	0	
Dotacje	0	0	0	0	0	
Refundowane miejsce pracy	7	0	0	3	0	
<b>RAZEM</b>	<b>23</b>	<b>8</b>	<b>1</b>	<b>5</b>	<b>0</b>	
Stan w końcu miesiąca sprawozdawczego	Szkolenia	0	0	0	0	0
	Staż	142	65	15	10	10
	Prace interwencyjne	58	11	19	14	1
	Dotacje	35	4	7	6	0
	Refundowane miejsce pracy	14	2	2	3	0
	<b>RAZEM</b>	<b>249</b>	<b>82</b>	<b>43</b>	<b>33</b>	<b>11</b>

**3.9.2. Poddziałanie 6.1.1 „My Młodzi – Nam praca nie zaszkodzi” – realizowany od września 2013 roku.**

Celem projektu jest zwiększenie szans na zatrudnienie poprzez podniesienie kwalifikacji zawodowych oraz zdobycie doświadczenia zawodowego w grupie 70 osób bezrobotnych w wieku 18-30 lat zamieszkujących teren powiatu giżyckiego i uzyskanie zatrudnienia przez co najmniej 40% spośród tych osób do końca III 2015r. Projekt zakłada wsparcie osób w szczególnej sytuacji na rynku pracy, tj.: długotrwale bezrobotnych (14 os.), osób z terenów wiejskich (35 os.), osób w wieku 18 – 24 lata (32 os.).

**(Tabela 16.)**

W miesiącu sprawozdawczym	Forma wsparcia /te same osoby uczestniczą w każdej z form/	Skierowani bezrobotni (ogółem)	Wybrane kategorie bezrobotnych w szczególnej sytuacji na rynku pracy (z kolumny ogółem)			
			Do 25 roku życia	Długotrwale bezrobotne	Powyżej 50 roku życia	Niepełnosprawni
W miesiącu sprawozdawczym	Poradnictwo zawodowe	0	0	0	0	0
	Warsztaty aktywnego poszukiwania pracy	0	0	0	0	0
	Szkolenia	0	0	0	0	0
	Staże	1	1	0	0	0
Stan w końcu miesiąca sprawozdawczego	Poradnictwo zawodowe	0	0	0	0	0
	Warsztaty aktywnego poszukiwania pracy	0	0	0	0	0
	Szkolenia	0	0	0	0	0
	Staże	23	13	8	6	0

#### **4. Pośrednictwo pracy**

##### **4.1. Oferty pracy<sup>2</sup>**

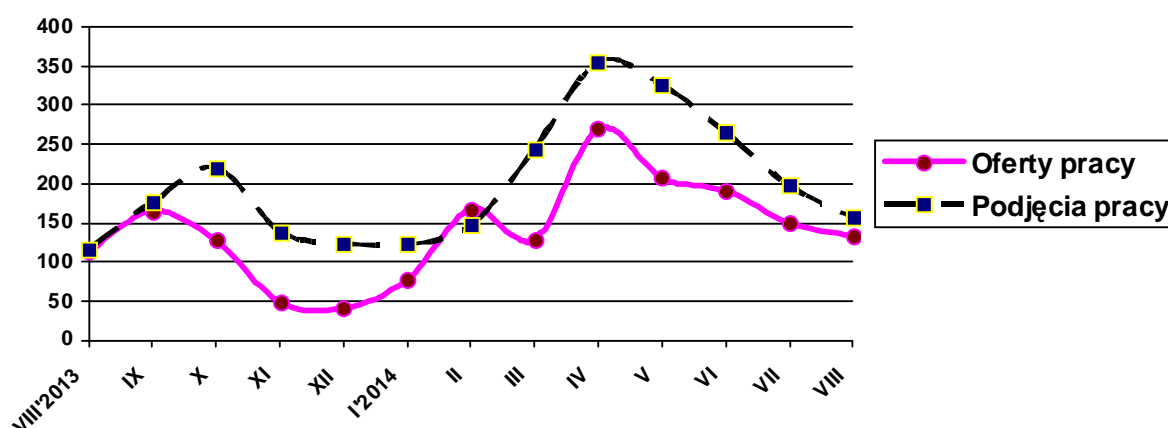
W omawianym miesiącu w urzędzie pracy zgłoszono i pozyskano 133 wolne miejsca pracy i miejsca aktywizacji zawodowej, co w porównaniu z analogicznym okresem 2013 roku – oznacza wzrost o 17,7%. Z sektora publicznego zgłoszono 8 ofert pracy, co stanowiło 6,0% ogólnej ich liczby. W omawianym miesiącu na jedną ofertę pracy przypadało ok. 20 bezrobot-

nych. Przyjęcia propozycji odpowiedniej pracy lub innej formy pomocy bez uzasadnionej przyczyny – odmówiło 5 osób bezrobotnych. Gotowości do podjęcia pracy nie potwierdziło 151 bezrobotnych, w tym 49 kobiet.

**Tabela 17. Napływ ofert pracy w poszczególnych miesiącach a podjęcia pracy przez bezrobotnych**

Wyszczególnienie	Napływ ofert pracy	Podjęcia pracy przez bezrobotnych
Sierpień 2013	113	116
Wrzesień	165	176
Październik	127	220
Listopad	49	138
Grudzień	41	124
Styczeń 2014	77	122
Luty	167	147
Marzec	128	244
Kwiecień	270	355
Maj	207	325
Czerwiec	190	265
Lipiec	150	197
Sierpień	133	156

**Wykres 3. Napływ ofert pracy a podjęcia pracy**



W sierpniu br. pośrednicy pracy odwiedzili 25 pracodawców z terenu powiatu giżyckiego (w tym 4 nowe podmioty gospodarcze), w ich wyniku pozyskali 51 wolnych miejsc pracy.

#### **4.2. Indywidualny Plan Działania (IPD)**

W sierpniu br. przygotowano Indywidualny Plan Działania dla 413 osób bezrobotnych, w tym 221 kobiet. W końcu omawianego miesiąca IPD realizowało 2339 osób bezrobotnych, w tym 1277 kobiet.

<sup>2</sup> Oferty pracy są to zgłoszone przez pracodawców oraz pozyskane przez PUP wolne miejsca zatrudnienia lub innej pracy zarobkowej oraz miejsca aktywizacji zawodowej (m. in. stażu, przygotowania zawodowego dorosłych, prac społecznie użytecznych).

## Załącznik 1

**BEZROBOTNI WEDŁUG CZASU POZOSTAWANIA BEZ PRACY, WIEKU, POZIOMU WYKSZTAŁCENIA I STAŻU PRACY****1. Bezrobotni ogółem**

Wyszczególnienie			Liczba bezrobotnych razem	z tego według czasu pozostawania bez pracy w miesiącach						Liczba bezrobotnych kobiet razem	z tego według czasu pozostawania bez pracy w miesiącach						Bezrobotni w okresie do 12 miesięcy od dnia ukończenia nauki razem	Liczba poszukujących pracy	
				do 1	1-3	3-6	6-12	12-24	pow. 24		do 1	1-3	3-6	6-12	12-24	pow. 24		razem	kobiety
0			1	2	3	4	5	6	7	8	9	10	11	12	13	14	15	16	17
Czas pozostawania bez pracy w miesiącach	do 1	01	331	331	X	X	X	X	X	183	183	X	X	X	X	X	28	5	2
	1-3	02	424	X	424	X	X	X	X	208	X	208	X	X	X	X	42	7	5
	3-6	03	410	X	X	410	X	X	X	214	X	X	214	X	X	X	9	10	5
	6-12	04	677	X	X	X	677	X	X	349	X	X	X	349	X	X	9	16	3
	12-24	05	493	X	X	X	X	493	X	278	X	X	X	X	278	X	X	23	10
	pow. 24	06	362	X	X	X	X	X	362	221	X	X	X	X	X	221	X	22	10
Wiek	18-24	07	459	100	104	59	120	57	19	261	50	50	32	74	39	16	65	6	2
	25-34	08	773	112	122	132	176	151	80	464	64	63	73	96	109	59	21	13	6
	35-44	09	504	49	81	75	130	92	77	286	28	47	42	67	49	53	1	20	11
	45-54	10	506	43	65	73	146	87	92	268	27	37	38	70	38	58	1	21	9
	55-59	11	339	21	35	56	78	88	61	162	13	11	28	41	39	30	0	17	5
	60-64 lat i więcej	12	116	6	17	15	27	18	33	12	1	0	1	1	4	6	0	6	2
Wykształcenie	Wyższe	13	307	61	62	54	61	45	24	216	44	47	38	41	31	15	35	10	6
	policealne i średnie zawodowe	14	597	89	97	91	155	98	67	368	56	54	54	95	65	44	37	15	9
	średnie ogólnokształcące	15	226	39	37	38	46	37	29	148	23	16	23	36	28	22	12	16	11
	zasadnicze zawodowe	16	695	63	115	103	178	128	108	331	28	52	49	82	57	63	4	23	3
	gimnazjalne i poniżej	17	872	79	113	124	237	185	134	390	32	39	50	95	97	77	0	19	6
Staż pracy ogółem	do 1 roku	18	509	82	64	55	134	98	76	307	52	30	25	87	62	51	16	10	5
	1-5	19	588	73	99	94	144	106	72	312	35	54	51	63	62	47	6	11	9
	5-10	20	382	40	62	63	94	65	58	200	22	28	35	45	31	39	0	5	2
	10-20	21	370	29	56	68	101	68	48	195	15	34	38	50	30	28	1	13	8
	20-30	22	261	25	40	42	76	39	39	98	13	11	19	27	17	11	0	5	2
	30 lat i więcej	23	108	6	18	28	26	20	10	31	3	3	9	12	4	0	0	4	0
	bez stażu	24	479	76	85	60	102	97	59	310	43	48	37	65	72	45	65	35	9
Ogółem	25	<b>2697</b>	331	424	410	677	493	362	<b>1453</b>	183	208	214	349	278	221	88	83	35	

**2. Bezrobotni będący w szczególnej sytuacji na rynku pracy**  
**2.1. Ogółem**

Wyszczególnienie			Liczba bezrobotnych będących w szczególnej sytuacji na rynku pracy razem	z rubryki 1									
				do 25 roku życia	długotrwale	pow. 50 roku życia	bez kwalifikacji zawodowych	bez doświadczenia zawodowego	bez wykształcenia średniego	samotnie wychowujący co najmniej jedno dziecko do 18 roku życia	którzy po odbyciu kary pozbawienia wolności nie podjęli zatrudnienia	niepełnosprawni	po zakończeniu realizacji kontraktu socjalnego
0			1	2	3	4	5	6	7	8	9	10	11
Czas pozostawania bez pracy w miesiącach	do 1	26	278	100	85	54	70	107	142	30	11	20	2
	1–3	27	310	104	82	82	83	112	228	42	13	29	0
	3–6	28	310	59	93	110	103	84	227	47	20	33	0
	6–12	29	542	120	288	181	163	150	415	81	21	67	2
	12–24	30	493	57	492	150	131	124	313	77	18	72	2
	pow. 24	31	358	19	351	137	101	79	242	78	8	53	0
Wiek	18–24	32	459	459	156	X	170	293	227	69	6	12	1
	25–34	33	639	X	376	X	154	251	340	140	27	34	1
	35–44	34	328	X	281	X	117	60	326	102	25	51	1
	45–54	35	410	X	292	X	108	29	360	35	18	91	3
	55–59	36	339	X	220	X	78	20	234	9	9	70	0
	60 lat i więcej	37	116	X	65	X	24	3	75	0	6	15	0
Wykształcenie	Wyższe	38	244	30	124	25	0	87	X	22	0	10	1
	policealne i średnie zawodowe	39	520	133	282	172	7	151	X	60	3	61	0
	średnie ogólnokształcące	40	201	69	112	20	112	87	X	25	1	16	0
	zasadnicze zawodowe	41	582	94	368	234	18	100	695	90	30	82	1
	gimnazjalne i poniżej	42	744	133	505	263	514	231	872	158	57	105	4
Staż pracy ogółem	do 1 roku	43	465	109	317	78	165	204	292	93	32	45	2
	1–5	44	496	107	298	49	115	X	341	96	16	33	0
	5–10	45	237	2	199	64	71	X	216	51	10	37	2
	10–20	46	266	X	180	172	62	X	235	22	4	54	0
	20–30	47	231	X	132	214	38	X	172	3	3	48	0
	30 lat i więcej	48	108	X	39	108	15	X	65	1	1	16	0
	bez stażu	49	452	241	226	29	185	452	246	89	25	41	2
Ogółem	50	<b>2291</b>	459	1391	714	651	656	1567	355	91	274	6	



## 2.2. Kobiety

Wyszczególnienie			Liczba bezrobotnych kobiet będących w szczególnej sytuacji na rynku pracy razem	z rubryki 1										
				do 25 roku życia	długotrwale	pow. 50 roku życia	bez kwalifikacji zawodowych	bez doświadczenia zawodowego	bez wykształcenia średniego	samotnie wychowujące co najmniej jedno dziecko do 18 roku życia	które po odbyciu kary pozbawienia wolności nie podjęły zatrudnienia	niepełnosprawne	które nie podjęły zatrudnienia po urodzeniu dziecka	po zakończeniu realizacji kontraktu socjalnego
0			1	2	3	4	5	6	7	8	9	10	11	12
Czas pozostawania bez pracy w miesiącach	do 1	51	162	50	55	29	32	66	60	25	1	16	19	2
	1–3	52	150	50	43	28	38	60	91	34	1	11	27	0
	3–6	53	162	32	51	52	54	47	99	37	2	17	36	0
	6–12	54	280	74	151	82	91	95	177	70	0	30	78	0
	12–24	55	278	39	278	60	84	93	154	64	1	35	83	2
	pow. 24	56	219	16	218	60	70	57	140	75	1	31	85	0
Wiek	18–24	57	261	261	105	X	106	175	125	63	0	5	64	0
	25–34	58	401	X	260	X	88	161	173	125	1	21	133	1
	35–44	59	196	X	164	X	59	47	153	84	1	29	83	1
	45–54	60	219	X	157	X	68	22	162	26	2	43	34	2
	55–59	61	162	X	101	X	43	12	100	7	2	39	13	0
	60 lat i więcej	62	12	X	8	X	5	1	7	0	0	3	1	0
Wykształcenie	wyższe	63	168	22	85	12	X	61	X	21	0	8	13	0
	policealne i średnie zawodowe	64	317	74	186	96	5	94	X	56	0	36	48	0
	średnie ogólnokształcące	65	130	40	82	17	77	55	X	23	1	13	33	0
	zasadnicze zawodowe	66	287	52	183	84	11	64	331	75	2	38	81	1
	gimnazjalne i poniżej	67	349	73	260	102	276	144	390	130	3	45	153	3
Staż pracy ogółem	do 1 roku	68	283	62	203	36	97	125	159	84	3	23	98	2
	1–5	69	269	55	163	23	57	X	151	82	1	22	68	0
	5–10	70	147	0	108	36	26	X	85	38	0	18	19	1
	10–20	71	142	X	89	88	35	X	98	16	0	29	6	0
	20–30	72	86	X	47	79	20	X	47	2	0	18	0	0
	30 lat i więcej	73	31	X	9	31	5	X	15	1	0	5	0	0
	bez stażu	74	293	144	177	18	129	293	166	82	2	25	137	1
Ogółem	75	<b>1251</b>	261	796	311	369	418	721	305	6	140	328	4	