



URZĄD PRACY

**POWIATOWY URZĄD PRACY**  
**w Giżycku**  
ul. Gdańska 11  
[www.gizycko.pup.gov.pl](http://www.gizycko.pup.gov.pl)

***Analiza lokalnego rynku pracy  
powiatu giżyckiego  
w styczniu 2014r.***

## 1. Poziom i dynamika bezrobocia w powiecie giżyckim

Według stanu na koniec stycznia 2014 roku w powiecie giżyckim zarejestrowanych było 4013 bezrobotnych, w tym 2025 kobiet. Liczba bezrobotnych wzrosła o 10,8% w porównaniu ze stanem na koniec analogicznego okresu ubiegłego roku. Analizując dane dotyczące osób pozostających bez pracy, do danych z końca poprzedniego miesiąca, obserwujemy wzrost bezrobocia o 10,2%. Stopa bezrobocia na koniec stycznia 2014r. w powiecie giżyckim według danych GUS wynosiła **20,4%** ludności aktywnej zawodowo, tj. o 0,4 pkt. proc. więcej niż w końcu stycznia 2013 roku (kraj–14,0%, województwo–22,4%, podregion ełcki<sup>1</sup>–26,8%).

Wykres 1. Stopa bezrobocia [%] w powiecie giżyckim

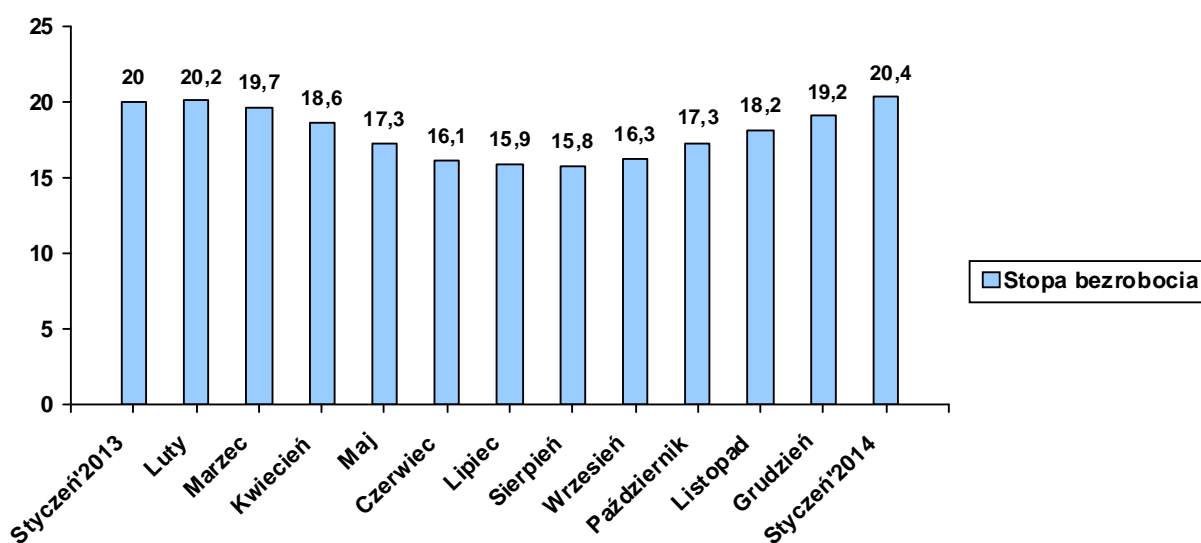


Tabela 1. Bezrobotni zarejestrowani w poszczególnych gminach powiatu giżyckiego

Gmina	Liczba bezrobotnych w końcu stycznia 2014	W tym z prawem do zasiłku
<b><i>Giżycko m.</i></b>	1959	318
<b><i>Giżycko gm.</i></b>	616	106
<b><i>Ryn</i></b>	443	65
<b><i>Wydminy</i></b>	460	59
<b><i>Miłki</i></b>	305	46
<b><i>Kruklanki</i></b>	230	38
<b>RAZEM</b>	<b>4013</b>	<b>632</b>

<sup>1</sup> W skład podregionu wchodzi powiaty: ełcki, giżycki, olecki, piski, gołdapski i węgorzewski.

W omawianym miesiącu zarejestrowało się 540 bezrobotnych, natomiast ewidencję urzędu opuściły 244 osoby. Napływ do bezrobocia był o 296 osób wyższy od odpływu.

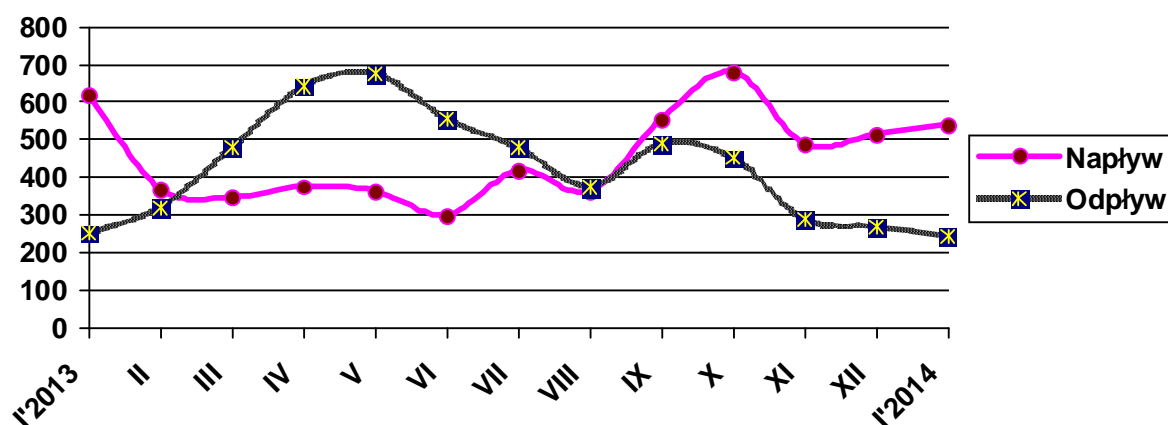
Podstawowym składnikiem napływu były ponowne rejestracje: 471 osób zarejestrowało się po raz kolejny (87,2% ogółu nowo zarejestrowanych). Natomiast rejestrujących się po raz pierwszy było – 69, tj. 12,8% rejestrujących się.

Wśród osób wyłączonych z ewidencji bezrobotnych: 122 osoby podjęły pracę, tj. 50,0% ogólnej liczby opuszczających ewidencję, a kolejne 122 osoby wykreślone zostały z innych powodów niż podjęcie pracy, tj. 50,0%.

**Tabela 2. Napływ i odpływ z bezrobocia**

Wyszczególnienie	Nowa rejestracja	Wyłączeni z ewidencji	z tego	
			Podjęcie pracy	Inne powody
<b>Styczeń 2013</b>	617	251	119	132
<b>Luty</b>	369	320	111	209
<b>Marzec</b>	349	480	148	332
<b>Kwiecień</b>	375	642	271	371
<b>Maj</b>	364	676	353	323
<b>Czerwiec</b>	300	556	261	295
<b>Lipiec</b>	419	480	249	231
<b>Sierpień</b>	363	375	116	259
<b>Wrzesień</b>	555	490	176	314
<b>Październik</b>	680	452	220	232
<b>Listopad</b>	489	290	138	152
<b>Grudzień</b>	515	269	124	145
<b>Styczeń 2014</b>	540	244	122	122

**Wykres 2. Napływ i odpływ z bezrobocia**



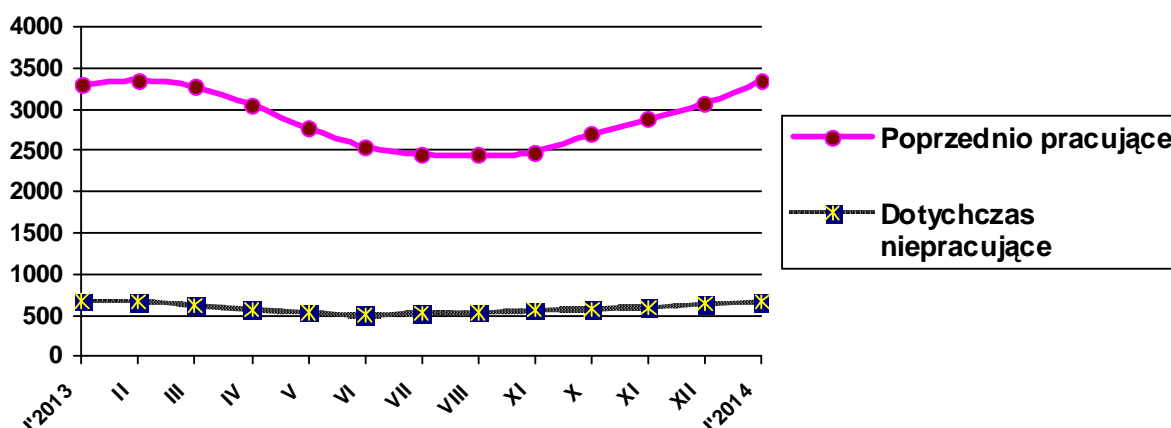
**Tabela 3. Porównanie bezrobocia w okresie sprawozdawczym 2013- 2014**

Gmina	Liczba bezrobotnych w końcu stycznia 2013 roku	% udział w ogólnej liczbie zarejestrowanych	Liczba bezrobotnych w końcu stycznia 2014 roku	% udział w ogólnej liczbie zarejestrowanych	[+/-] wskaźnik zmian w pkt proc.
<b>Giżycko m.</b>	1956	49,3	1959	48,8	<b>- 0,5</b>
<b>Giżycko Gm.</b>	593	14,9	616	15,4	<b>+ 0,5</b>
<b>Ryn</b>	455	11,5	443	11,0	<b>- 0,5</b>
<b>Wydminy</b>	482	12,1	460	11,5	<b>- 0,6</b>
<b>Miłki</b>	296	7,5	305	7,6	<b>+ 0,1</b>
<b>Kruklanki</b>	187	4,7	230	5,7	<b>+ 1,0</b>
<b>RAZEM</b>	<b>3969</b>		<b>4013</b>		

## 2. Struktura bezrobocia /załącznik 1/

Struktura bezrobotnych (pracujący przed rejestracją i dotychczas nie pracujący) oraz ich udział w ogólnej liczbie zarejestrowanych- uległy zmianie w porównaniu ze stanem na koniec stycznia ubiegłego roku. W końcu omawianego miesiąca udział pracujących przed nabyciem statusu bezrobotnego, w ogólnej liczbie zarejestrowanych bezrobotnych, wynosił 83,4% (nastąpił wzrost o 0,4 pkt proc. w porównaniu ze stanem z końca stycznia 2013r.). Bezrobotni, którzy dotychczas nie pracowali, stanowili 16,6% ogółu zarejestrowanych.

**Wykres 3 Pracujący i niepracujący w ogólnej liczbie bezrobotnych wg stanu na koniec poszczególnych miesięcy**



Analizując bezrobocie w powiecie giżyckim ze względu na staż pracy jaki posiadają zarejestrowane osoby możemy stwierdzić, że ich rozkład w poszczególnych grupach (przedziałów czasowych) nie odbiega od analogicznego okresu ubiegłego roku. Spośród wszystkich zarejestrowanych bezrobotnych największą grupę stanowili bezrobotni ze stażem pracy od 1 – 5 lat, tj. 902

osoby, które stanowiły 22,5% ogółu zarejestrowanych (spadek o 0,6 pkt proc.). Najmniej liczna grupa bezrobotnych - 134 osoby, tj. 3,3% ogółu bezrobotnych - posiadała staż pracy 30 lat i więcej (udział w ogólnej liczbie zarejestrowanych utrzymała się na tym samym poziomie).

Największa liczba bezrobotnych - 1006 osób, tj. 25,1% w powiecie giżyckim pozostawała bez pracy od 3 do 6 miesięcy (oznacza to spadek o 0,9 pkt proc. do danych z końca stycznia 2013r.). Najmniej liczną grupę stanowili bezrobotni pozostający bez pracy powyżej 24 miesięcy – 344 osoby, tj. 8,6% (oznacza to wzrost o 0,6 pkt proc.).

Porównując rok do roku zarejestrowanych bezrobotnych ze względu na posiadane wykształcenie możemy stwierdzić, że ich rozkład zmienił się nieznacznie. Nadal wśród osób bezrobotnych dominują osoby z wykształceniem gimnazjalnym i niższym – 32,3%, co oznacza, że ich udział w ogólnej liczbie bezrobotnych zmniejszył się o 0,8 pkt proc.. Ponadto bardzo liczną grupę stanowiły osoby posiadające wykształcenie zasadnicze zawodowe 26,3% (wzrost o 0,2 pkt proc.) oraz policealne i średnie zawodowe 23,5% (wzrost o 1,0 pkt proc.). Najmniej osób posiadało wykształcenie wyższe 9,7% (wzrost o 0,1 pkt proc.) oraz średnie ogólnokształcące 8,2% (spadek o 0,5 pkt proc.).

### **2.1. Bezrobotni bez prawa do zasiłku**

Spośród bezrobotnych rejestrujących się w styczniu br. – 409 osób nie posiadało prawa do zasiłku, tj. 75,7% napływu do bezrobocia. Na koniec omawianego okresu w rejestrach urzędu pozostawało 3381 bezrobotnych bez prawa do pobierania zasiłku, którzy stanowili 84,3% ogółu bezrobotnych. W porównaniu ze styczniem 2013r. udział tej populacji w ogólnej liczbie bezrobotnych zwiększył się o 3,4 pkt proc.

### **2.2. Bezrobotne kobiety**

Kobiety wpisane do ewidencji urzędu pracy w styczniu br. w liczbie 211, stanowiły 39,1% ogółu nowo zarejestrowanych bezrobotnych. W końcu omawianego okresu liczba zarejestrowanych kobiet wynosiła 2025, stanowiąc 50,5% ogółu zarejestrowanych bezrobotnych, tj. o 0,8 pkt proc. mniej niż w końcu stycznia 2013 roku.

**Tabela 4. Bezrobocie wśród kobiet**

Gmina	Liczba bezrobotnych kobiet w końcu stycznia 2014	W tym z prawem do zasiłku
<i><b>Giżycko m.</b></i>	1016	157
<i><b>Giżycko gm.</b></i>	300	55
<i><b>Ryn</b></i>	231	23
<i><b>Wydminy</b></i>	203	18
<i><b>Miłki</b></i>	165	23
<i><b>Kruklanki</b></i>	110	13
<b>RAZEM</b>	<b>2025</b>	<b>289</b>

### **2.3. Mieszkańcy wsi**

W styczniu br. zarejestrowały się 264 osoby zamieszkałe na wsi, tj. 48,9% ogólnego napływu bezrobotnych do rejestracji. W końcu omawianego miesiąca w ewidencji bezrobotnych znajdowało się 1871 osób z terenów wiejskich, które stanowiły 46,6% ogółu zarejestrowanych. W odniesieniu do stanu z końca stycznia 2013 roku- udział tej grupy w ogólnej liczbie bezrobotnych zwiększył się o 0,5 pkt proc.

### **2.4. Bezrobotni zwolnieni z przyczyn dotyczących zakładu pracy**

W wyniku zwolnień z przyczyn dotyczących zakładu pracy, w omawianym miesiącu do rejestracji zgłosiło się 18 osób bezrobotnych, tj 3,3% rejestrujących się. Na koniec omawianego miesiąca w ewidencji urzędu pozostawało 126 osób zwolnionych z przyczyn dotyczących zakładu pracy, które stanowiły 3,1% ogółu zarejestrowanych, tj. o 0,3 pkt proc. mniej niż w analogicznym okresie 2013 roku.

W omawianym miesiącu nie zgłoszono zapowiedzi zwolnień grupowych.

### **2.5. Poszukujący pracy**

Na koniec omawianego okresu w rejestrach urzędu pozostawało 89 osób poszukujących pracy (w tym 36 kobiet, tj. 40,5%), co oznacza, że w porównaniu z końcem stycznia ubiegłego roku ich liczba zmniejszyła się o 11,0%.

## 2.6. OSOBY W SZCZEGÓLNEJ SYTUACJI NA RYNKU PRACY

Tabela 5.

Wyszczególnienie		Bezrobotni zarejestrowani		Bezrobotni, którzy podjęli pracę		Bezrobotni zarejestrowani			
		w miesiącu sprawozdawczym		w końcu mies. sprawozdawczego		ogółem		w tym z prawem do zasiłku	
		razem	kobiety	razem	kobiety	razem	kobiety	razem	kobiety
		1	2	3	4	5	6	7	8
Ogółem (w. 02+04)	01	540	211	122	74	4013	2025	632	289
Osoby w szczególnej sytuacji na rynku pracy (z ogółem)									
Osoby będące w szczególnej sytuacji na rynku pracy	02	578	221	84	57	3635	1803	502	209
Do 25 roku życia	03	132	47	18	13	802	388	34	11
Długotrwale bezrobotne	04	193	81	40	26	1757	1005	14	2
Kobiety, które nie podjęły zatrudnienia po urodzeniu dziecka	05	X	23	X	6	X	360	X	3
Powyżej 50 roku życia	06	113	48	15	7	983	411	252	104
Bez kwalifikacji zawodowych	08	129	45	6	3	848	457	91	46
Bez doświadczenia zawodowego	09	116	52	20	15	924	545	1	0
Bez wykształcenia średniego	10	307	92	37	19	2352	979	376	132
Samotnie wychowujące co najmniej jedno dziecko do 18 roku życia	11	46	35	16	14	464	392	33	25
Które po odbyciu kary pozbawienia wolności nie podjęły zatrudnienia	12	10	0	1	0	104	7	2	0
Niepełnosprawni	13	38	10	10	6	369	181	58	27

### 2.6.1. Bezrobotni do 25 roku życia

W końcu stycznia br. w ewidencji urzędu pracy pozostawały 802 osoby bezrobotne do 25 roku życia, które stanowiły 20,0% ogółu zarejestrowanych (w końcu stycznia 2013r.: 20,4%). Porównując dane rok do roku, obserwujemy spadek zarejestrowanych w tej grupie bezrobotnych o 1,1%. W omawianym miesiącu napływ w tej grupie bezrobotnych wyniósł 132 osoby, z których po raz pierwszy zarejestrowały się 34 osoby (25,8% ogółu napływu w tej grupie bezrobotnych). W tym samym okresie z ewidencji bezrobotnych wyłączono 71 osób, w tym:

- Podjęcie pracy – 18 osób (w tym 2 bezrobotnych zatrudnienie subsydiowane, tj. 11,1%)
- Rozpoczęcie szkolenia - 18
- Niepotwierdzenie gotowości do pracy- 26

### **2.6.2. Bezrobotni długotrwale**

W końcu stycznia br. w ewidencji urzędu pracy pozostawało 1757 osób długotrwale bezrobotnych, które stanowiły 43,8% ogółu zarejestrowanych (w końcu stycznia 2013r.: 38,9%). Oznacza to wzrost o 13,9% w porównaniu ze stanem na koniec stycznia 2013 roku. W miesiącu sprawozdawczym do rejestracji zgłosiły się 193 osoby, które stanowiły 35,7% ogólnego napływu osób bezrobotnych w omawianym miesiącu. W tym samym okresie z ewidencji bezrobotnych wyłączono 99 osób długotrwale bezrobotnych, w tym:

- ❑ Podjęcie pracy – 40 osób (w tym 2 bezrobotnych zatrudnienie subsydiowane, tj. 5,0%)
- ❑ Rozpoczęcie szkolenia – 12
- ❑ Niepotwierdzenie gotowości do pracy- 23

### **2.6.3. Bezrobotni powyżej 50 roku życia**

W końcu omawianego miesiąca w ewidencji urzędu pracy pozostawały 983 osoby w wieku powyżej 50 lat, które stanowiły 24,5% ogółu zarejestrowanych (w końcu stycznia 2013r.: 24,6%). Oznacza to wzrost tej populacji bezrobotnych w porównaniu z końcem stycznia 2013 roku o 0,5%. Napływ do omawianej grupy bezrobotnych wyniósł 113 osób, które stanowiły 20,9% ogólnego napływu bezrobotnych do rejestracji. W tym samym okresie z ewidencji bezrobotnych wyłączono 36 osób bezrobotnych w wieku powyżej 50 lat, w tym:

- ❑ Podjęcie pracy – 15 osób (w tym bezrobotny zatrudnienie subsydiowane, tj. 6,7%)
- ❑ Niepotwierdzenie gotowości do pracy- 7

### **2.6.4. Bezrobotni bez kwalifikacji zawodowych**

Osoby nie posiadające kwalifikacji zawodowych na koniec stycznia br. były zarejestrowane w liczbie 848, stanowiąc 21,1% (w końcu stycznia 2013r.: 22,3%).. ogółu zarejestrowanych. Oznacza to spadek o 4,1% w porównaniu do danych z końca stycznia ubiegłego roku. W omawianym miesiącu zarejestrowały się 129 osób bez kwalifikacji (tj. 23,9% ogółu rejestrujących się). Ewidencję opuściło z powodu podjęcia pracy – 6 osób z omawianej grupy bezrobotnych (tj. 4,9% ogółu podjęć pracy).

### **2.6.5. Osoby niepełnosprawne**

W styczniu br. w urzędzie zarejestrowało się 38 osób niepełnosprawnych bezrobotnych, tj. 7,0% ogólnej liczby rejestrujących się. Natomiast ewidencję opuściło z powodu podjęcia pra-



cy 10 osób (tj. 8,2% ogółu podjęć pracy). Na koniec omawianego miesiąca zarejestrowanych było 369 osób niepełnosprawnych- bezrobotnych (tj. 9,2% ogółu bezrobotnych) oraz 67 niepełnosprawnych poszukujących pracy i nie pozostających w zatrudnieniu (w końcu stycznia ubiegłego roku odpowiednio: -372, -84). Wśród niepełnosprawnych bezrobotnych – prawa do zasiłku nie posiadało 311 osób, które stanowiły 84,3% tej grupy bezrobotnych.

### 3. AKTYWIZACJA ZAWODOWA BEZROBOTNYCH

#### 3.1. Roboty publiczne (Tabela 6.)

Źródła finansowania	Skierowani do robót publicznych		Ukończyli udział w robotach publicznych		Przerwali udział w 2014 roku	Pozostający w zatrudnieniu przy robotach publicznych na koniec miesiąca sprawozdawczego (w tym osoby przechodzące z 2013 roku)
	W miesiącu sprawozdawczym	Ogółem w 2014 roku	W miesiącu sprawozdawczym	Ogółem w 2014 roku		
FP	0	0	0	0	0	1
<b>Razem</b>	<b>0</b>	<b>0</b>	<b>0</b>	<b>0</b>	<b>0</b>	<b>1</b>

#### 3.2. Prace interwencyjne (Tabela 7.)

Źródła finansowania	Skierowani do prac interwencyjnych		Ukończyli udział w pracach interwencyjnych		Przerwali udział w 2013 roku	Pozostający w zatrudnieniu przy pracach interwencyjnych na koniec miesiąca sprawozdawczego (w tym osoby przechodzące z 2013 roku)
	W miesiącu sprawozdawczym	Ogółem w 2014 roku	W miesiącu sprawozdawczym	Ogółem w 2014 roku		
FP	1	1	0	0	2	78
PO KL 6.1.3	0	0	0	0	0	12
<b>Razem</b>	<b>1</b>	<b>1</b>	<b>0</b>	<b>0</b>	<b>2</b>	<b>90</b>

#### 3.3. Refundacja pracodawcy kosztów wyposażenia lub doposażenia stanowiska pracy /dotacje/ (Tabela 8.)

Źródła finansowania	Ilość podpisanych umów		Skierowani bezrobotni	
	W miesiącu sprawozdawczym	W 2014 roku	W miesiącu sprawozdawczym	W 2014 roku
FP	0	0	1	1
PFRON	0	0	0	0
<b>Razem</b>	<b>0</b>	<b>0</b>	<b>1</b>	<b>1</b>

**3.4. Przyznanie jednorazowych środków na rozpoczęcie działalności gospodarczej /dotacje/ (Tabela 9.)**

Źródła finansowania	Ilość udzielonych dotacji w omawianym miesiącu	Ilość udzielonych dotacji w 2014 roku
FP	0	0
PFRON	0	0
PO KL 6.1.3	0	0
PO KL 6.2	0	0
<b>Razem</b>	<b>0</b>	<b>0</b>

**3.5. Staże (Tabela 10.)**

Źródła finansowania	Skierowani do odbycia stażu		Ukończyli odbywanie stażu		Przerwali udział w 2013 roku	Odbywający staż na koniec miesiąca sprawozdawczego (w tym osoby przechodzące z 2013 roku)
	W miesiącu sprawozdawczym	Ogółem w 2014 roku	W miesiącu sprawozdawczym	Ogółem w 2014 roku		
FP	0	0	0	0	0	43
PO KL 6.1.3	0	0	0	0	0	0
<b>Razem</b>	<b>0</b>	<b>0</b>	<b>0</b>	<b>0</b>	<b>0</b>	<b>43</b>

**3.6. Przygotowania zawodowe dorosłych (Tabela 11.)**

Źródła finansowania	Skierowani na przygotowanie zawodowe		Ukończyli udział w przygotowaniu zawodowym		Przerwali udział w 2013 roku	Kontynuujący przygotowanie zawodowe na koniec miesiąca sprawozdawczego (w tym osoby przechodzące z 2013 roku)
	W miesiącu sprawozdawczym	Ogółem w 2014 roku	W miesiącu sprawozdawczym	Ogółem w 2014 roku		
FP	0	0	0	0	0	1
<b>Razem</b>	<b>0</b>	<b>0</b>	<b>0</b>	<b>0</b>	<b>0</b>	<b>1</b>

**3.7. Szkolenia**

W omawianym okresie nie organizowano 5 szkoleń, na które skierowano 21 osób. W styczniu br. z bezrobotnych, którzy w ostatnich 12 miesiącach ukończyli szkolenia – zatrudnienie uzyskało 7 osób.

(Tabela 12.)

Źródła finansowania	Skierowani na szkolenie		Ukończyli udział w szkoleniu		Przerwali udział w 2013 roku	Kontynuujący przygotowanie zawodowe na koniec miesiąca sprawozdawczego (w tym osoby przechodzące z 2013 roku)
	W miesiącu sprawozdawczym	Ogółem w 2014 roku	W miesiącu sprawozdawczym	Ogółem w 2014 roku		
FP	0	0	1	1	0	0
PO KL 6.1.3	3	3	0	0	0	3
PO KL 6.1.1	18	18	0	0	0	18
<b>Razem</b>	<b>21</b>	<b>21</b>	<b>1</b>	<b>1</b>	<b>0</b>	<b>21</b>

Tabela 13. Kierunki szkoleń rozpoczętych w miesiącu sprawozdawczym

Kierunki szkoleń	Liczba osób
Opieka nad osobą starszą, niepełnosprawną i dzieckiem z elementami masażu leczniczego	8
Recepcjonista z modułem języka niemieckiego/ angielskiego	10
Kurs przewodników turystycznych na obszar województwa warmińsko- mazurskiego	1
Kurs kwalifikacji wstępnej przyśpieszonej do bloku programowego kat. C, C+E, C1,C1+E	1
Grafika komputerowa- opracowywanie projektów graficznych	1
<b>RAZEM</b>	<b>21</b>

### 3.8. Prace społecznie użyteczne (Tabela 14.)

Źródła finansowania	Skierowani do PSU		Ukończyli udział		Przerwali udział w 2014 roku	Kontynuujący zatrudnienie na koniec miesiąca sprawozdawczego
	W miesiącu sprawozdawczym	Ogółem w 2014 roku	W miesiącu sprawozdawczym	Ogółem w 2014 roku		
FP	0	0	0	0	0	0
<b>Razem</b>	<b>0</b>	<b>0</b>	<b>0</b>	<b>0</b>	<b>0</b>	<b>0</b>

### 3.9. Aktywizacja osób bezrobotnych w 2014 roku przy udziale środków Europejskiego Funduszu Społecznego w ramach Programu Operacyjnego Kapitał Ludzki (PO KL 2007-2013)

#### 3.9.1. Poddziałanie 6.1.3 „Praca- najlepszy wybór” – realizowany od stycznia 2008 roku.

Celem projektu jest poprawa zdolności do zatrudnienia oraz podnoszenie poziomu aktywności zawodowej osób bezrobotnych z powiatu giżyckiego. W projekcie oferujemy poradnictwo zawodowe i pośrednictwo pracy, szkolenia, staże, przygotowanie zawodowe w miejscu pracy, prace interwencyjne oraz dotacje na rozpoczęcie działalności gospodarczej.

(Tabela 15.)

W miesiącu sprawozdawczym	Forma wsparcia	Skierowani bezrobotni (ogółem)	Wybrane kategorie bezrobotnych w szczególnej sytuacji na rynku pracy (z kolumny ogółem)			
			Do 25 roku życia	Długotrwale bezrobotne	Powyżej 50 roku życia	Niepełnosprawni
W miesiącu sprawozdawczym	Szkolenia	3	2	1	0	0
	Staż	0	0	0	0	0
	Prace interwencyjne	0	0	0	0	0
	Dotacje	0	0	0	0	0
	<b>RAZEM</b>	<b>3</b>	<b>2</b>	<b>1</b>	<b>0</b>	<b>0</b>
	Stan w końcu miesiąca sprawozdawczego	Szkolenia	3	2	1	0
Staż		0	0	0	0	0
Prace interwencyjne		12	3	2	2	1
Dotacje		0	0	0	0	0
<b>RAZEM</b>		<b>15</b>	<b>5</b>	<b>3</b>	<b>2</b>	<b>1</b>

#### 3.9.2 Poddziałanie 6.2 „Przedsiębiorczość- droga do sukcesu” – realizowany od kwietnia 2012 roku.

Celem projektu jest aktywizacja 66 osób (w tym 27 kobiet) bezrobotnych zarejestrowanych w powiatowych urzędach pracy z obszaru powiatów węgorzewskiego, giżyckiego i piskiego (w tym będących w szczególnie trudnej sytuacji na rynku pracy, tj. kobiet, długotrwale bezrobotnych, osób niepełnosprawnych, osób w wieku 15-24 lata lub w wieku 50-64 lata, osób z terenów wiejskich - zamierzających uruchomić własną firmę, które nie prowadziły działalności gospodar-

czej w okresie co najmniej 12 miesięcy przed złożeniem wniosku o dofinansowanie bezrobotnemu podjęcia działalności gospodarczej.

W styczniu br. przeprowadzano jedynie kontrole zawartych umów.

### **3.9.3. Poddziałanie 6.1.1 „My Młodzi – Nam praca nie zaszkodzi” – realizowany od września 2013 roku.**

Celem projektu jest zwiększenie szans na zatrudnienie poprzez podniesienie kwalifikacji zawodowych oraz zdobycie doświadczenia zawodowego w grupie 70 osób bezrobotnych w wieku 18-30 lat zamieszkujących teren powiatu giżyckiego i uzyskanie zatrudnienia przez co najmniej 40% spośród tych osób do końca III.2015r. Projekt zakłada wsparcie osób w szczególnej sytuacji na rynku pracy, tj.: długotrwale bezrobotnych (14 os.), osób z terenów wiejskich (35 os.), osób w wieku 18 – 24 lata (32 os.).

**(Tabela 16.)**

W miesiącu sprawozdawczym	Forma wsparcia /te same osoby uczestniczą w każdej z form/	Skierowani bezrobotni (ogółem)	Wybrane kategorie bezrobotnych w szczególnej sytuacji na rynku pracy (z kolumny ogółem)			
			Do 25 roku życia	Długotrwale bez- robotne	Powyżej 50 roku życia	Niepełnosprawni
W miesiącu sprawozdawczym	Poradnictwo zawodowe	0	0	0	0	0
	Warsztaty aktywnego poszukiwania pracy	0	0	0	0	0
	Szkolenia	0	0	0	0	0
	Staże	0	0	0	0	0
Stan w końcu miesiąca sprawozdawczego	Poradnictwo zawodowe	0	0	0	0	0
	Warsztaty aktywnego poszukiwania pracy	0	0	0	0	0
	Szkolenia	0	0	0	0	0
	Staże	0	0	0	0	0

W styczniu br. odbyła się II edycja naboru uczestników do projektu, w trakcie której przyjęto 72 formularz zgłoszeniowe.

## 4. Pośrednictwo pracy

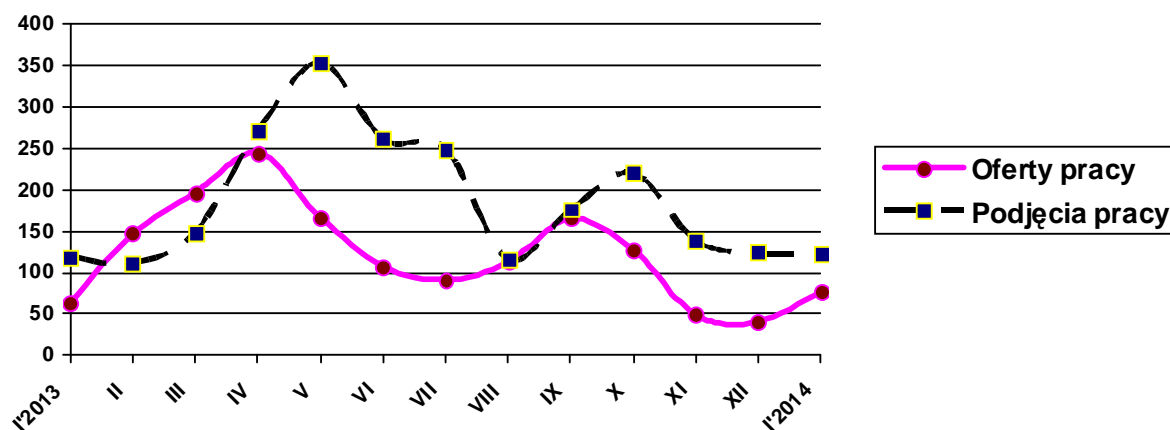
### 4.1. Oferty pracy<sup>2</sup>

W omawianym miesiącu w urzędzie pracy zgłoszono i pozyskano 77 wolnych miejsc pracy i miejsc aktywizacji zawodowej, co w porównaniu z analogicznym okresem 2013 roku – oznacza wzrost o 20,3%. Z sektora publicznego zgłoszono 4 oferty pracy, co stanowiło 5,2% ogólnej ich liczby. W omawianym miesiącu na jedną ofertę pracy przypadało ok. 52 bezrobotnych. Gotowości do podjęcia pracy nie potwierdziło 66 bezrobotnych, w tym 22 kobiety.

Tabela 17. Napływ ofert pracy w poszczególnych miesiącach a podjęcia pracy przez bezrobotnych

Wyszczególnienie	Napływ ofert pracy	Podjęcia pracy przez bezrobotnych
Styczeń 2013	64	119
Luty	147	111
Marzec	196	148
Kwiecień	244	271
Maj	167	353
Czerwiec	107	261
Lipiec	91	249
Sierpień	113	116
Wrzesień	165	176
Październik	127	220
Listopad	49	138
Grudzień	41	124
Styczeń 2014	77	122

Wykres 3. Napływ ofert pracy a podjęcia pracy



W styczniu br. pośrednicy pracy odwiedzili 71 pracodawców z terenu powiatu giżyckiego (w tym 36 nowe podmioty gospodarcze), w ich wyniku pozyskali 10 wolnych miejsc pracy.

<sup>2</sup> Oferty pracy są to zgłoszone przez pracodawców oraz pozyskane przez PUP wolne miejsca zatrudnienia lub innej pracy zarobkowej oraz miejsca aktywizacji zawodowej (m. in. stażu, przygotowania zawodowego dorosłych, prac społecznie użytecznych).

#### **4.2. Indywidualny Plan Działania (IPD)**

W styczniu br. przygotowano Indywidualny Plan Działania dla 181 osób bezrobotnych, w tym 88 kobiet. W końcu omawianego miesiąca IPD realizowało 1877 osób bezrobotnych, w tym 1021 kobiet.

#### **5. Klub pracy**

**Tabela 18. Warsztaty z zakresu aktywnego poszukiwania pracy oraz zajęcia aktywizacyjne przeprowadzone w Klubie Pracy w 2014r.**

Lp	Miesiąc	Warsztaty „Szukam Pracy”	Zajęcia aktywizacyjne			Ogólna liczba uczestników zajęć w Klubie Pracy
			Nauka pisania dokumentów aplikacyjnych	Przygotowanie do rozmowy kwalifikacyjnej	Rynek pracy. Metody poszukiwania pracy	
1.	Styczeń	0	0	0	0	0
<b>RAZEM:</b>		<b>0</b>	<b>0</b>	<b>0</b>	<b>0</b>	<b>0</b>

## Załącznik 1

**BEZROBOTNI WEDŁUG CZASU POZOSTAWANIA BEZ PRACY, WIEKU, POZIOMU WYKSZTAŁCENIA I STAŻU PRACY****1. Bezrobotni ogółem**

Wyszczególnienie			Liczba bezrobotnych razem	z tego według czasu pozostawania bez pracy w miesiącach						Liczba bezrobotnych kobiet razem	z tego według czasu pozostawania bez pracy w miesiącach						Bezrobotni w okresie do 12 miesięcy od dnia ukończenia nauki razem	Liczba poszukujących pracy	
				do 1	1-3	3-6	6-12	12-24	pow. 24		do 1	1-3	3-6	6-12	12-24	pow. 24		razem	kobiety
0			1	2	3	4	5	6	7	8	9	10	11	12	13	14	15	16	17
Czas pozostawania bez pracy w miesiącach	do 1	01	535	535	X	X	X	X	X	209	209	X	X	X	X	X	35	9	3
	1-3	02	844	X	844	X	X	X	X	367	X	367	X	X	X	X	53	5	1
	3-6	03	1006	X	X	1006	X	X	X	547	X	X	547	X	X	X	115	13	2
	6-12	04	630	X	X	X	630	X	X	315	X	X	X	315	X	X	35	11	6
	12-24	05	654	X	X	X	X	654	X	366	X	X	X	X	366	X	X	22	13
	pow. 24	06	344	X	X	X	X	X	344	221	X	X	X	X	X	221	X	29	11
Wiek	18-24	07	802	130	188	251	112	98	23	388	46	89	116	56	63	18	190	4	1
	25-34	08	1118	166	241	257	195	185	74	622	63	109	140	116	136	58	38	18	10
	35-44	09	740	96	156	174	104	135	75	404	42	66	109	52	75	60	10	20	11
	45-54	10	755	87	153	194	112	121	88	390	40	65	117	49	58	61	0	21	8
	55-59	11	483	45	89	115	89	92	53	220	18	38	65	42	34	23	0	19	4
	60-64 lata	12	115	11	17	15	18	23	31	X	X	X	X	X	X	X	0	6	1
Wykształcenie	Wyższe	13	390	51	83	102	79	56	19	265	32	57	64	56	43	13	61	13	8
	policealne i średnie zawodowe	14	941	133	198	257	136	148	69	565	63	110	162	79	104	47	100	22	12
	średnie ogólnokształcące	15	330	45	65	90	50	51	29	216	22	40	61	31	39	23	34	10	7
	zasadnicze zawodowe	16	1055	131	211	276	155	186	96	453	46	64	145	57	79	62	39	25	4
	gimnazjalne i poniżej	17	1297	175	287	281	210	213	131	526	46	96	115	92	101	76	4	19	5
Staż pracy ogółem	do 1 roku	18	771	110	165	202	100	131	63	438	45	77	127	55	93	41	42	13	6
	1-5	19	902	119	197	224	151	140	71	439	48	80	106	73	79	53	43	11	9
	5-10	20	569	96	113	125	75	107	53	292	34	47	70	40	61	40	3	2	1
	10-20	21	549	61	131	150	88	73	46	262	25	59	90	33	28	27	4	12	7
	20-30	22	423	61	89	100	67	68	38	165	19	24	57	29	23	13	0	4	1
	30 lat i więcej	23	134	14	25	34	27	23	11	33	5	4	15	8	1	0	0	4	0
bez stażu	24	665	74	124	171	122	112	62	396	33	76	82	77	81	47	146	43	12	
Ogółem	25	<b>4013</b>	535	844	1006	630	654	344	<b>2025</b>	209	367	547	315	366	221	238	89	36	



## 2. Bezrobotni będący w szczególnej sytuacji na rynku pracy

### 2.1. Ogółem

Wyszczególnienie			Liczba bezrobotnych będących w szczególnej sytuacji na rynku pracy razem	z rubryki 1									
				do 25 roku życia	długotrwale	pow. 50 roku życia	bez kwalifikacji zawodowych	bez doświadczenia zawodowego	bez wykształcenia średniego	samotnie wychowujący co najmniej jedno dziecko do 18 roku życia	którzy po odbyciu kary pozbawienia wolności nie podjęli zatrudnienia	niepełnosprawni	po zakończeniu realizacji kontraktu socjalnego
0			1	2	3	4	5	6	7	8	9	10	11
Czas pozostawania bez pracy w miesiącach	do 1	26	459	130	76	108	128	115	306	46	10	27	3
	1–3	27	732	188	185	175	175	181	498	78	33	53	9
	3–6	28	893	251	296	236	203	244	557	87	21	88	0
	6–12	29	556	112	213	159	112	155	365	74	19	61	1
	12–24	30	654	98	654	180	136	149	399	105	16	77	2
	pow. 24	31	341	23	333	125	94	80	227	74	5	63	0
Wiek	18–24	32	802	802	228	X	216	488	378	79	6	22	5
	25–34	33	899	X	469	X	199	304	509	192	32	52	5
	35–44	34	628	X	349	X	155	67	482	124	25	60	1
	45–54	35	708	X	376	X	156	38	552	54	24	123	2
	55–59	36	483	X	266	X	100	20	345	15	10	89	2
	60–64 lata	37	115	X	69	X	22	7	86	0	7	23	0
Wykształcenie	wyższe	38	253	51	126	19	X	117	X	30	0	9	1
	policealne i średnie zawodowe	39	762	269	376	224	17	276	X	89	3	76	3
	średnie ogólnokształcące	40	268	104	147	23	111	110	X	35	0	23	0
	zasadnicze zawodowe	41	1055	160	473	337	32	117	1055	110	32	134	3
	gimnazjalne i poniżej	42	1297	218	635	380	688	304	1297	200	69	136	8
Staż pracy ogółem	do 1 roku	43	719	246	393	93	206	260	414	111	38	47	3
	1–5	44	766	181	369	57	193	X	541	126	21	53	3
	5–10	45	466	6	255	75	80	X	331	86	9	57	2
	10–20	46	480	X	229	237	91	X	383	27	5	65	0
	20–30	47	406	X	183	350	50	X	285	9	4	75	1
	30 lat i więcej	48	134	X	48	133	23	X	91	2	1	15	0
	bez stażu	49	664	369	280	38	205	664	307	103	26	57	6
Ogółem	50	<b>3635</b>	802	1757	983	848	924	2352	464	104	369	15	

## 2.2. Kobiety

Wyszczególnienie			Liczba bezrobotnych kobiet będących w szczególnej sytuacji na rynku pracy razem	z rubryki 1										
				do 25 roku życia	długotrwale	pow. 50 roku życia	bez kwalifikacji zawodowych	bez doświadczenia zawodowego	bez wykształcenia średniego	samotnie wychowujące co najmniej jedno dziecko do 18 roku życia	które po odbyciu kary pozbawienia wolności nie podjęły zatrudnienia	niepełnosprawne	które nie podjęły zatrudnienia po urodzeniu dziecka	po zakończeniu realizacji kontraktu socjalnego
0			1	2	3	4	5	6	7	8	9	10	11	12
Czas pozostawania bez pracy w miesiącach	do 1	51	171	46	31	45	45	52	92	35	0	5	22	2
	1–3	52	303	89	98	57	84	105	160	64	2	26	43	5
	3–6	53	477	116	176	134	116	127	260	71	2	52	49	0
	6–12	54	267	56	116	63	61	96	149	55	0	28	64	1
	12–24	55	366	63	366	61	85	108	180	95	2	34	101	2
	pow. 24	56	219	18	218	51	66	57	138	72	1	36	81	0
Wiek	18–24	57	388	388	142	X	118	260	161	70	1	10	67	3
	25–34	58	499	X	320	X	106	199	205	168	3	23	150	4
	35–44	59	341	X	220	X	86	45	228	102	0	29	90	1
	45–54	60	354	X	207	X	93	28	246	41	0	67	43	1
	55–59	61	220	X	116	X	54	13	138	11	3	52	10	1
Wykształcenie	wyższe	62	175	36	92	9	X	79	X	28	0	6	14	0
	policealne i średnie zawodowe	63	465	134	249	123	13	158	X	82	0	39	56	2
	średnie ogólnokształcące	64	184	57	110	18	86	72	X	32	0	16	36	0
	zasadnicze zawodowe	65	453	69	237	119	19	71	453	84	2	63	81	2
	gimnazjalne i poniżej	66	526	92	317	142	339	165	526	166	5	57	173	6
Staż pracy ogółem	do 1 roku	67	407	122	255	48	126	149	210	95	3	23	107	2
	1–5	68	359	68	208	28	93	X	201	112	2	27	68	3
	5–10	69	233	1	151	43	38	X	132	62	0	28	21	1
	10–20	70	219	X	112	111	44	X	148	21	0	35	9	0
	20–30	71	156	X	67	126	23	X	90	6	0	32	2	1
	30 lat i więcej	72	33	X	3	33	5	X	16	1	0	4	0	0
	bez stażu	73	396	197	209	22	128	396	128	95	2	32	153	3
Ogółem	74	<b>1803</b>	388	1005	411	457	545	979	392	7	181	360	10	