



POWIATOWY URZĄD PRACY
w Giżycku
ul. Gdańska 11
www.gizycko.pup.gov.pl

***Analiza lokalnego rynku pracy
powiatu giżyckiego
we wrześniu 2014r.***

1. Poziom i dynamika bezrobocia w powiecie giżyckim

Według stanu na koniec września 2014 roku w powiecie giżyckim zarejestrowanych było 2704 bezrobotnych, w tym 1505 kobiet. Liczba bezrobotnych zmniejszyła się o 11,2% w porównaniu ze stanem na koniec analogicznego okresu ubiegłego roku. Analizując dane dotyczące osób pozostających bez pracy, do danych z końca poprzedniego miesiąca, obserwujemy wzrost bezrobocia o 0,3%. Stopa bezrobocia na koniec sierpnia 2014r. (aktualnie dostępna) w powiecie giżyckim według danych GUS wynosiła **15,0%** ludności aktywnej zawodowo, tj. 0,8 pkt proc. mniej niż w końcu sierpnia 2013 roku (kraj–11,7%, województwo–18,4%, podregion ełcki¹–22,0%).

Wykres 1. Stopa bezrobocia [%] w powiecie giżyckim

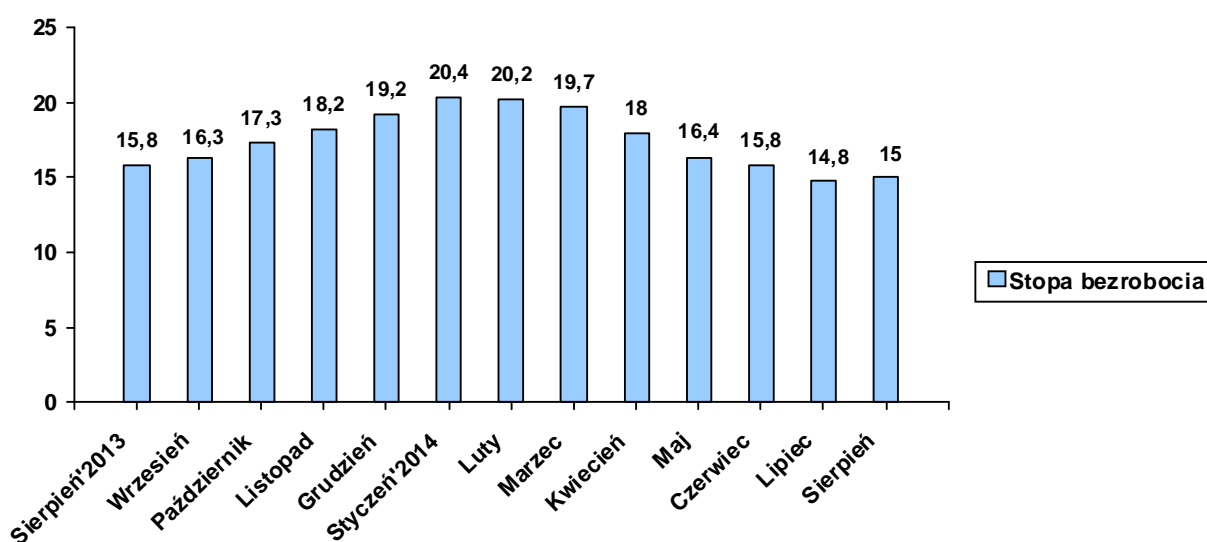


Tabela 1. Bezrobotni zarejestrowani w poszczególnych gminach powiatu giżyckiego

Gmina	Liczba bezrobotnych w końcu września 2014	W tym z prawem do zasiłku
<i>Giżycko m.</i>	1295	158
<i>Giżycko gm.</i>	395	64
<i>Ryn</i>	281	35
<i>Wydminy</i>	339	33
<i>Miłki</i>	243	18
<i>Kruklanki</i>	151	10
RAZEM	2704	318

¹ W skład podregionu wchodzi powiaty: ełcki, giżycki, olecki, piski, gołdapski i węgorzewski.

W omawianym miesiącu zarejestrowało się 478 bezrobotnych, natomiast ewidencję urzędu opuściło 471 osób. Napływ do bezrobocia był o 8 osób wyższy od odpływu.

Podstawowym składnikiem napływu były ponowne rejestracje: 377 osób zarejestrowało się po raz kolejny (78,9% ogółu nowo zarejestrowanych). Natomiast rejestrujących się po raz pierwszy było – 101, tj. 21,1% rejestrujących się.

Wśród osób wyłączonych z ewidencji najliczniejszą grupę stanowili bezrobotni wykreśleni z innych powodów niż podjęcie pracy – 251 osoby, tj. 53,3% ogółu osób wyłączonych z ewidencji w omawianym miesiącu.

Tabela 2. Napływ i odpływ z bezrobocia

Wyszczególnienie	Nowa rejestracja	Wyłączeni z ewidencji	z tego	
			Podjęcie pracy	Inne powody
Wrzesień 2013	555	490	176	314
Październik	680	452	220	232
Listopad	489	290	138	152
Grudzień	515	269	124	145
Styczeń 2014	540	244	122	122
Luty	337	386	147	239
Marzec	386	507	244	263
Kwiecień	313	706	355	351
Maj	291	666	325	341
Czerwiec	311	513	265	248
Lipiec	325	466	197	269
Sierpień	365	400	156	244
Wrzesień	478	471	220	251

Wykres 2. Napływ i odpływ z bezrobocia

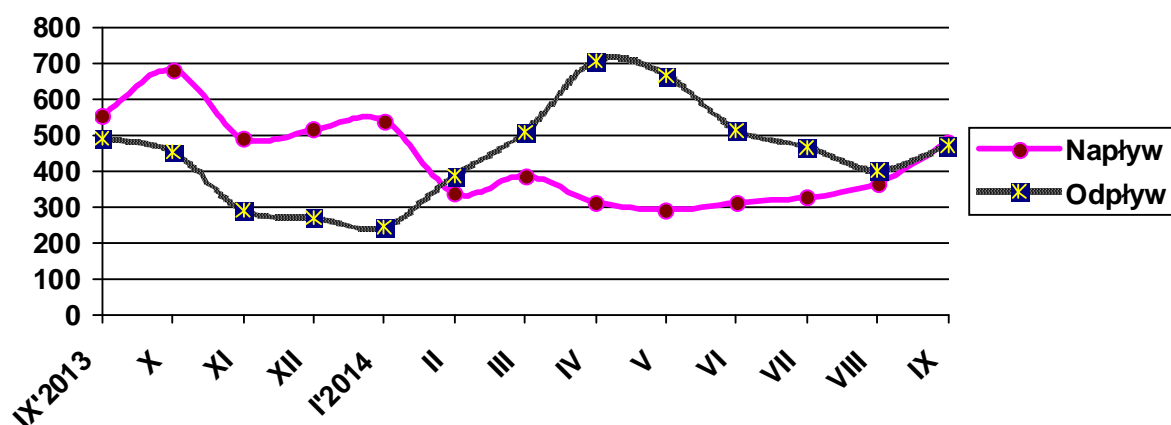


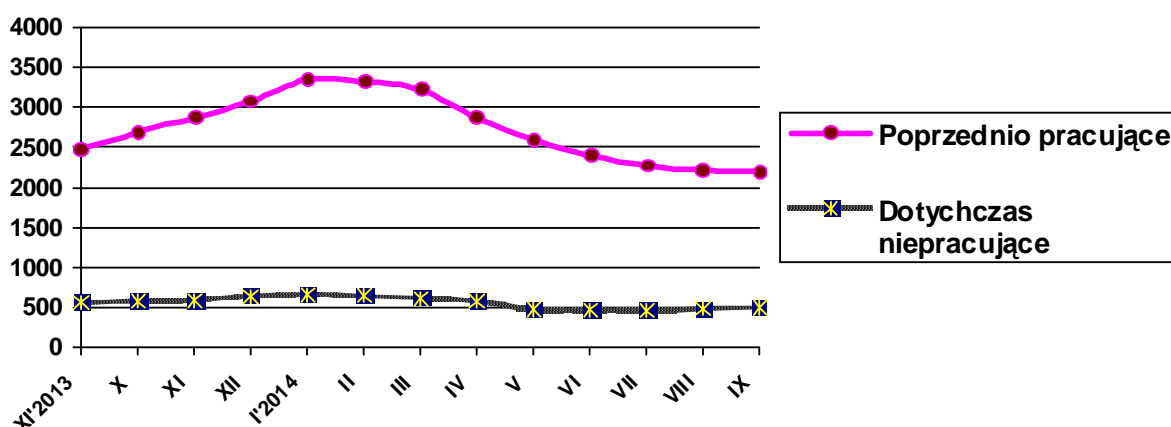
Tabela 3. Porównanie bezrobocia w okresie sprawozdawczym 2013- 2014

Gmina	Liczba bezrobotnych w końcu września 2013 roku	% udział w ogólnej liczbie zarejestrowanych	Liczba bezrobotnych w końcu września 2014 roku	% udział w ogólnej liczbie zarejestrowanych	[+/-] wskaźnik zmian w pkt proc.
Giżycko m.	1550	50,9	1295	47,9	- 3,0
Giżycko gm.	450	14,8	395	14,6	- 0,2
Ryn	323	10,6	281	10,4	- 0,2
Wydminy	360	11,8	339	12,5	+ 0,7
Miłki	220	7,2	243	9,0	+ 1,8
Kruklanki	141	4,6	151	5,6	+ 1,0
RAZEM	3044		2704		

2. Struktura bezrobocia /załącznik 1/

Struktura bezrobotnych (pracujący przed rejestracją i dotychczas nie pracujący) oraz ich udział w ogólnej liczbie zarejestrowanych- uległy zmianie w porównaniu ze stanem na koniec września ubiegłego roku. W końcu omawianego miesiąca udział pracujących przed nabyciem statusu bezrobotnego, w ogólnej liczbie zarejestrowanych bezrobotnych, wynosił 81,4% (nastąpił spadek 0,3 pkt proc. w porównaniu ze stanem z końca września 2013r.). Bezrobotni, którzy dotychczas nie pracowali, stanowili 18,6% ogółu zarejestrowanych.

Wykres 3 Pracujący i niepracujący w ogólnej liczbie bezrobotnych wg stanu na koniec poszczególnych miesięcy



Analizując bezrobocie w powiecie giżyckim ze względu na staż pracy jaki posiadają zarejestrowane osoby możemy stwierdzić, że ich rozkład w poszczególnych grupach (przedziałów czasowych) nie odbiega od analogicznego okresu ubiegłego roku. Spośród wszystkich zarejestrowa-

nych bezrobotnych największą grupę stanowili bezrobotni ze stażem pracy od 1 – 5 lat, tj. 562 osób, które stanowiły 20,8% ogółu zarejestrowanych (tj. o 1,8 pkt proc. mniej niż w końcu sierpnia ubiegłego roku). Najmniej liczna grupa bezrobotnych - 107 osób, tj. 4,0% ogółu bezrobotnych - posiadała staż pracy 30 lat i więcej (udział w ogólnej liczbie zarejestrowanych wzrósł o 0,3 pkt proc.). Bezrobotni nie wykazujący stażu pracy – zarejestrowani w liczbie 502, stanowili 18,6% ogółu pozostających w ewidencji (w porównaniu z analogicznym okresem ubiegłego roku oznacza to wzrost o 0,2 pkt proc.).

Ze względu na czas pozostawania bez pracy możemy stwierdzić, że najliczniejsza grupa bezrobotnych - 588 osób, tj. 21,8% pozostawała bez pracy od 6 do 12 miesięcy (oznacza to spadek o 2,7 pkt proc. do danych z końca września 2013r.). Najmniej liczną grupę stanowili bezrobotni pozostający bez pracy powyżej 24 miesięcy – 365 osób, tj. 13,5% (w porównaniu z wrześniem 2013 – oznacza to wzrost o 4,1 pkt proc.).

Porównując rok do roku, zarejestrowanych bezrobotnych ze względu na posiadane wykształcenie możemy stwierdzić, że ich rozkład zmienił się nieznacznie. Nadal wśród osób bezrobotnych dominują osoby z wykształceniem gimnazjalnym i niższym – 874 osoby, tj. 32,3%, co oznacza, że ich udział w ogólnej liczbie bezrobotnych wzrósł o 1,5 pkt proc. Ponadto bardzo liczną grupę stanowiły osoby posiadające wykształcenie zasadnicze zawodowe – 706 osób, tj. 26,1% (wzrost o 0,4 pkt proc.) oraz policealne i średnie zawodowe – 602, tj. 22,3% (spadek o 1,3 pkt proc.). Najmniej osób posiadało wykształcenie wyższe – 286, tj. 10,6% (tj. o 0,8 pkt proc. mniej niż w ubiegłym roku) oraz średnie ogólnokształcące – 236, tj. 8,7% (oznacza to wzrost o 0,1 pkt proc.).

2.1. Bezrobotni bez prawa do zasiłku

Spośród bezrobotnych rejestrujących się we wrześniu br. – 405 osób nie posiadało prawa do zasiłku, tj. 84,7% napływu do bezrobocia. Na koniec omawianego okresu w rejestrach urzędu pozostawało 2386 bezrobotnych bez prawa do pobierania zasiłku, którzy stanowili 88,2% ogółu bezrobotnych. W porównaniu z wrześniem 2013r. udział tej populacji w ogólnej liczbie bezrobotnych zwiększył się o 0,9 pkt proc.

2.2. Bezrobotne kobiety

Kobiety wpisane do ewidencji urzędu pracy we wrześniu br. w liczbie 274, stanowiły 57,3% ogółu nowo zarejestrowanych bezrobotnych. W końcu omawianego okresu liczba zareje-

strowanych kobiet wynosiła 1505, stanowiąc 55,7% ogółu zarejestrowanych bezrobotnych, tj. o 1,9 pkt proc. mniej niż w końcu września 2013 roku.

Tabela 4. Bezrobocie wśród kobiet

Gmina	Liczba bezrobotnych kobiet w końcu września 2014	W tym z prawem do zasiłku
<i>Giżycko m.</i>	725	83
<i>Giżycko gm.</i>	215	30
<i>Ryn</i>	166	22
<i>Wydminy</i>	168	16
<i>Miłki</i>	154	11
<i>Kruklanki</i>	77	5
RAZEM	1505	167

2.3. Mieszkańcy wsi

We wrześniu br. zarejestrowały się 232 osoby zamieszkałe na wsi, tj. 48,5% ogólnego napływu bezrobotnych do rejestracji. W końcu omawianego miesiąca w ewidencji bezrobotnych znajdowały się 1302 osoby z terenów wiejskich, które stanowiły 48,2% ogółu zarejestrowanych. W odniesieniu do stanu z końca września 2013 roku- udział tej grupy w ogólnej liczbie bezrobotnych wzrósł o 3,0 pkt proc.

2.4. Bezrobotni zwolnieni z przyczyn dotyczących zakładu pracy

W wyniku zwolnień z przyczyn dotyczących zakładu pracy, w omawianym miesiącu do rejestracji zgłosiło się 13 osób bezrobotnych, tj. 2,7% rejestrujących się. Na koniec omawianego miesiąca w ewidencji urzędu pozostawało 95 osób zwolnionych z przyczyn dotyczących zakładu pracy, które stanowiły 3,5% ogółu zarejestrowanych, tj. o 0,3 pkt proc. więcej niż w analogicznym okresie 2013 roku.

W omawianym miesiącu nie zgłoszono zapowiedzi zwolnień grupowych.

2.5. Poszukujący pracy

Na koniec omawianego okresu w rejestrach urzędu pozostawało 80 osób poszukujących pracy (w tym 37 kobiet, tj. 46,3%), co oznacza, że w porównaniu z końcem września ubiegłego roku ich liczba zmniejszyła się o 10,1%.

2.6. OSOBY W SZCZEGÓLNEJ SYTUACJI NA RYNKU PRACY (na podstawie sprawozdania MPiPS-01 o rynku pracy)

Tabela 5.

Wyszczególnienie		Bezrobotni zarejestrowani		Bezrobotni, którzy podjęli pracę		Bezrobotni zarejestrowani			
		w miesiącu sprawozdawczym				w końcu mies. sprawozdawczego			
		razem	kobiety	razem	kobiety	razem	kobiety	razem	kobiety
0		1	2	3	4	5	6	7	8
Ogółem (w. 02+04)	01	478	274	220	122	2704	1505	318	167
Osoby w szczególnej sytuacji na rynku pracy (z ogółem)									
Osoby będące w szczególnej sytuacji na rynku pracy	02	472	278	161	89	2314	1304	231	113
Do 25 roku życia	03	154	73	47	24	493	289	12	6
Długotrwale bezrobotne	04	184	121	73	42	1407	827	3	1
Kobiety, które nie podjęły zatrudnienia po urodzeniu dziecka	05	X	31	X	7	X	345	X	5
Powyżej 50 roku życia	06	97	50	28	16	746	325	142	54
Bez kwalifikacji zawodowych	08	119	62	21	11	689	395	41	25
Bez doświadczenia zawodowego	09	146	87	38	25	690	449	1	1
Bez wykształcenia średniego	10	248	117	85	36	1580	756	156	62
Samotnie wychowujące co najmniej jedno dziecko do 18 roku życia	11	45	38	20	16	364	317	16	15
Które po odbyciu kary pozbawienia wolności nie podjęły zatrudnienia	12	9	0	3	0	81	5	1	0
Niepełnosprawni	13	34	19	11	6	282	144	39	23

2.6.1. Bezrobotni do 25 roku życia

W końcu września br. w ewidencji urzędu pracy pozostawały 493 osoby bezrobotne do 25 roku życia, które stanowiły 18,2% ogółu zarejestrowanych. Porównując dane rok do roku, obserwujemy spadek w tej grupie bezrobotnych o 17,6%. W omawianym miesiącu napływ w tej grupie bezrobotnych wyniósł 154 osoby, z których po raz pierwszy zarejestrowały się 74 osoby (48,1% ogółu napływu w tej grupie bezrobotnych). W tym samym okresie z ewidencji bezrobotnych wyłączono 115 osób, w tym:

- Podjęcie pracy – 47 osób (w tym 4 bezrobotnych zatrudnienie subsydiowane, tj. 8,5%)
- Rozpoczęcie szkolenia – 12
- Rozpoczęcie stażu – 2
- Odmowa przyjęcia propozycji odpowiedniego zatrudnienia – 2

- Niepotwierdzenie gotowości do pracy- 41

2.6.2. Bezrobotni długotrwale

W końcu września br. w ewidencji urzędu pracy pozostawało 1407 osób długotrwale bezrobotnych, które stanowiły 52,0% ogółu zarejestrowanych. Oznacza, to wzrost o 2,9% w porównaniu ze stanem na koniec września 2013 roku. W miesiącu sprawozdawczym do rejestracji zgłosiły się 184 osoby, które stanowiły 48,9% ogólnego napływu osób bezrobotnych w omawianym miesiącu. W tym samym okresie z ewidencji bezrobotnych wyłączono 168 osób długotrwale bezrobotnych, w tym:

- Podjęcie pracy – 73 osoby (w tym 8 bezrobotnych zatrudnienie subsydiowane, tj. 11,0%)
- Rozpoczęcie szkolenia – 9
- Rozpoczęcie stażu – 2
- Rozpoczęcie pracy społecznie użytecznej - 1
- Odmowa przyjęcia propozycji odpowiedniego zatrudnienia – 3
- Niepotwierdzenie gotowości do pracy- 49

2.6.3. Bezrobotni powyżej 50 roku życia

W końcu omawianego miesiąca w ewidencji urzędu pracy pozostawało 746 osób w wieku powyżej 50 lat, które stanowiły 27,6% ogółu zarejestrowanych. Oznacza to wzrost tej populacji bezrobotnych w porównaniu z końcem września 2013 roku o 0,8%. Napływ do omawianej grupy bezrobotnych wyniósł 97 osób, które stanowiły 20,3% ogólnego napływu bezrobotnych do rejestracji. W tym samym okresie z ewidencji bezrobotnych wyłączono 65 osób bezrobotnych w wieku powyżej 50 lat, w tym:

- Podjęcie pracy – 28 osób (w tym 3 bezrobotnych zatrudnienie subsydiowane, tj. 10,7%)
- Rozpoczęcie szkolenia – 1
- Rozpoczęcie pracy społecznie użytecznej – 2
- Odmowa przyjęcia propozycji odpowiedniego zatrudnienia – 2
- Niepotwierdzenie gotowości do pracy- 9

2.6.4. Bezrobotni bez kwalifikacji zawodowych

Osoby nie posiadające kwalifikacji zawodowych na koniec września br. były zarejestrowane w liczbie 689, stanowiąc 25,5% ogółu zarejestrowanych. Oznacza to wzrost o 16,2% w porównaniu do danych z końca września ubiegłego roku. W omawianym miesiącu zarejestro-

wało się 119 osób bez kwalifikacji (tj. 24,9% ogółu rejestrujących się). Ewidencję opuściło z powodu podjęcia pracy – 21 osób z omawianej grupy bezrobotnych (tj. 9,6% ogółu podjęć pracy).

2.6.5. Osoby niepełnosprawne

We wrześniu br. w urzędzie zarejestrowały się 34 osoby niepełnosprawne- bezrobotne, tj. 7,1% ogólnej liczby rejestrujących się. Natomiast ewidencję opuściło z powodu podjęcia pracy 11 osób (tj. 5,0% ogółu podjęć pracy). Na koniec omawianego miesiąca zarejestrowane były 282 osoby niepełnosprawne- bezrobotne (tj. 10,4% ogółu bezrobotnych) oraz 62 niepełnosprawnych poszukujących pracy i nie pozostających w zatrudnieniu (w końcu września ubiegłego roku odpowiednio: –321, –72). Wśród niepełnosprawnych bezrobotnych – prawa do zasiłku nie posiadały 243 osoby, które stanowiły 86,2% tej grupy bezrobotnych.

3. AKTYWIZACJA ZAWODOWA BEZROBOTNYCH

3.1. Roboty publiczne (Tabela 6.)

Źródła finansowania	Skierowani do robót publicznych		Ukończyli udział w robotach publicznych		Przerwali udział w 2014 roku	Pozostający w zatrudnieniu przy robotach publicznych na koniec miesiąca sprawozdawczego
	W miesiącu sprawozdawczym	Ogółem w 2014 roku	W miesiącu sprawozdawczym	Ogółem w 2014 roku		
FP	5	51	23	30	3	19
Razem	5	51	23	30	3	19

3.2. Prace interwencyjne (Tabela 7.)

Źródła finansowania	Skierowani do prac interwencyjnych		Ukończyli udział w pracach interwencyjnych		Przerwali udział w 2014 roku	Pozostający w zatrudnieniu przy pracach interwencyjnych na koniec miesiąca sprawozdawczego (w tym osoby przechodzące z 2013 roku)
	W miesiącu sprawozdawczym	Ogółem w 2014 roku	W miesiącu sprawozdawczym	Ogółem w 2014 roku		
FP	9	54	8	61	16	55
PO KL 6.1.3	0	67	9	24	10	46
Razem	9	121	17	85	26	101

3.3. Refundacja pracodawcy kosztów wyposażenia lub doposażenia stanowiska pracy /dotacje/ (Tabela 8.)

Źródła finansowania	Ilość podpisanych umów		Skierowani bezrobotni	
	W miesiącu sprawozdawczym	W 2014 roku	W miesiącu sprawozdawczym	W 2014 roku
FP	0	14	0	24
PFRON	0	3	0	3
PO KL 6.1.3	5	16	9	23
Razem	5	33	9	50

3.4. Przyznanie jednorazowych środków na rozpoczęcie działalności gospodarczej /dotacje/ (Tabela 9.)

Źródła finansowania	Ilość udzielonych dotacji w omawianym miesiącu	Ilość udzielonych dotacji w 2014 roku
FP	0	0
PFRON	0	0
PO KL 6.1.3	0	35
Razem	0	35

3.5. Staże (Tabela 10.)

Źródła finansowania	Skierowani do odbycia stażu		Ukończyli odbywanie stażu		Przerwali udział w 2014 roku	Odbywający staż na koniec miesiąca sprawozdawczego
	W miesiącu sprawozdawczym	Ogółem w 2014 roku	W miesiącu sprawozdawczym	Ogółem w 2014 roku		
FP	7	41	2	45	7	32
PO KL 6.1.1	0	49	4	21	9	19
PO KL 6.1.3	0	206	39	85	21	100
Razem	7	296	45	151	37	151

3.6. Przygotowania zawodowe dorosłych (Tabela 11.)

Źródła finansowania	Skierowani na przygotowanie zawodowe		Ukończyli udział w przygotowaniu zawodowym		Przerwali udział w 2014 roku	Kontynuujący przygotowanie zawodowe na koniec miesiąca sprawozdawczego
	W miesiącu sprawozdawczym	Ogółem w 2014 roku	W miesiącu sprawozdawczym	Ogółem w 2014 roku		
FP	0	0	0	1	0	0
Razem	0	0	0	1	0	0

3.7. Szkolenia

W omawianym okresie zorganizowano 9 szkoleń. We wrześniu br. z bezrobotnych, którzy w ostatnich 12 miesiącach ukończyli szkolenia – zatrudnienie uzyskała 1 osoba.

(Tabela 12.)

Źródła finansowania	Skierowani na szkolenie		Ukończyli udział w szkoleniu		Przerwali udział w 2014 roku	Kontynuujący szkolenie na koniec miesiąca sprawozdawczego
	W miesiącu sprawozdawczym	Ogółem w 2014 roku	W miesiącu sprawozdawczym	Ogółem w 2014 roku		
FP	1	14	2	14	0	1
PO KL 6.1.1	0	70	0	70	0	0
PO KL 6.1.3	22	121	3	102	0	19
Razem	23	205	5	186	0	20

Tabela 13. Kierunki szkoleń rozpoczętych w miesiącu sprawozdawczym

Kierunki szkoleń	Liczba osób
Kurs prawa jazdy kat. D	4
Drwal- operator pilarki	10
Kurs prawa jazdy kat. C	2
Szkolenie okresowe kierowców	1
Kurs programowania i obsługi obrabiarek sterowanych numerycznie CNC	1
Kwalifikacja wstępna przyspieszona	1
Operator koparko- ładowarki kl. III	2
Palacz kotłów wodnych i parowych na paliwa stałe, płynne i gazowe	1
Kierowca wózków jezdniowych	1
RAZEM	23

3.8. Prace społecznie użyteczne (Tabela 14.)

Źródła finansowania	Skierowani do PSU		Ukończyli udział		Przerwali udział w 2014 roku	Kontynuujący zatrudnienie na koniec miesiąca sprawozdawczego
	W miesiącu sprawozdawczym	Ogółem w 2014 roku	W miesiącu sprawozdawczym	Ogółem w 2014 roku		
FP	2	67	0	4	15	48
Razem	2	67	0	4	15	48

3.9. Aktywizacja osób bezrobotnych w 2014 roku przy udziale środków Europejskiego Funduszu Społecznego w ramach Programu Operacyjnego Kapitał Ludzki (PO KL 2007-2013)

3.9.1. Poddziałanie 6.1.3 „Praca- najlepszy wybór” – realizowany od stycznia 2008 roku.

Celem projektu jest poprawa zdolności do zatrudnienia oraz podnoszenie poziomu aktywności zawodowej osób bezrobotnych z powiatu giżyckiego. W projekcie oferujemy poradnictwo zawodowe i pośrednictwo pracy, szkolenia, staże, przygotowanie zawodowe w miejscu pracy, prace interwencyjne oraz dotacje na rozpoczęcie działalności gospodarczej.

(Tabela 15.)

W miesiącu sprawozdawczym	Forma wsparcia	Skierowani bezrobotni (ogółem)	Wybrane kategorie bezrobotnych w szczególnej sytuacji na rynku pracy (z kolumny ogółem)			
			Do 25 roku życia	Długotrwale bezrobotne	Powyżej 50 roku życia	Niepełnosprawni
	Szkolenia	22	12	9	1	0
	Staż	0	0	0	0	0
	Prace interwencyjne	0	0	0	0	0
	Dotacje	0	0	0	0	0
	Refundowane miejsce pracy	7	2	5	0	0
	RAZEM	29	14	14	1	0
Stan w końcu miesiąca sprawozdawczego	Szkolenia	19	10	8	1	0
	Staż	100	55	10	5	5
	Prace interwencyjne	46	10	15	12	1
	Dotacje	35	4	7	6	0
	Refundowane miejsce pracy	23	4	7	3	0
	RAZEM	223	83	47	27	6

3.9.2. Poddziałanie 6.1.1 „My Młodzi – Nam praca nie zaszkodzi” – realizowany od września 2013 roku.

Celem projektu jest zwiększenie szans na zatrudnienie poprzez podniesienie kwalifikacji zawodowych oraz zdobycie doświadczenia zawodowego w grupie 70 osób bezrobotnych w wieku 18-30 lat zamieszkujących teren powiatu giżyckiego i uzyskanie zatrudnienia przez co najmniej 40% spośród tych osób do końca III 2015r. Projekt zakłada wsparcie osób w szczególnej sytuacji na rynku pracy, tj.: długotrwale bezrobotnych (14 os.), osób z terenów wiejskich (35 os.), osób w wieku 18 – 24 lata (32 os.).

(Tabela 16.)

W miesiącu sprawozdawczym	Forma wsparcia /te same osoby uczestniczą w każdej z form/	Skierowani bezrobotni (ogółem)	Wybrane kategorie bezrobotnych w szczególnej sytuacji na rynku pracy (z kolumny ogółem)			
			Do 25 roku życia	Długotrwale bezrobotne	Powyżej 50 roku życia	Niepełnosprawni
W miesiącu sprawozdawczym	Poradnictwo zawodowe	0	0	0	0	0
	Warsztaty aktywnego poszukiwania pracy	0	0	0	0	0
	Szkolenia	0	0	0	0	0
	Staże	0	0	0	0	0
Stan w końcu miesiąca sprawozdawczego	Poradnictwo zawodowe	0	0	0	0	0
	Warsztaty aktywnego poszukiwania pracy	0	0	0	0	0
	Szkolenia	0	0	0	0	0
	Staże	19	10	6	4	0

4. Pośrednictwo pracy

4.1. Oferty pracy²

W omawianym miesiącu w urzędzie pracy zgłoszono i pozyskano 139 wolnych miejsc pracy i miejsc aktywizacji zawodowej, co w porównaniu z analogicznym okresem 2013 roku – oznacza spadek o 15,8%. Z sektora publicznego zgłoszono 20 ofert pracy, co stanowiło 14,4% ogólnej ich liczby. W omawianym miesiącu na jedną ofertę pracy przypadało ok. 20 bezrobot-

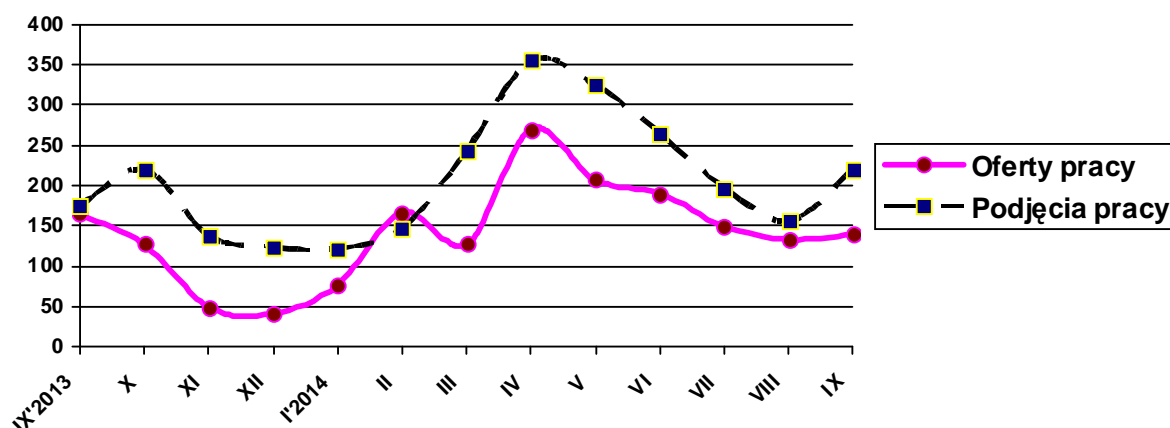
² Oferty pracy są to zgłoszone przez pracodawców oraz pozyskane przez PUP wolne miejsca zatrudnienia lub innej pracy zarobkowej oraz miejsca aktywizacji zawodowej (m. in. stażu, przygotowania zawodowego dorosłych, prac społecznie użytecznych).

nych. Przyjęcia propozycji odpowiedniej pracy lub innej formy pomocy bez uzasadnionej przyczyny – odmówiło 7 osób bezrobotnych. Gotowości do podjęcia pracy nie potwierdziło 144 bezrobotnych, w tym 53 kobiety.

Tabela 17. Napływ ofert pracy w poszczególnych miesiącach a podjęcia pracy przez bezrobotnych

Wyszczególnienie	Napływ ofert pracy	Podjęcia pracy przez bezrobotnych
Wrzesień 2013	165	176
Październik	127	220
Listopad	49	138
Grudzień	41	124
Styczeń 2014	77	122
Luty	167	147
Marzec	128	244
Kwiecień	270	355
Maj	207	325
Czerwiec	190	265
Lipiec	150	197
Sierpień	133	156
Wrzesień	139	220

Wykres 3. Napływ ofert pracy a podjęcia pracy



We wrześniu br. pośrednicy pracy odwiedzili 6 pracodawców z terenu powiatu giżyckiego. Ponadto pozyskano 9 nowych podmiotów do współpracy.

4.2. Indywidualny Plan Działania (IPD)

We wrześniu br. przygotowano Indywidualny Plan Działania dla 363 osób bezrobotnych, w tym 195 kobiet. W końcu omawianego miesiąca IPD realizowało 2501 osób bezrobotnych, w tym 1368 kobiet.

Załącznik 1

BEZROBOTNI WEDŁUG CZASU POZOSTAWANIA BEZ PRACY, WIEKU, POZIOMU WYKSZTAŁCENIA I STAŻU PRACY**1. Bezrobotni ogółem**

Wyszczególnienie		Liczba bezrobotnych razem	z tego według czasu pozostawania bez pracy w miesiącach						Liczba bezrobotnych kobiet razem	z tego według czasu pozostawania bez pracy w miesiącach						Bezrobotni w okresie do 12 miesięcy od dnia ukończenia nauki razem	Liczba poszukujących pracy		
			do 1	1-3	3-6	6-12	12-24	pow. 24		do 1	1-3	3-6	6-12	12-24	pow. 24		razem	kobiety	
0		1	2	3	4	5	6	7	8	9	10	11	12	13	14	15	16	17	
Czas pozostawania bez pracy w miesiącach	do 1	01	430	430	X	X	X	X	X	249	249	X	X	X	X	X	57	4	3
	1-3	02	447	X	447	X	X	X	X	242	X	242	X	X	X	X	45	10	5
	3-6	03	385	X	X	385	X	X	X	203	X	X	203	X	X	X	13	6	4
	6-12	04	588	X	X	X	588	X	X	309	X	X	X	309	X	X	7	12	4
	12-24	05	489	X	X	X	X	489	X	277	X	X	X	X	277	X	X	26	11
	pow. 24	06	365	X	X	X	X	X	365	225	X	X	X	X	X	225	X	22	10
Wiek	18-24	07	493	131	118	68	89	62	25	289	64	61	37	62	43	22	101	6	2
	25-34	08	735	121	137	105	156	141	75	476	81	86	55	92	104	58	19	14	7
	35-44	09	493	70	70	72	117	87	77	290	45	40	44	63	47	51	1	19	11
	45-54	10	512	59	68	69	130	90	96	272	39	37	39	57	40	60	1	20	9
	55-59	11	353	43	39	52	71	87	61	165	19	17	28	33	38	30	0	15	6
	60-64 lat i więcej	12	118	6	15	19	25	22	31	13	1	1	0	2	5	4	0	6	2
Wykształcenie	Wyższe	13	286	55	69	41	52	46	23	202	44	48	29	35	31	15	34	11	7
	połicealne i średnie zawodowe	14	602	106	112	101	123	96	64	384	68	66	64	78	67	41	53	16	10
	średnie ogólnokształcące	15	236	41	46	39	42	37	31	163	27	28	21	33	30	24	21	15	10
	zasadnicze zawodowe	16	706	106	101	95	163	130	111	356	63	50	47	71	60	65	13	22	3
	gimnazjalne i poniżej	17	874	122	119	109	208	180	136	400	47	50	42	92	89	80	1	16	7
Staż pracy ogółem	do 1 roku	18	523	101	85	51	114	99	73	330	66	52	24	72	66	50	24	9	5
	1-5	19	562	98	97	82	111	104	70	323	58	53	45	59	61	47	15	11	9
	5-10	20	370	53	54	55	87	62	59	198	25	30	32	44	30	37	0	6	3
	10-20	21	366	43	50	65	93	69	46	191	26	27	37	43	31	27	1	10	7
	20-30	22	274	35	45	40	75	39	40	108	21	17	16	27	15	12	0	5	2
	30 lat i więcej	23	107	12	15	29	16	24	11	26	3	2	10	4	7	0	0	3	0
	bez stażu	24	502	88	101	63	92	92	66	329	50	61	39	60	67	52	82	36	11
Ogółem	25	2704	430	447	385	588	489	365	1505	249	242	203	309	277	225	122	80	37	

2. Bezrobotni będący w szczególnej sytuacji na rynku pracy
2.1. Ogółem

Wyszczególnienie			Liczba bezrobotnych będących w szczególnej sytuacji na rynku pracy razem	z rubryki 1									
				do 25 roku życia	długotrwale	pow. 50 roku życia	bez kwalifikacji zawodowych	bez doświadczenia zawodowego	bez wykształcenia średniego	samotnie wychowujący co najmniej jedno dziecko do 18 roku życia	którzy po odbyciu kary pozbawienia wolności nie podjęli zatrudnienia	niepełnosprawni	po zakończeniu realizacji kontraktu socjalnego
0			1	2	3	4	5	6	7	8	9	10	11
Czas pozostawania bez pracy w miesiącach	do 1	26	346	131	108	83	115	130	228	39	8	19	1
	1–3	27	356	118	111	94	97	136	220	46	11	33	2
	3–6	28	303	68	96	107	86	81	204	44	13	36	0
	6–12	29	459	89	250	166	151	135	371	77	22	66	2
	12–24	30	489	62	488	157	134	123	310	77	19	72	1
	pow. 24	31	361	25	354	139	106	85	247	81	8	56	0
Wiek	18–24	32	493	493	166	X	195	329	235	69	5	14	1
	25–34	33	604	X	355	X	152	248	333	151	24	35	1
	35–44	34	316	X	281	X	116	59	316	101	20	45	1
	45–54	35	430	X	308	X	116	30	371	34	17	97	3
	55–59	36	353	X	229	X	86	21	245	9	10	72	0
	60 lat i więcej	37	118	X	68	X	24	3	80	0	5	19	0
Wykształcenie	Wyższe	38	233	32	114	23	X	79	X	23	0	10	1
	policealne i średnie zawodowe	39	522	147	277	179	12	174	X	59	3	61	0
	średnie ogólnokształcące	40	213	79	114	21	122	101	X	27	0	19	0
	zasadnicze zawodowe	41	595	95	392	240	22	96	706	89	27	84	1
	gimnazjalne i poniżej	42	751	140	510	283	533	240	874	166	51	108	4
Staż pracy ogółem	do 1 roku	43	479	121	323	79	174	211	301	99	27	43	2
	1–5	44	466	107	285	49	120	X	331	96	15	32	0
	5–10	45	270	2	198	71	68	X	218	49	10	39	2
	10–20	46	265	X	181	177	63	X	234	23	4	57	0
	20–30	47	248	X	138	230	42	X	177	3	3	54	0
	30 lat i więcej	48	107	X	43	107	17	X	68	1	1	16	0
	bez stażu	49	479	263	239	33	205	479	251	93	21	41	2
Ogółem	50	2314	493	1407	746	689	690	1580	364	81	282	6	

2.2. Kobiety

Wyszczególnienie			Liczba bezrobotnych kobiet będących w szczególnej sytuacji na rynku pracy razem	z rubryki 1										
				do 25 roku życia	długotrwale	pow. 50 roku życia	bez kwalifikacji zawodowych	bez doświadczenia zawodowego	bez wykształcenia średniego	samotnie wychowujące co najmniej jedno dziecko do 18 roku życia	które po odbyciu kary pozbawienia wolności nie podjęły zatrudnienia	niepełnosprawne	które nie podjęły zatrudnienia po urodzeniu dziecka	po zakończeniu realizacji kontraktu socjalnego
0			1	2	3	4	5	6	7	8	9	10	11	12
Czas pozostawania bez pracy w miesiącach	do 1	51	203	64	75	41	59	78	110	34	0	10	29	1
	1–3	52	196	61	64	37	46	83	100	38	1	20	34	2
	3–6	53	162	37	56	50	45	48	89	35	2	18	32	0
	6–12	54	243	62	133	72	90	87	163	65	0	28	75	0
	12–24	55	277	43	277	64	80	90	149	67	1	36	83	1
	pow. 24	56	223	22	222	61	75	63	145	78	1	32	92	0
Wiek	18–24	57	289	289	114	X	120	199	131	63	0	6	65	0
	25–34	58	409	X	261	X	96	169	187	135	1	22	146	1
	35–44	59	197	X	170	X	58	46	158	86	1	27	85	1
	45–54	60	231	X	168	X	71	22	171	26	1	46	35	2
	55–59	61	165	X	105	X	45	12	100	7	2	39	13	0
	60 lat i więcej	62	13	X	9	X	5	1	9	0	0	4	1	0
Wykształcenie	wyższe	63	162	23	78	9	X	55	X	22	0	8	15	0
	policealne i średnie zawodowe	64	331	86	188	101	7	114	X	53	0	36	49	0
	średnie ogólnokształcące	65	146	49	89	18	86	67	X	25	0	15	34	0
	zasadnicze zawodowe	66	304	55	204	90	11	63	356	80	2	39	86	1
	gimnazjalne i poniżej	67	361	76	268	107	291	150	400	137	3	46	161	3
Staż pracy ogółem	do 1 roku	68	306	72	219	39	103	136	171	88	2	25	104	2
	1–5	69	273	59	172	23	64	X	164	84	0	19	72	0
	5–10	70	152	0	109	40	27	X	92	37	1	21	19	1
	10–20	71	140	X	89	90	33	X	93	19	0	30	5	0
	20–30	72	94	X	47	87	20	X	54	2	0	20	0	0
	30 lat i więcej	73	26	X	10	26	5	X	12	1	0	6	0	0
	bez stażu	74	313	158	181	20	143	313	170	86	2	23	145	1
Ogółem	75	1304	289	827	325	395	449	756	317	5	144	345	4	