



POWIATOWY URZĄD PRACY
w Giżycku
ul. Gdańska 11
www.gizycko.pup.gov.pl

***Analiza lokalnego rynku pracy
powiatu giżyckiego
w czerwcu oraz
w I półroczu 2013 roku***

1. Poziom i dynamika bezrobocia w powiecie giżyckim

Według stanu na koniec czerwca 2013 roku w powiecie giżyckim zarejestrowanych było 3052 bezrobotnych, w tym 1536 kobiet. Liczba bezrobotnych wzrosła się o 12,6% w porównaniu ze stanem na koniec czerwca 2012 roku. Analizując dane dotyczące osób pozostających bez pracy, do danych z końca poprzedniego miesiąca, obserwujemy spadek bezrobocia o 7,7%.

Stopa bezrobocia w powiecie giżyckim według danych GUS na koniec maja 2013r. (aktualnie dostępna) wynosiła **17,3%** ludności aktywnej zawodowo (kraj–13,5%, województwo–20,9%, podregion ełcki¹–24,7%).

Wykres 1. Stopa bezrobocia [%] w powiecie giżyckim

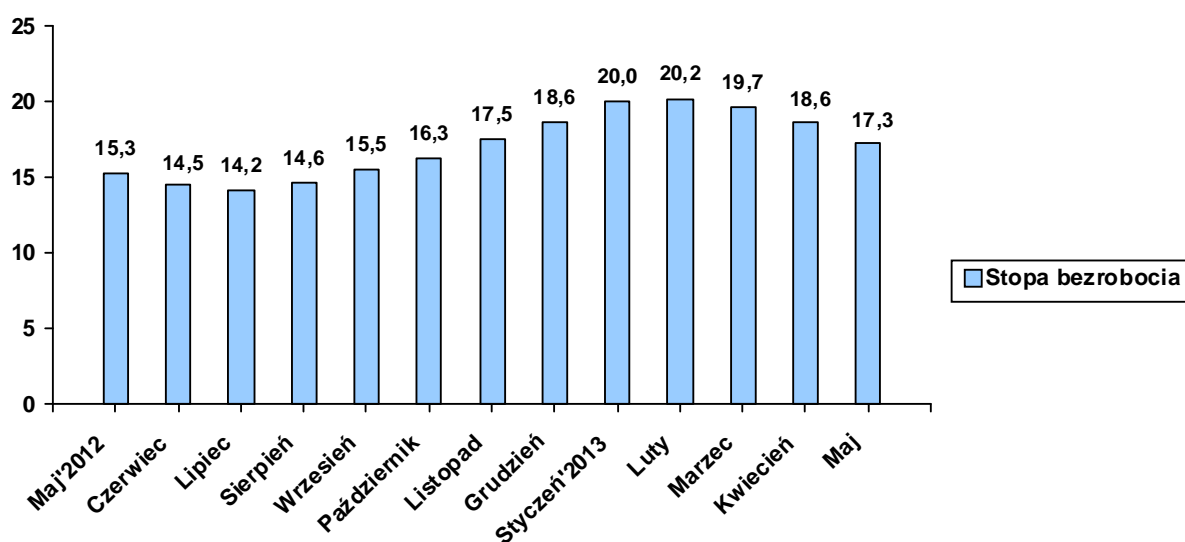


Tabela 1. Bezrobotni zarejestrowani w poszczególnych gminach powiatu giżyckiego

Gmina	Liczba bezrobotnych w końcu czerwca 2013	W tym z prawem do zasiłku
<i>Giżycko m.</i>	1534	214
<i>Giżycko gm.</i>	463	63
<i>Ryn</i>	340	56
<i>Wydminy</i>	348	51
<i>Miłki</i>	224	26
<i>Kruklanki</i>	143	20
RAZEM	3052	430

W omawianym miesiącu zarejestrowało się 300 bezrobotnych, natomiast ewidencję urzędu opuściło 556 osób. Napływ do bezrobocia był o 256 osób niższy od odpływu.

¹ W skład podregionu wchodzi powiaty: ełcki, giżycki, olecki, piski, gołdapski i węgorzewski.

Podstawowym składnikiem napływu były ponowne rejestracje: 255 osób zarejestrowało się po raz kolejny (85,0% ogółu nowo zarejestrowanych). Natomiast rejestrujących się po raz pierwszy było – 45, tj. 15,0% rejestrujących się.

Wśród osób wyłączonych z ewidencji najliczniejszą grupę stanowili bezrobotni wykreśleni z innych przyczyn niż podjęcie pracy – 295 osób, tj. 53,1% ogółu osób wyłączonych z ewidencji w omawianym miesiącu.

W I półroczu br. zarejestrowało się 2374 bezrobotnych, tj. o 3,1% więcej niż w tym samym okresie 2012 roku. Podstawowym składnikiem napływu były ponowne rejestracje: 2037 osób zarejestrowało się po raz kolejny, stanowili oni 85,8% ogółu nowo zarejestrowanych. Natomiast rejestrujących się po raz pierwszy było 337, tj. 14,2% ogólnego napływu bezrobotnych. W omawianym półroczu napływ do bezrobocia był o 551 osób niższy od odpływu. Ewidencję opuściło 2925 osób, oznacza to wzrost o 2,9% z analogicznym okresem ubiegłego roku. Wśród osób wyłączonych z ewidencji najliczniejszą grupę stanowili bezrobotni wykreśleni z innych powodów niż podjęcie pracy – 1662, tj. 56,8% ogółu osób wyłączonych z ewidencji w omawianym półroczu.

W I półroczu 2013 roku najliczniej rejestrowały się osoby, których ostatnie miejsce pracy pochodziło z branży: „handel hurtowy i detaliczny; naprawa pojazdów samochodowych”, a także „budownictwo”- po 287 osób, „przetwórstwo przemysłowe”- 259 osób, „pozostała działalność usługowa”- 157 osób, działalność w zakresie usług administrowania i działalność wspierająca- 120 osób oraz „działalność związana z zakwaterowaniem i usługami gastronomicznymi”- 92 osoby,

Tabela 2. Napływ i odpływ z bezrobocia

Wyszczególnienie	Nowa rejestracja	Wyłączeni z ewidencji	z tego	
			Podjęcie pracy	Inne powody
Czerwiec 2012	314	476	226	250
Lipiec	393	469	173	296
Sierpień	401	308	121	187
Wrzesień	554	368	181	187
Październik	620	440	179	261
Listopad	579	310	114	196
Grudzień	552	311	132	179
Styczeń 2013	617	251	119	132
Luty	369	320	111	209
Marzec	349	480	148	332
Kwiecień	375	642	271	371
Maj	364	676	353	323
Czerwiec	300	556	261	295

Wykres 2. Napływ i odpływ z bezrobocia

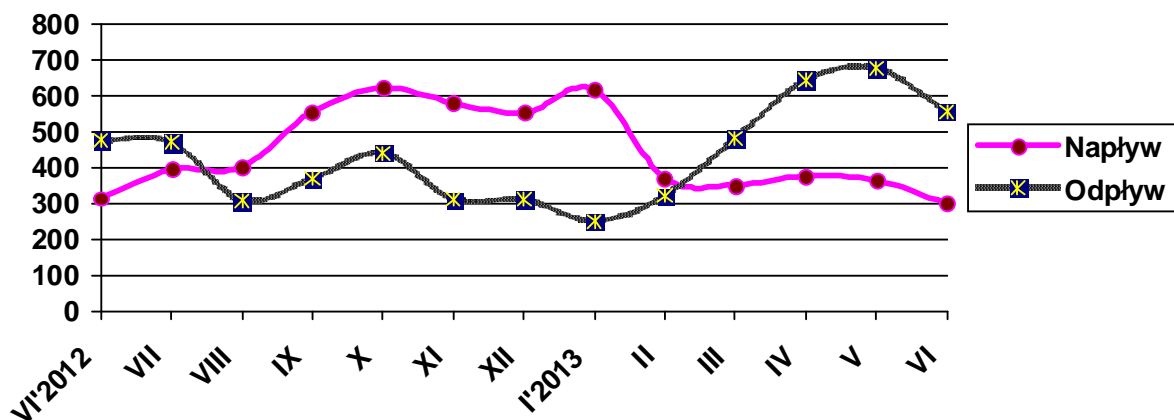


Tabela 3. Porównanie bezrobocia w okresie sprawozdawczym 2012- 2013

Gmina	Liczba bezrobotnych w końcu czerwca 2012 roku	% udział w ogólnej liczbie zarejestrowanych	Liczba bezrobotnych w końcu czerwca 2013 roku	% udział w ogólnej liczbie zarejestrowanych	[+/-] wskaźnik zmian w pkt%
Giżycko m.	1329	49,0	1534	50,3	+ 1,3
Giżycko Gm.	381	14,1	463	15,2	+ 1,1
Ryn	280	10,3	340	11,1	+ 0,8
Wydminy	356	13,1	348	11,4	- 1,7
Miłki	221	8,2	224	7,3	- 0,9
Kruklanki	143	5,3	143	4,7	- 0,6
RAZEM	2710		3052		

2. Struktura bezrobocia /załącznik 1/

Struktura bezrobotnych (pracujący przed rejestracją i dotychczas nie pracujący) oraz ich udział w ogólnej liczbie zarejestrowanych uległy zmianie w porównaniu ze stanem na koniec czerwca ubiegłego roku. W końcu omawianego miesiąca udział pracujących przed nabyciem statusu bezrobotnego, w ogólnej liczbie zarejestrowanych bezrobotnych, wynosił 83,5% (nastąpił wzrost o 2,0 pkt proc. w porównaniu ze stanem z końca czerwca 2012). Bezrobotni, którzy dotychczas nie pracowali, stanowili 16,5% ogółu zarejestrowanych.

W I półroczu br. zarejestrowało się 1947 osób poprzednio pracujących, stanowili oni 82,0% ogólnego napływu do bezrobocia, tj. o 1,5 pkt proc. więcej niż w analogicznym okresie ubiegłego roku.

2.1. Bezrobotni bez prawa do zasiłku

Spośród bezrobotnych zarejestrowanych w czerwcu br. – 252 osoby nie posiadały prawa do zasiłku, tj. 84,0% ogółu rejestrujących się. Na koniec omawianego okresu w rejestrach urzędu pozostawało 2622 bezrobotnych bez prawa do pobierania zasiłku, którzy stanowili 85,9% ogółu bezrobotnych. W porównaniu z czerwcem 2012r. udział tej populacji w ogólnej liczbie bezrobotnych zwiększył się o 2,2 pkt proc. W I półroczu br. napływ bezrobotnych bez prawa do

zasiłku wyniósł 1870 osób, tj. 78,8% ogółu rejestrujących, ich udział zwiększył się o 2,7 pkt proc. w porównaniu z analogicznym okresem ubiegłego roku.

2.2. Bezrobotne kobiety

Kobiety wpisane do ewidencji urzędu pracy w czerwcu br. w liczbie 153, stanowiły 51,0% ogółu nowo zarejestrowanych bezrobotnych. W końcu omawianego okresu liczba zarejestrowanych kobiet wynosiła 1536, stanowiąc 50,3% ogółu zarejestrowanych bezrobotnych, tj. o 5,6 pkt proc. mniej niż w końcu czerwca 2012 roku.

Tabela 4. Bezrobocie wśród kobiet

Gmina	Liczba bezrobotnych kobiet w końcu czerwca 2013	W tym z prawem do zasiłku
<i>Giżycko m.</i>	795	97
<i>Giżycko gm.</i>	210	29
<i>Ryn</i>	177	20
<i>Wydminy</i>	159	17
<i>Miłki</i>	127	9
<i>Kruklanki</i>	68	4
RAZEM	1536	176

W I półroczu br. zarejestrowało się 1031 kobiet, tj. 43,4% ogółu rejestrujących się. Oznacza to, że w porównaniu z analogicznym okresem ubiegłego roku, zmniejszył się udział tej populacji bezrobotnych w ogólnej liczbie rejestrujących się kobiet o 1,7 pkt proc. Ewidencję bezrobotnych w tym okresie opuściło 1649 kobiet, tj. 56,4% ogólnego odpływu z ewidencji bezrobotnych (o 6,5 pkt proc. więcej niż w I półroczu 2012 roku).

2.3. Mieszkańcy wsi

W czerwcu br. zarejestrowało się 146 osób zamieszkałych na wsi, tj. 48,7% ogólnego napływu bezrobotnych do rejestracji. W końcu omawianego miesiąca w ewidencji bezrobotnych znajdowało się 1406 osób zamieszkałych na wsi, które stanowiły 46,1% ogółu zarejestrowanych. W odniesieniu do stanu z końca czerwca ubiegłego roku- udział tej subpopulacji zmniejszył się o 0,5 pkt proc.

W I półroczu br. zarejestrowały się 1124 osoby zamieszkałe na wsi, stanowili oni 47,4% ogólnego napływu bezrobotnych, tj. o 0,7 pkt proc. więcej niż w analogicznym okresie ubiegłego roku. Bezrobocie, w omawianym okresie, opuściły 1364 osoby, tj. 46,6% ogólnego odpływu z ewidencji. W porównaniu z danymi za I półrocze 2012 roku wystąpił wzrost o 1,3 pkt proc.

2.4. Bezrobotni zwolnieni z przyczyn dotyczących zakładu pracy

W wyniku zwolnień z przyczyn dotyczących zakładu pracy, w czerwcu do rejestracji zgłosiło się 9 osób bezrobotnych, tj 3,0% rejestrujących się. Na koniec omawianego miesiąca w ewidencji urzędu pozostawało 106 osób zwolnionych z przyczyn dotyczących zakładu pracy, które stanowiły 3,5% ogółu zarejestrowanych, tj. o 0,8 pkt proc. więcej niż w końcu czerwca 2012 roku.

W I półroczu br. zarejestrowało się 70 osób zwolnionych z przyczyn dotyczących zakładu pracy, tj. 3,0% rejestrujących się. W omawianym okresie do urzędu wpłynęła 1 zapowiedź zwolnień pochodząca z sektora prywatnego, informująca o planowanym zwolnieniu 2 osób.

2.5. Poszukujący pracy

W I półroczu zarejestrowało się 27 osób poszukujących pracy. Na koniec omawianego okresu w rejestrach urzędu pozostawało 88 osób poszukujących pracy, co oznacza, że w porównaniu z końcem czerwca 2012 roku ich liczba zmniejszyła się o 9,3%.

2.6. Osoby w szczególnej sytuacji na rynku pracy

Tabela 5.

Wyszczególnienie		Bezrobotni zarejestrowani w miesiącu sprawozdawczym		Bezrobotni, którzy podjęli pracę w miesiącu sprawozdawczym		Bezrobotni zarejestrowani w końcu miesiąca sprawozdawczego			
		w miesiącu sprawozdawczym				w końcu mies. sprawozdawczego			
		razem	kobiety	razem	kobiety	razem	kobiety	razem	kobiety
0		1	2	3	4	5	6	7	8
Ogółem (w. 02+04)	01	300	153	261	127	3052	1536	430	176
Osoby w szczególnej sytuacji na rynku pracy (z ogółem)									
Osoby będące w szczególnej sytuacji na rynku pracy		366	179	223	106	2740	1347	329	116
Do 25 roku życia	02	90	44	60	29	544	276	22	14
Długotrwale bezrobotne	03	160	87	74	48	1344	819	3	0
Kobiety, które nie podjęły zatrudnienia po urodzeniu dziecka	04	X	25	X	9	X	338	X	1
Powyżej 50 roku życia	05	62	31	39	13	738	275	196	62
Bez kwalifikacji zawodowych	06	62	40	41	26	635	367	45	21
Bez doświadczenia zawodowego	15	89	51	50	23	704	431	0	0
Bez wykształcenia średniego	16	170	74	138	56	1822	742	224	51
Samotnie wychowujące co najmniej jedno dziecko do 18 roku życia	17	30	25	28	25	378	312	24	15
Które po odbyciu kary pozbawienia wolności nie podjęły zatrudnienia	18	6	0	1	0	79	4	5	0
Niepełnosprawni	19	31	16	13	6	327	152	39	17

2.6.1. Bezrobotni do 25 roku życia

W końcu czerwca w ewidencji urzędu pracy pozostawały 544 osoby bezrobotne do 25 roku życia, co stanowiło 17,8% ogółu zarejestrowanych. Porównując dane rok do roku, obserwujemy wzrost w tej grupie bezrobotnych o 1,7%. W omawianym miesiącu napływ w tej grupie bezrobotnych wyniósł 90 osób, z których po raz pierwszy zarejestrowało się 27 osób (30,0% ogółu napływu w tej grupie bezrobotnych). W tym samym okresie z ewidencji bezrobotnych wyłączono 149 osoby, w tym:

- ❑ Podjęcie pracy – 60 osób (w tym 15 bezrobotnych zatrudnienie subsydiowane, tj. 25,0%)
- ❑ Rozpoczęcie szkolenia – 17
- ❑ Rozpoczęcie stażu – 6
- ❑ Rozpoczęcie przygotowania zawodowego dorosłych – 2
- ❑ Rozpoczęcie pracy społecznie użytecznej - 1
- ❑ Odmowa przyjęcia propozycji odpowiedniego zatrudnienia – 5
- ❑ Niepotwierdzenie gotowości do pracy- 36

W I półroczu br. zarejestrowało się 617 osób bezrobotnych do 25 roku życia, stanowiły one 26,0% ogólnego napływu bezrobotnych (w I półroczu 2012 roku odpowiednio: - 643, - 27,9%). Ewidencję urzędu opuściło 745 osób, tj. 25,5% ogólnego odpływu z bezrobocia (o 1,1 pkt. proc. więcej niż w analogicznym okresie ubiegłego roku). Pracę podjęło 281 osób, które stanowiły 37,7% ogółu wykreślonych z ewidencji do 25 roku życia (w I półroczu 2012r. odpowiednio: - 245, - 32,4%).

2.6.2. Bezrobotni długotrwale

W końcu czerwca br. w ewidencji urzędu pracy pozostawały 1344 osoby długotrwale bezrobotne, które stanowiły 44,0% ogółu zarejestrowanych. Oznacza, to wzrost o 8,8% w porównaniu ze stanem na koniec czerwca 2012 roku. W miesiącu sprawozdawczym napływ do omawianej grupy bezrobotnych wyniósł 160 osób, co stanowiło 53,3% ogólnego napływu osób bezrobotnych w omawianym miesiącu. W tym samym okresie z ewidencji bezrobotnych wyłączono 181 osób długotrwale bezrobotnych, w tym:

- ❑ Podjęcie pracy – 74 osoby (w tym 11 bezrobotnych zatrudnienie subsydiowane, tj. 14,9%)
- ❑ Rozpoczęcie szkolenia – 30
- ❑ Rozpoczęcie stażu – 1
- ❑ Rozpoczęcie przygotowania zawodowego dorosłych – 1

- ❑ Rozpoczęcie pracy społecznie użytecznej - 2
- ❑ Odmowa przyjęcia propozycji odpowiedniego zatrudnienia – 5
- ❑ Niepotwierdzenie gotowości do pracy- 45

W I półroczu br. zarejestrowało się 835 osób długotrwale bezrobotnych, tj. 35,2% ogólnego napływu bezrobotnych (w I półroczu 2012r. odpowiednio: - 791 - 34,4%). Ewidencję opuściło 945 osób z omawianej grupy bezrobotnych, tj. 32,3% ogólnego odpływu z bezrobocia (o 3,0 pkt. proc. mniej niż w analogicznym okresie ubiegłego roku). Pracę podjęły 392 osoby, które stanowiły 41,5% ogółu wykreślonych z ewidencji długotrwale bezrobotnych (w I półroczu 2012r. odpowiednio: - 443, - 44,2%).

2.6.3. Bezrobotni powyżej 50 roku życia

W końcu omawianego miesiąca w ewidencji urzędu pracy pozostawało 738 osób w wieku powyżej 50 lat, co stanowiło 24,2% ogółu zarejestrowanych. Oznacza to wzrost tej populacji bezrobotnych w porównaniu z końcem czerwca ubiegłego roku o 9,8%. Napływ do omawianej grupy bezrobotnych wyniósł 62 osoby, co stanowiło 20,7% ogólnego napływu bezrobotnych do rejestracji. W tym samym okresie z ewidencji bezrobotnych wyłączono 103 osoby bezrobotne w wieku powyżej 50 lat, w tym:

- ❑ Podjęcie pracy – 39 osób (w tym 9 bezrobotnych zatrudnienie subsydiowane, tj. 23,1%)
- ❑ Rozpoczęcie szkolenia – 18
- ❑ Rozpoczęcie stażu - 2
- ❑ Rozpoczęcie pracy społecznie użytecznej - 2
- ❑ Odmowa przyjęcia propozycji odpowiedniego zatrudnienia – 6
- ❑ Niepotwierdzenie gotowości do pracy- 18

W I półroczu 2012 r. zarejestrowało się 456 osób w wieku powyżej 50 roku życia, stanowiły one 19,2% napływu bezrobotnych w tym okresie (w I półroczu 2011 roku odpowiednio: - 411, -17,9%). Ewidencję urzędu opuściło 621 osób, tj. 21,2% ogólnego odpływu z bezrobocia (o 2,9 pkt. proc. więcej niż w analogicznym okresie ubiegłego roku). Pracę podjęło 239 osób, które stanowiły 38,5% ogółu wykreślonych z ewidencji bezrobotnych powyżej 50 roku życia (w I półroczu 2012r. odpowiednio: - 207 , - 39,8%).

2.6.4. Bezrobotni bez kwalifikacji zawodowych

Osoby nie posiadające kwalifikacji zawodowych na koniec czerwca br. były zarejestrowane w liczbie 635, stanowiąc 20,8% ogółu zarejestrowanych. Oznacza to wzrost o 2,4% w po-

równaniu do danych z końca czerwca 2012 roku. W omawianym miesiącu zarejestrowały się 62 osoby bez kwalifikacji. Ewidencję opuściło – z powodu podjęcia pracy – 41 osób z omawianej grupy bezrobotnych.

W I półroczu br. zarejestrowało się 448 osób bez kwalifikacji zawodowych, stanowiły one 18,9% napływu bezrobotnych w tym okresie (w I półroczu 2012r. odpowiednio: -527, - 22,9%). Ewidencję urzędu z powodu podjęcia pracy opuściło 186 osób, tj. 2,3% więcej niż w analogicznym okresie ubiegłego roku.

2.6.5. Osoby niepełnosprawne

W czerwcu br. w urzędzie zarejestrowało się 31 osób niepełnosprawnych bezrobotnych tj. 10,3% ogólnej liczby rejestrujących się. Natomiast ewidencję opuściło z powodu podjęcia pracy 13 bezrobotnych z tej grupy. Na koniec omawianego miesiąca zarejestrowanych było 327 osób niepełnosprawnych- bezrobotnych oraz 68 niepełnosprawnych poszukujących pracy i nie pozostających w zatrudnieniu (w końcu czerwca 2012 roku odpowiednio: -329, -97). Wśród niepełnosprawnych bezrobotnych – prawa do zasiłku nie posiadało 288 osób, które stanowiły 88,1% tej grupy bezrobotnych.

W I półroczu br. zarejestrowało się 229 osób niepełnosprawnych, które stanowiły 9,7% napływu bezrobotnych w omawianym okresie (w I półroczu 2012r. odpowiednio: - 230, - 10,0%). Ewidencję urzędu opuściło 261 niepełnosprawnych, tj. 8,9% ogółu wyłączonych z ewidencji w omawianym okresie. Z osób, które zostały wyrejestrowane 72 osoby podjęły pracę, tj. 27,6% ogólnego odpływu niepełnosprawnych (w I półroczu 2012r. odpowiednio:-72 -27,2%).

3. AKTYWIZACJA ZAWODOWA BEZROBOTNYCH

3.1. Roboty publiczne (Tabela 6.)

Źródła finansowania	Skierowani do robót publicznych		Ukończyli udział w robotach publicznych		Przerwali udział w 2013 roku	Pozostający w zatrudnieniu przy robotach publicznych na koniec miesiąca sprawozdawczego(w tym osoby przechodzące z 2012 roku)
	W miesiącu sprawozdawczym	Ogółem w 2013 roku	W miesiącu sprawozdawczym	Ogółem w 2013 roku		
FP	5	59	1	1	0	58
Razem	5	59	1	1	0	58

3.2. Prace interwencyjne (Tabela 7.)

Źródła finansowania	Skierowani do prac interwencyjnych		Ukończyli udział w pracach interwencyjnych		Przerwali udział w 2013 roku	Pozostający w zatrudnieniu przy pracach interwencyjnych na koniec miesiąca sprawozdawczego (w tym osoby przechodzące z 2012 roku)
	W miesiącu sprawozdawczym	Ogółem w 2013 roku	W miesiącu sprawozdawczym	Ogółem w 2013 roku		
FP	24	69	4	25	2	77
PO KL 6.1.3	1	22	0	2	0	23
Razem	25	91	4	27	2	100

3.3. Refundacja pracodawcy kosztów wyposażenia lub doposażenia stanowiska pracy /dotacje/ (Tabela 8.)

Źródła finansowania	Ilość podpisanych umów		Skierowani bezrobotni	
	W miesiącu sprawozdawczym	W 2013 roku	W miesiącu sprawozdawczym	W 2013 roku
FP	9	20	11	30
PFRON	0	0	0	0
Razem	9	20	11	30

3.4. Przyznanie jednorazowych środków na rozpoczęcie działalności gospodarczej /dotacje/ (Tabela 9.)

Źródła finansowania	Ilość udzielonych dotacji w omawianym miesiącu	Ilość udzielonych dotacji w 2013 roku
FP	2	4
PFRON	2	2
PO KL 6.1.3	11	27
PO KL 6.2	0	8
Razem	15	41

3.5. Staże (Tabela 10.)

Źródła finansowania	Skierowani do odbycia stażu		Ukończyli odbywanie stażu		Przerwali udział w 2013 roku	Odbywający staż na koniec miesiąca sprawozdawczego (w tym osoby przechodzące z 2012 roku)
	W miesiącu sprawozdawczym	Ogółem w 2013 roku	W miesiącu sprawozdawczym	Ogółem w 2013 roku		
FP	3	55	13	77	6	51
PO KL 6.1.3	5	194	8	8	9	177
Razem	8	249	21	85	15	228

3.6. Przygotowania zawodowe dorosłych (Tabela 11.)

Źródła finansowania	Skierowani na przygotowanie zawodowe		Ukończyli udział w przygotowaniu zawodowym		Przerwali udział w 2013 roku	Kontynuujący przygotowanie zawodowe na koniec miesiąca sprawozdawczego (w tym osoby przechodzące z 2012 roku)
	W miesiącu sprawozdawczym	Ogółem w 2013 roku	W miesiącu sprawozdawczym	Ogółem w 2013 roku		
FP	2	2	1	3	0	2
Razem	2	2	1	3	0	2

3.7. Szkolenia

W czerwcu br. zorganizowano 8 szkoleń, na które skierowano 54 bezrobotnych. Na koniec omawianego okresu szkolenia kontynuowało 39 osób. W omawianym miesiącu z bezrobotnych, którzy w ostatnich 12 miesiącach ukończyli szkolenia – zatrudnienie uzyskało 28 osób, w tym 14 kobiet.

(Tabela 12.)

Źródła finansowania	Skierowani na szkolenie		Ukończyli udział w szkoleniu		Przerwali udział w 2013 roku	Kontynuujący przygotowanie zawodowe na koniec miesiąca sprawozdawczego (w tym osoby przechodzące z 2012 roku)
	W miesiącu sprawozdawczym	Ogółem w 2013 roku	W miesiącu sprawozdawczym	Ogółem w 2013 roku		
FP	32	118	36	106	0	17
PO KL 6.1.3	22	53	0	31	0	22
Razem	54	171	36	137	0	39

Tabela 13. Kierunki szkoleń rozpoczętych w miesiącu sprawozdawczym

Kierunki szkoleń	Liczba osób
Kurs prawa jazdy kat. D	13
Komputer od A do Z	10
Operator koparko-ładowarki, wszystkie typy kl. III	3
Księgowość w małej i średniej firmie	13
Drwal- operator pilarki, trakowy	1
Kurs kwalifikacji wstępnej do kat. D	2
Szkolenie przygotowujące do egzaminu kwalifikacyjnego dla osób zajmujących się eksploatacją urządzeń, instalacji i sieci na stanowisku eksploatacji	2
Opieka nad osobami zależnymi z elementami masażu	10
Razem	54

3.8. Prace społecznie użyteczne (Tabela 14.)

Źródła finansowania	Skierowani do PSU		Ukończyli udział		Przerwali udział w 2013 roku	Kontynuujący zatrudnienie na koniec miesiąca sprawozdawczego (w tym osoby przechodzące z 2012 roku)
	W miesiącu sprawozdawczym	Ogółem w 2013 roku	W miesiącu sprawozdawczym	Ogółem w 2013 roku		
FP	4	73	0	0	6	67
Razem	4	73	0	0	6	67

3.9. Aktywizacja osób bezrobotnych w 2013 roku przy udziale środków Europejskiego Funduszu Społecznego w ramach Programu Operacyjnego Kapitał Ludzki (PO KL 2007-2013)

Poddziałanie 6.1.3 „Praca- najlepszy wybór” – realizowany od stycznia 2008 roku.

Celem projektu jest poprawa zdolności do zatrudnienia oraz podnoszenie poziomu aktywności zawodowej osób bezrobotnych z powiatu giżyckiego. W projekcie oferujemy poradnictwo zawodowe i pośrednictwo pracy, szkolenia, staże, przygotowanie zawodowe w miejscu pracy, prace interwencyjne oraz dotacje na rozpoczęcie działalności gospodarczej.

(Tabela 15.)

W miesiącu sprawozdawczym	Forma wsparcia	Skierowani bezrobotni (ogółem)	Wybrane kategorie bezrobotnych w szczególnej sytuacji na rynku pracy (z kolumny ogółem)			
			Do 25 roku życia	Długotrwale bezrobotne	Powyżej 50 roku życia	Niepełnosprawni
			Szkolenia	22	6	11
Staż	5	3	0	1	0	
Prace interwencyjne	1	0	0	1	1	
Dotacje	11	2	2	1	0	
RAZEM	39	11	13	11	6	
Stan w końcu miesiąca sprawozdawczego	Szkolenia	22	6	11	8	5
Staż	177	65	27	25	0	
Prace interwencyjne	23	7	5	7	1	
Dotacje	27	4	7	8	0	
RAZEM	249	82	50	48	6	

3.9.2 **Poddziałanie 6.2 „Przedsiębiorczość- droga do sukcesu”** – realizowany od kwietnia 2012 roku.

Celem projektu jest aktywizacja 66 osób (w tym 27 kobiet) bezrobotnych zarejestrowanych w powiatowych urzędach pracy z obszaru powiatów węgorszewskiego, giżyckiego i piskiego (w tym będących w szczególnie trudnej sytuacji na rynku pracy, tj. kobiet, długotrwale bezrobotnych, osób niepełnosprawnych, osób w wieku 15-24 lata lub w wieku 50-64 lata, osób z terenów wiejskich - zamierzających uruchomić własną firmę, które nie prowadziły działalności gospodarczej w okresie co najmniej 12 miesięcy przed złożeniem wniosku o dofinansowanie bezrobotnemu podjęcia działalności gospodarczej.

(Tabela 16.)

W miesiącu sprawozdawczym	Forma wsparcia /osoby uczestniczą w każdej z form/	Bezrobotni zarejestrowani w PUP w Giżycku (ogółem)	Wybrane kategorie bezrobotnych w szczególnej sytuacji na rynku pracy (z kolumny ogółem)			
			Do 25 roku życia	Długotrwale bezrobotne	Powyżej 50 roku życia	Niepełnosprawni
W miesiącu sprawozdawczym	Szkolenia	0	0	0	0	0
	Dotacje	0	0	0	0	0
	RAZEM	0	0	0	0	0
Stan w końcu miesiąca sprawozdawczego	Szkolenia	0	0	0	0	0
	Dotacje	38	3	19	4	2
	RAZEM	38	3	19	4	2

4. *Pośrednictwo pracy*

4.1. *Oferty pracy²*

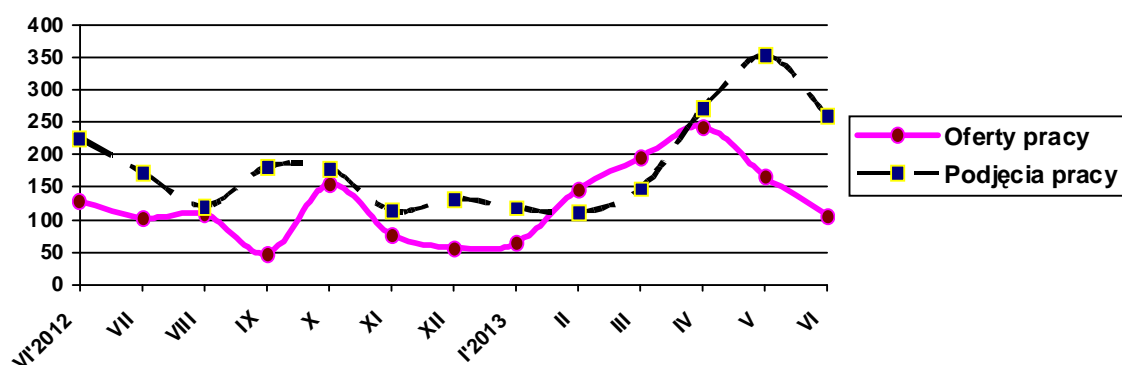
W omawianym miesiącu w urzędzie pracy zgłoszono i pozyskano 107 wolnych miejsc pracy i miejsc aktywizacji zawodowej (w tym 68 ofert pracy niesubsydiowanej, tj. 63,6% ogólnej liczby ofert), co w porównaniu z analogicznym okresem 2012 roku oznacza spadek o 17,1%. Z sektora publicznego zgłoszono 17 ofert pracy, co stanowiło 15,9% ogółu ofert pozostających w dyspozycji urzędu. W omawianym miesiącu na jedną ofertę pracy przypadało ok. 29 bezrobotnych. Przyjęcia propozycji odpowiedniej pracy lub innej formy pomocy bez uzasadnionej przyczyny – odmówiło 19 osób bezrobotnych, w tym 4 kobiety. Gotowości do podjęcia pracy nie potwierdziło 142 bezrobotnych, w tym 50 kobiet.

² Oferty pracy są to zgłoszone przez pracodawców oraz pozyskane przez PUP wolne miejsca zatrudnienia lub innej pracy zarobkowej oraz miejsca aktywizacji zawodowej (m. in. stażu, przygotowania zawodowego dorosłych, prac społecznie użytecznych).

Tabela 17. Napływ ofert pracy w poszczególnych miesiącach a podjęcia pracy przez bezrobotnych

Wyszczególnienie	Napływ ofert pracy	Podjęcia pracy przez bezrobotnych
Czerwiec 2012	129	226
Lipiec	102	173
Sierpień	109	121
Wrzesień	48	181
Październik	155	179
Listopad	77	114
Grudzień	57	132
Styczeń 2013	64	119
Luty	147	111
Marzec	196	148
Kwiecień	244	271
Maj	167	353
Czerwiec	107	261

Wykres 3. Napływ ofert pracy a podjęcia pracy



W czerwcu br. pośrednicy pracy odwiedzili 68 pracodawców z terenu powiatu giżyckiego (w tym 13 nowych podmiotów gospodarczych), w ich wyniku pozyskali 20 ofert pracy.

W I półroczu w urzędzie pracy zgłoszono i pozyskano 925 ofert pracy (w tym 368 miejsc pracy niesubsydiowanej, tj. 39,8% ogółu ofert), co w porównaniu z analogicznym okresem 2012 roku – oznacza wzrost o 13,5%. Z sektora publicznego zgłoszono 263 wolne miejsca pracy, co stanowiło 28,4% ogółu ofert pozostających w dyspozycji urzędu (w analogicznym okresie ubiegłego roku odpowiednio: -246, -30,2%). Najliczniej poszukiwani byli pracownicy w zawodach: pozostali pracownicy przy pracach prostych- 83 (9,0%), robotnik gospodarczy- 48 (5,2%), kucharz- 43 (4,7%), sprzedawca- 38 (4,1%), robotnik budowlany-31 (3,4%) oraz technik prac biurowych 21 (2,3%).

W omawianym półroczu pośrednicy skontaktowali się osobiście z 382 pracodawcami. W wyniku tych kontaktów podjęto współpracę ze 102 nowymi podmiotami gospodarczymi z terenu powiatu giżyckiego. Pośrednicy pracy w omawianym półroczu w wyniku kontaktów z przedsiębiorcami pozyskali 199 ofert pracy.

5. Klub pracy

Tabela 18. Warsztaty z zakresu aktywnego poszukiwania pracy oraz zajęcia aktywizacyjne przeprowadzone w Klubie Pracy w 2013r.

Lp	Miesiąc	Warsztaty „Szukam Pracy”	Zajęcia aktywizacyjne			Ogólna liczba uczestników zajęć w Klubie Pracy
			Nauka pisania dokumentów aplikacyjnych	Przygotowanie do rozmowy kwalifikacyjnej	Rynek pracy. Metody poszukiwania pracy	
1.	Styczeń	11	0	0	0	11
2.	Luty	0	13	4	10	27
3.	Marzec	8	0	8	0	16
4.	Kwiecień	0	8	8	14	30
5.	Maj	9	0	0	0	9
6.	Czerwiec	0	11	5	8	24
RAZEM:		28	32	25	32	117

Załącznik 1

BEZROBOTNI WEDŁUG CZASU POZOSTAWANIA BEZ PRACY, WIEKU, POZIOMU WYKSZTAŁCENIA I STAŻU PRACY**1. Bezrobotni ogółem**

Wyszczególnienie			Liczba bezrobotnych razem	z tego według czasu pozostawania bez pracy w miesiącach						Liczba bezrobotnych kobiet razem	z tego według czasu pozostawania bez pracy w miesiącach						Bezrobotni w okresie do 12 miesięcy od dnia ukończenia nauki razem	Liczba poszukujących pracy	
				do 1	1-3	3-6	6-12	12-24	pow. 24		do 1	1-3	3-6	6-12	12-24	pow. 24		razem	kobiety
0			1	2	3	4	5	6	7	8	9	10	11	12	13	14	15	16	17
Czas pozostawania bez pracy w miesiącach	do 1	01	274	274	X	X	X	X	X	136	136	X	X	X	X	X	21	5	2
	1-3	02	486	X	486	X	X	X	X	218	X	218	X	X	X	X	23	7	1
	3-6	03	666	X	X	666	X	X	X	273	X	X	273	X	X	X	11	6	2
	6-12	04	859	X	X	X	859	X	X	446	X	X	X	446	X	X	13	33	21
	12-24	05	492	X	X	X	X	492	X	278	X	X	X	X	278	X	X	11	4
	pow. 24	06	275	X	X	X	X	X	275	185	X	X	X	X	X	185	X	26	9
Wiek	18-24	07	544	75	91	134	167	52	25	276	35	45	58	87	32	19	42	3	1
	25-34	08	924	81	173	229	240	138	63	530	46	79	112	146	96	51	22	24	13
	35-44	09	585	48	86	109	171	104	67	329	21	39	50	96	66	57	2	18	10
	45-54	10	548	38	88	103	149	110	60	261	16	41	29	73	63	39	2	21	9
	55-59	11	340	28	36	67	108	64	37	140	18	14	24	44	21	19	0	17	5
60-64 lata	12	111	4	12	24	24	24	23	X	X	X	X	X	X	X	0	5	1	
Wykształcenie	wyższe	13	300	35	64	74	79	28	21	206	25	38	47	59	22	15	39	14	8
	policealne i średnie zawodowe	14	673	58	114	148	191	105	57	416	29	64	82	124	79	38	19	16	9
	średnie ogólnokształcące	15	257	20	45	52	77	45	18	172	11	22	34	58	32	15	7	10	8
	zasadnicze zawodowe	16	812	65	115	180	240	132	80	326	22	43	50	94	61	56	3	25	7
	gimnazjalne i poniżej	17	1010	96	148	213	272	182	99	416	49	51	60	111	84	61	0	23	7
Staż pracy ogółem	do 1 roku	18	564	48	82	130	152	91	61	322	23	44	61	88	62	44	17	8	3
	1-5	19	711	72	117	158	201	112	51	351	29	46	70	100	69	37	10	13	11
	5-10	20	475	34	74	106	152	74	35	242	16	31	42	81	44	28	5	3	1
	10-20	21	389	32	77	83	98	62	37	169	14	36	23	47	28	21	0	12	10
	20-30	22	298	20	43	62	91	54	28	107	10	15	22	35	15	10	1	7	1
	30 lat i więcej	23	110	10	16	31	30	15	8	20	5	1	7	6	0	1	0	1	0
bez stażu	24	505	58	77	96	135	84	55	325	39	45	48	89	60	44	35	44	13	
Ogółem	25	3052	274	486	666	859	492	275	1536	136	218	273	446	278	185	68	88	39	

2. Bezrobotni będący w szczególnej sytuacji na rynku pracy
2.1. Ogółem

Wyszczególnienie			Liczba bezrobotnych będących w szczególnej sytuacji na rynku pracy razem	z rubryki 1									
				do 25 roku życia	długotrwale	pow. 50 roku życia	bez kwalifikacji zawodowych	bez doświadczenia zawodowego	bez wykształcenia średniego	samotnie wychowujący co najmniej jedno dziecko do 18 roku życia	k którzy po odbyciu kary pozbawienia wolności nie podjęli zatrudnienia	niepełnosprawni	po zakończeniu realizacji kontraktu socjalnego
0			1	2	3	4	5	6	7	8	9	10	11
Czas pozostawania bez pracy w miesiącach	do 1	26	241	75	58	56	60	75	161	30	6	20	0
	1–3	27	401	91	86	93	77	117	263	37	16	47	0
	3–6	28	569	134	119	148	118	143	393	58	22	52	3
	6–12	29	765	167	325	209	177	184	512	109	18	75	4
	12–24	30	492	52	492	147	130	111	314	85	13	66	1
	pow. 24	31	272	25	264	85	73	74	179	59	4	67	0
Wiek	18–24	32	544	544	182	X	164	339	293	74	2	20	3
	25–34	33	711	X	374	X	154	251	413	148	27	45	3
	35–44	34	511	X	269	X	109	56	388	106	21	56	1
	45–54	35	523	X	285	X	107	35	404	38	21	107	1
	55–59	36	340	X	176	X	77	18	241	12	3	74	0
	60–64 lata	37	111	X	58	X	24	5	83	0	5	25	0
Wykształcenie	wyższe	38	188	33	101	15	X	72	X	20	0	13	0
	policealne i średnie zawodowe	39	520	152	278	165	15	172	X	65	5	65	3
	średnie ogólnokształcące	40	210	66	111	16	88	88	X	27	0	16	0
	zasadnicze zawodowe	41	812	115	369	233	27	113	812	95	23	111	1
	gimnazjalne i poniżej	42	1010	178	485	309	505	259	1010	171	51	122	4
Staż pracy ogółem	do 1 roku	43	524	144	310	85	146	199	315	86	24	51	0
	1–5	44	583	128	286	45	128	X	407	95	25	47	3
	5–10	45	387	6	195	65	70	X	287	60	9	51	1
	10–20	46	347	X	162	163	62	X	276	28	3	48	0
	20–30	47	284	X	134	245	38	X	195	9	3	68	0
	30 lat i więcej	48	110	X	29	109	20	X	68	3	1	16	0
	bez stażu	49	505	266	228	26	171	505	274	97	14	46	4
Ogółem	50	2740	544	1344	738	635	704	1822	378	79	327	8	

2.2. Kobiety

Wyszczególnienie			Liczba bezrobotnych kobiet będących w szczególnej sytuacji na rynku pracy razem	z rubryki 1										
				do 25 roku życia	długotrwale	pow. 50 roku życia	bez kwalifikacji zawodowych	bez doświadczenia zawodowego	bez wykształcenia średniego	samotnie wychowujące co najmniej jedno dziecko do 18 roku życia	które po odbyciu kary pozbawienia wolności nie podjęły zatrudnienia	niepełnosprawne	które nie podjęły zatrudnienia po urodzeniu dziecka	po zakończeniu realizacji kontraktu socjalnego
0			1	2	3	4	5	6	7	8	9	10	11	12
Czas pozostawania bez pracy w miesiącach	do 1	51	122	35	39	28	39	43	71	25	0	11	24	0
	1–3	52	172	45	53	37	38	65	94	30	0	17	37	0
	3–6	53	214	58	70	39	60	75	110	37	0	20	42	2
	6–12	54	378	87	197	81	102	116	205	87	1	36	87	3
	12–24	55	278	32	278	55	76	77	145	75	2	30	83	0
	pow. 24	56	183	19	182	35	52	55	117	58	1	38	65	0
Wiek	18–24	57	276	276	123	X	103	185	127	63	0	9	64	1
	25–34	58	405	X	262	X	93	171	178	128	2	21	146	3
	35–44	59	281	X	190	X	63	39	183	87	0	31	82	0
	45–54	60	245	X	168	X	68	25	166	27	2	55	38	1
	55–59	61	140	X	76	X	40	11	88	7	0	36	8	0
Wykształcenie	wyższe	62	136	26	75	6	X	53	X	19	0	7	15	0
	policealne i średnie zawodowe	63	324	85	192	79	12	105	X	60	0	31	57	2
	średnie ogólnokształcące	64	145	38	86	12	70	55	X	23	0	12	29	0
	zasadnicze zawodowe	65	326	45	187	72	16	66	326	73	1	48	74	1
	gimnazjalne i poniżej	66	416	82	279	106	269	152	416	137	3	54	163	2
Staż pracy ogółem	do 1 roku	67	300	73	212	46	93	106	161	77	2	27	89	0
	1–5	68	281	51	181	17	65	X	151	73	0	26	64	1
	5–10	69	184	1	122	30	34	X	105	48	0	26	23	1
	10–20	70	138	X	84	64	28	X	92	20	0	23	4	0
	20–30	71	99	X	45	84	21	X	53	4	0	22	1	0
	30 lat i więcej	72	20	X	1	20	5	X	6	1	0	2	0	0
	bez stażu	73	325	151	174	14	121	325	174	89	2	26	157	3
Ogółem	74	1347	276	819	275	367	431	742	312	4	152	338	5	