



POWIATOWY URZĄD PRACY
w Giżycku
ul. Gdańska 11
www.gizycko.pup.gov.pl

***Analiza lokalnego rynku pracy
powiatu giżyckiego
w kwietniu 2013r.***

1. Poziom i dynamika bezrobocia w powiecie giżyckim

Według stanu na koniec kwietnia 2013 roku w powiecie giżyckim zarejestrowanych było 3620 bezrobotnych, w tym 1785 kobiet. Liczba bezrobotnych wzrosła o 12,9% w porównaniu ze stanem na koniec analogicznego okresu ubiegłego roku. Analizując dane dotyczące osób pozostających bez pracy, do danych z końca poprzedniego miesiąca, obserwujemy spadek bezrobocia o 6,9%. Stopa bezrobocia na koniec marca 2013r. (aktualnie dostępna) w powiecie giżyckim według danych GUS wynosiła **19,7%** ludności aktywnej zawodowo, tj. o 1,6 pkt. proc. więcej niż w końcu marca 2012 roku (kraj–14,3%, województwo–22,3%, podregion ełcki¹–26,6%).

Wykres 1. Stopa bezrobocia [%] w powiecie giżyckim

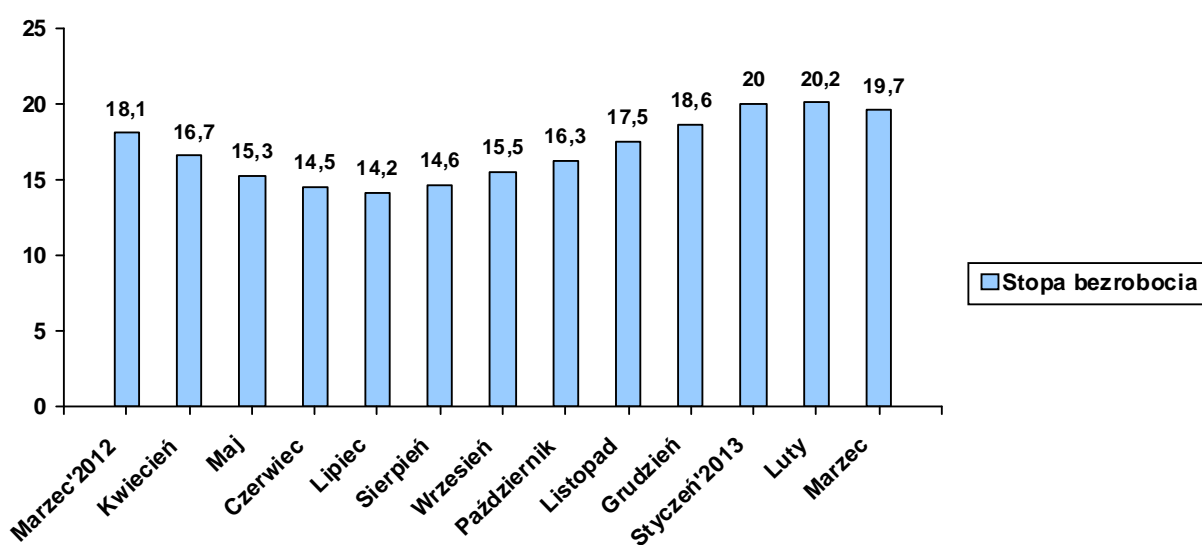


Tabela 1. Bezrobotni zarejestrowani w poszczególnych gminach powiatu giżyckiego

Gmina	Liczba bezrobotnych w końcu kwietnia 2013	W tym z prawem do zasiłku
<i>Giżycko m.</i>	1790	311
<i>Giżycko gm.</i>	557	98
<i>Ryn</i>	420	76
<i>Wydminy</i>	410	56
<i>Miłki</i>	270	43
<i>Kruklanki</i>	173	33
RAZEM	3620	617

¹ W skład podregionu wchodzi powiaty: ełcki, giżycki, olecki, piski, gołdapski i węgorzewski.

W omawianym miesiącu zarejestrowało się 375 bezrobotnych, natomiast ewidencję urzędu opuściły 642 osoby. Napływ do bezrobocia był o 267 osób niższy od odpływu.

Podstawowym składnikiem napływu były ponowne rejestracje: 325 osób zarejestrowało się po raz kolejny (86,7% ogółu nowo zarejestrowanych). Natomiast rejestrujących się po raz pierwszy było – 50, tj. 13,3% rejestrujących się.

Wśród osób wyłączonych z ewidencji najliczniejszą grupę stanowili bezrobotni wykreśleni z innych powodów niż podjęcie pracy – 371 osób, tj. 57,8% ogółu osób wyłączonych z ewidencji w omawianym miesiącu.

Tabela 2. Napływ i odpływ z bezrobocia

Wyszczególnienie	Nowa rejestracja	Wyłączeni z ewidencji	z tego	
			Podjęcie pracy	Inne powody
Kwiecień 2012	282	593	259	334
Maj	358	692	361	331
Czerwiec	314	476	226	250
Lipiec	393	469	173	296
Sierpień	401	308	121	187
Wrzesień	554	368	181	187
Październik	620	440	179	261
Listopad	579	310	114	196
Grudzień	552	311	132	179
Styczeń 2013	617	251	119	132
Luty	369	320	111	209
Marzec	349	480	148	332
Kwiecień	375	310	271	371

Wykres 2. Napływ i odpływ z bezrobocia

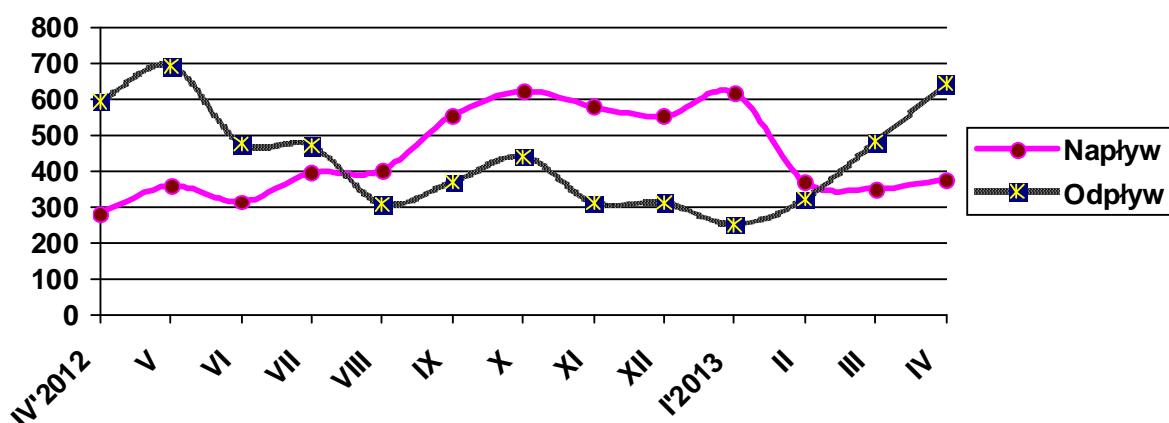


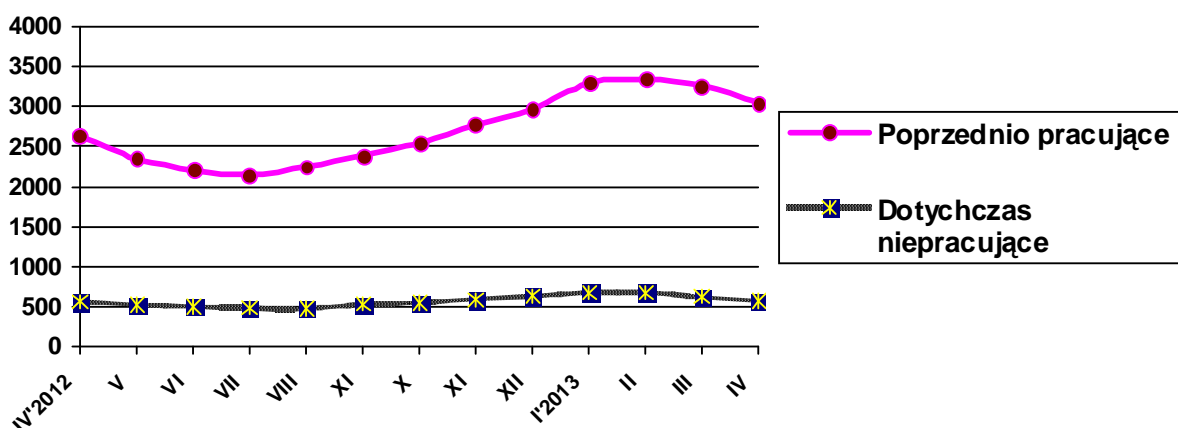
Tabela 3. Porównanie bezrobocia w okresie sprawozdawczym 2012- 2013

Gmina	Liczba bezrobotnych w końcu kwietnia 2012 roku	% udział w ogólnej liczbie zarejestrowanych	Liczba bezrobotnych w końcu kwietnia 2013 roku	% udział w ogólnej liczbie zarejestrowanych	[+/-] wskaźnik zmian w pkt proc.
Giżycko m.	1568	48,9	1790	49,5	+ 0,6
Giżycko Gm.	444	13,9	557	15,4	+ 1,5
Ryn	379	11,8	420	11,6	- 0,2
Wydminy	382	11,9	410	11,3	- 0,6
Miłki	252	7,9	270	7,5	- 0,4
Kruklanki	181	5,7	173	4,8	- 0,9
RAZEM	3206		3620		

2. Struktura bezrobocia /załącznik 1/

Struktura bezrobotnych (pracujący przed rejestracją i dotychczas nie pracujący) oraz ich udział w ogólnej liczbie zarejestrowanych- uległy zmianie w porównaniu ze stanem na koniec kwietnia ubiegłego roku. W końcu omawianego miesiąca udział pracujących przed nabyciem statusu bezrobotnego, w ogólnej liczbie zarejestrowanych bezrobotnych, wynosił 84,2% (nastąpił wzrost o 1,8 pkt proc. w porównaniu ze stanem z końca kwietnia 2012r.). Bezrobotni, którzy dotychczas nie pracowali, stanowili 15,8% ogółu zarejestrowanych.

Wykres 3 Pracujący i niepracujący w ogólnej liczbie bezrobotnych wg stanu na koniec poszczególnych miesięcy



2.1. Bezrobotni bez prawa do zasiłku

Spośród bezrobotnych rejestrujących się w kwietniu br. – 314 osób nie posiadało prawa do zasiłku, tj. 83,7% napływu do bezrobocia. Na koniec omawianego okresu w rejestrach urzędu pozostawało 3003 bezrobotnych bez prawa do pobierania zasiłku, którzy stanowili 83,0% ogółu bezrobotnych. W porównaniu z kwietniem 2012r. udział tej populacji w ogólnej liczbie bezrobotnych zmniejszył się o 0,6 pkt proc.

2.2. Bezrobotne kobiety

Kobiety wpisane do ewidencji urzędu pracy w marcu br. w liczbie 184, stanowiły 49,1% ogółu nowo zarejestrowanych bezrobotnych. W końcu omawianego okresu liczba zarejestrowanych kobiet wynosiła 1785, stanowiąc 49,3% ogółu zarejestrowanych bezrobotnych, tj. o 6,3 pkt proc. mniej niż w końcu kwietnia 2012 roku.

Tabela 4. Bezrobocie wśród kobiet

Gmina	Liczba bezrobotnych kobiet w końcu kwietnia 2013	W tym z prawem do zasiłku
<i>Giżycko m.</i>	919	133
<i>Giżycko gm.</i>	253	41
<i>Ryn</i>	212	25
<i>Wydminy</i>	183	16
<i>Miłki</i>	134	15
<i>Kruklanki</i>	84	10
RAZEM	1785	240

2.3. Mieszkańcy wsi

W kwietniu br. zarejestrowały się 172 osoby zamieszkałe na wsi, tj. 45,9% ogólnego napływu bezrobotnych do rejestracji. W końcu omawianego miesiąca w ewidencji bezrobotnych znajdowało się 1676 osób z terenów wiejskich, które stanowiły 46,3% ogółu zarejestrowanych. W odniesieniu do stanu z końca kwietnia 2012 roku- udział tej grupy w ogólnej liczbie bezrobotnych zwiększył się o 0,7 pkt proc.

2.4. Bezrobotni zwolnieni z przyczyn dotyczących zakładu pracy

W wyniku zwolnień z przyczyn dotyczących zakładu pracy, w omawianym miesiącu do rejestracji zgłosiło się 8 osób bezrobotnych, tj. 2,1% rejestrujących się. Na koniec omawianego

miesiąca w ewidencji urzędu pozostawało 120 osób zwolnionych z przyczyn dotyczących zakładu pracy, które stanowiły 3,3% ogółu zarejestrowanych, tj. o 0,7 pkt proc. więcej niż w analogicznym okresie 2012 roku.

W omawianym miesiącu nie zgłoszono zapowiedzi zwolnień grupowych.

2.5. Poszukujący pracy

Na koniec omawianego okresu w rejestrach urzędu pozostawało 95 osób poszukujących pracy (w tym 43 kobiety, tj. 45,3%), co oznacza, że w porównaniu z końcem kwietnia ubiegłego roku ich liczba zmniejszyła się o 8,7%.

2.6. OSOBY W SZCZEGÓLNEJ SYTUACJI NA RYNKU PRACY

Tabela 5.

Wyszczególnienie		Bezrobotni zarejestrowani		Bezrobotni, którzy podjęli pracę		Bezrobotni zarejestrowani			
		w miesiącu sprawozdawczym		w końcu mies. sprawozdawczego		ogółem		w tym z prawem do zasiłku	
		razem	kobiety	razem	kobiety	razem	kobiety	razem	kobiety
0		1	2	3	4	5	6	7	8
Ogółem (w. 02+04)	01	375	184	271	134	3620	1785	617	240
Osoby w szczególnej sytuacji na rynku pracy (z ogółem)									
Osoby będące w szczególnej sytuacji na rynku pracy	02	393	190	232	117	3242	1555	489	157
Do 25 roku życia	03	99	55	71	35	670	335	41	15
Długotrwale bezrobotne	04	127	81	91	60	1416	881	2	1
Kobiety, które nie podjęły zatrudnienia po urodzeniu dziecka	05	X	22	X	13	X	347	X	4
Powyżej 50 roku życia	06	57	26	46	21	872	319	253	72
Bez kwalifikacji zawodowych	08	65	34	39	18	785	435	73	32
Bez doświadczenia zawodowego	09	102	59	40	15	785	478	0	0
Bez wykształcenia średniego	10	177	59	143	62	2183	860	353	81
Samotnie wychowujące co najmniej jedno dziecko do 18 roku życia	11	32	25	29	24	440	363	38	24
Które po odbyciu kary pozbawienia wolności nie podjęły zatrudnienia	12	8	0	3	0	84	5	3	0
Niepełnosprawni	13	41	15	13	6	345	163	53	25

2.6.1. Bezrobotni do 25 roku życia

W końcu kwietnia br. w ewidencji urzędu pracy pozostawało 670 osób bezrobotnych do 25 roku życia, które stanowiły 18,5% ogółu zarejestrowanych. Porównując dane rok do roku, obserwujemy spadek w tej grupie bezrobotnych o 1,6%. W omawianym miesiącu napływ w tej

grupie bezrobotnych wyniósł 99 osób, z których po raz pierwszy zarejestrowało się 26 osób (26,3% ogółu napływu w tej grupie bezrobotnych). W tym samym okresie z ewidencji bezrobotnych wyłączono 160 osób, w tym:

- ❑ Podjęcie pracy – 71 osób
- ❑ Rozpoczęcie szkolenia - 6
- ❑ Rozpoczęcie stażu – 21
- ❑ Odmowa przyjęcia propozycji odpowiedniego zatrudnienia – 8
- ❑ Niepotwierdzenie gotowości do pracy- 43

2.6.2. Bezrobotni długotrwale

W końcu kwietnia br. w ewidencji urzędu pracy pozostawało 1416 osób długotrwale bezrobotnych, które stanowiły 39,1% ogółu zarejestrowanych. Oznacza, to wzrost o 2,6% w porównaniu ze stanem na koniec kwietnia 2012 roku. W miesiącu sprawozdawczym do rejestracji zgłosiło się 127 osób, które stanowiły 33,9% ogólnego napływu osób bezrobotnych w omawianym miesiącu. W tym samym okresie z ewidencji bezrobotnych wyłączono 223 osoby długotrwale bezrobotnych, w tym:

- ❑ Podjęcie pracy – 91 osób,
- ❑ Rozpoczęcie szkolenia – 9
- ❑ Rozpoczęcie stażu – 9
- ❑ Rozpoczęcie prac społecznie użytecznych - 15
- ❑ Odmowa przyjęcia propozycji odpowiedniego zatrudnienia – 5
- ❑ Niepotwierdzenie gotowości do pracy- 40

2.6.3. Bezrobotni powyżej 50 roku życia

W końcu omawianego miesiąca w ewidencji urzędu pracy pozostawały 872 osoby w wieku powyżej 50 lat, które stanowiły 24,1% ogółu zarejestrowanych. Oznacza to wzrost tej populacji bezrobotnych w porównaniu z końcem kwietnia 2012 roku o 19,8%. Napływ do omawianej grupy bezrobotnych wyniósł 57 osób, które stanowiły 15,2% ogólnego napływu bezrobotnych do rejestracji. W tym samym okresie z ewidencji bezrobotnych wyłączono 137 osób bezrobotnych w wieku powyżej 50 lat, w tym:

- ❑ Podjęcie pracy – 46 osób,
- ❑ Rozpoczęcie szkolenia – 12
- ❑ Rozpoczęcie stażu – 17
- ❑ Rozpoczęcie prac społecznie użytecznych – 6
- ❑ Odmowa przyjęcia propozycji odpowiedniego zatrudnienia – 2

- Niepotwierdzenie gotowości do pracy- 23

2.6.4. Bezrobotni bez kwalifikacji zawodowych

Osoby nie posiadające kwalifikacji zawodowych na koniec kwietnia br. były zarejestrowane w liczbie 785, stanowiąc 21,7% ogółu zarejestrowanych. Oznacza to wzrost o 0,8% w porównaniu do danych z końca kwietnia ubiegłego roku. W omawianym miesiącu zarejestrowały się 65 osób bez kwalifikacji (tj. 17,3% ogółu rejestrujących się). Ewidencję opuściło z powodu podjęcia pracy – 39 osób z omawianej grupy bezrobotnych (tj. 14,4% ogółu podjęć pracy).

2.6.5. Osoby niepełnosprawne

W kwietniu br. w urzędzie zarejestrowało się 41 osób niepełnosprawnych bezrobotnych, tj. 10,9% ogólnej liczby rejestrujących się. Natomiast ewidencję opuściło z powodu podjęcia pracy 13 osób (tj. 4,8% ogółu podjęć pracy). Na koniec omawianego miesiąca zarejestrowanych było 345 osób niepełnosprawnych- bezrobotnych (tj. 9,5% ogółu bezrobotnych) oraz 76 niepełnosprawnych poszukujących pracy i nie pozostających w zatrudnieniu (w końcu kwietnia ubiegłego roku odpowiednio: –349, –83). Wśród niepełnosprawnych bezrobotnych – prawa do zasiłku nie posiadały 292 osoby, które stanowiły 84,6% tej grupy bezrobotnych.

3. AKTYWIZACJA ZAWODOWA BEZROBOTNYCH

3.1. Roboty publiczne (Tabela 6.)

Źródła finansowania	Skierowani do robót publicznych		Ukończyli udział w robotach publicznych		Przerwali udział w 2013 roku	Pozostający w zatrudnieniu przy robotach publicznych na koniec miesiąca sprawozdawczego (w tym osoby przechodzące z 2012 roku)
	W miesiącu sprawozdawczym	Ogółem w 2013 roku	W miesiącu sprawozdawczym	Ogółem w 2013 roku		
FP	26	43	1	1	0	43
Razem	26	43	1	1	0	43

3.2. Prace interwencyjne (Tabela 7.)

Źródła finansowania	Skierowani do prac interwencyjnych		Ukończyli udział w pracach interwencyjnych		Przerwali udział w 2013 roku	Pozostający w zatrudnieniu przy pracach interwencyjnych na koniec miesiąca sprawozdawczego (w tym osoby przechodzące z 2012 roku)
	W miesiącu sprawozdawczym	Ogółem w 2013 roku	W miesiącu sprawozdawczym	Ogółem w 2013 roku		
FP	8	19	6	18	1	35
PO KL 6.1.3	6	12	0	2	0	13
Razem	14	31	6	20	1	48

3.3. Refundacja pracodawcy kosztów wyposażenia lub doposażenia stanowiska pracy /dotacje/ (Tabela 8.)

Źródła finansowania	Ilość podpisanych umów		Skierowani bezrobotni	
	W miesiącu sprawozdawczym	W 2013 roku	W miesiącu sprawozdawczym	W 2013 roku
FP	1	1	3	6
PFRON	0	0	0	0
Razem	1	1	3	6

3.4. Przyznanie jednorazowych środków na rozpoczęcie działalności gospodarczej /dotacje/ (Tabela 9.)

Źródła finansowania	Ilość udzielonych dotacji w omawianym miesiącu	Ilość udzielonych dotacji w 2013 roku
FP	2	2
PFRON	0	0
PO KL 6.1.3	4	4
PO KL 6.2	1	8
Razem	7	14

3.5. Staże (Tabela 10.)

Źródła finansowania	Skierowani do odbycia stażu		Ukończyli odbywanie stażu		Przerwali udział w 2013 roku	Odbywający staż na koniec miesiąca sprawozdawczego (w tym osoby przechodzące z 2012 roku)
	W miesiącu sprawozdawczym	Ogółem w 2013 roku	W miesiącu sprawozdawczym	Ogółem w 2013 roku		
FP	4	51	37	54	6	70
PO KL 6.1.3	65	149	0	0	1	148
Razem	69	200	37	54	7	218

3.6. Przygotowania zawodowe dorosłych (Tabela 11.)

Źródła finansowania	Skierowani na przygotowanie zawodowe		Ukończyli udział w przygotowaniu zawodowym		Przerwali udział w 2013 roku	Kontynuujący przygotowanie zawodowe na koniec miesiąca sprawozdawczego (w tym osoby przechodzące z 2012 roku)
	W miesiącu sprawozdawczym	Ogółem w 2013 roku	W miesiącu sprawozdawczym	Ogółem w 2013 roku		
FP	0	0	0	0	0	3
Razem	0	0	0	0	0	3

3.7. Szkolenia

W omawianym okresie zorganizowano 8 szkoleń. W kwietniu br. z bezrobotnych, którzy w ostatnich 12 miesiącach ukończyli szkolenia– zatrudnienie uzyskało 6 osób.

(Tabela 12.)

Źródła finansowania	Skierowani na szkolenie		Ukończyli udział w szkoleniu		Przerwali udział w 2013 roku	Kontynuujący przygotowanie zawodowe na koniec miesiąca sprawozdawczego (w tym osoby przechodzące z 2012 roku)
	W miesiącu sprawozdawczym	Ogółem w 2013 roku	W miesiącu sprawozdawczym	Ogółem w 2013 roku		
FP	31	59	13	33	0	31
PO KL 6.1.3	20	20	20	20	0	0
Razem	51	79	33	53	0	31

Tabela 13. Kierunki szkoleń rozpoczętych w miesiącu sprawozdawczym

Kierunki szkoleń	Liczba osób
ABC przedsiębiorczości	20
Masaż relaksacyjny z elementami odnowy biologicznej	1
Kurs prawa jazdy kat. C	2
Spawanie blach i rur spoinami pachwinowymi metodą MAG-135 i MIG-131	1
Kurs prawa jazdy kat. D	4
Kurs instruktora rekreacji ruchowej ze specjalnością pływanie	1
Kucharz z obsługą nowoczesnego sprzętu gastronomicznego	12
Komputer od A do Z	10
Razem	51

3.8. Prace społecznie użyteczne (Tabela 14.)

Źródła finansowania	Skierowani do PSU		Ukończyli udział		Przerwali udział w 2013 roku	Kontynuujący zatrudnienie na koniec miesiąca sprawozdawczego
	W miesiącu sprawozdawczym	Ogółem w 2013 roku	W miesiącu sprawozdawczym	Ogółem w 2013 roku		
FP	18	68	0	0	2	66
Razem	18	68	0	0	2	66

3.9. Aktywizacja osób bezrobotnych w 2013 roku przy udziale środków Europejskiego Funduszu Społecznego w ramach Programu Operacyjnego Kapitał Ludzki (PO KL 2007-2013)

Poddziałanie 6.1.3 „Praca- najlepszy wybór” – realizowany od stycznia 2008 roku.

Celem projektu jest poprawa zdolności do zatrudnienia oraz podnoszenie poziomu aktywności zawodowej osób bezrobotnych z powiatu giżyckiego. W projekcie oferujemy poradnictwo zawodowe i pośrednictwo pracy, szkolenia, staże, przygotowanie zawodowe w miejscu pracy, prace interwencyjne oraz dotacje na rozpoczęcie działalności gospodarczej.

(Tabela 15.)

W miesiącu sprawozdawczym	Forma wsparcia	Skierowani bezrobotni (ogółem)	Wybrane kategorie bezrobotnych w szczególnej sytuacji na rynku pracy (z kolumny ogółem)			
			Do 25 roku życia	Długotrwale bezrobotne	Powyżej 50 roku życia	Niepełnosprawni
Szkolenia	20	2	6	2	0	
Staż	65	20	15	9	0	
Prace interwencyjne	6	3	1	2	0	
Dotacje	4	1	1	0	0	
RAZEM	95	26	23	13	0	
Stan w końcu miesiąca sprawozdawczego	Szkolenia	0	0	0	0	
	Staż	148	63	30	15	
	Prace interwencyjne	13	5	2	5	
	Dotacje	4	1	1	0	
	RAZEM	165	69	33	20	

3.9.2 **Poddziałanie 6.2 „Przedsiębiorczość- droga do sukcesu”** – realizowany od kwietnia 2012 roku.

Celem projektu jest aktywizacja 66 osób (w tym 27 kobiet) bezrobotnych zarejestrowanych w powiatowych urzędach pracy z obszaru powiatów węgorszewskiego, giżyckiego i piskiego (w tym będących w szczególnie trudnej sytuacji na rynku pracy, tj. kobiet, długotrwale bezrobotnych, osób niepełnosprawnych, osób w wieku 15-24 lata lub w wieku 50-64 lata, osób z terenów wiejskich - zamierzających uruchomić własną firmę, które nie prowadziły działalności gospodarczej w okresie co najmniej 12 miesięcy przed złożeniem wniosku o dofinansowanie bezrobotnemu podjęcia działalności gospodarczej.

(Tabela 16.)

W miesiącu sprawozdawczym	Forma wsparcia /osoby uczestniczą w każdej z form/	Bezrobotni zarejestrowani w PUP w Giżycku (ogółem)	Wybrane kategorie bezrobotnych w szczególnej sytuacji na rynku pracy (z kolumny ogółem)			
			Do 25 roku życia	Długotrwale bezrobotne	Powyżej 50 roku życia	Niepełnosprawni
W miesiącu sprawozdawczym	Szkolenia	0	0	0	0	0
	Dotacje	1	0	0	1	0
	RAZEM	1	0	0	1	0
Stan w końcu miesiąca sprawozdawczego	Szkolenia	0	0	0	0	0
	Dotacje	38	3	19	4	2
	RAZEM	38	3	19	4	2

4. *Pośrednictwo pracy*

4.1. *Oferty pracy²*

W omawianym miesiącu w urzędzie pracy zgłoszono i pozyskano 244 wolne miejsca pracy i miejsca aktywizacji zawodowej, co w porównaniu z analogicznym okresem 2012 roku – oznacza wzrost o 53,5%. Z sektora publicznego zgłoszono 76 ofert pracy, co stanowiło 31,2% ogólnej ich liczby. W omawianym miesiącu na jedną ofertę pracy przypadało ok. 15 bezrobotnych. Przyjęcia propozycji odpowiedniej pracy lub innej formy pomocy bez uzasadnionej przy-

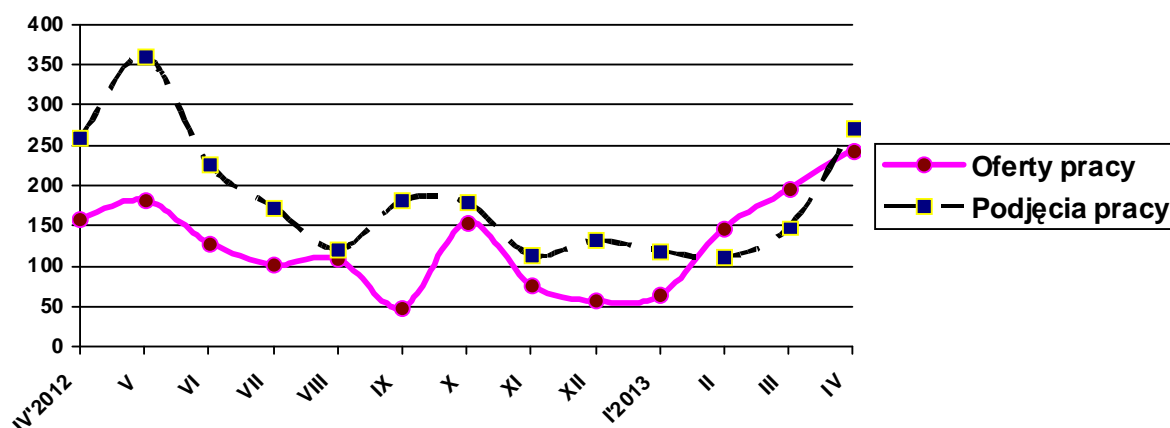
² Oferty pracy są to zgłoszone przez pracodawców oraz pozyskane przez PUP wolne miejsca zatrudnienia lub innej pracy zarobkowej oraz miejsca aktywizacji zawodowej (m. in. stażu, przygotowania zawodowego dorosłych, prac społecznie użytecznych).

czynny – odmówiło 15 osób bezrobotnych. Gotowości do podjęcia pracy nie potwierdziło 143 bezrobotnych, w tym 41 kobiet.

Tabela 17. Napływ ofert pracy w poszczególnych miesiącach a podjęcia pracy przez bezrobotnych

Wyszczególnienie	Napływ ofert pracy	Podjęcia pracy przez bezrobotnych
Kwiecień 2012	159	259
Maj	182	361
Czerwiec	129	226
Lipiec	102	173
Sierpień	109	121
Wrzesień	48	181
Październik	155	179
Listopad	77	114
Grudzień	57	132
Styczeń 2013	64	119
Luty	147	111
Marzec	196	148
Kwiecień	244	271

Wykres 3. Napływ ofert pracy a podjęcia pracy



W kwietniu br. pośrednicy pracy odwiedzili 67 pracodawców z terenu powiatu giżyckiego (w tym 15 nowych podmiotów gospodarczych), w ich wyniku pozyskali 59 wolnych miejsc pracy.

5. Klub pracy

Tabela 18. Warsztaty z zakresu aktywnego poszukiwania pracy oraz zajęcia aktywizacyjne przeprowadzone w Klubie Pracy w 2013r.

Lp	Miesiąc	Warsztaty „Szukam Pracy”	Zajęcia aktywizacyjne			Ogólna liczba uczestników zajęć w Klubie Pracy
			Nauka pisania dokumentów aplikacyjnych	Przygotowanie do rozmowy kwalifikacyjnej	Rynek pracy. Metody poszukiwania pracy	
1.	Styczeń	11	0	0	0	11
2.	Luty	0	13	4	10	27
3.	Marzec	8	0	8	0	16
4.	Kwiecień	0	8	8	14	30
RAZEM:		19	21	20	24	84

Załącznik 1

BEZROBOTNI WEDŁUG CZASU POZOSTAWANIA BEZ PRACY, WIEKU, POZIOMU WYKSZTAŁCENIA I STAŻU PRACY**1. Bezrobotni ogółem**

Wyszczególnienie			Liczba bezrobotnych razem	z tego według czasu pozostawania bez pracy w miesiącach						Liczba bezrobotnych kobiet razem	z tego według czasu pozostawania bez pracy w miesiącach						Bezrobotni w okresie do 12 miesięcy od dnia ukończenia nauki razem	Liczba poszukujących pracy	
				do 1	1-3	3-6	6-12	12-24	pow. 24		do 1	1-3	3-6	6-12	12-24	pow. 24		razem	kobiety
0			1	2	3	4	5	6	7	8	9	10	11	12	13	14	15	16	17
Czas pozostawania bez pracy w miesiącach	do 1	01	351	351	X	X	X	X	X	168	168	X	X	X	X	X	36	5	1
	1-3	02	552	X	552	X	X	X	X	240	X	240	X	X	X	X	24	5	1
	3-6	03	1015	X	X	1015	X	X	X	403	X	X	403	X	X	X	21	39	21
	6-12	04	926	X	X	X	926	X	X	503	X	X	X	503	X	X	40	6	5
	12-24	05	490	X	X	X	X	490	X	286	X	X	X	X	286	X	X	15	7
	pow. 24	06	286	X	X	X	X	X	286	185	X	X	X	X	X	185	X	25	8
7	18-24	07	670	86	130	195	183	49	27	335	47	60	82	94	30	22	81	3	2
	25-34	08	1060	129	178	296	246	143	68	593	60	84	141	154	102	52	34	24	12
	35-44	09	692	58	83	202	185	96	68	376	29	42	78	108	64	55	3	23	11
	45-54	10	690	58	91	176	196	109	60	327	24	33	61	111	59	39	2	21	10
	55-59	11	393	15	57	112	76	98	71	40	154	8	21	41	36	31	17	1	19
	60-64 lata	12	115	5	13	34	18	22	23	X	X	X	X	X	X	X	0	5	1
Wykształcenie	Wyższe	13	328	51	57	94	74	32	20	233	36	37	66	54	27	13	55	13	6
	policealne i średnie zawodowe	14	792	89	116	225	197	107	58	479	50	66	118	127	81	37	26	18	11
	średnie ogólnokształcące	15	317	38	50	88	78	43	20	213	23	33	56	54	31	16	3	13	10
	zasadnicze zawodowe	16	977	77	153	272	272	122	81	383	25	49	67	134	55	53	31	28	9
	gimnazjalne i poniżej	17	1206	96	176	336	305	186	107	477	34	55	96	134	92	66	6	23	7
Staż pracy ogółem	do 1 roku	18	645	66	108	151	170	93	57	368	37	54	69	101	67	40	23	10	4
	1-5	19	841	89	128	246	208	116	54	412	37	60	95	115	68	37	34	14	12
	5-10	20	575	53	82	172	155	73	40	287	26	29	72	87	43	30	6	6	2
	10-20	21	478	43	77	139	115	66	38	207	21	30	47	59	30	20	3	12	10
	20-30	22	389	28	49	118	112	52	30	126	9	17	31	39	20	10	1	8	1
	30 lat i więcej	23	121	8	19	50	21	14	9	26	1	4	12	5	2	2	0	1	0
bez stażu	24	571	64	89	139	145	76	58	359	37	46	77	97	56	46	54	44	14	
Ogółem	25	3620	351	552	1015	926	490	286	1785	168	240	403	503	289	185	121	95	43	

2. Bezrobotni będący w szczególnej sytuacji na rynku pracy

2.1. Ogółem

Wyszczególnienie			Liczba bezrobotnych będących w szczególnej sytuacji na rynku pracy razem	z rubryki 1									
				do 25 roku życia	długotrwale	pow. 50 roku życia	bez kwalifikacji zawodowych	bez doświadczenia zawodowego	bez wykształcenia średniego	samotnie wychowujący co najmniej jedno dziecko do 18 roku życia	którzy po odbyciu kary pozbawienia wolności nie podjęli zatrudnienia	niepełnosprawni	po zakończeniu realizacji kontraktu socjalnego
0			1	2	3	4	5	6	7	8	9	10	11
Czas pozostawania bez pracy w miesiącach	do 1	26	290	86	49	48	62	93	173	29	8	23	0
	1–3	27	473	70	117	103	123	329	53	15	34	3	2
	3–6	28	878	195	197	245	208	195	608	88	30	71	5
	6–12	29	828	183	336	216	205	192	577	131	17	73	0
	12–24	30	490	49	489	157	128	104	308	85	9	75	1
	pow. 24	31	283	27	275	89	79	78	188	54	5	69	0
Wiek	18–24	32	670	670	200	X	210	406	352	78	6	21	3
	25–34	33	809	X	376	X	188	262	478	181	27	45	3
	35–44	34	604	X	285	X	132	60	474	122	17	61	1
	45–54	35	651	X	306	X	140	35	513	43	24	118	2
	55–59	36	393	X	190	X	89	17	280	16	5	74	0
	60–64 lata	37	115	X	59	X	26	5	86	0	5	26	0
Wykształcenie	wyższe	38	196	38	104	18	X	83	X	19	0	10	0
	policealne i średnie zawodowe	39	598	178	295	190	17	189	X	83	5	71	3
	średnie ogólnokształcące	40	265	102	119	19	113	111	X	38	3	17	0
	zasadnicze zawodowe	41	977	135	387	275	30	116	977	111	22	119	1
	gimnazjalne i poniżej	42	1206	217	511	370	625	286	1206	189	54	128	5
Staż pracy ogółem	do 1 roku	43	597	181	311	91	188	214	360	104	30	53	0
	1–5	44	683	158	311	55	155	X	482	113	24	51	3
	5–10	45	474	9	201	65	89	X	349	73	7	51	1
	10–20	46	425	X	184	201	77	X	352	34	4	60	1
	20–30	47	371	X	143	314	49	X	268	12	3	69	0
	30 lat i więcej	48	121	X	25	120	23	X	74	3	0	17	0
	bez stażu	49	571	322	241	26	204	571	298	101	16	44	4
Ogółem	50	3242	670	1416	872	785	785	2183	440	84	345	9	

2.2. Kobiety

Wyszczególnienie			Liczba bezrobotnych kobiet będących w szczególnej sytuacji na rynku pracy razem	z rubryki 1										
				do 25 roku życia	długotrwale	pow. 50 roku życia	bez kwalifikacji zawodowych	bez doświadczenia zawodowego	bez wykształcenia średniego	samotnie wychowujące co najmniej jedno dziecko do 18 roku życia	które po odbyciu kary pozbawienia wolności nie podjęły zatrudnienia	niepełnosprawne	które nie podjęły zatrudnienia po urodzeniu dziecka	po zakończeniu realizacji kontraktu socjalnego
0			1	2	3	4	5	6	7	8	9	10	11	12
Czas pozostawania bez pracy w miesiącach	do 1	51	132	47	33	21	32	54	59	22	0	8	20	0
	1–3	52	194	60	53	37	52	67	104	35	1	15	33	1
	3–6	53	325	82	112	72	93	102	163	65	1	32	58	4
	6–12	54	435	94	215	91	121	122	268	110	1	33	99	0
	12–24	55	286	30	286	65	82	76	147	78	1	39	74	0
	pow. 24	56	183	22	182	33	55	57	119	53	1	36	63	0
Wiek	18–24	57	335	335	135	X	122	228	146	66	0	10	66	1
	25–34	58	445	X	267	X	110	173	197	155	2	19	144	3
	35–44	59	321	X	204	X	77	41	215	102	0	33	91	0
	45–54	60	300	X	186	X	82	27	208	30	3	63	38	1
	55–59	61	154	X	89	X	44	9	94	10	0	38	8	0
Wykształcenie	wyższe	62	147	33	76	9	X	63	X	17	0	7	17	0
	policealne i średnie zawodowe	63	367	100	207	89	12	113	X	76	0	37	56	2
	średnie ogólnokształcące	64	181	56	93	16	84	72	X	31	1	13	34	0
	zasadnicze zawodowe	65	383	50	202	82	19	68	383	85	1	52	75	1
	gimnazjalne i poniżej	66	477	96	303	123	320	162	477	154	3	54	165	2
Staż pracy ogółem	do 1 roku	67	340	91	223	50	118	119	186	91	3	27	94	0
	1–5	68	324	57	202	21	76	X	174	91	0	25	67	1
	5–10	69	221	2	123	29	45	X	127	56	0	22	21	1
	10–20	70	170	X	97	82	37	X	118	25	0	32	4	0
	20–30	71	115	X	52	98	22	X	67	5	0	27	1	0
	30 lat i więcej	72	26	X	4	26	4	X	7	1	0	3	0	0
	bez stażu	73	359	185	180	13	133	359	181	94	2	27	160	3
Ogółem	74	1555	335	881	319	435	478	860	363	5	163	347	5	