



POWIATOWY URZĄD PRACY
w Giżycku
ul. Gdańska 11
www.gizycko.pup.gov.pl

***Analiza lokalnego rynku pracy
powiatu giżyckiego
w listopadzie 2013 roku***

1. Poziom i dynamika bezrobocia w powiecie giżyckim

Według stanu na koniec listopada 2013 roku w powiecie giżyckim zarejestrowanych było 3471 bezrobotnych, w tym 1869 kobiet. Liczba bezrobotnych wzrosła o 3,2% w porównaniu ze stanem na koniec listopada 2012 roku. Analizując dane dotyczące osób pozostających bez pracy, do danych z końca poprzedniego miesiąca, obserwujemy wzrost bezrobocia o 6,1%.

Stopa bezrobocia w powiecie giżyckim według danych GUS na koniec października 2013r. (aktualnie dostępna) wynosiła **17,3%** ludności aktywnej zawodowo (kraj–13,0%, województwo–20,6%, podregion ełcki¹–24,4%).

Wykres 1. Stopa bezrobocia [%] w powiecie giżyckim

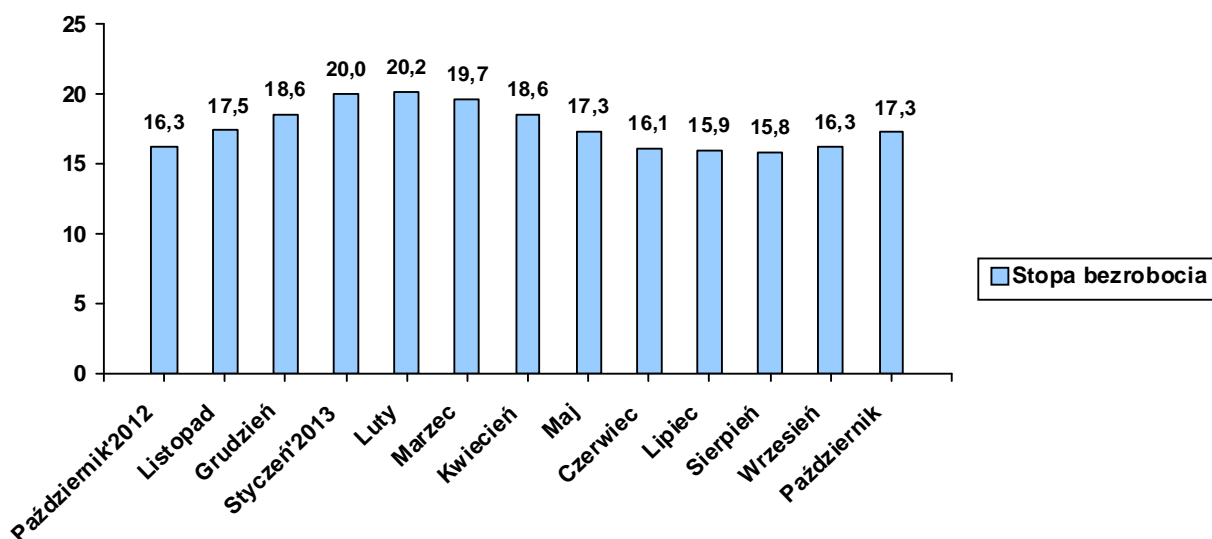


Tabela 1. Bezrobotni zarejestrowani w poszczególnych gminach powiatu giżyckiego

Gmina	Liczba bezrobotnych w końcu listopada 2013	W tym z prawem do zasiłku
<i>Giżycko m.</i>	1757	284
<i>Giżycko gm.</i>	528	87
<i>Ryn</i>	357	44
<i>Wydminy</i>	400	46
<i>Miłki</i>	249	29
<i>Kruklanki</i>	180	28
RAZEM	3471	518

¹ W skład podregionu wchodzi powiaty: ełcki, giżycki, olecki, piski, gołdapski i węgorzewski.

W omawianym miesiącu zarejestrowało się 489 bezrobotnych, natomiast ewidencję urzędu opuściło 290 osób. Napływ do bezrobocia był o 199 osób wyższy od odpływu.

Podstawowym składnikiem napływu były ponowne rejestracje: 418 osób zarejestrowało się po raz kolejny (85,5% ogółu nowo zarejestrowanych). Natomiast rejestrujących się po raz pierwszy było – 71 tj. 14,5% rejestrujących się.

Wśród osób wyłączonych z ewidencji najliczniejszą grupę stanowili bezrobotni wykreśleni z innych powodów niż podjęcie pracy – 152 osoby, tj. 52,4% ogółu osób wyłączonych z ewidencji w omawianym miesiącu.

Tabela 2. Napływ i odpływ z bezrobocia

Wyszczególnienie	Nowa rejestracja	Wyłączeni z ewidencji	z tego	
			Podjęcie pracy	Inne powody
Listopad 2012	579	310	114	196
Grudzień	552	311	132	179
Styczeń 2013	617	251	119	132
Luty	369	320	111	209
Marzec	349	480	148	332
Kwiecień	375	642	271	371
Maj	364	676	353	323
Czerwiec	300	556	261	295
Lipiec	419	480	249	231
Sierpień	363	375	116	259
Wrzesień	555	490	176	314
Październik	680	452	220	232
Listopad	489	290	138	152

Wykres 2. Napływ i odpływ z bezrobocia

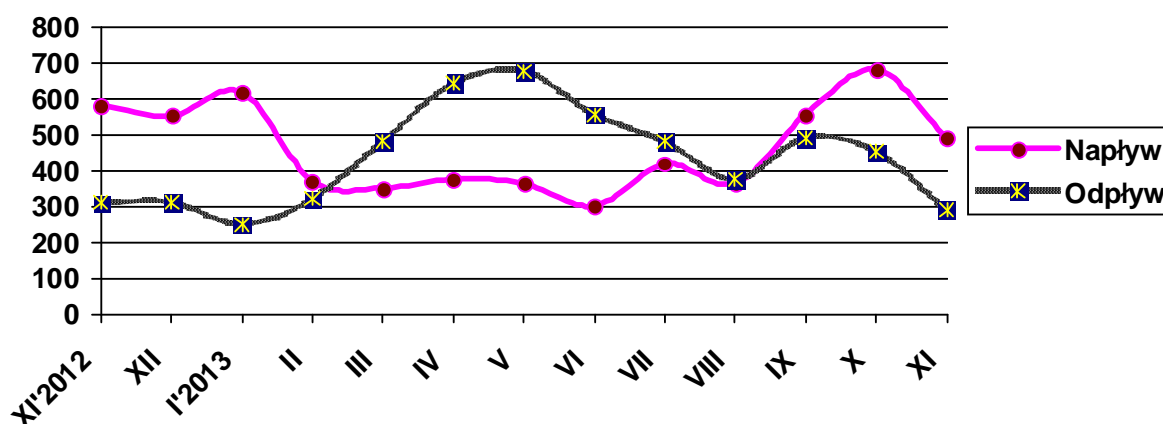


Tabela 3. Porównanie bezrobocia w okresie sprawozdawczym 2012- 2013

Gmina	Liczba bezrobotnych w końcu listopada 2012 roku	% udział w ogólnej liczbie zarejestrowanych	Liczba bezrobotnych w końcu listopada 2013 roku	% udział w ogólnej liczbie zarejestrowanych	[+/-] wskaźnik zmian w pkt%
Giżycko m.	1678	49,9	1757	50,6	+ 0,7
Giżycko gm.	483	14,4	528	15,2	+ 0,8
Ryn	362	10,8	357	10,3	- 0,5
Wydminy	414	12,3	400	11,5	- 0,8
Miłki	252	7,5	249	7,2	- 0,3
Kruklanki	173	5,2	180	5,2	X
RAZEM	3362		3471		

2. Struktura bezrobocia /załącznik 1/

Struktura bezrobotnych (pracujący przed rejestracją i dotychczas nie pracujący) oraz ich udział w ogólnej liczbie zarejestrowanych uległy zmianie w porównaniu ze stanem na koniec listopada ubiegłego roku. W końcu omawianego miesiąca udział pracujących przed nabyciem statusu bezrobotnego, w ogólnej liczbie zarejestrowanych bezrobotnych, wynosił 82,9% (tj. o 0,5 pkt proc. więcej niż końcu listopada 2012). Bezrobotni, którzy dotychczas nie pracowali, stanowili 17,1% ogółu zarejestrowanych (tj. o 0,5 pkt proc. mniej niż w końcu listopada ubiegłego roku).

2.1. Bezrobotni bez prawa do zasiłku

Spośród bezrobotnych zarejestrowanych w listopadzie br. – 362 osoby nie posiadały prawa do zasiłku, tj. 74,0% ogółu rejestrujących się. Na koniec omawianego okresu w rejestrach urzędu pozostawało 2953 bezrobotnych bez prawa do pobierania zasiłku, którzy stanowili 85,1% ogółu bezrobotnych. W porównaniu z listopadem 2012r. udział tej populacji w ogólnej liczbie bezrobotnych zwiększył się o 3,1 pkt proc.

2.2. Bezrobotne kobiety

Kobiety wpisane do ewidencji urzędu pracy w listopadzie br. w liczbie 235, stanowiły 48,1% ogółu nowo zarejestrowanych bezrobotnych. W końcu omawianego okresu liczba zarejestrowanych kobiet wynosiła 1869, stanowiąc 53,9% ogółu zarejestrowanych bezrobotnych, tj. o 1,0 pkt proc. mniej niż w końcu listopada 2012 roku.

Tabela 4. Bezrobocie wśród kobiet

Gmina	Liczba bezrobotnych kobiet w końcu listopada 2013	W tym z prawem do zasiłku
<i>Giżycko m.</i>	960	147
<i>Giżycko gm.</i>	285	50
<i>Ryn</i>	198	21
<i>Wydminy</i>	188	18
<i>Miłki</i>	148	21
<i>Kruklanki</i>	90	10
RAZEM	1869	267

2.3. Mieszkańcy wsi

W listopadzie br. zarejestrowało się 213 osób zamieszkałych na wsi, tj. 43,6% ogólnego napływu bezrobotnych do rejestracji. W końcu omawianego miesiąca w ewidencji bezrobotnych znajdowały się 1582 osoby zamieszkałe na wsi, które stanowiły 45,6% ogółu zarejestrowanych. W odniesieniu do stanu z końca listopada ubiegłego roku- udział tej subpopulacji zmniejszył się o 0,3 pkt proc.

2.4. Bezrobotni zwolnieni z przyczyn dotyczących zakładu pracy

W wyniku zwolnień z przyczyn dotyczących zakładu pracy, w listopadzie br. do rejestracji zgłosiło się 10 osób bezrobotnych, tj. 2,0% rejestrujących się. Na koniec omawianego miesiąca w ewidencji urzędu pozostawało 114 osób zwolnionych z przyczyn dotyczących zakładu pracy, które stanowiły 3,3% ogółu zarejestrowanych, jak w analogicznym okresie ubiegłego roku.

Wpłynęła jedna zapowiedź zwolnień grupowych pochodząca z sektora prywatnego i dotyczyła zwolnienia pracownika na stanowisku sprzedawcy.

2.5. Poszukujący pracy

W listopadzie br. zarejestrowało się 5 osób poszukujących pracy. Na koniec omawianego okresu w rejestrach urzędu pozostawało 86 osób poszukujących pracy (w tym 38 kobiet, tj. 44,2%), co oznacza, że ich liczba zmniejszyła się o 13,1% w porównaniu z końcem listopada 2012 roku.

2.6. Osoby w szczególnej sytuacji na rynku pracy

Tabela 5.

Wyszczególnienie		Bezrobotni zarejestrowani w miesiącu sprawozdawczym		Bezrobotni, którzy podjęli pracę w miesiącu sprawozdawczym		Bezrobotni zarejestrowani w końcu miesiąca sprawozdawczego			
		w miesiącu sprawozdawczym		w końcu mies. sprawozdawczego		ogółem		w tym z prawem do zasiłku	
		razem	kobiety	razem	kobiety	razem	kobiety	razem	kobiety
		1	2	3	4	5	6	7	8
0									
Ogółem (w. 02+04)	01	489	235	138	68	3471	1869	518	267
Osoby w szczególnej sytuacji na rynku pracy (z ogółem)									
Osoby będące w szczególnej sytuacji na rynku pracy		509	223	116	54	3142	1669	405	194
Do 25 roku życia	02	103	51	32	15	667	349	26	8
Długotrwale bezrobotne	03	163	71	52	30	1556	937	9	4
Kobiety, które nie podjęły zatrudnienia po urodzeniu dziecka	04	X	17	X	5	X	332	X	2
Powyżej 50 roku życia	05	87	30	28	10	846	362	208	91
Bez kwalifikacji zawodowych	06	85	49	16	7	684	406	67	41
Bez doświadczenia zawodowego	15	96	55	30	18	809	496	1	0
Bez wykształcenia średniego	16	265	93	60	22	1991	897	293	124
Samotnie wychowujące co najmniej jedno dziecko do 18 roku życia	17	51	42	12	9	433	368	33	26
Które po odbyciu kary pozbawienia wolności nie podjęły zatrudnienia	18	13	1	2	0	84	6	3	0
Niepełnosprawni	19	44	23	14	9	352	179	54	28

2.6.1. Bezrobotni do 25 roku życia

W końcu listopada br. w ewidencji urzędu pracy pozostawało 667 osób bezrobotnych do 25 roku życia, które stanowiły 19,2% ogółu zarejestrowanych bezrobotnych (w listopadzie 2012r. odpowiednio: - 682, - 20,3%). Porównując dane rok do roku, obserwujemy spadek w tej grupie bezrobotnych o 2,2%. W omawianym miesiącu napływ w tej grupie bezrobotnych wyniósł 103 osoby, z których po raz pierwszy zarejestrowało się 41 osób (39,8% ogółu napływu w tej grupie bezrobotnych). W tym samym okresie z ewidencji bezrobotnych wyłączono 83 osoby, w tym:

- Podjęcie pracy – 32 osoby (w tym 7 bezrobotnych zatrudnienie subsydiowane, tj. 21,9%)
- Rozpoczęcie szkolenia - 8
- Rozpoczęcie stażu – 2
- Odmowa przyjęcia propozycji odpowiedniego zatrudnienia – 3
- Niepotwierdzenie gotowości do pracy- 32

2.6.2. Bezrobotni długotrwale

W końcu listopada br. w ewidencji urzędu pracy pozostawało 1556 osób długotrwale bezrobotnych, które stanowiły 44,8% ogółu zarejestrowanych (w listopadzie 2012r. odpowiednio: - 1399, - 41,6%). Oznacza, to wzrost ich liczby o 11,2% w porównaniu ze stanem na koniec analogicznego okresu ubiegłego roku. W miesiącu sprawozdawczym napływ do omawianej grupy bezrobotnych wyniósł 163 osoby, które stanowiły 33,3% ogólnego napływu osób bezrobotnych w omawianym miesiącu. W tym samym okresie z ewidencji bezrobotnych wyłączono 100 osób długotrwale bezrobotnych, w tym:

- ❑ Podjęcie pracy – 52 osoby (w tym 13 bezrobotnych zatrudnienie subsydiowane, tj. 25,0%)
- ❑ Rozpoczęcie szkolenia - 4
- ❑ Rozpoczęcie stażu – 1
- ❑ Rozpoczęcie pracy społecznie użytecznej – 2
- ❑ Odmowa przyjęcia propozycji odpowiedniego zatrudnienia - 1
- ❑ Niepotwierdzenie gotowości do pracy- 24

2.6.3. Bezrobotni powyżej 50 roku życia

W końcu omawianego miesiąca w ewidencji urzędu pracy pozostawało 846 osób w wieku powyżej 50 lat, którzy stanowili 24,4% ogółu zarejestrowanych (w listopadzie 2012r. odpowiednio: - 826, - 24,6%). Oznacza to wzrost liczby tej populacji bezrobotnych w porównaniu z końcem listopada ubiegłego roku o 2,4%. Napływ do omawianej grupy bezrobotnych wyniósł 87 osób, które stanowiły 17,8% ogólnego napływu bezrobotnych do rejestracji. W tym samym okresie z ewidencji bezrobotnych wyłączono 50 osób bezrobotnych w wieku powyżej 50 lat, w tym:

- ❑ Podjęcie pracy – 28 osób (w tym 7 bezrobotnych zatrudnienie subsydiowane, tj. 25,0%)
- ❑ Rozpoczęcie szkolenia – 1
- ❑ Niepotwierdzenie gotowości do pracy- 10

2.6.4. Bezrobotni bez kwalifikacji zawodowych

Osoby nie posiadające kwalifikacji zawodowych na koniec listopada br. były zarejestrowane w liczbie 684, stanowiąc 19,7% ogółu zarejestrowanych (w listopadzie 2012r. odpowiednio: - 759, - 22,6%). Oznacza to spadek ich ogólnej liczby o 9,9% w porównaniu do danych z końca listopada 2012 roku. W omawianym miesiącu zarejestrowało się 85 osób bez kwalifikacji. Ewi-

dencję opuściło, z powodu podjęcia pracy, 16 osób z omawianej grupy bezrobotnych (tj. 11,6% ogólnej liczby podjęć pracy przez osoby bezrobotne).

2.6.5. Osoby niepełnosprawne

W listopadzie br. w urzędzie zarejestrowały się 44 osoby niepełnosprawne bezrobotne tj. 9,0% ogólnej liczby rejestrujących się. Natomiast ewidencję opuściło z powodu podjęcia pracy 14 bezrobotnych z tej grupy (tj. 10,1% ogólnej liczby podjęć pracy przez osoby bezrobotne). Na koniec omawianego miesiąca zarejestrowane były 352 osoby niepełnosprawne- bezrobotne oraz 67 niepełnosprawnych poszukujących pracy i nie pozostających w zatrudnieniu (w końcu listopada 2012 roku odpowiednio: -346, -81). Wśród niepełnosprawnych bezrobotnych – prawa do zasiłku nie posiadało 298 osób, które stanowiły 84,7% tej grupy bezrobotnych.

3. AKTYWIZACJA ZAWODOWA BEZROBOTNYCH

3.1. Roboty publiczne (Tabela 6.)

Źródła finansowania	Skierowani do robót publicznych		Ukończyli udział w robotach publicznych		Przerwali udział w 2013 roku	Pozostający w zatrudnieniu przy robotach publicznych na koniec miesiąca sprawozdawczego (w tym osoby przechodzące z 2012 roku)
	W miesiącu sprawozdawczym	Ogółem w 2013 roku	W miesiącu sprawozdawczym	Ogółem w 2013 roku		
FP	0	79	13	57	2	21
Razem	0	79	13	57	2	21

3.2. Prace interwencyjne (Tabela 7.)

Źródła finansowania	Skierowani do prac interwencyjnych		Ukończyli udział w pracach interwencyjnych		Przerwali udział w 2013 roku	Pozostający w zatrudnieniu przy pracach interwencyjnych na koniec miesiąca sprawozdawczego (w tym osoby przechodzące z 2012 roku)
	W miesiącu sprawozdawczym	Ogółem w 2013 roku	W miesiącu sprawozdawczym	Ogółem w 2013 roku		
FP	19	115	5	46	12	92
PO KL 6.1.3	0	22	2	11	2	12
Razem	19	137	7	57	14	104

3.3. Refundacja pracodawcy kosztów wyposażenia lub doposażenia stanowiska pracy /dotacje/ (Tabela 8.)

Źródła finansowania	Ilość podpisanych umów		Skierowani bezrobotni	
	W miesiącu sprawozdawczym	W 2013 roku	W miesiącu sprawozdawczym	W 2013 roku
FP	0	27	2	48
PFRON	0	0	0	0
Razem	0	27	2	48

3.4. Przyznanie jednorazowych środków na rozpoczęcie działalności gospodarczej /dotacje/ (Tabela 9.)

Źródła finansowania	Ilość udzielonych dotacji w omawianym miesiącu	Ilość udzielonych dotacji w 2013 roku
FP	0	7
PFRON	0	2
PO KL 6.1.3	1	56
PO KL 6.2	0	8
Razem	1	73

3.5. Staże (Tabela 10.)

Źródła finansowania	Skierowani do odbycia stażu		Ukończyli odbywanie stażu		Przerwali udział w 2013 roku	Odbywający staż na koniec miesiąca sprawozdawczego (w tym osoby przechodzące z 2012 roku)
	W miesiącu sprawozdawczym	Ogółem w 2013 roku	W miesiącu sprawozdawczym	Ogółem w 2013 roku		
FP	3	142	0	120	15	86
PO KL 6.1.3	0	200	31	121	24	55
Razem	3	342	31	241	39	141

3.6. Przygotowania zawodowe dorosłych (Tabela 11.)

Źródła finansowania	Skierowani na przygotowanie zawodowe		Ukończyli udział w przygotowaniu zawodowym		Przerwali udział w 2013 roku	Kontynuujący przygotowanie zawodowe na koniec miesiąca sprawozdawczego (w tym osoby przechodzące z 2012 roku)
	W miesiącu sprawozdawczym	Ogółem w 2013 roku	W miesiącu sprawozdawczym	Ogółem w 2013 roku		
FP	0	2	0	3	1	1
Razem	0	2	0	3	1	1

3.7. Szkolenia

W listopadzie br. zorganizowano 7 szkoleń, na które skierowano 13 bezrobotnych. Na koniec omawianego okresu szkolenia kontynuowało 14 osób. W omawianym miesiącu z bezrobotnych, którzy w ostatnich 12 miesiącach ukończyli szkolenia – zatrudnienie uzyskało 20 osób.

(Tabela 12.)

Źródła finansowania	Skierowani na szkolenie		Ukończyli udział w szkoleniu		Przerwali udział w 2013 roku	Kontynuujący przygotowanie zawodowe na koniec miesiąca sprawozdawczego (w tym osoby przechodzące z 2012 roku)
	W miesiącu sprawozdawczym	Ogółem w 2013 roku	W miesiącu sprawozdawczym	Ogółem w 2013 roku		
FP	13	192	15	180	3	14
PO KL 6.1.3	0	97	0	94	3	0
Razem	13	289	15	274	6	14

Tabela 13. Kierunki szkoleń rozpoczętych w miesiącu sprawozdawczym

Kierunki szkoleń	Liczba osób
Spawanie blach i rur spoinami pachwinowymi metodą MAG-135 i MIG-131	3
Zawodowy kurs wizażu	1
Przewóz materiałów niebezpiecznych (ADR)	1
Kierowca wózków jezdniowych z napędem silnikowym	4
Operator koparko-ładowarki kl. III	2
Kurs kwalifikacji wstępnej przyśpieszonej do kat. C	1
Szkolenie przygotowujące do egzaminu kwalifikacyjnego dla osób zajmujących się eksploatacją urządzeń, instalacji i sieci na stanowisku eksploatacji	1
Razem	13

3.8. Prace społecznie użyteczne (Tabela 14.)

Źródła finansowania	Skierowani do PSU		Ukończyli udział		Przerwali udział w 2013 roku	Kontynuujący zatrudnienie na koniec miesiąca sprawozdawczego (w tym osoby przechodzące z 2012 roku)
	W miesiącu sprawozdawczym	Ogółem w 2013 roku	W miesiącu sprawozdawczym	Ogółem w 2013 roku		
FP	4	95	0	22	20	53
Razem	4	95	0	22	20	53

3.9. Aktywizacja osób bezrobotnych w 2013 roku przy udziale środków Europejskiego Funduszu Społecznego w ramach Programu Operacyjnego Kapitał Ludzki (PO KL 2007-2013)

Poddziałanie 6.1.3 „Praca- najlepszy wybór” – realizowany od stycznia 2008 roku.

Celem projektu jest poprawa zdolności do zatrudnienia oraz podnoszenie poziomu aktywności zawodowej osób bezrobotnych z powiatu giżyckiego. W projekcie oferujemy poradnictwo zawodowe i pośrednictwo pracy, szkolenia, staże, przygotowanie zawodowe w miejscu pracy, prace interwencyjne oraz dotacje na rozpoczęcie działalności gospodarczej.

(Tabela 15.)

W miesiącu sprawozdawczym	Forma wsparcia	Skierowani bezrobotni (ogółem)	Wybrane kategorie bezrobotnych w szczególnej sytuacji na rynku pracy (z kolumny ogółem)			
			Do 25 roku życia	Długotrwale bezrobotne	Powyżej 50 roku życia	Niepełnosprawni
	Szkolenia	0	0	0	0	0
	Staż	0	0	0	0	0
	Prace interwencyjne	0	0	0	0	0
	Dotacje	1	0	0	1	0
	RAZEM	1	0	0	1	0
Stan w końcu miesiąca sprawozdawczego	Szkolenia	0	0	0	0	0
	Staż	55	18	5	6	0
	Prace interwencyjne	12	3	2	2	1
	Dotacje	56	7	15	11	0
	RAZEM	123	28	22	19	1

3.9.2 Poddziałanie 6.2 „Przedsiębiorczość- droga do sukcesu” – realizowany od kwietnia 2012 roku.

Celem projektu jest aktywizacja 66 osób (w tym 27 kobiet) bezrobotnych zarejestrowanych w powiatowych urzędach pracy z obszaru powiatów węgorzewskiego, giżyckiego i piskiego (w tym będących w szczególnie trudnej sytuacji na rynku pracy, tj. kobiet, długotrwale bezrobotnych, osób niepełnosprawnych, osób w wieku 15-24 lata lub w wieku 50-64 lata, osób z terenów wiejskich - zamierzających uruchomić własną firmę, które nie prowadziły działalności gospodarczej w okresie co najmniej 12 miesięcy przed złożeniem wniosku o dofinansowanie bezrobotnemu podjęcia działalności gospodarczej.

(Tabela 16.)

W miesiącu sprawozdawczym	Forma wsparcia /osoby uczestnicząc w każdej z form/	Bezrobotni zarejestrowani w PUP w Głizycku (ogółem)	Wybrane kategorie bezrobotnych w szczególnej sytuacji na rynku pracy (z kolumny ogółem)			
			Do 25 roku życia	Długotrwale bezrobotne	Powyżej 50 roku życia	Niepełnosprawni
W miesiącu sprawozdawczym	Szkolenia	0	0	0	0	0
	Dotacje	0	0	0	0	0
	RAZEM	0	0	0	0	0
Stan w końcu miesiąca sprawozdawczego	Szkolenia	0	0	0	0	0
	Dotacje	37	3	19	4	2
	RAZEM	37	3	19	4	2

4. Pośrednictwo pracy

4.1. Oferty pracy²

W omawianym miesiącu w urzędzie pracy zgłoszono i pozyskano 49 wolnych miejsc pracy i miejsc aktywizacji zawodowej (w tym 24 oferty pracy niesubsydiowanej, tj. 49,0% ogólnej liczby ofert), co w porównaniu z analogicznym okresem 2012 roku oznacza spadek o 28 miejsc pracy. Z sektora publicznego zgłoszono 10 oferty pracy, co stanowiło 20,4% ogółu ofert pozostających w dyspozycji urzędu. W omawianym miesiącu na jedną ofertę pracy przypadało ok. 71 bezrobotnych. Przyjęcia propozycji odpowiedniej pracy lub innej formy pomocy bez uzasadnionej przyczyny – odmówiły 3 osoby bezrobotne, w tej grupie była 1 kobieta (tj. 33,3%). Gotowości do podjęcia pracy nie potwierdziło 98 bezrobotnych, w tym 38 kobiet (tj. 38,8%).

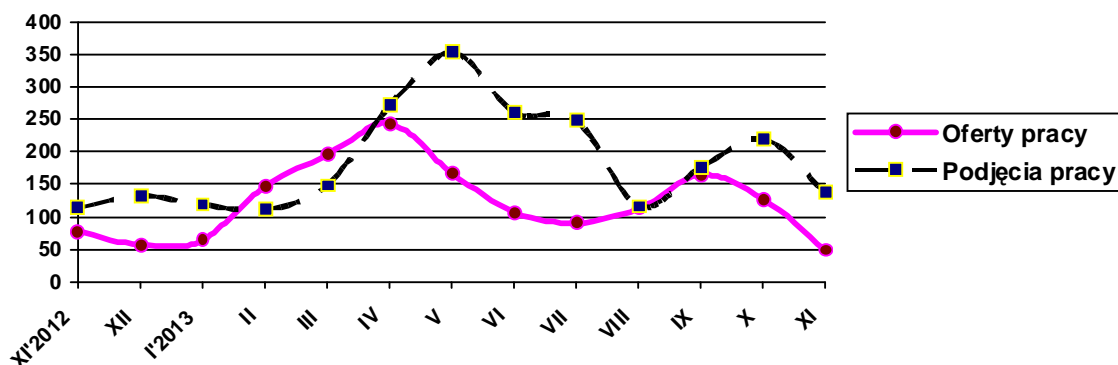
Tabela 17. Napływ ofert pracy w poszczególnych miesiącach a podjęcia pracy przez bezrobotnych

Wyszczególnienie	Napływ ofert pracy	Podjęcia pracy przez bezrobotnych
Listopad 2012	77	114
Grudzień	57	132
Styczeń 2013	64	119
Luty	147	111
Marzec	196	148
Kwiecień	244	271
Maj	167	353

² Oferty pracy są to zgłoszone przez pracodawców oraz pozyskane przez PUP wolne miejsca zatrudnienia lub innej pracy zarobkowej oraz miejsca aktywizacji zawodowej (m. in. stażu, przygotowania zawodowego dorosłych, prac społecznie użytecznych).

Czerwiec	107	261
Lipiec	91	249
Sierpień	113	116
Wrzesień	165	176
Październik	127	220
Listopad	49	138

Wykres 3. Napływ ofert pracy a podjęcia pracy



W listopadzie br. pośrednicy pracy odwiedzili 48 pracodawców z terenu powiatu giżyckiego (w tym 22 nowe podmioty gospodarcze), w ich wyniku pozyskali 11 oferty pracy.

5. Klub pracy

Tabela 18. Warsztaty z zakresu aktywnego poszukiwania pracy oraz zajęcia aktywizacyjne przeprowadzone w Klubie Pracy w 2013r.

Lp	Miesiąc	Warsztaty „Szukam Pracy”	Zajęcia aktywizacyjne			Ogólna liczba uczestników zajęć w Klubie Pracy
			Nauka pisania dokumentów aplikacyjnych	Przygotowanie do rozmowy kwalifikacyjnej	Rynek pracy. Metody poszukiwania pracy	
1.	Styczeń	11	0	0	0	11
2.	Luty	0	13	4	10	27
3.	Marzec	8	0	8	0	16
4.	Kwiecień	0	8	8	14	30
5.	Maj	9	0	0	0	9
6.	Czerwiec	0	11	5	8	24
7.	Lipiec	9	0	0	0	9
8.	Sierpień	0	9	10	8	27
9.	Wrzesień	10	5	0	0	15
10.	Październik	0	18	16	8	42
11.	Listopad	8	0	0	0	8
RAZEM:		55	64	51	48	218

Ponadto, w omawianym miesiącu odbył się cykl szkoleń dla 13 salowych „Prawa i obowiązki osoby zarejestrowanej w PUP w Giżycku”, które zatrudnione były dotychczas w Spółce „Szpital Giżycki”.

Załącznik 1

BEZROBOTNI WEDŁUG CZASU POZOSTAWANIA BEZ PRACY, WIEKU, POZIOMU WYKSZTAŁCENIA I STAŻU PRACY**1. Bezrobotni ogółem**

Wyszczególnienie			Liczba bezrobotnych razem	z tego według czasu pozostawania bez pracy w miesiącach						Liczba bezrobotnych kobiet razem	z tego według czasu pozostawania bez pracy w miesiącach						Bezrobotni w okresie do 12 miesięcy od dnia ukończenia nauki razem	Liczba poszukujących pracy	
				do 1	1-3	3-6	6-12	12-24	pow. 24		do 1	1-3	3-6	6-12	12-24	pow. 24		razem	kobiety
0			1	2	3	4	5	6	7	8	9	10	11	12	13	14	15	16	17
Czas pozostawania bez pracy w miesiącach	do 1	01	466	466	X	X	X	X	X	221	221	X	X	X	X	X	36	5	2
	1-3	02	954	X	954	X	X	X	X	529	X	529	X	X	X	X	111	9	1
	3-6	03	532	X	X	532	X	X	X	273	X	X	273	X	X	X	38	15	9
	6-12	04	641	X	X	X	641	X	X	305	X	X	X	305	X	X	20	10	5
	12-24	05	551	X	X	X	X	551	X	324	X	X	X	X	324	X	X	19	11
	pow. 24	06	327	X	X	X	X	X	327	217	X	X	X	X	X	217	X	28	10
Wiek	18-24	07	667	93	237	127	104	84	22	349	44	118	52	56	61	18	170	4	1
	25-34	08	994	158	261	146	216	141	72	594	77	138	87	124	109	59	26	21	12
	35-44	09	645	94	172	76	109	120	74	384	47	114	33	56	74	60	9	20	12
	45-54	10	652	75	181	86	111	115	84	350	34	109	49	42	58	58	0	21	8
	55-59	11	411	42	89	88	74	70	48	191	19	50	52	27	22	21	0	15	3
	60-64 lata	12	102	4	14	9	27	21	27	X	X	X	X	X	X	X	0	4	1
Wykształcenie	wyższe	13	368	59	113	61	75	41	19	259	44	73	45	53	3	12	51	14	9
	policealne i średnie zawodowe	14	820	117	243	120	151	120	69	518	70	155	66	89	92	46	81	16	10
	średnie ogólnokształcące	15	292	32	85	55	47	45	28	195	17	57	31	33	33	24	33	11	8
	zasadnicze zawodowe	16	918	115	252	126	181	154	90	429	40	139	54	59	76	61	35	23	4
	gimnazjalne i poniżej	17	1073	143	261	170	187	191	121	468	50	105	77	71	91	74	5	22	7
Staż pracy ogółem	do 1 roku	18	645	88	195	88	113	102	59	369	43	122	47	66	77	41	37	9	4
	1-5	19	788	118	214	127	135	126	68	408	57	103	56	65	75	52	37	12	10
	5-10	20	495	74	126	62	94	91	48	280	34	75	32	45	58	36	3	3	2
	10-20	21	483	72	139	74	92	63	43	247	38	83	38	34	28	26	3	12	7
	20-30	22	350	47	88	51	68	62	34	147	15	51	29	25	15	12	0	3	1
	30 lat i więcej	23	116	9	32	22	29	14	10	27	1	13	11	2	0	0	0	3	0
	bez stażu	24	594	58	160	108	110	93	65	364	33	82	60	68	71	50	125	44	14
Ogółem	25	3471	466	954	532	641	551	327	1869	221	529	273	305	324	217	205	86	38	

2. Bezrobotni będący w szczególnej sytuacji na rynku pracy

2.1. Ogółem

Wyszczególnienie			Liczba bezrobotnych będących w szczególnej sytuacji na rynku pracy razem	z rubryki 1									
				do 25 roku życia	długotrwale	pow. 50 roku życia	bez kwalifikacji zawodowych	bez doświadczenia zawodowego	bez wykształcenia średniego	samotnie wychowujący co najmniej jedno dziecko do 18 roku życia	którzy po odbyciu kary pozbawienia wolności nie podjęli zatrudnienia	niepełnosprawni	po zakończeniu realizacji kontraktu socjalnego
0			1	2	3	4	5	6	7	8	9	10	11
Czas pozostawania bez pracy w miesiącach	do 1	26	399	93	76	78	81	89	258	51	13	31	1
	1–3	27	830	237	241	193	182	233	513	85	18	74	0
	3–6	28	473	127	138	144	106	135	296	53	15	53	0
	6–12	29	565	104	234	164	106	153	368	71	21	63	3
	12–24	30	551	84	551	147	121	118	345	100	13	62	0
	pow. 24	31	324	22	316	120	88	81	211	73	4	69	0
Wiek	18–24	32	667	667	203	X	161	422	304	71	0	22	0
	25–34	33	788	X	434	X	167	275	433	181	27	51	3
	35–44	34	558	X	311	X	130	59	419	115	21	55	0
	45–54	35	616	X	330	X	127	31	471	52	20	123	1
	55–59	36	411	X	220	X	81	16	289	14	10	80	0
	60–64 lata	37	102	X	58	X	18	6	71	0	6	21	0
Wykształcenie	wyższe	38	237	56	118	17	X	110	X	27	0	10	0
	policealne i średnie zawodowe	39	673	223	343	206	15	238	X	84	4	72	1
	średnie ogólnokształcące	40	241	84	135	18	96	97	X	33	0	17	0
	zasadnicze zawodowe	41	918	136	417	287	30	107	918	107	30	130	1
	gimnazjalne i poniżej	42	1073	168	543	318	543	257	1073	182	50	123	2
Staż pracy ogółem	do 1 roku	43	596	191	343	82	157	216	336	103	30	52	0
	1–5	44	665	145	331	50	148	X	460	119	19	50	1
	5–10	45	408	3	226	67	68	X	285	77	10	55	1
	10–20	46	429	X	209	213	75	X	330	28	4	62	0
	20–30	47	335	X	153	289	43	X	232	8	4	67	0
	30 lat i więcej	48	116	X	38	115	18	X	74	2	1	17	0
	bez stażu	49	593	328	256	30	175	593	274	96	16	49	2
Ogółem	50	3142	667	1556	846	684	809	1991	433	84	352	4	

2.2. Kobiety

Wyszczególnienie			Liczba bezrobotnych kobiet będących w szczególnej sytuacji na rynku pracy razem	z rubryki 1										
				do 25 roku życia	długotrwale	pow. 50 roku życia	bez kwalifikacji zawodowych	bez doświadczenia zawodowego	bez wykształcenia średniego	samotnie wychowujące co najmniej jedno dziecko do 18 roku życia	które po odbyciu kary pozbawienia wolności nie podjęły zatrudnienia	niepełnosprawne	które nie podjęły zatrudnienia po urodzeniu dziecka	po zakończeniu realizacji kontraktu socjalnego
0			1	2	3	4	5	6	7	8	9	10	11	12
Czas pozostawiania bez pracy w miesiącach	do 1	51	181	44	42	26	47	49	90	42	1	15	16	1
	1–3	52	453	118	146	107	105	127	244	69	1	43	47	0
	3–6	53	241	52	79	79	52	73	131	43	1	29	40	0
	6–12	54	255	56	132	50	62	97	130	54	1	25	65	3
	12–24	55	324	61	324	47	74	91	167	88	1	28	83	0
	pow. 24	56	215	18	214	53	66	59	135	72	1	39	81	0
Wiek	18–24	57	349	349	139	X	99	233	143	64	0	9	63	0
	25–34	58	474	X	310	X	103	187	190	161	3	22	139	3
	35–44	59	331	X	210	X	78	42	221	95	0	31	81	0
	45–54	60	323	X	184	X	81	23	219	38	0	68	40	1
	55–59	61	191	X	94	X	45	11	123	10	3	49	9	0
Wykształcenie	wyższe	62	177	44	90	7	X	79	X	25	0	8	14	0
	policealne i średnie zawodowe	63	425	118	234	111	12	141	X	79	0	39	52	1
	średnie ogólnokształcące	64	170	44	104	14	78	61	X	29	0	14	33	0
	zasadnicze zawodowe	65	429	61	224	111	19	65	429	84	2	65	72	1
	gimnazjalne i poniżej	66	468	82	285	119	297	150	468	151	4	53	161	2
Staż pracy ogółem	do 1 roku	67	367	115	234	42	103	132	179	89	3	27	94	0
	1–5	68	339	56	204	24	80	X	186	103	2	31	63	1
	5–10	69	220	0	144	37	37	X	123	59	0	27	19	1
	10–20	70	214	X	106	104	42	X	142	20	0	37	9	0
	20–30	71	138	X	54	111	25	X	83	6	0	28	2	0
	30 lat i więcej	72	27	X	3	27	4	X	13	0	0	4	0	0
	bez stażu	73	364	178	192	17	115	364	171	91	1	25	145	2
Ogółem	74	1669	349	937	362	406	496	897	368	6	179	332	4	