



POWIATOWY URZĄD PRACY
w Giżycku
ul. Gdańska 11
www.gizycko.pup.gov.pl

***Analiza lokalnego rynku pracy
powiatu giżyckiego
w lutym 2013r.***

1. Poziom i dynamika bezrobocia w powiecie giżyckim

Według stanu na koniec lutego 2013 roku w powiecie giżyckim zarejestrowanych było 4018 bezrobotnych, w tym 2013 kobiet. Liczba bezrobotnych wzrosła o 9,4% w porównaniu ze stanem na koniec analogicznego okresu ubiegłego roku. Analizując dane dotyczące osób pozostających bez pracy, do danych z końca poprzedniego miesiąca, obserwujemy wzrost bezrobocia o 1,2%. Stopa bezrobocia na koniec stycznia 2013r. (aktualnie dostępna) w powiecie giżyckim według danych GUS wynosiła **20,0%** ludności aktywnej zawodowo, tj. o 1,6 pkt. proc. więcej niż w końcu stycznia 2012 roku (kraj–14,2%, województwo–22,2%, podregion ełcki¹–27,0%).

Wykres 1. Stopa bezrobocia [%] w powiecie giżyckim

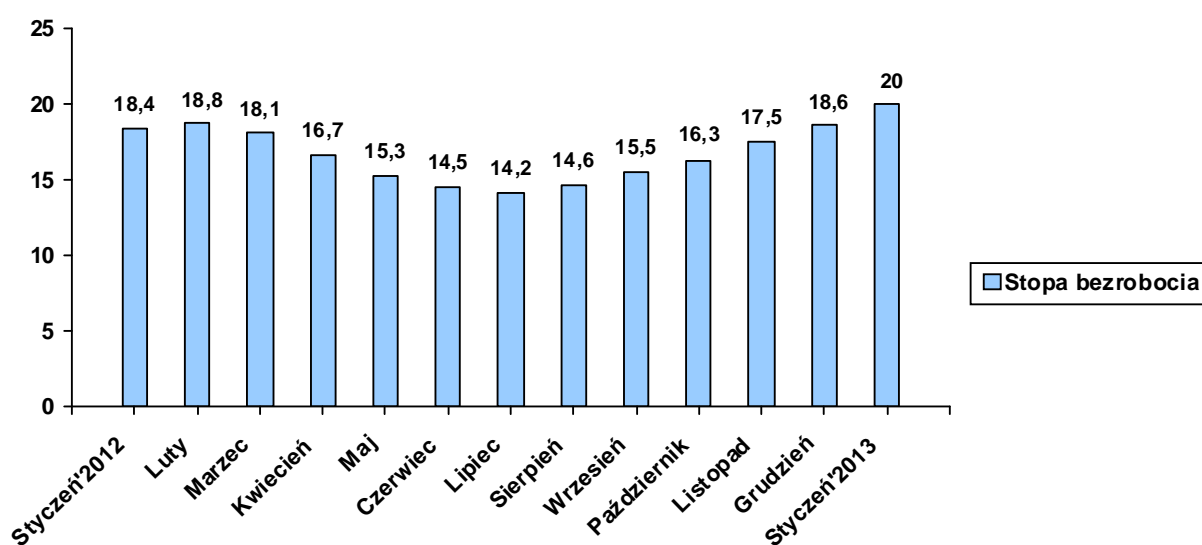


Tabela 1. Bezrobotni zarejestrowani w poszczególnych gminach powiatu giżyckiego

Gmina	Liczba bezrobotnych w końcu lutego 2013	W tym z prawem do zasiłku
<i>Giżycko m.</i>	1961	371
<i>Giżycko gm.</i>	611	126
<i>Ryn</i>	476	99
<i>Wydminy</i>	481	74
<i>Miłki</i>	292	46
<i>Kruklanki</i>	197	35
RAZEM	4018	751

¹ W skład podregionu wchodzi powiaty: ełcki, giżycki, olecki, piski, gołdapski i węgorzewski.

W omawianym miesiącu zarejestrowało się 369 bezrobotnych, natomiast ewidencję urzędu opuściło 320 osób. Napływ do bezrobocia był o 49 osób wyższy od odpływu.

Podstawowym składnikiem napływu były ponowne rejestracje: 314 osób zarejestrowało się po raz kolejny (85,1% ogółu nowo zarejestrowanych). Natomiast rejestrujących się po raz pierwszy było – 55, tj. 14,9% rejestrujących się.

Wśród osób wyłączonych z ewidencji najliczniejszą grupę stanowili bezrobotni wykreśleni z innych powodów niż podjęcie pracy – 209 osób, tj. 65,3% ogółu osób wyłączonych z ewidencji w omawianym miesiącu.

Tabela 2. Napływ i odpływ z bezrobocia

Wyszczególnienie	Nowa rejestracja	Wyłączeni z ewidencji	z tego	
			Podjęcie pracy	Inne powody
Luty 2012	383	294	99	195
Marzec	378	533	179	354
Kwiecień	282	593	259	334
Maj	358	692	361	331
Czerwiec	314	476	226	250
Lipiec	393	469	173	296
Sierpień	401	308	121	187
Wrzesień	554	368	181	187
Październik	620	440	179	261
Listopad	579	310	114	196
Grudzień	552	311	132	179
Styczeń 2013	617	251	119	132
Luty	369	320	111	209

Wykres 2. Napływ i odpływ z bezrobocia

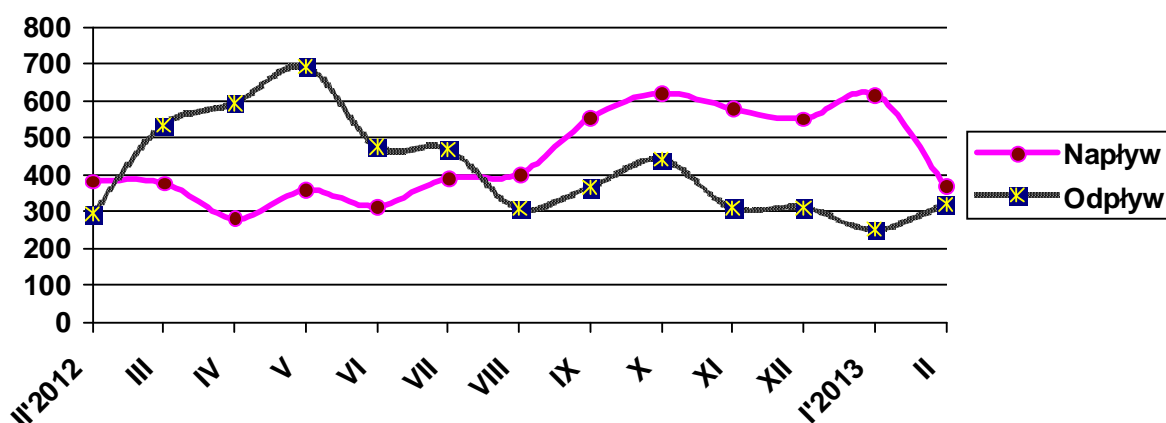


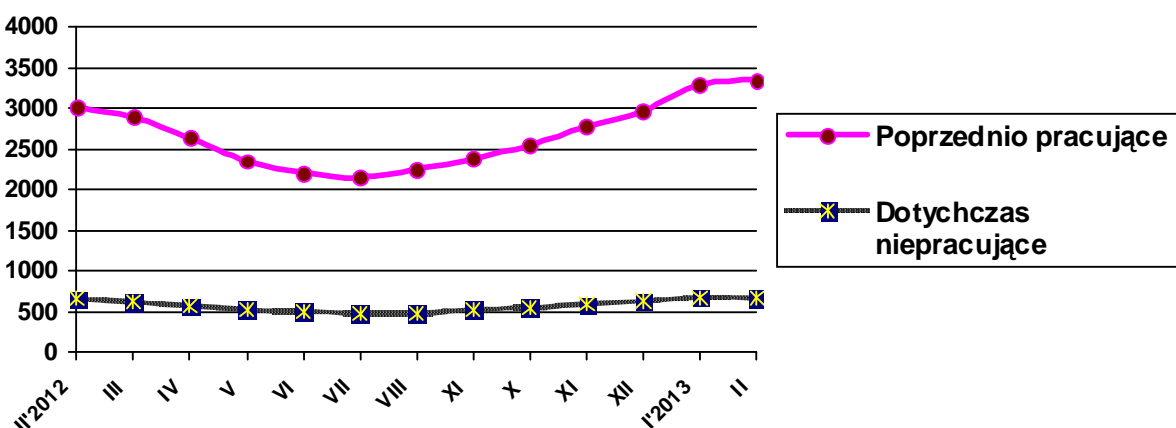
Tabela 3. Porównanie bezrobocia w okresie sprawozdawczym 2012- 2013

Gmina	Liczba bezrobotnych w końcu lutego 2012 roku	% udział w ogólnej liczbie zarejestrowanych	Liczba bezrobotnych w końcu lutego 2013 roku	% udział w ogólnej liczbie zarejestrowanych	[+/-] wskaźnik zmian w pkt proc.
Giżycko m.	1799	49,0	1961	48,8	- 0,2
Giżycko Gm.	531	14,5	611	15,2	+ 0,7
Ryn	441	12,0	476	11,9	- 0,1
Wydminy	431	11,7	481	12,0	+ 0,3
Miłki	281	7,7	292	7,3	- 0,4
Kruklanki	189	5,2	197	4,9	- 0,3
RAZEM	3672		4018		

2. Struktura bezrobocia /załącznik 1/

Struktura bezrobotnych (pracujący przed rejestracją i dotychczas nie pracujący) oraz ich udział w ogólnej liczbie zarejestrowanych- uległy zmianie w porównaniu ze stanem na koniec lutego ubiegłego roku. W końcu omawianego miesiąca udział pracujących przed nabyciem statusu bezrobotnego, w ogólnej liczbie zarejestrowanych bezrobotnych, wynosił 83,3% (nastąpił wzrost o 1,1 pkt proc. w porównaniu ze stanem z końca lutego 2012r.). Bezrobotni, którzy dotychczas nie pracowali, stanowili 16,7% ogółu zarejestrowanych.

Wykres 3 Pracujący i niepracujący w ogólnej liczbie bezrobotnych wg stanu na koniec poszczególnych miesięcy



2.1. Bezrobotni bez prawa do zasiłku

Spośród bezrobotnych rejestrujących się w lutym br. – 305 osób nie posiadało prawa do zasiłku, tj. 82,7% napływu do bezrobocia. Na koniec omawianego okresu w rejestrach urzędu pozostawało 3267 bezrobotnych bez prawa do pobierania zasiłku, którzy stanowili 81,3% ogółu bezrobotnych. W porównaniu z lutym 2012r. udział tej populacji w ogólnej liczbie bezrobotnych zmniejszył się o 1,6 pkt proc.

2.2. Bezrobotne kobiety

Kobiety wpisane do ewidencji urzędu pracy w lutym br. w liczbie 151, stanowiły 40,9% ogółu nowo zarejestrowanych bezrobotnych. W końcu omawianego okresu liczba zarejestrowanych kobiet wynosiła 2013, stanowiąc 50,1% ogółu zarejestrowanych bezrobotnych, tj. o 5,9 pkt proc. mniej niż w końcu lutego 2012 roku.

Tabela 4. Bezrobocie wśród kobiet

Gmina	Liczba bezrobotnych kobiet w końcu lutego 2013	W tym z prawem do zasiłku
<i>Giżycko m.</i>	1005	172
<i>Giżycko gm.</i>	300	62
<i>Ryn</i>	241	43
<i>Wydminy</i>	221	21
<i>Miłki</i>	150	16
<i>Kruklanki</i>	96	14
RAZEM	2013	328

2.3. Mieszkańcy wsi

W lutym br. zarejestrowało się 179 osób zamieszkałych na wsi, tj. 48,5% ogólnego napływu bezrobotnych do rejestracji. W końcu omawianego miesiąca w ewidencji bezrobotnych znajdowało się 1868 osób z terenów wiejskich, które stanowiły 46,5% ogółu zarejestrowanych. W odniesieniu do stanu z końca lutego 2012 roku- udział tej grupy w ogólnej liczbie bezrobotnych zwiększył się o 0,9 pkt proc.

2.4. Bezrobotni zwolnieni z przyczyn dotyczących zakładu pracy

W wyniku zwolnień z przyczyn dotyczących zakładu pracy, w omawianym miesiącu do rejestracji zgłosiło się 8 osób bezrobotnych, tj 2,2% rejestrujących się. Na koniec omawianego

miesiąca w ewidencji urzędu pozostawało 130 osób zwolnionych z przyczyn dotyczących zakładu pracy, które stanowiły 3,2% ogółu zarejestrowanych, tj. o 0,7 pkt proc. więcej niż w analogicznym okresie 2012 roku.

W omawianym miesiącu nie zgłoszono zapowiedzi zwolnień grupowych.

2.5. Poszukujący pracy

Na koniec omawianego okresu w rejestrach urzędu pozostawało 105 osób poszukujących pracy (w tym 50 kobiet, tj. 47,6%), co oznacza, że w porównaniu z końcem lutego ubiegłego roku ich liczba zwiększyła się o 9,4%.

2.6. OSOBY W SZCZEGÓLNEJ SYTUACJI NA RYNKU PRACY

Tabela 5.

Wyszczególnienie		Bezrobotni zarejestrowani		Bezrobotni, którzy podjęli pracę		Bezrobotni zarejestrowani			
		ogółem				ogółem		w tym z prawem do zasiłku	
		w miesiącu sprawozdawczym				w końcu mies. sprawozdawczego			
		razem	kobiety	razem	kobiety	razem	kobiety	razem	kobiety
0		1	2	3	4	5	6	7	8
Ogółem (w. 02+04)	01	369	151	111	64	4018	2013	751	328
Osoby w szczególnej sytuacji na rynku pracy (z ogółem)									
Osoby będące w szczególnej sytuacji na rynku pracy	02	406	173	77	47	3632	1779	591	223
Do 25 roku życia	03	98	43	22	9	803	406	45	10
Długotrwale bezrobotne	04	110	65	36	31	1554	957	2	2
Kobiety, które nie podjęły zatrudnienia po urodzeniu dziecka	05	X	19	X	4	X	371	X	9
Powyżej 50 roku życia	06	74	24	13	9	999	395	288	105
Bez kwalifikacji zawodowych	08	73	39	11	8	893	495	106	54
Bez doświadczenia zawodowego	09	89	50	23	14	918	559	0	0
Bez wykształcenia średniego	10	217	67	32	15	2414	989	444	138
Samotnie wychowujące co najmniej jedno dziecko do 18 roku życia	11	31	20	9	7	459	383	51	39
Które po odbyciu kary pozbawienia wolności nie podjęły zatrudnienia	12	14	1	2	0	104	6	4	0
Niepełnosprawni	13	36	17	9	4	370	184	52	25

2.6.1. Bezrobotni do 25 roku życia

W końcu lutego br. w ewidencji urzędu pracy pozostawały 803 osoby bezrobotne do 25 roku życia, które stanowiły 20,0% ogółu zarejestrowanych. Porównując dane rok do roku, obserwujemy spadek w tej grupie bezrobotnych o 0,7%. W omawianym miesiącu napływ w tej

grupie bezrobotnych wyniósł 98 osób, z których po raz pierwszy zarejestrowało się 34 osoby (34,7% ogółu napływu w tej grupie bezrobotnych). W tym samym okresie z ewidencji bezrobotnych wyłączono 90 osób, w tym:

- ❑ Podjęcie pracy – 22 osoby
- ❑ Rozpoczęcie szkolenia - 4
- ❑ Rozpoczęcie stażu – 19
- ❑ Odmowa przyjęcia propozycji odpowiedniego zatrudnienia – 1
- ❑ Niepotwierdzenie gotowości do pracy- 28

2.6.2. Bezrobotni długotrwale

W końcu lutego br. w ewidencji urzędu pracy pozostawały 1554 osoby długotrwale bezrobotne, które stanowiły 38,7% ogółu zarejestrowanych. Oznacza, to wzrost o 1,4% w porównaniu ze stanem na koniec lutego 2012 roku. W miesiącu sprawozdawczym do rejestracji zgłosiło się 110 osób, które stanowiły 29,8% ogólnego napływu osób bezrobotnych w omawianym miesiącu. W tym samym okresie z ewidencji bezrobotnych wyłączono 98 osób długotrwale bezrobotnych, w tym:

- ❑ Podjęcie pracy – 36 osób,
- ❑ Rozpoczęcie szkolenia – 1
- ❑ Rozpoczęcie stażu – 2
- ❑ Rozpoczęcie prac społecznie użytecznych - 5
- ❑ Odmowa przyjęcia propozycji odpowiedniego zatrudnienia – 1
- ❑ Niepotwierdzenie gotowości do pracy- 28

2.6.3. Bezrobotni powyżej 50 roku życia

W końcu omawianego miesiąca w ewidencji urzędu pracy pozostawało 999 osób w wieku powyżej 50 lat, które stanowiły 24,9% ogółu zarejestrowanych. Oznacza to wzrost tej populacji bezrobotnych w porównaniu z końcem lutego 2012 roku o 18,1%. Napływ do omawianej grupy bezrobotnych wyniósł 74 osoby, które stanowiły 20,1% ogólnego napływu bezrobotnych do rejestracji. W tym samym okresie z ewidencji bezrobotnych wyłączono 83 osoby bezrobotne w wieku powyżej 50 lat, w tym:

- ❑ Podjęcie pracy – 13 osób,
- ❑ Rozpoczęcie szkolenia – 1
- ❑ Rozpoczęcie prac społecznie użytecznych - 2
- ❑ Niepotwierdzenie gotowości do pracy- 12

2.6.4. Bezrobotni bez kwalifikacji zawodowych

Osoby nie posiadające kwalifikacji zawodowych na koniec lutego br. były zarejestrowane w liczbie 893, stanowiąc 22,2% ogółu zarejestrowanych. Oznacza to wzrost o 0,9% w porównaniu do danych z końca lutego ubiegłego roku. W omawianym miesiącu zarejestrowały się 73 osoby bez kwalifikacji (tj. 19,8% ogółu rejestrujących się). Ewidencję opuściło z powodu podjęcia pracy – 11 osób z omawianej grupy bezrobotnych (tj. 9,9% ogółu podjęć pracy).

2.6.5. Osoby niepełnosprawne

W lutym br. w urzędzie zarejestrowało się 36 osób niepełnosprawnych bezrobotnych, tj. 9,8% ogólnej liczby rejestrujących się. Natomiast ewidencję opuściło z powodu podjęcia pracy 9 osób (tj. 8,1% ogółu podjęć pracy). Na koniec omawianego miesiąca zarejestrowanych było 370 osób niepełnosprawnych- bezrobotnych (tj. 9,2% ogółu bezrobotnych) oraz 105 niepełnosprawnych poszukujących pracy i nie pozostających w zatrudnieniu (w końcu lutego ubiegłego roku odpowiednio: –375, –79). Wśród niepełnosprawnych bezrobotnych – prawa do zasiłku nie posiadało 318 osób, które stanowiły 86,0% tej grupy bezrobotnych.

3. AKTYWIZACJA ZAWODOWA BEZROBOTNYCH

3.1. Roboty publiczne (Tabela 6.)

Źródła finansowania	Skierowani do robót publicznych		Ukończyli udział w robotach publicznych		Przerwali udział w 2013 roku	Pozostający w zatrudnieniu przy robotach publicznych na koniec miesiąca sprawozdawczego (w tym osoby przechodzące z 2012 roku)
	W miesiącu sprawozdawczym	Ogółem w 2013 roku	W miesiącu sprawozdawczym	Ogółem w 2013 roku		
FP	6	6	0	0	0	7
Razem	6	6	0	0	0	7

3.2. Prace interwencyjne (Tabela 7.)

Źródła finansowania	Skierowani do prac interwencyjnych		Ukończyli udział w pracach interwencyjnych		Przerwali udział w 2013 roku	Pozostający w zatrudnieniu przy pracach interwencyjnych na koniec miesiąca sprawozdawczego (w tym osoby przechodzące z 2012 roku)
	W miesiącu sprawozdawczym	Ogółem w 2013 roku	W miesiącu sprawozdawczym	Ogółem w 2013 roku		
FP	7	8	7	7	1	35
PO KL 6.1.3	0	0	0	0	0	3
Razem	7	8	7	7	1	38

3.3. Refundacja pracodawcy kosztów wyposażenia lub doposażenia stanowiska pracy /dotacje/ (Tabela 8.)

Źródła finansowania	Ilość podpisanych umów		Skierowani bezrobotni	
	W miesiącu sprawozdawczym	W 2013 roku	W miesiącu sprawozdawczym	W 2013 roku
FP	0	0	1	2
PFRON	0	0	0	0
Razem	0	0	1	2

3.4. Przyznanie jednorazowych środków na rozpoczęcie działalności gospodarczej /dotacje/ (Tabela 9.)

Źródła finansowania	Ilość udzielonych dotacji w omawianym miesiącu	Ilość udzielonych dotacji w 2013 roku
FP	0	0
PFRON	0	0
PO KL 6.1.3	0	0
PO KL 6.2	0	0
Razem	0	0

3.5. Staże (Tabela 10.)

Źródła finansowania	Skierowani do odbycia stażu		Ukończyli odbywanie stażu		Przerwali udział w 2013 roku	Odbywający staż na koniec miesiąca sprawozdawczego (w tym osoby przechodzące z 2012 roku)
	W miesiącu sprawozdawczym	Ogółem w 2013 roku	W miesiącu sprawozdawczym	Ogółem w 2013 roku		
FP	27	37	9	14	3	99
PO KL 6.1.3	0	0	0	0	0	0
Razem	27	37	9	14	3	99

3.6. Przygotowania zawodowe dorosłych (Tabela 11.)

Źródła finansowania	Skierowani na przygotowanie zawodowe		Ukończyli udział w przygotowaniu zawodowym		Przerwali udział w 2013 roku	Kontynuujący przygotowanie zawodowe na koniec miesiąca sprawozdawczego (w tym osoby przechodzące z 2012 roku)
	W miesiącu sprawozdawczym	Ogółem w 2013 roku	W miesiącu sprawozdawczym	Ogółem w 2013 roku		
FP	0	0	0	0	0	3
Razem	0	0	0	0	0	3

3.7. Szkolenia

W omawianym okresie zorganizowano 6 szkoleń. W lutym br. z bezrobotnych, którzy w ostatnich 12 miesiącach ukończyli szkolenia – zatrudnienie uzyskały 2 osoby.

(Tabela 12.)

Źródła finansowania	Skierowani na szkolenie		Ukończyli udział w szkoleniu		Przerwali udział w 2013 roku	Kontynuujący przygotowanie zawodowe na koniec miesiąca sprawozdawczego (w tym osoby przechodzące z 2012 roku)
	W miesiącu sprawozdawczym	Ogółem w 2013 roku	W miesiącu sprawozdawczym	Ogółem w 2013 roku		
FP	8	12	4	11	0	6
PO KL 6.1.3	0	0	0	0	0	0
Razem	8	12	4	11	0	6

Tabela 13. Kierunki szkoleń rozpoczętych w miesiącu sprawozdawczym

Kierunki szkoleń	Liczba osób
Szkolenie przygotowawcze do egzaminu kwalifikacyjnego palaczy oraz egzamin kwalifikacyjny	1
Operator sprzętu ciężkiego	3
Kurs wizażu, stylizacji rąk, pielęgnacji dłoni i stóp z podologią	1
Spawacz blach i rur spoinami pachwinowymi metodą TIG-141	1
Kurs kwalifikacji wstępnej przyśpieszonej do kat. C	1
Szkolenie podstawowe strażników gminnych (miejskich)	1
RAZEM	8

3.8. Prace społecznie użyteczne (Tabela 14.)

Źródła finansowania	Skierowani do PSU		Ukończyli udział		Przerwali udział w 2013 roku	Kontynuujący zatrudnienie na koniec miesiąca sprawozdawczego
	W miesiącu sprawozdawczym	Ogółem w 2013 roku	W miesiącu sprawozdawczym	Ogółem w 2013 roku		
FP	6	6	0	0	0	6
Razem	6	6	0	0	0	6

3.9. Aktywizacja osób bezrobotnych w 2013 roku przy udziale środków Europejskiego Funduszu Społecznego w ramach Programu Operacyjnego Kapitał Ludzki (PO KL 2007-2013)

Poddziałanie 6.1.3 „Praca- najlepszy wybór” – realizowany od stycznia 2008 roku.

Celem projektu jest poprawa zdolności do zatrudnienia oraz podnoszenie poziomu aktywności zawodowej osób bezrobotnych z powiatu giżyckiego. W projekcie oferujemy poradnictwo zawodowe i pośrednictwo pracy, szkolenia, staże, przygotowanie zawodowe w miejscu pracy, prace interwencyjne oraz dotacje na rozpoczęcie działalności gospodarczej.

(Tabela 15.)

W miesiącu sprawozdawczym	Forma wsparcia	Skierowani bezrobotni (ogółem)	Wybrane kategorie bezrobotnych w szczególnej sytuacji na rynku pracy (z kolumny ogółem)			
			Do 25 roku życia	Długotrwale bezrobotne	Powyżej 50 roku życia	Niepełnosprawni
Szkolenia	0	0	0	0	0	0
Staż	0	0	0	0	0	0
Prace interwencyjne	0	0	0	0	0	0
Dotacje	0	0	0	0	0	0
RAZEM	0	0	0	0	0	0
Stan w końcu miesiąca sprawozdawczego	Szkolenia	0	0	0	0	0
	Staż	0	0	0	0	0
	Prace interwencyjne	0	0	0	0	0
	Dotacje	0	0	0	0	0
	RAZEM	0	0	0	0	0

3.9.2 **Poddziałanie 6.2 „Przedsiębiorczość- droga do sukcesu”** – realizowany od kwietnia 2012 roku.

Celem projektu jest aktywizacja 66 osób (w tym 27 kobiet) bezrobotnych zarejestrowanych w powiatowych urzędach pracy z obszaru powiatów węgorszewskiego, giżyckiego i piskiego (w tym będących w szczególnie trudnej sytuacji na rynku pracy, tj. kobiet, długotrwale bezrobotnych, osób niepełnosprawnych, osób w wieku 15-24 lata lub w wieku 50-64 lata, osób z terenów wiejskich - zamierzających uruchomić własną firmę, które nie prowadziły działalności gospodarczej w okresie co najmniej 12 miesięcy przed złożeniem wniosku o dofinansowanie bezrobotnemu podjęcia działalności gospodarczej.

(Tabela 16.)

W miesiącu sprawozdawczym	Forma wsparcia /osoby uczestniczą w każdej z form/	Bezrobotni zarejestrowani w PUP w Giżycku (ogółem)	Wybrane kategorie bezrobotnych w szczególnej sytuacji na rynku pracy (z kolumny ogółem)			
			Do 25 roku życia	Długotrwale bezrobotne	Powyżej 50 roku życia	Niepełnosprawni
W miesiącu sprawozdawczym	Szkolenia	0	0	0	0	0
	Dotacje	0	0	0	0	0
	RAZEM	0	0	0	0	0
Stan w końcu miesiąca sprawozdawczego	Szkolenia	0	0	0	0	0
	Dotacje	30	2	15	3	1
	RAZEM	30	2	15	3	1

4. *Pośrednictwo pracy*

4.1. *Oferty pracy²*

W omawianym miesiącu w urzędzie pracy zgłoszono i pozyskano 147 wolnych miejsc pracy i miejsc aktywizacji zawodowej, co w porównaniu z analogicznym okresem 2012 roku – oznacza wzrost o 167,3%. Z sektora publicznego zgłoszono 43 oferty pracy, co stanowiło 29,3% ogólnej ich liczby. W omawianym miesiącu na jedną ofertę pracy przypadało ok. 27 bezrobotnych. Przyjęcia propozycji odpowiedniej pracy lub innej formy pomocy bez uzasadnionej

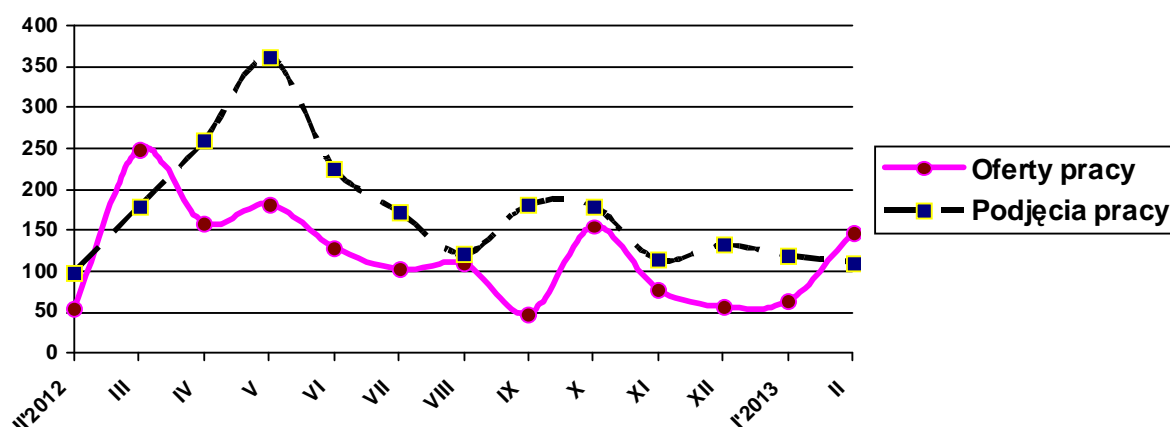
² Oferty pracy są to zgłoszone przez pracodawców oraz pozyskane przez PUP wolne miejsca zatrudnienia lub innej pracy zarobkowej oraz miejsca aktywizacji zawodowej (m. in. stażu, przygotowania zawodowego dorosłych, prac społecznie użytecznych).

przyczyny – odmówiły 2 osoby bezrobotne. Gotowości do podjęcia pracy nie potwierdziło 99 bezrobotnych, w tym 40 kobiet.

Tabela 17. Napływ ofert pracy w poszczególnych miesiącach a podjęcia pracy przez bezrobotnych

Wyszczególnienie	Napływ ofert pracy	Podjęcia pracy przez bezrobotnych
Styczeń 2012	41	91
Luty	55	99
Marzec	249	179
Kwiecień	159	259
Maj	182	361
Czerwiec	129	226
Lipiec	102	173
Sierpień	109	121
Wrzesień	48	181
Październik	155	179
Listopad	77	114
Grudzień	57	132
Styczeń 2013	64	119
Luty	147	111

Wykres 3. Napływ ofert pracy a podjęcia pracy



W lutym br. pośrednicy pracy odwiedzili 74 pracodawców z terenu powiatu giżyckiego (w tym 25 nowych podmiotów gospodarczych), w ich wyniku pozyskali 45 wolnych miejsc pracy.

5. Klub pracy

Tabela 18. Warsztaty z zakresu aktywnego poszukiwania pracy oraz zajęcia aktywizacyjne przeprowadzone w Klubie Pracy w 2013r.

Lp	Miesiąc	Warsztaty „Szukam Pracy”	Zajęcia aktywizacyjne			Ogólna liczba uczestników zajęć w Klubie Pracy
			Nauka pisania dokumentów aplikacyjnych	Przygotowanie do rozmowy kwalifikacyjnej	Rynek pracy. Metody poszukiwania pracy	
1.	Styczeń	11	0	0	0	11
2.	Luty	0	13	4	10	27
RAZEM:		11	13	4	10	38

Załącznik 1

BEZROBOTNI WEDŁUG CZASU POZOSTAWANIA BEZ PRACY, WIEKU, POZIOMU WYKSZTAŁCENIA I STAŻU PRACY**1. Bezrobotni ogółem**

Wyszczególnienie			Liczba bezrobotnych razem	z tego według czasu pozostawania bez pracy w miesiącach						Liczba bezrobotnych kobiet razem	z tego według czasu pozostawania bez pracy w miesiącach						Bezrobotni w okresie do 12 miesięcy od dnia ukończenia nauki razem	Liczba poszukujących pracy	
				do 1	1-3	3-6	6-12	12-24	pow. 24		do 1	1-3	3-6	6-12	12-24	pow. 24		razem	kobiety
0			1	2	3	4	5	6	7	8	9	10	11	12	13	14	15	16	17
Czas pozostawania bez pracy w miesiącach	do 1	01	385	385	X	X	X	X	X	153	153	X	X	X	X	X	30	8	3
	1-3	02	939	X	939	X	X	X	X	371	X	371	X	X	X	X	60	22	13
	3-6	03	1213	X	X	1213	X	X	X	644	X	X	644	X	X	X	111	30	16
	6-12	04	659	X	X	X	659	X	X	341	X	X	X	341	X	X	52	4	1
	12-24	05	508	X	X	X	X	508	X	291	X	X	X	X	291	X	X	17	9
	pow. 24	06	314	X	X	X	X	X	314	213	X	X	X	X	X	213	X	24	8
Wiek	18-24	07	803	103	215	288	116	53	28	406	44	100	139	63	36	24	203	2	1
	25-34	08	1113	119	287	294	190	146	77	618	51	125	166	115	100	61	40	28	15
	35-44	09	751	62	166	233	128	94	68	403	28	61	130	69	59	56	7	30	15
	45-54	10	785	60	155	241	135	119	75	395	18	57	140	67	61	52	2	22	11
	55-59	11	450	36	84	137	75	74	44	191	12	28	69	27	35	20	0	18	7
	60-64 lata	12	116	5	32	20	15	22	22	X	X	X	X	X	X	X	1	5	1
Wykształcenie	Wyższe	13	366	41	107	108	54	33	23	252	27	73	75	39	24	14	64	18	9
	policealne i średnie zawodowe	14	891	75	221	271	136	117	71	542	36	116	164	93	84	49	87	19	12
	średnie ogólnokształcące	15	347	37	79	105	53	47	26	230	21	44	76	35	32	22	44	14	11
	zasadnicze zawodowe	16	1063	99	234	342	177	127	84	438	21	53	166	81	59	58	41	33	11
	gimnazjalne i poniżej	17	1351	133	298	387	239	184	110	551	48	85	163	93	92	70	7	21	7
Staż pracy ogółem	do 1 roku	18	746	95	156	202	132	97	64	429	46	76	120	74	68	45	36	11	4
	1-5	19	912	81	222	291	151	104	63	442	29	77	146	80	64	46	48	16	13
	5-10	20	618	54	160	194	95	76	39	307	17	67	97	56	40	30	7	7	3
	10-20	21	519	48	110	164	82	70	45	237	18	33	93	37	31	25	4	13	11
	20-30	22	415	25	101	119	75	63	32	136	6	25	50	21	22	12	0	9	2
	30 lat i więcej	23	137	15	38	44	19	10	11	39	1	7	23	3	1	4	1	1	0
	bez stażu	24	671	67	152	199	105	88	60	423	36	86	115	70	65	51	157	48	17
Ogółem	25	4018	385	939	1213	659	508	314	2013	153	371	644	341	291	213	253	105	50	

2. Bezrobotni będący w szczególnej sytuacji na rynku pracy

2.1. Ogółem

Wyszczególnienie			Liczba bezrobotnych będących w szczególnej sytuacji na rynku pracy razem	z rubryki 1									
				do 25 roku życia	długotrwale	pow. 50 roku życia	bez kwalifikacji zawodowych	bez doświadczenia zawodowego	bez wykształcenia średniego	samotnie wychowujący co najmniej jedno dziecko do 18 roku życia	którzy po odbyciu kary pozbawienia wolności nie podjęli zatrudnienia	niepełnosprawni	po zakończeniu realizacji kontraktu socjalnego
0			1	2	3	4	5	6	7	8	9	10	11
Czas pozostawania bez pracy w miesiącach	do 1	26	341	103	40	78	82	96	232	34	17	21	1
	1–3	27	811	215	145	209	182	212	532	66	27	54	5
	3–6	28	1066	288	333	290	257	263	729	136	28	79	0
	6–12	29	595	116	226	159	165	150	416	81	18	68	0
	12–24	30	508	53	506	162	125	115	311	86	8	81	1
	pow. 24	31	311	28	304	101	82	82	194	56	6	67	0
Wiek	18–24	32	803	803	195	X	235	493	391	69	11	23	3
	25–34	33	865	X	412	X	195	291	515	194	29	54	3
	35–44	34	650	X	294	X	155	66	523	130	23	66	1
	45–54	35	748	X	370	X	169	39	579	49	28	117	0
	55–59	36	450	X	217	X	112	23	319	17	8	84	0
	60–64 lata	37	116	X	66	X	27	6	87	0	5	26	0
Wykształcenie	wyższe	38	221	52	104	17	0	111	X	20	0	16	0
	policealne i średnie zawodowe	39	706	246	323	220	19	245	X	82	6	73	3
	średnie ogólnokształcące	40	291	114	129	28	119	121	X	36	3	20	0
	zasadnicze zawodowe	41	1063	150	408	302	36	119	1063	122	26	118	1
	gimnazjalne i poniżej	42	1351	241	590	432	719	322	1351	199	69	143	3
Staż pracy ogółem	do 1 roku	43	695	209	366	110	225	247	414	108	40	62	0
	1–5	44	757	192	331	65	179	X	540	123	28	55	3
	5–10	45	502	8	212	81	102	X	377	80	6	57	1
	10–20	46	469	X	205	229	92	X	381	33	5	68	0
	20–30	47	401	X	165	343	58	X	291	13	3	69	0
	30 lat i więcej	48	137	X	26	136	21	X	81	3	0	16	0
	bez stażu	49	671	394	249	35	216	671	330	99	22	43	3
Ogółem	50	3632	803	1554	999	898	918	2414	459	104	370	7	

2.2. Kobiety

Wyszczególnienie			Liczba bezrobotnych kobiet będących w szczególnej sytuacji na rynku pracy razem	z rubryki 1										
				do 25 roku życia	długotrwale	pow. 50 roku życia	bez kwalifikacji zawodowych	bez doświadczenia zawodowego	bez wykształcenia średniego	samotnie wychowujące co najmniej jedno dziecko do 18 roku życia	które po odbyciu kary pozbawienia wolności nie podjęły zatrudnienia	niepełnosprawne	które nie podjęły zatrudnienia po urodzeniu dziecka	po zakończeniu realizacji kontraktu socjalnego
0			1	2	3	4	5	6	7	8	9	10	11	12
Czas pozostawania bez pracy w miesiącach	do 1	51	129	44	26	23	41	52	69	22	1	9	21	0
	1–3	52	303	100	87	62	80	115	138	46	2	25	51	4
	3–6	53	551	139	214	134	146	151	329	112	0	39	75	0
	6–12	54	294	63	129	65	86	93	174	68	1	34	71	0
	12–24	55	291	36	291	67	82	84	151	79	1	38	80	0
	pow. 24	56	211	24	210	44	60	64	128	56	1	39	73	0
Wiek	18–24	57	406	406	136	X	132	283	155	59	0	12	63	1
	25–34	58	477	X	292	X	118	192	218	167	2	24	164	3
	35–44	59	335	X	201	X	89	47	234	108	1	31	91	0
	45–54	60	370	X	220	X	99	24	262	38	3	67	43	0
	55–59	61	191	X	108	X	57	13	120	11	0	50	10	0
Wykształcenie	wyższe	62	155	41	70	9	X	80	X	18	0	11	20	0
	policealne i średnie zawodowe	63	436	148	230	103	14	153	X	75	0	40	56	2
	średnie ogólnokształcące	64	199	62	101	22	90	77	X	30	1	16	36	0
	zasadnicze zawodowe	65	438	54	218	105	22	69	438	96	1	52	82	1
	gimnazjalne i poniżej	66	551	101	338	156	369	180	551	164	4	65	177	1
Staż pracy ogółem	do 1 roku	67	398	105	264	59	138	136	210	95	3	33	101	0
	1–5	68	353	66	210	30	86	X	203	97	0	26	71	1
	5–10	69	235	2	122	39	54	X	145	66	0	24	22	1
	10–20	70	203	X	106	101	46	X	145	25	0	37	6	0
	20–30	71	128	X	59	109	25	X	72	7	0	29	1	0
	30 lat i więcej	72	39	X	5	39	3	X	15	1	0	5	0	0
	bez stażu	73	423	233	191	18	143	423	199	92	3	30	170	2
Ogółem	74	1779	406	957	395	495	559	989	383	6	184	371	4	