



POWIATOWY URZĄD PRACY
w Giżycku
ul. Gdańska 11
www.gizycko.pup.gov.pl

***Analiza lokalnego rynku pracy
powiatu giżyckiego
w maju 2013r.***

1. Poziom i dynamika bezrobocia w powiecie giżyckim

Według stanu na koniec maja 2013 roku w powiecie giżyckim zarejestrowanych było 3308 bezrobotnych, w tym 1640 kobiet. Liczba bezrobotnych wzrosła o 15,2% w porównaniu ze stanem na koniec analogicznego okresu ubiegłego roku. Analizując dane dotyczące osób pozostających bez pracy, do danych z końca poprzedniego miesiąca, obserwujemy spadek bezrobocia o 8,6%. Stopa bezrobocia na koniec kwietnia 2013r. (aktualnie dostępna) w powiecie giżyckim według danych GUS wynosiła **18,6%** ludności aktywnej zawodowo, tj. o 1,9 pkt. proc. więcej niż w końcu kwietnia 2012 roku (kraj–14,0%, województwo–21,7%, podregion ełcki¹–25,7%).

Wykres 1. Stopa bezrobocia [%] w powiecie giżyckim

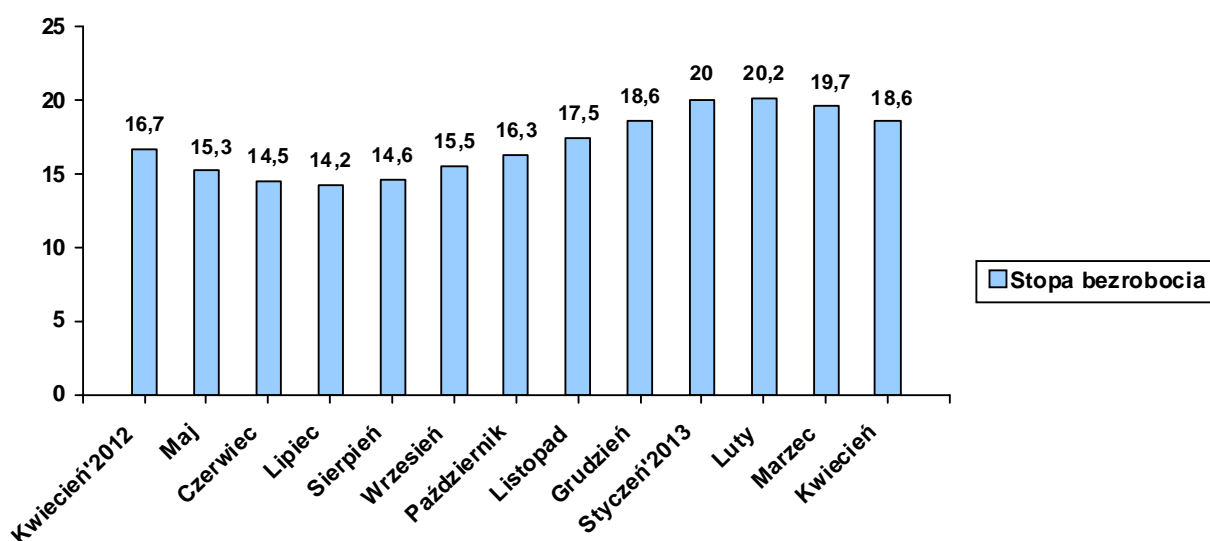


Tabela 1. Bezrobotni zarejestrowani w poszczególnych gminach powiatu giżyckiego

Gmina	Liczba bezrobotnych w końcu maja 2013	W tym z prawem do zasiłku
<i>Giżycko m.</i>	1643	257
<i>Giżycko gm.</i>	504	79
<i>Ryn</i>	369	63
<i>Wydminy</i>	382	55
<i>Miłki</i>	247	35
<i>Kruklanki</i>	163	24
RAZEM	3308	513

¹ W skład podregionu wchodzi powiaty: ełcki, giżycki, olecki, piski, gołdapski i węgorzewski.

W omawianym miesiącu zarejestrowało się 364 bezrobotnych, natomiast ewidencję urzędu opuściło 676 osób. Napływ do bezrobocia był o 312 osób niższy od odpływu.

Podstawowym składnikiem napływu były ponowne rejestracje: 320 osób zarejestrowało się po raz kolejny (87,9% ogółu nowo zarejestrowanych). Natomiast rejestrujących się po raz pierwszy było – 44, tj. 12,1% rejestrujących się.

Wśród osób wyłączonych z ewidencji najliczniejszą grupę stanowili bezrobotni wykreśleni z powodu podjęcia pracy – 353 osoby, tj. 52,2% ogółu osób wyłączonych z ewidencji w omawianym miesiącu.

Tabela 2. Napływ i odpływ z bezrobocia

Wyszczególnienie	Nowa rejestracja	Wyłączeni z ewidencji	z tego	
			Podjęcie pracy	Inne powody
Maj 2012	358	692	361	331
Czerwiec	314	476	226	250
Lipiec	393	469	173	296
Sierpień	401	308	121	187
Wrzesień	554	368	181	187
Październik	620	440	179	261
Listopad	579	310	114	196
Grudzień	552	311	132	179
Styczeń 2013	617	251	119	132
Luty	369	320	111	209
Marzec	349	480	148	332
Kwiecień	375	310	271	371
Maj	364	676	353	323

Wykres 2. Napływ i odpływ z bezrobocia

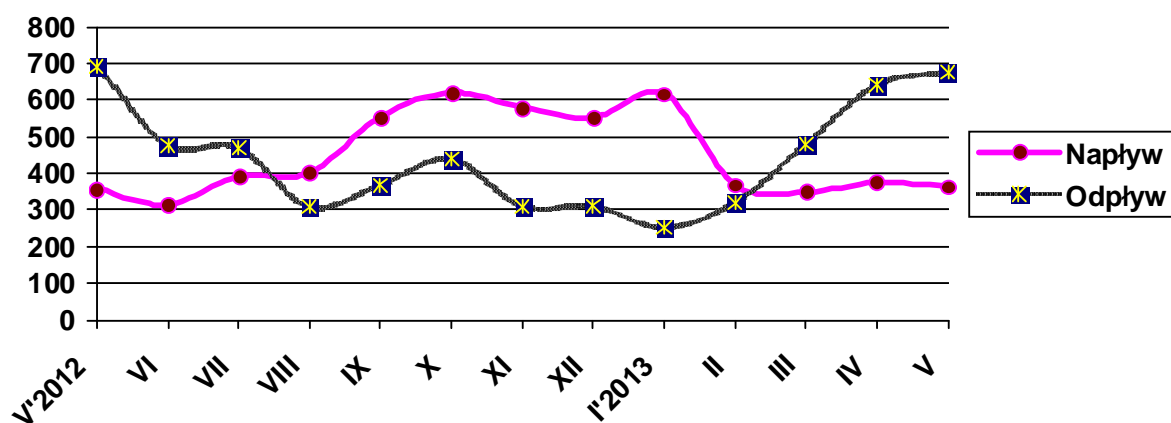


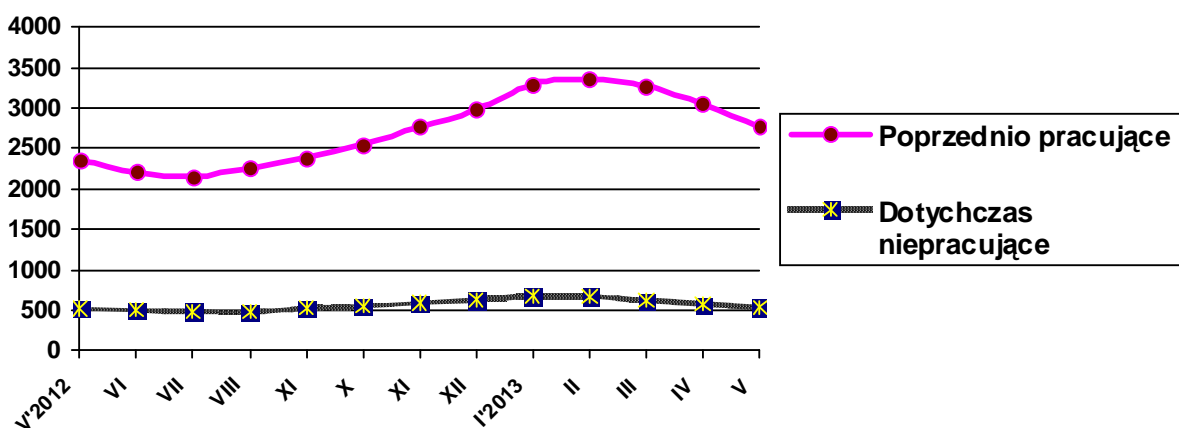
Tabela 3. Porównanie bezrobocia w okresie sprawozdawczym 2012- 2013

Gmina	Liczba bezrobotnych w końcu maja 2012 roku	% udział w ogólnej liczbie zarejestrowanych	Liczba bezrobotnych w końcu maja 2013 roku	% udział w ogólnej liczbie zarejestrowanych	[+/-] wskaźnik zmian w pkt proc.
Giżycko m.	1395	48,6	1643	49,7	+ 0,9
Giżycko Gm.	387	13,5	504	15,2	+ 1,7
Ryn	319	11,1	369	11,2	+ 0,1
Wydminy	369	12,9	382	11,6	- 1,3
Miłki	243	8,5	247	7,5	- 1,0
Kruklanki	159	5,5	163	4,9	- 0,6
RAZEM	2872		3308		

2. Struktura bezrobocia /załącznik 1/

Struktura bezrobotnych, m.in. pracujący przed rejestracją i dotychczas nie pracujący oraz ich udział w ogólnej liczbie zarejestrowanych- uległy zmianie w porównaniu ze stanem na koniec maja ubiegłego roku. W końcu omawianego miesiąca udział pracujących przed nabyciem statusu bezrobotnego, w ogólnej liczbie zarejestrowanych bezrobotnych, wynosił 83,8% (nastąpił wzrost o 2,0 pkt proc. w porównaniu ze stanem z końca maja 2012r.). Bezrobotni, którzy dotychczas nie pracowali, stanowili 16,2% ogółu zarejestrowanych.

Wykres 3 Pracujący i niepracujący w ogólnej liczbie bezrobotnych wg stanu na koniec poszczególnych miesięcy



2.1. Bezrobotni bez prawa do zasiłku

Spośród bezrobotnych rejestrujących się w maju br. – 282 osoby nie posiadały prawa do zasiłku, tj. 77,5% napływu do bezrobocia. Na koniec omawianego okresu w rejestrach urzędu pozostawało 2795 bezrobotnych bez prawa do pobierania zasiłku, którzy stanowili 84,5% ogółu bezrobotnych. W porównaniu z majem 2012r. udział tej populacji w ogólnej liczbie bezrobotnych zwiększył się o 0,8 pkt proc.

2.2. Bezrobotne kobiety

Kobiety wpisane do ewidencji urzędu pracy w maju br. w liczbie 149, stanowiły 40,9% ogółu nowo zarejestrowanych bezrobotnych. W końcu omawianego okresu liczba zarejestrowanych kobiet wynosiła 1640, stanowiąc 49,6% ogółu zarejestrowanych bezrobotnych, tj. o 6,6 pkt proc. mniej niż w końcu maja 2012 roku.

Tabela 4. Bezrobocie wśród kobiet

Gmina	Liczba bezrobotnych kobiet w końcu maja 2013	W tym z prawem do zasiłku
<i>Giżycko m.</i>	841	107
<i>Giżycko gm.</i>	232	35
<i>Ryn</i>	186	19
<i>Wydminy</i>	176	19
<i>Miłki</i>	123	11
<i>Kruklanki</i>	82	6
RAZEM	1640	197

2.3. Mieszkańcy wsi

W maju br. zarejestrowało się 166 osób zamieszkałych na wsi, tj. 45,6% ogólnego napływu bezrobotnych do rejestracji. W końcu omawianego miesiąca w ewidencji bezrobotnych znajdowało się 1537 osób z terenów wiejskich, które stanowiły 46,5% ogółu zarejestrowanych. W odniesieniu do stanu z końca maja 2012 roku- udział tej grupy w ogólnej liczbie bezrobotnych utrzymał się na tym samym poziomie.

2.4. Bezrobotni zwolnieni z przyczyn dotyczących zakładu pracy

W wyniku zwolnień z przyczyn dotyczących zakładu pracy, w omawianym miesiącu do rejestracji zgłosiło się 13 osób bezrobotnych, tj. 3,6% rejestrujących się. Na koniec omawianego

miesiąca w ewidencji urzędu pozostawało 115 osób zwolnionych z przyczyn dotyczących zakładu pracy, które stanowiły 3,5% ogółu zarejestrowanych, tj. o 0,8 pkt proc. więcej niż w analogicznym okresie 2012 roku.

W omawianym miesiącu nie zgłoszono zapowiedzi zwolnień grupowych.

2.5. Poszukujący pracy

Na koniec omawianego okresu w rejestrach urzędu pozostawały 92 osoby poszukujące pracy (w tym 42 kobiety, tj. 45,7%), co oznacza, że w porównaniu z końcem maja ubiegłego roku ich liczba zmniejszyła się o 13,2%.

2.6. OSOBY W SZCZEGÓLNEJ SYTUACJI NA RYNKU PRACY

Tabela 5.

Wyszczególnienie		Bezrobotni zarejestrowani		Bezrobotni, którzy podjęli pracę		Bezrobotni zarejestrowani			
		ogółem				ogółem		w tym z prawem do zasiłku	
		w miesiącu sprawozdawczym				w końcu mies. sprawozdawczego			
		razem	kobiety	razem	kobiety	razem	kobiety	razem	kobiety
0		1	2	3	4	5	6	7	8
Bezrobotni ogółem (w. 02+04)	01	364	149	353	154	3308	1640	513	197
Osoby w szczególnej sytuacji na rynku pracy (z ogółem)									
Osoby będące w szczególnej sytuacji na rynku pracy	02	406	170	304	125	2954	1430	392	119
Do 25 roku życia	03	88	32	58	24	612	302	29	11
Długotrwale bezrobotne	04	153	79	111	64	1365	840	2	0
Kobiety, które nie podjęły zatrudnienia po urodzeniu dziecka	05	X	19	X	9	X	338	X	2
Powyżej 50 roku życia	06	76	32	89	22	779	287	221	60
Bez kwalifikacji zawodowych	08	54	25	58	25	687	392	51	22
Bez doświadczenia zawodowego	09	94	42	35	14	751	453	0	0
Bez wykształcenia średniego	10	185	64	210	71	1958	787	273	54
Samotnie wychowujące co najmniej jedno dziecko do 18 roku życia	11	21	15	34	25	409	340	24	13
Które po odbyciu kary pozbawienia wolności nie podjęły zatrudnienia	12	13	0	4	0	86	5	4	0
Niepełnosprawni	13	49	22	23	7	337	160	44	18

2.6.1. Bezrobotni do 25 roku życia

W końcu maja br. w ewidencji urzędu pracy pozostawało 612 osób bezrobotnych do 25 roku życia, które stanowiły 18,5% ogółu zarejestrowanych. Porównując dane rok do roku, obserwujemy wzrost w tej grupie bezrobotnych o 2,7%. W omawianym miesiącu napływ w tej gru-

pie bezrobotnych wyniósł 88 osób, z których po raz pierwszy zarejestrowało się 27 osób (30,7% ogółu napływu w tej grupie bezrobotnych). W tym samym okresie z ewidencji bezrobotnych wyłączono 141 osób, w tym z powodu:

- ❑ Podjęcia pracy – 58 osób (w tym 6 bezrobotnych zatrudnienie subsydiowane, tj. 10,3%)
- ❑ Rozpoczęcia szkolenia - 9
- ❑ Rozpoczęcia stażu – 13
- ❑ Odmowy przyjęcia propozycji odpowiedniego zatrudnienia – 7
- ❑ Niepotwierdzenia gotowości do pracy- 39

2.6.2. Bezrobotni długotrwale

W końcu maja br. w ewidencji urzędu pracy pozostawało 1365 osób długotrwale bezrobotnych, które stanowiły 41,3% ogółu zarejestrowanych. Oznacza, to wzrost o 5,0% w porównaniu ze stanem na koniec maja 2012 roku. W miesiącu sprawozdawczym do rejestracji zgłosiły się 153 osoby, które stanowiły 42,0% ogólnego napływu osób bezrobotnych w omawianym miesiącu. W tym samym okresie z ewidencji bezrobotnych wyłączono 204 osoby długotrwale bezrobotnych, w tym z powodu:

- ❑ Podjęcia pracy – 111 osób (w tym 35 bezrobotnych zatrudnienie subsydiowane, tj. 31,5%)
- ❑ Rozpoczęcia szkolenia – 15
- ❑ Rozpoczęcia stażu – 1
- ❑ Rozpoczęcia prac społecznie użytecznych - 1
- ❑ Odmowy przyjęcia propozycji odpowiedniego zatrudnienia – 8
- ❑ Niepotwierdzenia gotowości do pracy- 37

2.6.3. Bezrobotni powyżej 50 roku życia

W końcu omawianego miesiąca w ewidencji urzędu pracy pozostawało 779 osób w wieku powyżej 50 lat, które stanowiły 23,6% ogółu zarejestrowanych. Oznacza to wzrost tej populacji bezrobotnych w porównaniu z końcem maja 2012 roku o 13,1%. Napływ do omawianej grupy bezrobotnych wyniósł 76 osób, które stanowiły 20,9% ogólnego napływu bezrobotnych do rejestracji. W tym samym okresie z ewidencji bezrobotnych wyłączono 169 osób bezrobotnych w wieku powyżej 50 lat, w tym z powodu:

- ❑ Podjęcia pracy – 89 osób (w tym 26 bezrobotnych zatrudnienie subsydiowane, tj. 29,2%)
- ❑ Rozpoczęcia szkolenia – 9

- Rozpoczęcia stażu – 15
- Odmowy przyjęcia propozycji odpowiedniego zatrudnienia – 8
- Niepotwierdzenia gotowości do pracy- 21

2.6.4. Bezrobotni bez kwalifikacji zawodowych

Osoby nie posiadające kwalifikacji zawodowych na koniec maja br. zarejestrowane były w liczbie 687, stanowiąc 20,8% ogółu zarejestrowanych. Oznacza to wzrost o 3,9% w porównaniu do danych z końca maja ubiegłego roku. W omawianym miesiącu zarejestrowały się 54 osoby bez kwalifikacji (tj. 14,8% ogółu rejestrujących się). Ewidencję opuściło z powodu podjęcia pracy – 58 osób z omawianej grupy bezrobotnych (tj. 16,4% ogółu podjęć pracy).

2.6.5. Osoby niepełnosprawne

W maju br. w urzędzie zarejestrowało się 49 osób niepełnosprawnych bezrobotnych, tj. 13,5% ogólnej liczby rejestrujących się. Natomiast ewidencję opuściły z powodu podjęcia pracy 23 osoby (tj. 6,5% ogółu podjęć pracy). Na koniec omawianego miesiąca zarejestrowanych było 337 osób niepełnosprawnych- bezrobotnych (tj. 10,2% ogółu bezrobotnych) oraz 72 niepełnosprawnych poszukujących pracy i nie pozostających w zatrudnieniu (w końcu maja ubiegłego roku odpowiednio: –338, –83). Wśród niepełnosprawnych bezrobotnych – prawa do zasiłku nie posiadały 293 osoby, które stanowiły 86,9% tej grupy bezrobotnych.

3. AKTYWIZACJA ZAWODOWA BEZROBOTNYCH

3.1. Roboty publiczne (Tabela 6.)

Źródła finansowania	Skierowani do robót publicznych		Ukończyli udział w robotach publicznych		Przerwali udział w 2013 roku	Pozostający w zatrudnieniu przy robotach publicznych na koniec miesiąca sprawozdawczego (w tym osoby przechodzące z 2012 roku)
	W miesiącu sprawozdawczym	Ogółem w 2013 roku	W miesiącu sprawozdawczym	Ogółem w 2013 roku		
FP	11	54	0	1	0	54
Razem	11	54	0	1	0	54

3.2. Prace interwencyjne (Tabela 7.)

Źródła finansowania	Skierowani do prac interwencyjnych		Ukończyli udział w pracach interwencyjnych		Przerwali udział w 2013 roku	Pozostający w zatrudnieniu przy pracach interwencyjnych na koniec miesiąca sprawozdawczego (w tym osoby przechodzące z 2012 roku)
	W miesiącu sprawozdawczym	Ogółem w 2013 roku	W miesiącu sprawozdawczym	Ogółem w 2013 roku		
FP	26	45	3	21	2	57
PO KL 6.1.3	9	21	0	2	0	22
Razem	35	66	3	23	2	79

3.3. Refundacja pracodawcy kosztów wyposażenia lub doposażenia stanowiska pracy /dotacje/ (Tabela 8.)

Źródła finansowania	Ilość podpisanych umów		Skierowani bezrobotni	
	W miesiącu sprawozdawczym	W 2013 roku	W miesiącu sprawozdawczym	W 2013 roku
FP	10	11	13	19
PFRON	0	0	0	0
Razem	10	11	13	19

3.4. Przyznanie jednorazowych środków na rozpoczęcie działalności gospodarczej /dotacje/ (Tabela 9.)

Źródła finansowania	Ilość udzielonych dotacji w omawianym miesiącu	Ilość udzielonych dotacji w 2013 roku
FP	0	2
PFRON	0	0
PO KL 6.1.3	12	16
PO KL 6.2	0	8
Razem	12	26

3.5. Staże (Tabela 10.)

Źródła finansowania	Skierowani do odbycia stażu		Ukończyli odbywanie stażu		Przerwali udział w 2013 roku	Odbywający staż na koniec miesiąca sprawozdawczego (w tym osoby przechodzące z 2012 roku)
	W miesiącu sprawozdawczym	Ogółem w 2013 roku	W miesiącu sprawozdawczym	Ogółem w 2013 roku		
FP	1	52	10	64	6	61
PO KL 6.1.3	40	189	0	0	6	183
Razem	41	241	10	64	12	244

3.6. Przygotowania zawodowe dorosłych (Tabela 11.)

Źródła finansowania	Skierowani na przygotowanie zawodowe		Ukończyli udział w przygotowaniu zawodowym		Przerwali udział w 2013 roku	Kontynuujący przygotowanie zawodowe na koniec miesiąca sprawozdawczego (w tym osoby przechodzące z 2012 roku)
	W miesiącu sprawozdawczym	Ogółem w 2013 roku	W miesiącu sprawozdawczym	Ogółem w 2013 roku		
FP	0	0	2	2	0	1
Razem	0	0	2	2	0	1

3.7. Szkolenia

W omawianym okresie zorganizowano 6 szkoleń. W maju br. z bezrobotnych, którzy w ostatnich 12 miesiącach ukończyli szkolenia– zatrudnienie uzyskało 26 osób.

(Tabela 12.)

Źródła finansowania	Skierowani na szkolenie		Ukończyli udział w szkoleniu		Przerwali udział w 2013 roku	Kontynuujący przygotowanie zawodowe na koniec miesiąca sprawozdawczego (w tym osoby przechodzące z 2012 roku)
	W miesiącu sprawozdawczym	Ogółem w 2013 roku	W miesiącu sprawozdawczym	Ogółem w 2013 roku		
FP	27	86	37	70	0	21
PO KL 6.1.3	11	31	11	31	0	0
Razem	38	117	48	101	0	21

Tabela 13. Kierunki szkoleń rozpoczętych w miesiącu sprawozdawczym

Kierunki szkoleń	Liczba osób
ABC przedsiębiorczości	11
Kurs brakarski	10
Sortowacz surowców wtórnych	13
Kurs kwalifikacji wstępnej przyśpieszonej do kat. C	2
Szkolenie okresowe kierowców	1
Opieka nad osobami zależnymi z elementami masażu i jęz. niemieckim	1
Razem	38

3.8. Prace społecznie użyteczne (Tabela 14.)

Źródła finansowania	Skierowani do PSU		Ukończyli udział		Przerwali udział w 2013 roku	Kontynuujący zatrudnienie na koniec miesiąca sprawozdawczego
	W miesiącu sprawozdawczym	Ogółem w 2013 roku	W miesiącu sprawozdawczym	Ogółem w 2013 roku		
FP	1	69	0	0	2	67
Razem	1	69	0	0	2	67

3.9. Aktywizacja osób bezrobotnych w 2013 roku przy udziale środków Europejskiego Funduszu Społecznego w ramach Programu Operacyjnego Kapitał Ludzki (PO KL 2007-2013)

Poddziałanie 6.1.3 „Praca- najlepszy wybór” – realizowany od stycznia 2008 roku.

Celem projektu jest poprawa zdolności do zatrudnienia oraz podnoszenie poziomu aktywności zawodowej osób bezrobotnych z powiatu giżyckiego. W projekcie oferujemy poradnictwo zawodowe i pośrednictwo pracy, szkolenia, staże, przygotowanie zawodowe w miejscu pracy, prace interwencyjne oraz dotacje na rozpoczęcie działalności gospodarczej.

(Tabela 15.)

W miesiącu sprawozdawczym	Forma wsparcia	Skierowani bezrobotni (ogółem)	Wybrane kategorie bezrobotnych w szczególnej sytuacji na rynku pracy (z kolumny ogółem)			
			Do 25 roku życia	Długotrwale bezrobotne	Powyżej 50 roku życia	Niepełnosprawni
	Szkolenia	11	2	5	2	0
	Staż	40	13	1	15	0
	Prace interwencyjne	9	2	3	1	0
	Dotacje	12	1	4	1	0
	RAZEM	72	18	13	19	0
Stan w końcu miesiąca sprawozdawczego	Szkolenia	0	0	0	0	0
	Staż	183	76	31	30	0
	Prace interwencyjne	22	7	5	6	0
	Dotacje	16	2	5	1	0
	RAZEM	221	85	41	37	0

3.9.2 **Poddziałanie 6.2 „Przedsiębiorczość- droga do sukcesu”** – realizowany od kwietnia 2012 roku.

Celem projektu jest aktywizacja 66 osób (w tym 27 kobiet) bezrobotnych zarejestrowanych w powiatowych urzędach pracy z obszaru powiatów węgorszewskiego, giżyckiego i piskiego (w tym będących w szczególnie trudnej sytuacji na rynku pracy, tj. kobiet, długotrwale bezrobotnych, osób niepełnosprawnych, osób w wieku 15-24 lata lub w wieku 50-64 lata, osób z terenów wiejskich - zamierzających uruchomić własną firmę, które nie prowadziły działalności gospodarczej w okresie co najmniej 12 miesięcy przed złożeniem wniosku o dofinansowanie bezrobotnemu podjęcia działalności gospodarczej.

(Tabela 16.)

W miesiącu sprawozdawczym	Forma wsparcia /osoby uczestniczą w każdej z form/	Bezrobotni zarejestrowani w PUP w Giżycku (ogółem)	Wybrane kategorie bezrobotnych w szczególnej sytuacji na rynku pracy (z kolumny ogółem)			
			Do 25 roku życia	Długotrwale bezrobotne	Powyżej 50 roku życia	Niepełnosprawni
W miesiącu sprawozdawczym	Szkolenia	0	0	0	0	0
	Dotacje	0	0	0	0	0
	RAZEM	0	0	0	0	0
Stan w końcu miesiąca sprawozdawczego	Szkolenia	0	0	0	0	0
	Dotacje	38	3	19	4	2
	RAZEM	38	3	19	4	2

4. *Pośrednictwo pracy*

4.1. *Oferty pracy²*

W omawianym miesiącu w urzędzie pracy zgłoszono i pozyskano 167 wolnych miejsc pracy i miejsca aktywizacji zawodowej, co w porównaniu z analogicznym okresem 2012 roku – oznacza spadek o 8,2%. Z sektora publicznego zgłoszono 32 oferty pracy, co stanowiło 19,2% ogólnej ich liczby. W omawianym miesiącu na jedną ofertę pracy przypadało ok. 20 bezrobotnych. Przyjęcia propozycji odpowiedniej pracy lub innej formy pomocy bez uzasadnionej przy-

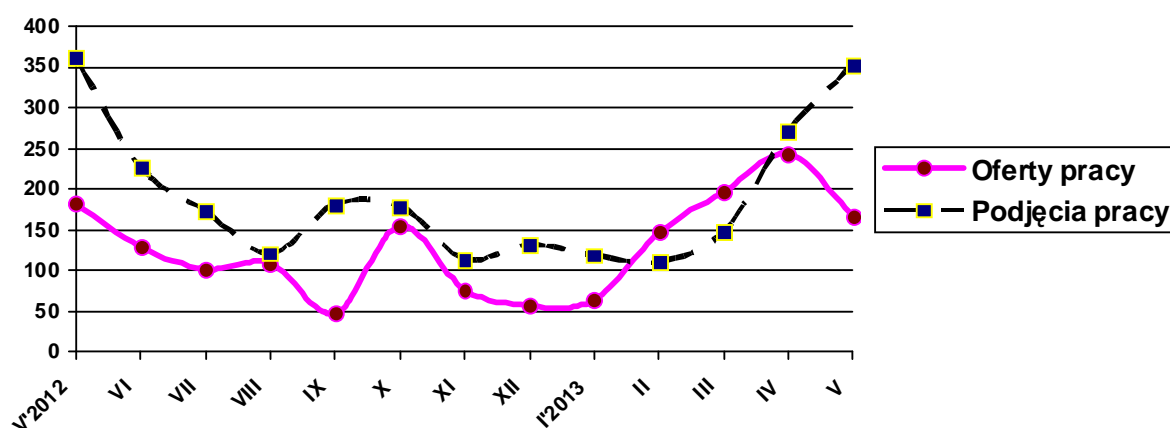
² Oferty pracy są to zgłoszone przez pracodawców oraz pozyskane przez PUP wolne miejsca zatrudnienia lub innej pracy zarobkowej oraz miejsca aktywizacji zawodowej (m. in. stażu, przygotowania zawodowego dorosłych, prac społecznie użytecznych).

czynny – odmówiło 25 osób bezrobotnych, w tym 6 kobiet, tj. 24,0%. Gotowości do podjęcia pracy nie potwierdziło 145 bezrobotnych, w tym 46 kobiet, tj. 31,7%.

Tabela 17. Napływ ofert pracy w poszczególnych miesiącach a podjęcia pracy przez bezrobotnych

Wyszczególnienie	Napływ ofert pracy	Podjęcia pracy przez bezrobotnych
Maj 2012	182	361
Czerwiec	129	226
Lipiec	102	173
Sierpień	109	121
Wrzesień	48	181
Październik	155	179
Listopad	77	114
Grudzień	57	132
Styczeń 2013	64	119
Luty	147	111
Marzec	196	148
Kwiecień	244	271
Maj	167	353

Wykres 3. Napływ ofert pracy a podjęcia pracy



W maju br. pośrednicy pracy odwiedzili 64 pracodawców z terenu powiatu giżyckiego (w tym 20 nowych podmiotów gospodarczych), w ich wyniku pozyskali 33 wolne miejsc pracy.

5. Klub pracy

Tabela 18. Warsztaty z zakresu aktywnego poszukiwania pracy oraz zajęcia aktywizacyjne przeprowadzone w Klubie Pracy w 2013r.

Lp	Miesiąc	Warsztaty „Szukam Pracy”	Zajęcia aktywizacyjne			Ogólna liczba uczestników zajęć w Klubie Pracy
			Nauka pisania dokumentów aplikacyjnych	Przygotowanie do rozmowy kwalifikacyjnej	Rynek pracy. Metody poszukiwania pracy	
1.	Styczeń	11	0	0	0	11
2.	Luty	0	13	4	10	27
3.	Marzec	8	0	8	0	16
4.	Kwiecień	0	8	8	14	30
5.	Maj	9	0	0	0	0
RAZEM:		28	21	20	24	93

Załącznik 1

BEZROBOTNI WEDŁUG CZASU POZOSTAWANIA BEZ PRACY, WIEKU, POZIOMU WYKSZTAŁCENIA I STAŻU PRACY**1. Bezrobotni ogółem**

Wyszczególnienie			Liczba bezrobotnych razem	z tego według czasu pozostawania bez pracy w miesiącach						Liczba bezrobotnych kobiet razem	z tego według czasu pozostawania bez pracy w miesiącach						Bezrobotni w okresie do 12 miesięcy od dnia ukończenia nauki razem	Liczba poszukujących pracy	
				do 1	1-3	3-6	6-12	12-24	pow. 24		do 1	1-3	3-6	6-12	12-24	pow. 24		razem	kobiety
0			1	2	3	4	5	6	7	8	9	10	11	12	13	14	15	16	17
Czas pozostawania bez pracy w miesiącach	do 1	01	340	340	X	X	X	X	X	137	137	X	X	X	X	X	33	4	1
	1-3	02	506	X	506	X	X	X	X	242	X	242	X	X	X	X	35	6	1
	3-6	03	789	X	X	789	X	X	X	327	X	X	327	X	X	X	19	12	7
	6-12	04	906	X	X	X	906	X	X	471	X	X	X	471	X	X	37	31	18
	12-24	05	482	X	X	X	X	482	X	273	X	X	X	X	273	X	X	14	7
	pow. 24	06	285	X	X	X	X	X	285	190	X	X	X	X	X	190	X	25	8
7	18-24	07	612	74	117	166	175	53	27	302	27	65	71	88	29	22	79	3	2
	25-34	08	1004	110	177	270	244	136	67	560	44	87	131	149	96	53	38	25	13
	35-44	09	632	64	79	132	188	98	71	353	29	39	59	105	63	58	4	19	10
	45-54	10	587	54	86	112	168	109	58	288	25	37	35	89	62	40	2	22	10
	55-59	11	359	31	36	79	110	64	39	137	12	14	31	40	23	17	1	18	6
	60-64 lata	12	114	7	11	30	21	22	23	X	X	X	X	X	X	X	0	5	1
Wykształcenie	Wyższe	13	310	44	66	78	71	30	21	207	22	45	52	49	24	15	53	13	6
	policealne i średnie zawodowe	14	744	88	119	182	186	112	57	453	44	68	102	121	80	38	34	17	10
	średnie ogólnokształcące	15	296	32	45	75	83	40	21	193	10	31	47	60	28	17	5	12	10
	zasadnicze zawodowe	16	873	73	131	198	270	120	81	348	29	50	44	117	53	55	27	27	8
Staż pracy ogółem	gimnazjalne i poniżej	17	1085	103	145	256	296	180	105	439	32	48	82	124	88	65	5	23	8
	do 1 roku	18	617	59	92	157	158	90	61	351	25	50	73	97	61	45	26	8	3
	1-5	19	759	69	129	180	219	107	55	377	27	60	72	114	64	40	31	14	12
	5-10	20	529	54	76	129	157	74	39	267	20	37	53	83	44	30	6	5	2
	10-20	21	423	54	66	95	110	60	38	183	26	29	31	49	28	20	3	12	10
	20-30	22	334	30	45	72	105	53	29	112	10	16	25	35	16	10	1	8	1
30 lat i więcej	23	109	13	15	38	20	15	8	17	1	4	7	4	0	1	0	1	0	
bez stażu	24	537	61	83	118	137	83	55	333	28	46	66	89	60	44	57	44	14	
Ogółem	25	3308	340	506	789	906	482	285	1640	137	242	327	471	273	190	124	92	42	

2. Bezrobotni będący w szczególnej sytuacji na rynku pracy

2.1. Ogółem

Wyszczególnienie			Liczba bezrobotnych będących w szczególnej sytuacji na rynku pracy razem	z rubryki 1									
				do 25 roku życia	długotrwale	pow. 50 roku życia	bez kwalifikacji zawodowych	bez doświadczenia zawodowego	bez wykształcenia średniego	samotnie wychowujący co najmniej jedno dziecko do 18 roku życia	którzy po odbyciu kary pozbawienia wolności nie podjęli zatrudnienia	niepełnosprawni	po zakończeniu realizacji kontraktu socjalnego
0			1	2	3	4	5	6	7	8	9	10	11
Czas pozostawania bez pracy w miesiącach	do 1	26	280	74	54	68	50	88	176	20	13	32	0
	1–3	27	421	117	72	90	87	121	276	39	13	32	1
	3–6	28	682	166	150	173	156	173	454	79	27	58	6
	6–12	29	807	175	334	215	187	183	566	125	18	77	0
	12–24	30	482	53	481	146	130	111	300	87	1	69	1
	pow. 24	31	282	27	274	87	77	75	186	59	4	69	0
Wiek	18–24	32	612	612	196	X	185	379	322	75	5	21	3
	25–34	33	63	X	371	X	171	259	453	169	32	46	3
	35–44	34	550	X	280	X	118	57	420	109	19	59	1
	45–54	35	556	X	284	X	111	35	428	42	20	114	1
	55–59	36	359	X	177	X	79	16	250	14	5	71	0
	60–64 lata	37	114	X	57	X	23	5	85	0	5	26	0
Wykształcenie	wyższe	38	186	32	97	17	X	70	X	19	0	14	0
	policealne i średnie zawodowe	39	566	169	287	181	16	189	X	72	5	71	3
	średnie ogólnokształcące	40	244	89	115	18	98	105	X	29	3	17	0
	zasadnicze zawodowe	41	873	120	375	248	25	111	873	102	23	117	1
	gimnazjalne i poniżej	42	1085	202	491	315	548	276	1085	187	55	118	4
Staż pracy ogółem	do 1 roku	43	567	168	311	87	168	214	349	98	29	53	0
	1–5	44	620	138	301	46	136	X	425	99	24	49	3
	5–10	45	430	8	197	65	79	X	317	68	9	52	1
	10–20	46	374	X	166	179	65	X	299	32	4	60	0
	20–30	47	317	X	133	271	38	X	220	11	3	66	0
	30 lat i więcej	48	109	X	26	108	18	X	66	3	1	14	0
	bez stażu	49	537	298	231	23	183	537	282	98	16	43	4
Ogółem	50	2954	612	1365	779	687	751	1958	409	86	337	8	

2.2. Kobiety

Wyszczególnienie			Liczba bezrobotnych kobiet będących w szczególnej sytuacji na rynku pracy razem	z rubryki 1										
				do 25 roku życia	długotrwale	pow. 50 roku życia	bez kwalifikacji zawodowych	bez doświadczenia zawodowego	bez wykształcenia średniego	samotnie wychowujące co najmniej jedno dziecko do 18 roku życia	które po odbyciu kary pozbawienia wolności nie podjęły zatrudnienia	niepełnosprawne	które nie podjęły zatrudnienia po urodzeniu dziecka	po zakończeniu realizacji kontraktu socjalnego
0			1	2	3	4	5	6	7	8	9	10	11	12
Czas pozostawania bez pracy w miesiącach	do 1	51	108	27	32	26	23	39	61	14	0	11	18	0
	1–3	52	192	65	53	33	46	69	98	29	0	12	30	1
	3–6	53	265	71	93	54	79	96	126	55	2	27	56	4
	6–12	54	404	88	202	82	109	115	241	106	0	38	90	0
	12–24	55	273	29	273	58	80	78	141	78	2	34	78	0
	pow. 24	56	188	22	187	34	55	56	120	58	1	38	66	0
Wiek	18–24	57	302	302	128	X	111	206	138	66	0	9	67	1
	25–34	58	424	X	262	X	104	176	192	144	2	21	145	3
	35–44	59	300	X	199	X	67	37	195	90	0	32	82	0
	45–54	60	267	X	173	X	71	25	180	31	3	64	37	1
	55–59	61	137	X	78	X	39	9	82	9	0	34	7	0
Wykształcenie	wyższe	62	133	25	72	7	X	50	X	17	0	8	16	0
	policealne i średnie zawodowe	63	348	93	199	86	12	113	X	67	0	34	57	2
	średnie ogólnokształcące	64	162	46	90	13	73	65	X	25	1	12	29	0
	zasadnicze zawodowe	65	348	45	191	76	14	66	348	79	1	53	75	1
	gimnazjalne i poniżej	66	439	93	288	105	293	159	439	152	3	53	161	2
Staż pracy ogółem	do 1 roku	67	326	85	219	49	108	120	185	88	3	27	93	0
	1–5	68	300	52	193	20	69	X	160	78	0	26	63	1
	5–10	69	205	1	125	31	41	X	115	53	0	27	23	1
	10–20	70	148	X	87	72	29	X	96	24	0	32	4	0
	20–30	71	101	X	43	87	19	X	54	5	0	22	1	0
	30 lat i więcej	72	17	X	1	17	2	X	3	1	0	1	0	0
	bez stażu	73	333	164	172	11	124	333	174	91	2	25	154	3
Ogółem	74	1430	302	840	287	392	453	787	340	5	160	338	5	