



POWIATOWY URZĄD PRACY
w Giżycku
ul. Gdańska 11
www.gizycko.pup.gov.pl

***Analiza lokalnego rynku pracy
powiatu giżyckiego
w marcu 2013r.***

1. Poziom i dynamika bezrobocia w powiecie giżyckim

Według stanu na koniec marca 2013 roku w powiecie giżyckim zarejestrowanych było 3887 bezrobotnych, w tym 1911 kobiet. Liczba bezrobotnych wzrosła o 10,5% w porównaniu ze stanem na koniec analogicznego okresu ubiegłego roku. Analizując dane dotyczące osób pozostających bez pracy, do danych z końca poprzedniego miesiąca, obserwujemy spadek bezrobocia o 3,3%. Stopa bezrobocia na koniec lutego 2013r. (aktualnie dostępna) w powiecie giżyckim według danych GUS wynosiła **20,2%** ludności aktywnej zawodowo, tj. o 1,4 pkt. proc. więcej niż w końcu lutego 2012 roku (kraj–14,4%, województwo–22,5%, podregion ełcki¹–27,0%).

Wykres 1. Stopa bezrobocia [%] w powiecie giżyckim

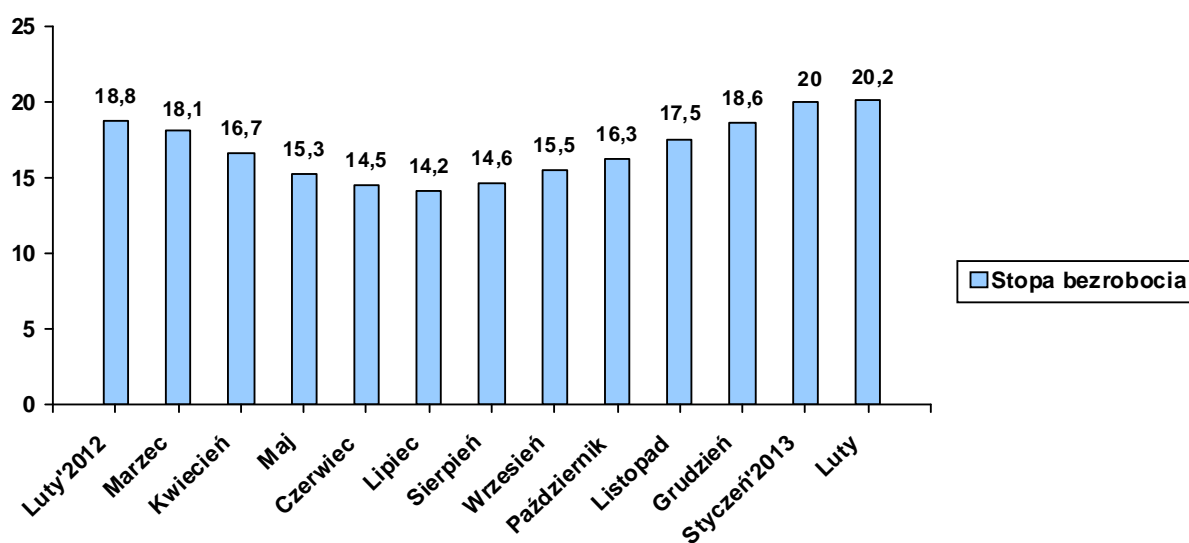


Tabela 1. Bezrobotni zarejestrowani w poszczególnych gminach powiatu giżyckiego

Gmina	Liczba bezrobotnych w końcu marca 2013	W tym z prawem do zasiłku
<i>Giżycko m.</i>	1908	363
<i>Giżycko gm.</i>	592	122
<i>Ryn</i>	457	92
<i>Wydminy</i>	456	72
<i>Miłki</i>	276	46
<i>Kruklanki</i>	198	37
RAZEM	3887	732

¹ W skład podregionu wchodzi powiaty: ełcki, giżycki, olecki, piski, gołdapski i węgorzewski.

W omawianym miesiącu zarejestrowało się 349 bezrobotnych, natomiast ewidencję urzędu opuściło 480 osób. Napływ do bezrobocia był o 131 osób niższy od odpływu.

Podstawowym składnikiem napływu były ponowne rejestracje: 290 osób zarejestrowało się po raz kolejny (83,1% ogółu nowo zarejestrowanych). Natomiast rejestrujących się po raz pierwszy było – 59, tj. 16,9% rejestrujących się.

Wśród osób wyłączonych z ewidencji najliczniejszą grupę stanowili bezrobotni wykreśleni z innych powodów niż podjęcie pracy – 332 osoby, tj. 69,2% ogółu osób wyłączonych z ewidencji w omawianym miesiącu.

Tabela 2. Napływ i odpływ z bezrobocia

Wyszczególnienie	Nowa rejestracja	Wyłączeni z ewidencji	z tego	
			Podjęcie pracy	Inne powody
Marzec 2012	378	533	179	354
Kwiecień	282	593	259	334
Maj	358	692	361	331
Czerwiec	314	476	226	250
Lipiec	393	469	173	296
Sierpień	401	308	121	187
Wrzesień	554	368	181	187
Październik	620	440	179	261
Listopad	579	310	114	196
Grudzień	552	311	132	179
Styczeń 2013	617	251	119	132
Luty	369	320	111	209
Marzec	349	480	148	332

Wykres 2. Napływ i odpływ z bezrobocia

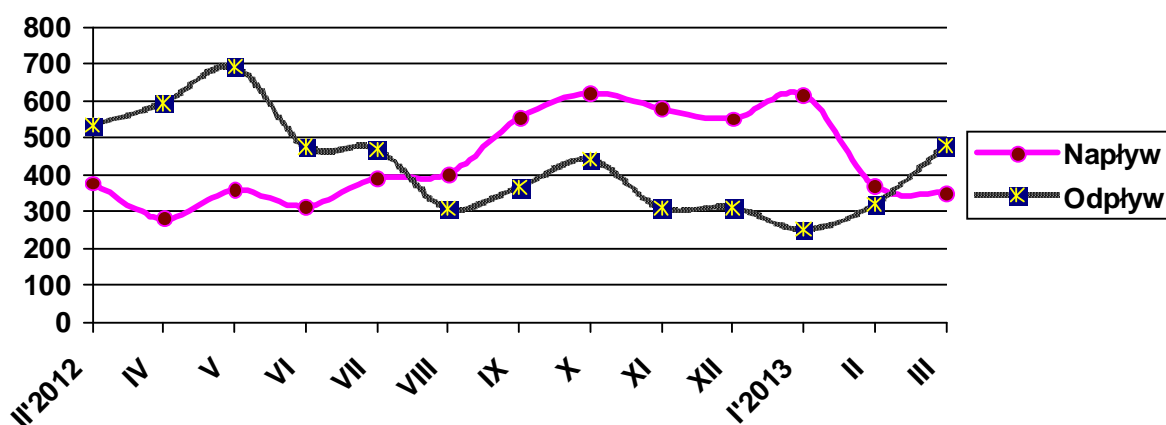


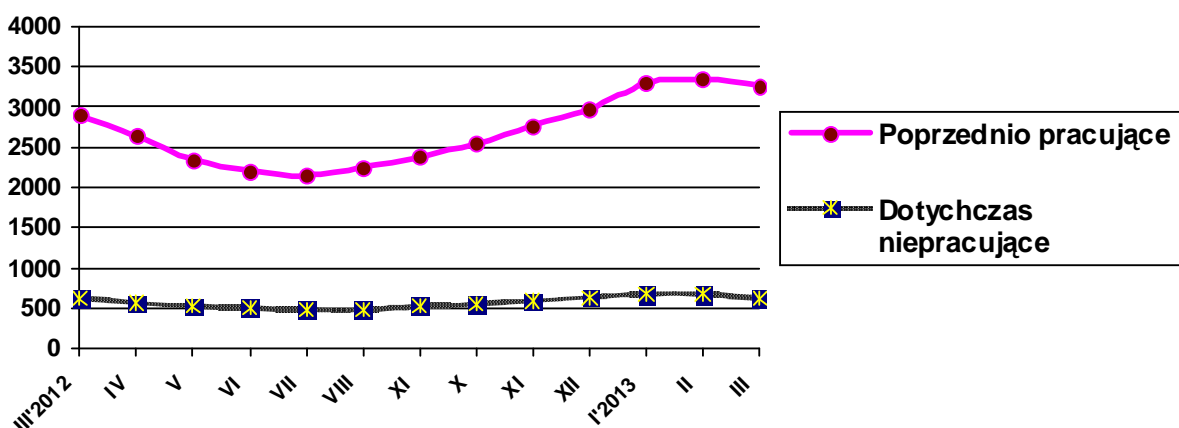
Tabela 3. Porównanie bezrobocia w okresie sprawozdawczym 2012- 2013

Gmina	Liczba bezrobotnych w końcu marca 2012 roku	% udział w ogólnej liczbie zarejestrowanych	Liczba bezrobotnych w końcu marca 2013 roku	% udział w ogólnej liczbie zarejestrowanych	[+/-] wskaźnik zmian w pkt proc.
Giżycko m.	1709	48,6	1908	49,1	+ 0,5
Giżycko Gm.	503	14,3	592	15,2	+ 0,9
Ryn	422	12,0	457	11,8	- 0,2
Wydminy	412	11,7	456	11,7	X
Miłki	274	7,8	276	7,1	- 0,7
Kruklanki	197	5,6	198	5,1	- 0,5
RAZEM	3517		3887		

2. Struktura bezrobocia /załącznik 1/

Struktura bezrobotnych (pracujący przed rejestracją i dotychczas nie pracujący) oraz ich udział w ogólnej liczbie zarejestrowanych- uległy zmianie w porównaniu ze stanem na koniec marca ubiegłego roku. W końcu omawianego miesiąca udział pracujących przed nabyciem statusu bezrobotnego, w ogólnej liczbie zarejestrowanych bezrobotnych, wynosił 84,0% (nastąpił wzrost o 1,7 pkt proc. w porównaniu ze stanem z końca marca 2012r.). Bezrobotni, którzy dotychczas nie pracowali, stanowili 16,0% ogółu zarejestrowanych.

Wykres 3 Pracujący i niepracujący w ogólnej liczbie bezrobotnych wg stanu na koniec poszczególnych miesięcy



2.1. Bezrobotni bez prawa do zasiłku

Spośród bezrobotnych rejestrujących się w marcu br. – 272 osoby nie posiadały prawa do zasiłku, tj. 77,9% napływu do bezrobocia. Na koniec omawianego okresu w rejestrach urzędu pozostawało 3155 bezrobotnych bez prawa do pobierania zasiłku, którzy stanowili 81,2% ogółu bezrobotnych. W porównaniu z marcem 2012r. udział tej populacji w ogólnej liczbie bezrobotnych zmniejszył się o 1,8 pkt proc.

2.2. Bezrobotne kobiety

Kobiety wpisane do ewidencji urzędu pracy w marcu br. w liczbie 153, stanowiły 43,8% ogółu nowo zarejestrowanych bezrobotnych. W końcu omawianego okresu liczba zarejestrowanych kobiet wynosiła 1911, stanowiąc 49,2% ogółu zarejestrowanych bezrobotnych, tj. o 6,4 pkt proc. mniej niż w końcu marca 2012 roku.

Tabela 4. Bezrobocie wśród kobiet

Gmina	Liczba bezrobotnych kobiet w końcu marca 2013	W tym z prawem do zasiłku
<i>Giżycko m.</i>	970	163
<i>Giżycko gm.</i>	269	54
<i>Ryn</i>	232	38
<i>Wydminy</i>	206	21
<i>Miłki</i>	138	17
<i>Kruklanki</i>	96	13
RAZEM	1911	306

2.3. Mieszkańcy wsi

W marcu br. zarejestrowały się 173 osoby zamieszkałe na wsi, tj. 49,6% ogólnego napływu bezrobotnych do rejestracji. W końcu omawianego miesiąca w ewidencji bezrobotnych znajdowały się 1803 osoby z terenów wiejskich, które stanowiły 46,4% ogółu zarejestrowanych. W odniesieniu do stanu z końca marca 2012 roku- udział tej grupy w ogólnej liczbie bezrobotnych zwiększył się o 0,3 pkt proc.

2.4. Bezrobotni zwolnieni z przyczyn dotyczących zakładu pracy

W wyniku zwolnień z przyczyn dotyczących zakładu pracy, w omawianym miesiącu do rejestracji zgłosiło się 13 osób bezrobotnych, tj 3,7% rejestrujących się. Na koniec omawianego

miesiąca w ewidencji urzędu pozostawały 132 osoby zwolnione z przyczyn dotyczących zakładu pracy, które stanowiły 3,4% ogółu zarejestrowanych, tj. o 0,9 pkt proc. więcej niż w analogicznym okresie 2012 roku.

W omawianym miesiącu nie zgłoszono zapowiedzi zwolnień grupowych.

2.5. Poszukujący pracy

Na koniec omawianego okresu w rejestrach urzędu pozostawało 101 osób poszukujących pracy (w tym 49 kobiet, tj. 48,5%), co oznacza, że w porównaniu z końcem marca ubiegłego roku ich liczba zmniejszyła się o 1,0%.

2.6. OSOBY W SZCZEGÓLNEJ SYTUACJI NA RYNKU PRACY

Tabela 5.

Wyszczególnienie		Bezrobotni zarejestrowani		Bezrobotni, którzy podjęli pracę		Bezrobotni zarejestrowani			
		w miesiącu sprawozdawczym		w końcu mies. sprawozdawczego		ogółem		w tym z prawem do zasiłku	
		razem	kobiety	razem	kobiety	razem	kobiety	razem	kobiety
0		1	2	3	4	5	6	7	8
Ogółem (w. 02+04)	01	349	153	148	84	3887	1911	732	306
Osoby w szczególnej sytuacji na rynku pracy (z ogółem)									
Osoby będące w szczególnej sytuacji na rynku pracy	02	384	175	123	65	3497	1678	578	207
Do 25 roku życia	03	93	43	41	19	746	364	45	16
Długotrwale bezrobotne	04	122	74	49	34	1512	934	2	2
Kobiety, które nie podjęły zatrudnienia po urodzeniu dziecka	05	X	21	X	3	X	369	X	6
Powyżej 50 roku życia	06	70	26	39	16	952	366	284	96
Bez kwalifikacji zawodowych	08	63	27	24	16	848	465	99	50
Bez doświadczenia zawodowego	09	83	39	28	15	845	500	0	0
Bez wykształcenia średniego	10	192	64	69	35	2353	943	442	130
Samotnie wychowujące co najmniej jedno dziecko do 18 roku życia	11	25	17	11	8	456	380	48	34
Które po odbyciu kary pozbawienia wolności nie podjęły zatrudnienia	12	8	0	1	0	93	6	2	0
Niepełnosprawni	13	29	16	9	6	359	174	48	23

2.6.1. Bezrobotni do 25 roku życia

W końcu marca br. w ewidencji urzędu pracy pozostawało 746 osób bezrobotnych do 25 roku życia, które stanowiły 19,2% ogółu zarejestrowanych. Porównując dane rok do roku, obserwujemy spadek w tej grupie bezrobotnych o 1,1%. W omawianym miesiącu napływ w tej

grupie bezrobotnych wyniósł 93 osoby, z których po raz pierwszy zarejestrowało się 29 osób (31,2% ogółu napływu w tej grupie bezrobotnych). W tym samym okresie z ewidencji bezrobotnych wyłączono 137 osób, w tym:

- ❑ Podjęcie pracy – 41 osób
- ❑ Rozpoczęcie szkolenia - 2
- ❑ Rozpoczęcie stażu – 48
- ❑ Odmowa przyjęcia propozycji odpowiedniego zatrudnienia – 7
- ❑ Niepotwierdzenie gotowości do pracy- 34

2.6.2. Bezrobotni długotrwale

W końcu marca br. w ewidencji urzędu pracy pozostawało 1512 osób długotrwale bezrobotnych, które stanowiły 38,9% ogółu zarejestrowanych. Oznacza, to wzrost o 2,6% w porównaniu ze stanem na koniec marca 2012 roku. W miesiącu sprawozdawczym do rejestracji zgłosiły się 122 osoby, które stanowiły 35,0% ogólnego napływu osób bezrobotnych w omawianym miesiącu. W tym samym okresie z ewidencji bezrobotnych wyłączono 164 osoby długotrwale bezrobotnych, w tym:

- ❑ Podjęcie pracy – 49 osób,
- ❑ Rozpoczęcie szkolenia – 4
- ❑ Rozpoczęcie stażu – 18
- ❑ Rozpoczęcie prac społecznie użytecznych - 37
- ❑ Odmowa przyjęcia propozycji odpowiedniego zatrudnienia – 3
- ❑ Niepotwierdzenie gotowości do pracy- 37

2.6.3. Bezrobotni powyżej 50 roku życia

W końcu omawianego miesiąca w ewidencji urzędu pracy pozostawały 952 osoby w wieku powyżej 50 lat, które stanowiły 24,5% ogółu zarejestrowanych. Oznacza to wzrost tej populacji bezrobotnych w porównaniu z końcem marca 2012 roku o 17,1%. Napływ do omawianej grupy bezrobotnych wyniósł 70 osób, które stanowiły 20,1% ogólnego napływu bezrobotnych do rejestracji. W tym samym okresie z ewidencji bezrobotnych wyłączono 117 osób bezrobotnych w wieku powyżej 50 lat, w tym:

- ❑ Podjęcie pracy – 39 osób,
- ❑ Rozpoczęcie szkolenia – 2
- ❑ Rozpoczęcie stażu – 7
- ❑ Rozpoczęcie prac społecznie użytecznych – 25
- ❑ Odmowa przyjęcia propozycji odpowiedniego zatrudnienia – 3

2.6.4. Bezrobotni bez kwalifikacji zawodowych

Osoby nie posiadające kwalifikacji zawodowych na koniec marca br. były zarejestrowane w liczbie 848, stanowiąc 21,8% ogółu zarejestrowanych. Oznacza to wzrost o 0,1% w porównaniu do danych z końca marca ubiegłego roku. W omawianym miesiącu zarejestrowały się 63 osoby bez kwalifikacji (tj. 18,1% ogółu rejestrujących się). Ewidencję opuściły z powodu podjęcia pracy – 24 osoby z omawianej grupy bezrobotnych (tj. 16,2% ogółu podjęć pracy).

2.6.5. Osoby niepełnosprawne

W marcu br. w urzędzie zarejestrowało się 29 osób niepełnosprawnych bezrobotnych, tj. 8,3% ogólnej liczby rejestrujących się. Natomiast ewidencję opuściło z powodu podjęcia pracy 9 osób (tj. 6,1% ogółu podjęć pracy). Na koniec omawianego miesiąca zarejestrowanych było 359 osób niepełnosprawnych- bezrobotnych (tj. 9,2% ogółu bezrobotnych) oraz 82 niepełnosprawnych poszukujących pracy i nie pozostających w zatrudnieniu (w końcu marca ubiegłego roku odpowiednio: –362, –83). Wśród niepełnosprawnych bezrobotnych – prawa do zasiłku nie posiadało 311 osób, które stanowiły 86,6% tej grupy bezrobotnych.

3. AKTYWIZACJA ZAWODOWA BEZROBOTNYCH

3.1. Roboty publiczne (Tabela 6.)

Źródła finansowania	Skierowani do robót publicznych		Ukończyli udział w robotach publicznych		Przerwali udział w 2013 roku	Pozostający w zatrudnieniu przy robotach publicznych na koniec miesiąca sprawozdawczego (w tym osoby przechodzące z 2012 roku)
	W miesiącu sprawozdawczym	Ogółem w 2013 roku	W miesiącu sprawozdawczym	Ogółem w 2013 roku		
FP	11	17	0	0	0	18
Razem	11	17	0	0	0	18

3.2. Prace interwencyjne (Tabela 7.)

Źródła finansowania	Skierowani do prac interwencyjnych		Ukończyli udział w pracach interwencyjnych		Przerwali udział w 2013 roku	Pozostający w zatrudnieniu przy pracach interwencyjnych na koniec miesiąca sprawozdawczego (w tym osoby przechodzące z 2012 roku)
	W miesiącu sprawozdawczym	Ogółem w 2013 roku	W miesiącu sprawozdawczym	Ogółem w 2013 roku		
FP	3	11	5	12	1	33
PO KL 6.1.3	6	6	2	2	0	7
Razem	9	17	7	14	1	40

3.3. Refundacja pracodawcy kosztów wyposażenia lub doposażenia stanowiska pracy /dotacje/ (Tabela 8.)

Źródła finansowania	Ilość podpisanych umów		Skierowani bezrobotni	
	W miesiącu sprawozdawczym	W 2013 roku	W miesiącu sprawozdawczym	W 2013 roku
FP	0	0	1	3
PFRON	0	0	0	0
Razem	0	0	1	3

3.4. Przyznanie jednorazowych środków na rozpoczęcie działalności gospodarczej /dotacje/ (Tabela 9.)

Źródła finansowania	Ilość udzielonych dotacji w omawianym miesiącu	Ilość udzielonych dotacji w 2013 roku
FP	0	0
PFRON	0	0
PO KL 6.1.3	0	0
PO KL 6.2	7	7
Razem	7	7

3.5. Staże (Tabela 10.)

Źródła finansowania	Skierowani do odbycia stażu		Ukończyli odbywanie stażu		Przerwali udział w 2013 roku	Odbywający staż na koniec miesiąca sprawozdawczego (w tym osoby przechodzące z 2012 roku)
	W miesiącu sprawozdawczym	Ogółem w 2013 roku	W miesiącu sprawozdawczym	Ogółem w 2013 roku		
FP	10	47	3	17	4	105
PO KL 6.1.3	84	84	0	0	0	84
Razem	94	131	3	17	4	189

3.6. Przygotowania zawodowe dorosłych (Tabela 11.)

Źródła finansowania	Skierowani na przygotowanie zawodowe		Ukończyli udział w przygotowaniu zawodowym		Przerwali udział w 2013 roku	Kontynuujący przygotowanie zawodowe na koniec miesiąca sprawozdawczego (w tym osoby przechodzące z 2012 roku)
	W miesiącu sprawozdawczym	Ogółem w 2013 roku	W miesiącu sprawozdawczym	Ogółem w 2013 roku		
FP	0	0	0	0	0	3
Razem	0	0	0	0	0	3

3.7. Szkolenia

W omawianym okresie zorganizowano 7 szkoleń. W lmarcu br. z bezrobotnych, którzy w ostatnich 12 miesiącach ukończyli szkolenia – zatrudnienie uzyskało 8 osób.

(Tabela 12.)

Źródła finansowania	Skierowani na szkolenie		Ukończyli udział w szkoleniu		Przerwali udział w 2013 roku	Kontynuujący przygotowanie zawodowe na koniec miesiąca sprawozdawczego (w tym osoby przechodzące z 2012 roku)
	W miesiącu sprawozdawczym	Ogółem w 2013 roku	W miesiącu sprawozdawczym	Ogółem w 2013 roku		
FP	16	28	9	20	0	13
PO KL 6.1.3	0	0	0	0	0	0
Razem	16	28	9	20	0	13

Tabela 13. Kierunki szkoleń rozpoczętych w miesiącu sprawozdawczym

Kierunki szkoleń	Liczba osób
Spawacz blach i rur spoinami pachwinowymi metodą MAG 135 i MIG 131	2
Kelner- barman	1
Kucharz	2
Kurs prawa jazdy kat. C	3
Seminarium przygotowawcze do egzaminu na uprawnienia energetyczne grupy I i grupy III (elektryczne i gazowe)	1
Kwalifikacja wstępna przyśpieszona do kat. C	3
Kierowca wózków jezdniowych z napędem silnikowym	4
RAZEM	16

3.8. Prace społecznie użyteczne (Tabela 14.)

Źródła finansowania	Skierowani do PSU		Ukończyli udział		Przerwali udział w 2013 roku	Kontynuujący zatrudnienie na koniec miesiąca sprawozdawczego
	W miesiącu sprawozdawczym	Ogółem w 2013 roku	W miesiącu sprawozdawczym	Ogółem w 2013 roku		
FP	44	50	0	0	0	50
Razem	44	50	0	0	0	50

3.9. Aktywizacja osób bezrobotnych w 2013 roku przy udziale środków Europejskiego Funduszu Społecznego w ramach Programu Operacyjnego Kapitał Ludzki (PO KL 2007-2013)

Poddziałanie 6.1.3 „Praca- najlepszy wybór” – realizowany od stycznia 2008 roku.

Celem projektu jest poprawa zdolności do zatrudnienia oraz podnoszenie poziomu aktywności zawodowej osób bezrobotnych z powiatu giżyckiego. W projekcie oferujemy poradnictwo zawodowe i pośrednictwo pracy, szkolenia, staże, przygotowanie zawodowe w miejscu pracy, prace interwencyjne oraz dotacje na rozpoczęcie działalności gospodarczej.

(Tabela 15.)

W miesiącu sprawozdawczym	Forma wsparcia	Skierowani bezrobotni (ogółem)	Wybrane kategorie bezrobotnych w szczególnej sytuacji na rynku pracy (z kolumny ogółem)			
			Do 25 roku życia	Długotrwale bezrobotne	Powyżej 50 roku życia	Niepełnosprawni
Szkolenia	0	0	0	0	0	0
Staż	84	43	15	6	0	0
Prace interwencyjne	6	2	1	3	0	0
Dotacje	0	0	0	0	0	0
RAZEM	90	45	16	9	0	0
Stan w końcu miesiąca sprawozdawczego	Szkolenia	0	0	0	0	0
	Staż	84	43	15	6	0
	Prace interwencyjne	6	2	1	3	0
	Dotacje	0	0	0	0	0
	RAZEM	90	45	16	9	0

3.9.2 **Poddziałanie 6.2 „Przedsiębiorczość- droga do sukcesu”** – realizowany od kwietnia 2012 roku.

Celem projektu jest aktywizacja 66 osób (w tym 27 kobiet) bezrobotnych zarejestrowanych w powiatowych urzędach pracy z obszaru powiatów węgorskiego, giżyckiego i piskiego (w tym będących w szczególnie trudnej sytuacji na rynku pracy, tj. kobiet, długotrwale bezrobotnych, osób niepełnosprawnych, osób w wieku 15-24 lata lub w wieku 50-64 lata, osób z terenów wiejskich - zamierzających uruchomić własną firmę, które nie prowadziły działalności gospodarczej w okresie co najmniej 12 miesięcy przed złożeniem wniosku o dofinansowanie bezrobotnemu podjęcia działalności gospodarczej.

(Tabela 16.)

W miesiącu sprawozdawczym	Forma wsparcia /osoby uczestniczą w każdej z form/	Bezrobotni zarejestrowani w PUP w Giżycku (ogółem)	Wybrane kategorie bezrobotnych w szczególnej sytuacji na rynku pracy (z kolumny ogółem)			
			Do 25 roku życia	Długotrwale bezrobotne	Powyżej 50 roku życia	Niepełnosprawni
W miesiącu sprawozdawczym	Szkolenia	0	0	0	0	0
	Dotacje	7	1	4	0	1
	RAZEM	7	1	4	0	1
Stan w końcu miesiąca sprawozdawczego	Szkolenia	0	0	0	0	0
	Dotacje	37	3	19	3	2
	RAZEM	37	3	19	3	2

4. *Pośrednictwo pracy*

4.1. *Oferty pracy²*

W omawianym miesiącu w urzędzie pracy zgłoszono i pozyskano 196 wolnych miejsc pracy i miejsc aktywizacji zawodowej, co w porównaniu z analogicznym okresem 2012 roku – oznacza spadek o 21,3%. Z sektora publicznego zgłoszono 71 oferty pracy, co stanowiło 36,2% ogólnej ich liczby. W omawianym miesiącu na jedną ofertę pracy przypadało ok. 20 bezrobotnych. Przyjęcia propozycji odpowiedniej pracy lub innej formy pomocy bez uzasadnionej przy-

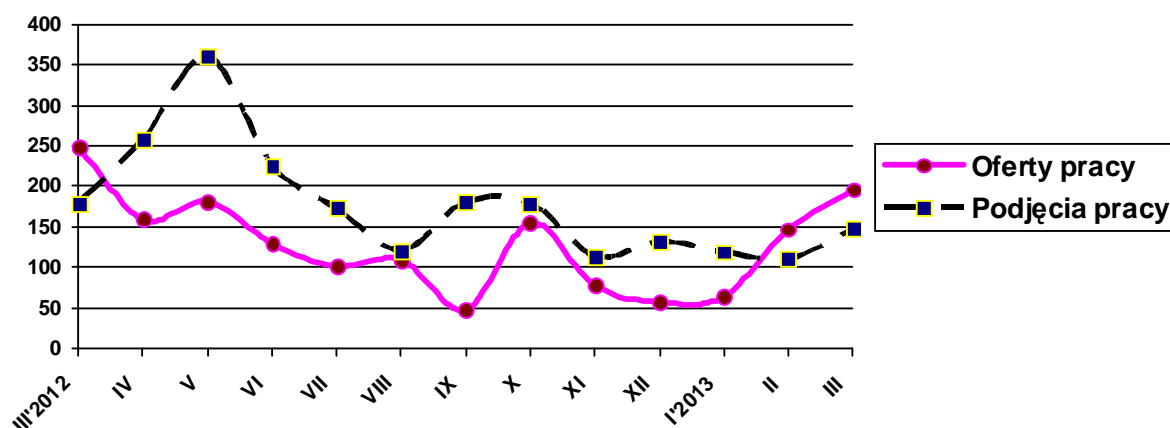
² Oferty pracy są to zgłoszone przez pracodawców oraz pozyskane przez PUP wolne miejsca zatrudnienia lub innej pracy zarobkowej oraz miejsca aktywizacji zawodowej (m. in. stażu, przygotowania zawodowego dorosłych, prac społecznie użytecznych).

czynny – odmówiło 13 osób bezrobotnych. Gotowości do podjęcia pracy nie potwierdziło 117 bezrobotnych, w tym 40 kobiet.

Tabela 17. Napływ ofert pracy w poszczególnych miesiącach a podjęcia pracy przez bezrobotnych

Wyszczególnienie	Napływ ofert pracy	Podjęcia pracy przez bezrobotnych
Marzec 2012	249	179
Kwiecień	159	259
Maj	182	361
Czerwiec	129	226
Lipiec	102	173
Sierpień	109	121
Wrzesień	48	181
Październik	155	179
Listopad	77	114
Grudzień	57	132
Styczeń 2013	64	119
Luty	147	111
Marzec	196	148

Wykres 3. Napływ ofert pracy a podjęcia pracy



W marcu br. pośrednicy pracy odwiedzili 52 pracodawców z terenu powiatu giżyckiego (w tym 17 nowych podmiotów gospodarczych), w ich wyniku pozyskali 24 wolne miejsca pracy.

5. Klub pracy

Tabela 18. Warsztaty z zakresu aktywnego poszukiwania pracy oraz zajęcia aktywizacyjne przeprowadzone w Klubie Pracy w 2013r.

Lp	Miesiąc	Warsztaty „Szukam Pracy”	Zajęcia aktywizacyjne			Ogólna liczba uczestników zajęć w Klubie Pracy
			Nauka pisania dokumentów aplikacyjnych	Przygotowanie do rozmowy kwalifikacyjnej	Rynek pracy. Metody poszukiwania pracy	
1.	Styczeń	11	0	0	0	11
2.	Luty	0	13	4	10	27
3.	Marzec	8	0	8	0	16
RAZEM:		19	13	12	10	54

Załącznik 1

BEZROBOTNI WEDŁUG CZASU POZOSTAWANIA BEZ PRACY, WIEKU, POZIOMU WYKSZTAŁCENIA I STAŻU PRACY**1. Bezrobotni ogółem**

Wyszczególnienie			Liczba bezrobotnych razem	z tego według czasu pozostawania bez pracy w miesiącach						Liczba bezrobotnych kobiet razem	z tego według czasu pozostawania bez pracy w miesiącach						Bezrobotni w okresie do 12 miesięcy od dnia ukończenia nauki razem	Liczba poszukujących pracy	
				do 1	1-3	3-6	6-12	12-24	pow. 24		do 1	1-3	3-6	6-12	12-24	pow. 24		razem	kobiety
0			1	2	3	4	5	6	7	8	9	10	11	12	13	14	15	16	17
Czas pozostawania bez pracy w miesiącach	do 1	01	311	311	X	X	X	X	X	136	136	X	X	X	X	X	21	0	0
	1-3	02	805	X	805	X	X	X	X	315	X	315	X	X	X	X	47	12	4
	3-6	03	1155	X	X	1155	X	X	X	532	X	X	532	X	X	X	82	45	26
	6-12	04	789	X	X	X	789	X	X	430	X	X	X	430	X	X	67	3	3
	12-24	05	518	X	X	X	X	518	X	293	X	X	X	X	293	X	X	16	8
	pow. 24	06	309	X	X	X	X	X	309	205	X	X	X	X	X	205	X	25	8
Wiek	18-24	07	746	80	178	250	157	53	28	364	35	76	111	84	35	23	170	2	1
	25-34	08	1106	102	271	295	211	157	70	609	46	112	156	133	107	55	39	26	14
	35-44	09	741	46	145	225	161	94	70	396	22	62	104	91	60	57	5	28	15
	45-54	10	749	53	124	216	167	116	73	370	24	45	102	94	56	49	2	22	11
	55-59	11	425	24	65	141	76	73	46	172	9	20	59	28	35	21	0	18	7
	60-64 lata	12	120	6	22	28	17	25	22	X	X	X	X	X	X	X	1	5	1
Wykształcenie	Wyższe	13	346	40	85	94	75	32	20	237	25	54	63	58	25	12	53	16	8
	policealne i średnie zawodowe	14	849	65	167	263	169	115	70	505	34	86	149	106	84	46	81	19	12
	średnie ogólnokształcące	15	339	27	79	94	66	47	26	226	19	41	68	44	32	22	41	14	11
	zasadnicze zawodowe	16	1052	82	212	326	222	127	83	429	34	49	122	111	57	56	37	31	11
	gimnazjalne i poniżej	17	1301	97	262	378	257	197	110	514	24	85	130	111	95	69	5	21	7
Staż pracy ogółem	do 1 roku	18	703	47	162	175	154	102	63	401	23	72	94	97	71	44	27	10	4
	1-5	19	898	85	182	278	181	113	59	439	38	68	123	100	68	42	46	15	13
	5-10	20	613	46	135	191	127	74	40	301	19	54	84	74	39	31	8	7	3
	10-20	21	513	43	105	162	91	66	46	224	17	35	72	46	29	25	4	12	11
	20-30	22	412	29	72	123	92	62	34	135	12	20	40	29	21	13	0	10	2
	30 lat i więcej	23	127	5	35	45	20	13	9	31	2	5	17	3	1	3	1	1	0
	bez stażu	24	621	56	114	181	124	88	58	380	25	61	102	81	64	47	131	46	16
Ogółem	25	3887	311	805	1155	789	518	309	1911	136	315	532	430	293	205	217	101	49	

2. Bezrobotni będący w szczególnej sytuacji na rynku pracy

2.1. Ogółem

Wyszczególnienie			Liczba bezrobotnych będących w szczególnej sytuacji na rynku pracy razem	z rubryki 1									
				do 25 roku życia	długotrwale	pow. 50 roku życia	bez kwalifikacji zawodowych	bez doświadczenia zawodowego	bez wykształcenia średniego	samotnie wychowujący co najmniej jedno dziecko do 18 roku życia	którzy po odbyciu kary pozbawienia wolności nie podjęli zatrudnienia	niepełnosprawni	po zakończeniu realizacji kontraktu socjalnego
0			1	2	3	4	5	6	7	8	9	10	11
Czas pozostawania bez pracy w miesiącach	do 1	26	260	80	41	57	57	73	179	21	8	11	2
	1–3	27	687	178	95	163	162	173	474	76	27	47	2
	3–6	28	1014	250	276	291	241	239	704	110	27	72	4
	6–12	29	712	157	285	178	178	165	479	104	13	78	0
	12–24	30	518	53	516	162	129	116	324	91	12	81	1
	pow. 24	31	306	28	299	101	81	79	193	54	6	70	0
Wiek	18–24	32	746	746	196	X	226	440	381	77	8	21	3
	25–34	33	847	X	404	X	199	271	505	188	26	50	3
	35–44	34	649	X	295	X	141	67	525	130	22	67	1
	45–54	35	710	X	348	X	155	40	551	44	27	117	2
	55–59	36	425	X	205	X	101	22	305	17	5	78	0
	60–64 lata	37	120	X	64	X	26	5	86	0	5	26	0
Wykształcenie	wyższe	38	202	40	106	18	0	85	X	21	0	10	0
	policealne i średnie zawodowe	39	661	214	320	209	19	211	X	84	5	68	3
	średnie ogólnokształcące	40	281	111	130	25	112	115	X	38	3	21	0
	zasadnicze zawodowe	41	1052	147	397	297	36	122	1052	118	27	121	1
	gimnazjalne i poniżej	42	1301	234	559	403	681	312	1301	195	58	139	5
Staż pracy ogółem	do 1 roku	43	651	195	341	104	211	224	389	104	32	62	0
	1–5	44	744	188	327	58	169	X	525	123	23	51	3
	5–10	45	498	9	208	76	93	X	373	79	8	56	1
	10–20	46	462	X	200	222	84	X	381	34	4	64	1
	20–30	47	394	X	162	335	52	X	284	13	4	68	0
	30 lat i więcej	48	127	X	25	126	22	X	76	3	0	15	0
	bez stażu	49	621	354	249	31	217	621	325	100	22	43	4
Ogółem	50	3497	746	1512	952	848	845	2353	456	93	359	9	

2.2. Kobiety

Wyszczególnienie			Liczba bezrobotnych kobiet będących w szczególnej sytuacji na rynku pracy razem	z rubryki 1										
				do 25 roku życia	długotrwale	pow. 50 roku życia	bez kwalifikacji zawodowych	bez doświadczenia zawodowego	bez wykształcenia średniego	samotnie wychowujące co najmniej jedno dziecko do 18 roku życia	które po odbyciu kary pozbawienia wolności nie podjęły zatrudnienia	niepełnosprawne	które nie podjęły zatrudnienia po urodzeniu dziecka	po zakończeniu realizacji kontraktu socjalnego
0			1	2	3	4	5	6	7	8	9	10	11	12
Czas pozostawania bez pracy w miesiącach	do 1	51	107	35	30	22	23	34	58	14	0	4	20	1
	1–3	52	254	46	60	46	80	89	134	54	2	20	45	1
	3–6	53	446	111	164	111	116	131	252	85	1	37	70	3
	6–12	54	375	84	185	80	103	105	222	90	1	35	86	0
	12–24	55	293	35	293	65	85	82	152	83	1	39	79	0
	pow. 24	56	203	23	202	42	58	59	125	54	1	39	69	0
Wiek	18–24	57	364	364	132	X	126	240	152	64	0	11	65	1
	25–34	58	463	X	287	X	116	175	207	163	2	23	157	3
	35–44	59	335	X	206	X	81	46	236	109	1	32	94	0
	45–54	60	344	X	206	X	90	26	239	33	3	65	43	1
	55–59	61	172	X	103	X	52	13	109	11	0	43	10	0
Wykształcenie	wyższe	62	144	31	74	9	X	59	X	19	0	6	21	0
	policealne i średnie zawodowe	63	398	120	225	97	14	125	X	77	0	37	58	2
	średnie ogólnokształcące	64	193	61	102	20	83	74	X	32	1	17	35	0
	zasadnicze zawodowe	65	429	56	209	102	22	72	429	91	1	53	79	1
	gimnazjalne i poniżej	66	514	96	324	138	346	170	514	161	4	61	176	2
Staż pracy ogółem	do 1 roku	67	370	93	248	58	127	120	200	92	3	34	96	0
	1–5	68	351	70	210	25	84	X	194	99	0	24	72	1
	5–10	69	232	2	126	36	47	X	139	62	0	24	23	1
	10–20	70	190	X	101	95	40	X	135	26	0	33	5	0
	20–30	71	124	X	59	105	23	X	71	7	0	27	2	0
	30 lat i więcej	72	31	X	4	31	4	X	11	1	0	4	0	0
	bez stażu	73	380	199	186	16	140	380	193	93	3	28	171	3
Ogółem	74	1678	364	934	366	465	500	943	380	6	174	369	5	