



POWIATOWY URZĄD PRACY
w Giżycku
ul. Gdańska 11
www.gizycko.pup.gov.pl

***Analiza lokalnego rynku pracy
powiatu giżyckiego
w październiku 2013 roku***

1. Poziom i dynamika bezrobocia w powiecie giżyckim

Według stanu na koniec października 2013 roku w powiecie giżyckim zarejestrowanych było 3272 bezrobotnych, w tym 1766 kobiet. Liczba bezrobotnych wzrosła się o 5,8% w porównaniu ze stanem na koniec października 2012 roku. Analizując dane dotyczące osób pozostających bez pracy, do danych z końca poprzedniego miesiąca, obserwujemy wzrost bezrobocia o 7,5%.

Stopa bezrobocia w powiecie giżyckim według danych GUS na koniec września 2013r. (aktualnie dostępna) wynosiła **16,3%** ludności aktywnej zawodowo (kraj–13,0%, województwo–20,4%, podregion ełcki¹–24,1%).

Wykres 1. Stopa bezrobocia [%] w powiecie giżyckim

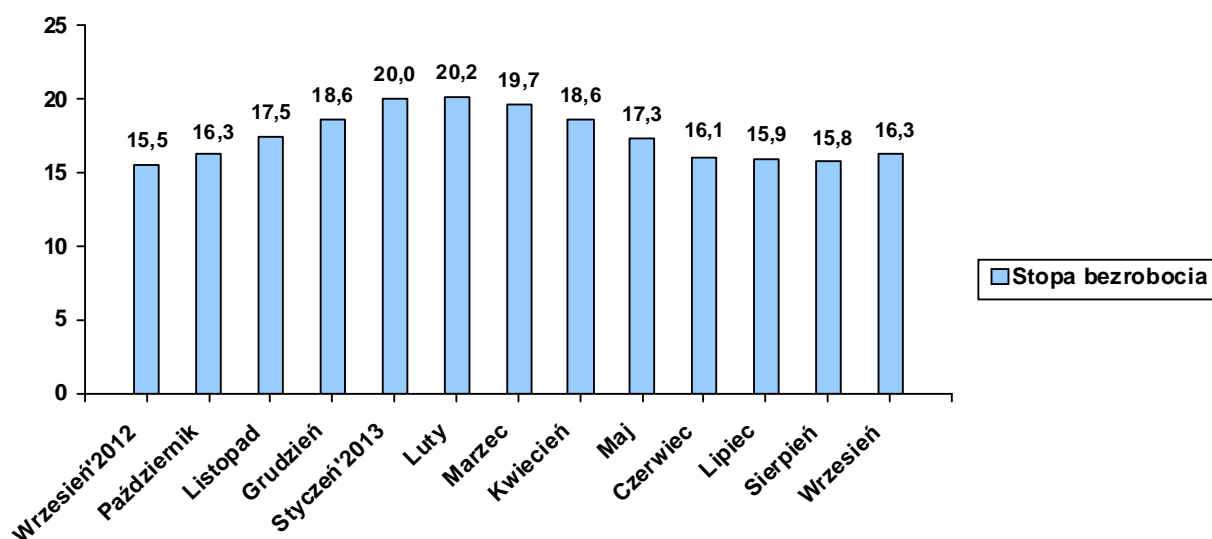


Tabela 1. Bezrobotni zarejestrowani w poszczególnych gminach powiatu giżyckiego

Gmina	Liczba bezrobotnych w końcu października 2013	W tym z prawem do zasiłku
<i>Giżycko m.</i>	1657	251
<i>Giżycko gm.</i>	494	77
<i>Ryn</i>	345	41
<i>Wydminy</i>	382	47
<i>Miłki</i>	230	24
<i>Kruklanki</i>	164	20
RAZEM	3272	460

¹ W skład podregionu wchodzi powiaty: ełcki, giżycki, olecki, piski, gołdapski i węgorzewski.

W omawianym miesiącu zarejestrowało się 680 bezrobotnych, natomiast ewidencję urzędu opuściło 452 osób. Napływ do bezrobocia był o 228 osób wyższy od odpływu.

Podstawowym składnikiem napływu były ponowne rejestracje: 576 osób zarejestrowało się po raz kolejny (84,7% ogółu nowo zarejestrowanych). Natomiast rejestrujących się po raz pierwszy było – 104 tj. 15,3% rejestrujących się.

Wśród osób wyłączonych z ewidencji najliczniejszą grupę stanowili bezrobotni wykreśleni z innych powodów niż podjęcie pracy – 232 osoby, tj. 51,3% ogółu osób wyłączonych z ewidencji w omawianym miesiącu.

Tabela 2. Napływ i odpływ z bezrobocia

Wyszczególnienie	Nowa rejestracja	Wyłączeni z ewidencji	z tego	
			Podjęcie pracy	Inne powody
Październik 2012	620	440	179	261
Listopad	579	310	114	196
Grudzień	552	311	132	179
Styczeń 2013	617	251	119	132
Luty	369	320	111	209
Marzec	349	480	148	332
Kwiecień	375	642	271	371
Maj	364	676	353	323
Czerwiec	300	556	261	295
Lipiec	419	480	249	231
Sierpień	363	375	116	259
Wrzesień	555	490	176	314
Październik	680	452	220	232

Wykres 2. Napływ i odpływ z bezrobocia

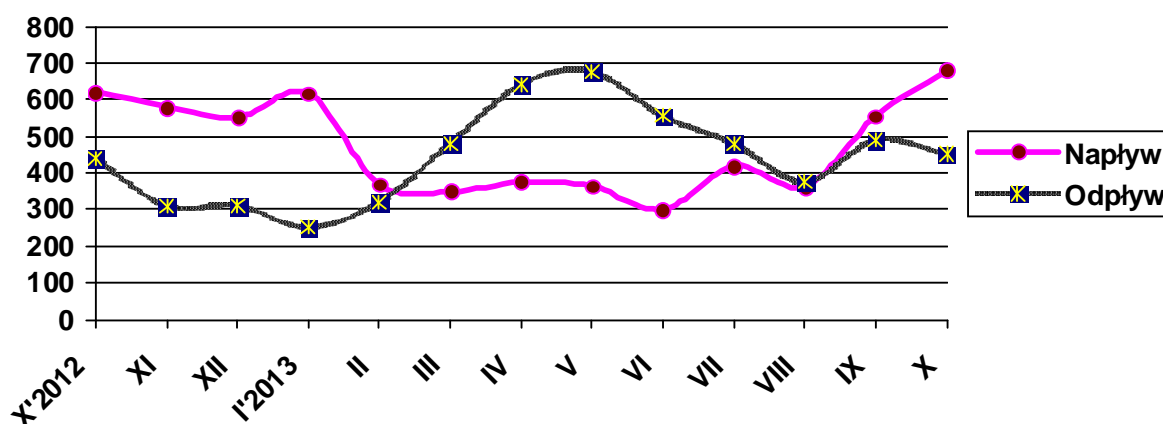


Tabela 3. Porównanie bezrobocia w okresie sprawozdawczym 2012- 2013

Gmina	Liczba bezrobotnych w końcu października 2012 roku	% udział w ogólnej liczbie zarejestrowanych	Liczba bezrobotnych w końcu października 2013 roku	% udział w ogólnej liczbie zarejestrowanych	[+/-] wskaźnik zmian w pkt%
Giżycko m.	1558	50,4	1657	50,6	+ 0,2
Giżycko Gm.	432	14,0	494	15,1	+ 1,1
Ryn	331	10,7	345	10,5	- 0,2
Wydminy	399	12,9	382	11,7	- 1,2
Miłki	228	7,4	230	7,0	- 0,4
Kruklanki	145	4,7	164	5,0	+ 0,3
RAZEM	3093		3272		

2. Struktura bezrobocia /załącznik 1/

Struktura bezrobotnych (pracujący przed rejestracją i dotychczas nie pracujący) oraz ich udział w ogólnej liczbie zarejestrowanych uległy zmianie w porównaniu ze stanem na koniec października ubiegłego roku. W końcu omawianego miesiąca udział pracujących przed nabyciem statusu bezrobotnego, w ogólnej liczbie zarejestrowanych bezrobotnych, wynosił 82,3% (tak jak w końcu października 2012). Bezrobotni, którzy dotychczas nie pracowali, stanowili 17,7% ogółu zarejestrowanych.

2.1. Bezrobotni bez prawa do zasiłku

Spośród bezrobotnych zarejestrowanych w październiku br. – 514 osób nie posiadało prawa do zasiłku, tj. 75,6% ogółu rejestrujących się. Na koniec omawianego okresu w rejestrach urzędu pozostawało 2812 bezrobotnych bez prawa do pobierania zasiłku, którzy stanowili 85,9% ogółu bezrobotnych. W porównaniu z październikiem 2012r. udział tej populacji w ogólnej liczbie bezrobotnych zwiększył się o 2,0 pkt proc.

2.2. Bezrobotne kobiety

Kobiety wpisane do ewidencji urzędu pracy w październiku br. w liczbie 349, stanowiły 51,3% ogółu nowo zarejestrowanych bezrobotnych. W końcu omawianego okresu liczba zarejestrowanych kobiet wynosiła 1766, stanowiąc 54,0% ogółu zarejestrowanych bezrobotnych, tj. o 2,8 pkt proc. mniej niż w końcu października 2012 roku.

Tabela 4. Bezrobocie wśród kobiet

Gmina	Liczba bezrobotnych kobiet w końcu października 2013	W tym z prawem do zasiłku
<i>Giżycko m.</i>	905	132
<i>Giżycko gm.</i>	270	48
<i>Ryn</i>	195	18
<i>Wydminy</i>	179	18
<i>Miłki</i>	137	16
<i>Kruklanki</i>	80	6
RAZEM	1766	238

2.3. Mieszkańcy wsi

W październiku br. zarejestrowały się 324 osoby zamieszkałe na wsi, tj. 47,7% ogólnego napływu bezrobotnych do rejestracji. W końcu omawianego miesiąca w ewidencji bezrobotnych znajdowało się 1495 osób zamieszkałych na wsi, które stanowiły 45,7% ogółu zarejestrowanych. W odniesieniu do stanu z końca października ubiegłego roku- udział tej subpopulacji zwiększył się o 0,4 pkt proc.

2.4. Bezrobotni zwolnieni z przyczyn dotyczących zakładu pracy

W wyniku zwolnień z przyczyn dotyczących zakładu pracy, w październiku br. do rejestracji zgłosiły się 24 osoby bezrobotne, tj. 3,5% rejestrujących się. Na koniec omawianego miesiąca w ewidencji urzędu pozostawało 106 osób zwolnionych z przyczyn dotyczących zakładu pracy, które stanowiły 3,2% ogółu zarejestrowanych, tj. o 0,1 pkt proc. więcej niż w analogicznym okresie ubiegłego roku.

2.5. Poszukujący pracy

W październiku br. zarejestrowały się 2 osoby poszukujące pracy. Na koniec omawianego okresu w rejestrach urzędu pozostawały 83 osób poszukujące pracy (w tym 36 kobiet, tj. 43,4%), co oznacza, że ich liczba wzrosła o 22,1% w porównaniu do końca października 2012 roku.

2.6. Osoby w szczególnej sytuacji na rynku pracy

Tabela 5.

Wyszczególnienie		Bezrobotni zarejestrowani w miesiącu sprawozdawczym		Bezrobotni, którzy podjęli pracę w miesiącu sprawozdawczym		Bezrobotni zarejestrowani w końcu miesiąca sprawozdawczego			
		w miesiącu sprawozdawczym		w końcu mies. sprawozdawczego		ogółem		w tym z prawem do zasiłku	
		razem	kobiety	razem	kobiety	razem	kobiety	razem	kobiety
		1	2	3	4	5	6	7	8
0									
Ogółem (w. 02+04)	01	680	349	220	118	3727	1766	460	238
Osoby w szczególnej sytuacji na rynku pracy (z ogółem)									
Osoby będące w szczególnej sytuacji na rynku pracy		706	366	177	87	2968	1583	354	174
Do 25 roku życia	02	169	80	42	20	653	343	23	7
Długotrwale bezrobotne	03	262	146	62	34	1493	922	8	2
Kobiety, które nie podjęły zatrudnienia po urodzeniu dziecka	04	X	25	X	11	X	330	X	1
Powyżej 50 roku życia	05	147	74	39	12	809	351	201	90
Bez kwalifikacji zawodowych	06	125	74	20	12	656	389	56	37
Bez doświadczenia zawodowego	15	154	81	36	24	797	487	1	0
Bez wykształcenia średniego	16	372	16	82	28	1880	861	253	109
Samotnie wychowujące co najmniej jedno dziecko do 18 roku życia	17	57	49	17	16	406	344	28	22
Które po odbyciu kary pozbawienia wolności nie podjęły zatrudnienia	18	15	1	0	0	80	6	4	0
Niepełnosprawni	19	69	40	24	12	335	172	44	23

2.6.1. Bezrobotni do 25 roku życia

W końcu października w ewidencji urzędu pracy pozostawały 653 osoby bezrobotne do 25 roku życia, które stanowiły 20,0% ogółu zarejestrowanych bezrobotnych (w październiku 2012r. odpowiednio: - 620, - 20,1%). Porównując dane rok do roku, obserwujemy wzrost w tej grupie bezrobotnych o 5,3%. W omawianym miesiącu napływ w tej grupie bezrobotnych wyniósł 169 osób, z których po raz pierwszy zarejestrowało się 77 osób (45,6% ogółu napływu w tej grupie bezrobotnych). W tym samym okresie z ewidencji bezrobotnych wyłączono 105 osób, w tym:

- Podjęcie pracy – 42 osoby (w tym 9 bezrobotnych zatrudnienie subsydiowane, tj. 21,4%)
- Rozpoczęcie szkolenia - 5
- Rozpoczęcie stażu – 1
- Odmowa przyjęcia propozycji odpowiedniego zatrudnienia – 2
- Niepotwierdzenie gotowości do pracy- 35

2.6.2. Bezrobotni długotrwale

W końcu października br. w ewidencji urzędu pracy pozostawały 1493 osoby długotrwale bezrobotnych, które stanowiły 45,6% ogółu zarejestrowanych (w październiku 2012r. odpowiednio: - 1360, - 44,0%). Oznacza, to wzrost ich liczby o 9,8% w porównaniu ze stanem na koniec analogicznego okresu ubiegłego roku. W miesiącu sprawozdawczym napływ do omawianej grupy bezrobotnych wyniósł 262 osoby, które stanowiły 38,5% ogólnego napływu osób bezrobotnych w omawianym miesiącu. W tym samym okresie z ewidencji bezrobotnych wyłączono 136 osób długotrwale bezrobotnych, w tym:

- ❑ Podjęcie pracy – 62 osoby (w tym 12 bezrobotnych zatrudnienie subsydiowane, tj. 19,4%)
- ❑ Rozpoczęcie szkolenia - 12
- ❑ Rozpoczęcie stażu – 2
- ❑ Niepotwierdzenie gotowości do pracy- 34

2.6.3. Bezrobotni powyżej 50 roku życia

W końcu omawianego miesiąca w ewidencji urzędu pracy pozostawało 809 osób w wieku powyżej 50 lat, którzy stanowili 24,7% ogółu zarejestrowanych (w październiku 2012r. odpowiednio: - 756, - 24,4%). Oznacza to wzrost liczby tej populacji bezrobotnych w porównaniu z końcem października ubiegłego roku o 7,0%. Napływ do omawianej grupy bezrobotnych wyniósł 147 osób, które stanowiły 21,6% ogólnego napływu bezrobotnych do rejestracji. W tym samym okresie z ewidencji bezrobotnych wyłączono 78 osób bezrobotnych w wieku powyżej 50 lat, w tym:

- ❑ Podjęcie pracy – 39 osób (w tym 8 bezrobotnych zatrudnienie subsydiowane, tj. 20,5%)
- ❑ Rozpoczęcie szkolenia – 7
- ❑ Rozpoczęcie pracy społecznie użytecznej – 1
- ❑ Odmowa przyjęcia propozycji odpowiedniego zatrudnienia – 1
- ❑ Niepotwierdzenie gotowości do pracy- 10

2.6.4. Bezrobotni bez kwalifikacji zawodowych

Osoby nie posiadające kwalifikacji zawodowych na koniec października br. były zarejestrowane w liczbie 656, stanowiąc 20,1% ogółu zarejestrowanych (w październiku 2012r. odpowiednio: - 707, - 22,9%). Oznacza to spadek ich ogólnej liczby o 7,2% w porównaniu do danych z końca października 2012 roku. W omawianym miesiącu zarejestrowało się 125 osób bez

kwalifikacji. Ewidencję opuściło, z powodu podjęcia pracy, 20 osób z omawianej grupy bezrobotnych (tj. 9,1% ogólnej liczby podjęć pracy przez osoby bezrobotne).

2.6.5. Osoby niepełnosprawne

W październiku br. w urzędzie zarejestrowało się 69 osób niepełnosprawnych bezrobotnych tj. 10,2% ogólnej liczby rejestrujących się. Natomiast ewidencję opuściło z powodu podjęcia pracy 24 bezrobotnych z tej grupy (tj. 10,9% ogólnej liczby podjęć pracy przez osoby bezrobotne). Na koniec omawianego miesiąca zarejestrowanych było 335 osób niepełnosprawnych- bezrobotnych oraz 66 niepełnosprawnych poszukujących pracy i nie pozostających w zatrudnieniu (w końcu października 2012 roku odpowiednio: -343, -50). Wśród niepełnosprawnych bezrobotnych – prawa do zasiłku nie posiadało 291 osób, które stanowiły 86,9% tej grupy bezrobotnych.

3. AKTYWIZACJA ZAWODOWA BEZROBOTNYCH

3.1. Roboty publiczne (Tabela 6.)

Źródła finansowania	Skierowani do robót publicznych		Ukończyli udział w robotach publicznych		Przerwali udział w 2013 roku	Pozostający w zatrudnieniu przy robotach publicznych na koniec miesiąca sprawozdawczego (w tym osoby przechodzące z 2012 roku)
	W miesiącu sprawozdawczym	Ogółem w 2013 roku	W miesiącu sprawozdawczym	Ogółem w 2013 roku		
FP	0	79	12	44	2	34
Razem	0	79	12	44	2	34

3.2. Prace interwencyjne (Tabela 7.)

Źródła finansowania	Skierowani do prac interwencyjnych		Ukończyli udział w pracach interwencyjnych		Przerwali udział w 2013 roku	Pozostający w zatrudnieniu przy pracach interwencyjnych na koniec miesiąca sprawozdawczego (w tym osoby przechodzące z 2012 roku)
	W miesiącu sprawozdawczym	Ogółem w 2013 roku	W miesiącu sprawozdawczym	Ogółem w 2013 roku		
FP	17	96	8	41	8	82
PO KL 6.1.3	0	22	3	9	2	14
Razem	17	118	11	50	10	96

3.3. Refundacja pracodawcy kosztów wyposażenia lub doposażenia stanowiska pracy /dotacje/ (Tabela 8.)

Źródła finansowania	Ilość podpisanych umów		Skierowani bezrobotni	
	W miesiącu sprawozdawczym	W 2013 roku	W miesiącu sprawozdawczym	W 2013 roku
FP	1	27	2	46
PFRON	0	0	0	0
Razem	1	27	2	46

3.4. Przyznanie jednorazowych środków na rozpoczęcie działalności gospodarczej /dotacje/ (Tabela 9.)

Źródła finansowania	Ilość udzielonych dotacji w omawianym miesiącu	Ilość udzielonych dotacji w 2013 roku
FP	2	7
PFRON	0	2
PO KL 6.1.3	15	55
PO KL 6.2	0	8
Razem	17	72

3.5. Staże (Tabela 10.)

Źródła finansowania	Skierowani do odbycia stażu		Ukończyli odbywanie stażu		Przerwali udział w 2013 roku	Odbywający staż na koniec miesiąca sprawozdawczego (w tym osoby przechodzące z 2012 roku)
	W miesiącu sprawozdawczym	Ogółem w 2013 roku	W miesiącu sprawozdawczym	Ogółem w 2013 roku		
FP	4	139	3	120	12	86
PO KL 6.1.3	0	200	33	90	23	87
Razem	4	339	36	210	35	173

3.6. Przygotowania zawodowe dorosłych (Tabela 11.)

Źródła finansowania	Skierowani na przygotowanie zawodowe		Ukończyli udział w przygotowaniu zawodowym		Przerwali udział w 2013 roku	Kontynuujący przygotowanie zawodowe na koniec miesiąca sprawozdawczego (w tym osoby przechodzące z 2012 roku)
	W miesiącu sprawozdawczym	Ogółem w 2013 roku	W miesiącu sprawozdawczym	Ogółem w 2013 roku		
FP	0	2	0	3	1	1
Razem	0	2	0	3	0	1

3.7. Szkolenia

W październiku br. zorganizowano 5 szkoleń, na które skierowano 34 bezrobotnych. Na koniec omawianego okresu szkolenia kontynuowało 16 osób. W omawianym miesiącu z bezrobotnych, którzy w ostatnich 12 miesiącach ukończyli szkolenia – zatrudnienie uzyskało 14 osób.

(Tabela 12.)

Źródła finansowania	Skierowani na szkolenie		Ukończyli udział w szkoleniu		Przerwali udział w 2013 roku	Kontynuujący przygotowanie zawodowe na koniec miesiąca sprawozdawczego (w tym osoby przechodzące z 2012 roku)
	W miesiącu sprawozdawczym	Ogółem w 2013 roku	W miesiącu sprawozdawczym	Ogółem w 2013 roku		
FP	20	179	27	165	3	16
PO KL 6.1.3	14	97	34	94	3	0
Razem	34	276	61	259	6	16

Tabela 13. Kierunki szkoleń rozpoczętych w miesiącu sprawozdawczym

Kierunki szkoleń	Liczba osób
ABC przedsiębiorczości	17
Komputer od A do Z	10
Operator koparko-ładowarki; wszystkie typy kl. III	2
Projektowanie/ tworzenie stron www	1
Kurs prawa jazdy kat. C	4
Razem	34

3.8. Prace społecznie użyteczne (Tabela 14.)

Źródła finansowania	Skierowani do PSU		Ukończyli udział		Przerwali udział w 2013 roku	Kontynuujący zatrudnienie na koniec miesiąca sprawozdawczego (w tym osoby przechodzące z 2012 roku)
	W miesiącu sprawozdawczym	Ogółem w 2013 roku	W miesiącu sprawozdawczym	Ogółem w 2013 roku		
FP	1	91	12	22	18	51
Razem	1	91	12	22	18	51

3.9. Aktywizacja osób bezrobotnych w 2013 roku przy udziale środków Europejskiego Funduszu Społecznego w ramach Programu Operacyjnego Kapitał Ludzki (PO KL 2007-2013)

Poddziałanie 6.1.3 „Praca- najlepszy wybór” – realizowany od stycznia 2008 roku.

Celem projektu jest poprawa zdolności do zatrudnienia oraz podnoszenie poziomu aktywności zawodowej osób bezrobotnych z powiatu giżyckiego. W projekcie oferujemy poradnictwo zawodowe i pośrednictwo pracy, szkolenia, staże, przygotowanie zawodowe w miejscu pracy, prace interwencyjne oraz dotacje na rozpoczęcie działalności gospodarczej.

(Tabela 15.)

W miesiącu sprawozdawczym	Forma wsparcia	Skierowani bezrobotni (ogółem)	Wybrane kategorie bezrobotnych w szczególnej sytuacji na rynku pracy (z kolumny ogółem)			
			Do 25 roku życia	Długotrwale bezrobotne	Powyżej 50 roku życia	Niepełnosprawni
W miesiącu sprawozdawczym	Szkolenia	14	1	2	3	1
	Staż	0	0	0	0	0
	Prace interwencyjne	0	0	0	0	0
	Dotacje	15	2	3	1	0
	RAZEM	29	3	5	4	1
Stan w końcu miesiąca sprawozdawczego	Szkolenia	0	0	0	0	0
	Staż	87	28	8	7	0
	Prace interwencyjne	14	4	2	3	1
	Dotacje	55	7	15	10	0
	RAZEM	156	39	25	20	1

3.9.2 Poddziałanie 6.2 „Przedsiębiorczość- droga do sukcesu” – realizowany od kwietnia 2012 roku.

Celem projektu jest aktywizacja 66 osób (w tym 27 kobiet) bezrobotnych zarejestrowanych w powiatowych urzędach pracy z obszaru powiatów węgorzewskiego, giżyckiego i piskiego (w tym będących w szczególnie trudnej sytuacji na rynku pracy, tj. kobiet, długotrwale bezrobotnych, osób niepełnosprawnych, osób w wieku 15-24 lata lub w wieku 50-64 lata, osób z terenów wiejskich - zamierzających uruchomić własną firmę, które nie prowadziły działalności gospodarczej w okresie co najmniej 12 miesięcy przed złożeniem wniosku o dofinansowanie bezrobotnemu podjęcia działalności gospodarczej.

(Tabela 16.)

W miesiącu sprawozdawczym	Forma wsparcia /osoby uczestniczą w każdej z form/	Bezrobotni zarejestrowani w PUP w Giszycu (ogółem)	Wybrane kategorie bezrobotnych w szczególnej sytuacji na rynku pracy (z kolumny ogółem)			
			Do 25 roku życia	Długotrwale bezrobotne	Powyżej 50 roku życia	Niepełnosprawni
W miesiącu sprawozdawczym	Szkolenia	0	0	0	0	0
	Dotacje	0	0	0	0	0
	RAZEM	0	0	0	0	0
Stan w końcu miesiąca sprawozdawczego	Szkolenia	0	0	0	0	0
	Dotacje	38	3	19	4	2
	RAZEM	38	3	19	4	2

4. Pośrednictwo pracy

4.1. Oferty pracy²

W omawianym miesiącu w urzędzie pracy zgłoszono i pozyskano 127 wolnych miejsc pracy i miejsc aktywizacji zawodowej (w tym 80 ofert pracy niesubsydiowanej, tj. 63,0% ogólnej liczby ofert), co w porównaniu z analogicznym okresem 2012 roku oznacza spadek o 28 miejsc pracy. Z sektora publicznego zgłoszono 10 oferty pracy, co stanowiło 7,9% ogółu ofert pozostających w dyspozycji urzędu. W omawianym miesiącu na jedną ofertę pracy przypadało ok. 26 bezrobotnych. Przyjęcia propozycji odpowiedniej pracy lub innej formy pomocy bez uzasadnionej przyczyny – odmówiły 3 osoby bezrobotne, w tej grupie nie było kobiet. Gotowości do podjęcia pracy nie potwierdziło 121 bezrobotnych, w tym 47 kobiet (tj. 38,8%).

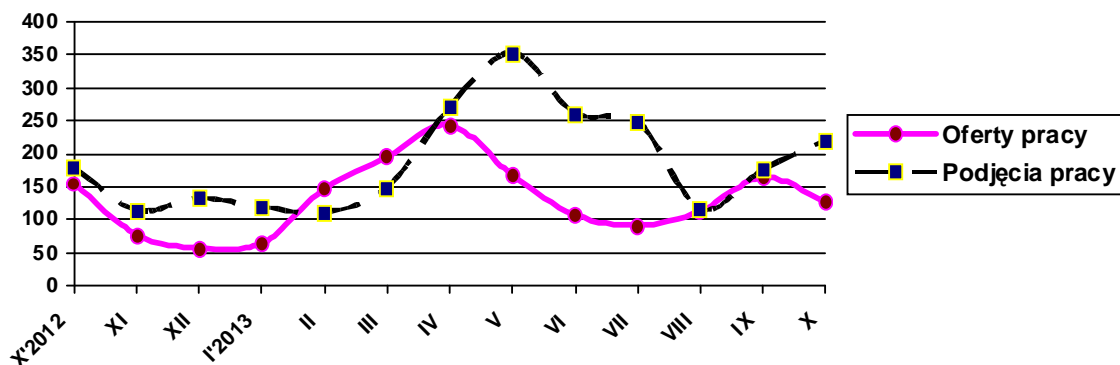
Tabela 17. Napływ ofert pracy w poszczególnych miesiącach a podjęcia pracy przez bezrobotnych

Wyszczególnienie	Napływ ofert pracy	Podjęcia pracy przez bezrobotnych
Październik 2012	155	179
Listopad	77	114
Grudzień	57	132
Styczeń 2013	64	119
Luty	147	111
Marzec	196	148

² Oferty pracy są to zgłoszone przez pracodawców oraz pozyskane przez PUP wolne miejsca zatrudnienia lub innej pracy zarobkowej oraz miejsca aktywizacji zawodowej (m. in. stażu, przygotowania zawodowego dorosłych, prac społecznie użytecznych).

Kwiecień	244	271
Maj	167	353
Czerwiec	107	261
Lipiec	91	249
Sierpień	113	116
Wrzesień	165	176
Październik	127	220

Wykres 3. Napływ ofert pracy a podjęcie pracy



W październiku br. pośrednicy pracy odwiedzili 63 pracodawców z terenu powiatu giżyckiego (w tym 34 nowe podmioty gospodarcze), w ich wyniku pozyskali 34 oferty pracy.

Odbyły się trzy Giełdy Pracy, na których poszukiwani byli pracownicy na stanowiska: robotnika leśnego, sprzątaczk/salowej oraz pilarza.

5. Klub pracy

Tabela 18. Warsztaty z zakresu aktywnego poszukiwania pracy oraz zajęcia aktywizacyjne przeprowadzone w Klubie Pracy w 2013r.

Lp	Miesiąc	Warsztaty „Szukam Pracy”	Zajęcia aktywizacyjne			Ogólna liczba uczestników zajęć w Klubie Pracy
			Nauka pisania dokumentów aplikacyjnych	Przygotowanie do rozmowy kwalifikacyjnej	Rynek pracy. Metody poszukiwania pracy	
1.	Styczeń	11	0	0	0	11
2.	Luty	0	13	4	10	27
3.	Marzec	8	0	8	0	16
4.	Kwiecień	0	8	8	14	30
5.	Maj	9	0	0	0	9
6.	Czerwiec	0	11	5	8	24
7.	Lipiec	9	0	0	0	9
8.	Sierpień	0	9	10	8	27
9.	Wrzesień	10	5	0	0	15
10.	Październik	0	18	16	8	42
RAZEM:		47	64	51	48	210

Załącznik 1

BEZROBOTNI WEDŁUG CZASU POZOSTAWANIA BEZ PRACY, WIEKU, POZIOMU WYKSZTAŁCENIA I STAŻU PRACY**1. Bezrobotni ogółem**

Wyszczególnienie			Liczba bezrobotnych razem	z tego według czasu pozostawania bez pracy w miesiącach						Liczba bezrobotnych kobiet razem	z tego według czasu pozostawania bez pracy w miesiącach						Bezrobotni w okresie do 12 miesięcy od dnia ukończenia nauki razem	Liczba poszukujących pracy	
				do 1	1-3	3-6	6-12	12-24	pow. 24		do 1	1-3	3-6	6-12	12-24	pow. 24		razem	kobiety
0			1	2	3	4	5	6	7	8	9	10	11	12	13	14	15	16	17
Czas pozostawania bez pracy w miesiącach	do 1	01	569	569	X	X	X	X	X	287	287	X	X	X	X	X	61	2	0
	1-3	02	728	X	728	X	X	X	X	415	X	415	X	X	X	X	80	14	3
	3-6	03	478	X	X	478	X	X	X	225	X	X	225	X	X	X	26	11	7
	6-12	04	656	X	X	X	656	X	X	308	X	X	X	308	X	X	16	26	14
	12-24	05	544	X	X	X	X	544	X	332	X	X	X	X	332	X	X	5	4
	pow. 24	06	297	X	X	X	X	X	297	199	X	X	X	X	X	199	X	25	8
Wiek	18-24	07	653	150	193	95	116	78	21	343	72	93	38	65	58	17	153	4	1
	25-34	08	922	167	189	140	214	149	63	554	77	116	72	126	112	51	21	22	12
	35-44	09	597	98	123	73	120	110	73	359	61	75	30	59	75	59	9	18	11
	45-54	10	613	92	140	80	108	116	77	330	47	88	42	36	63	54	0	20	7
	55-59	11	390	55	76	76	72	69	42	179	30	43	43	22	24	17	0	15	4
	60-64 lata	12	97	7	7	14	26	22	21	X	X	X	X	X	X	X	0	3	0
Wykształcenie	wyższe	13	345	64	93	52	75	44	17	239	39	66	36	54	34	10	44	14	9
	policealne i średnie zawodowe	14	758	130	197	98	155	115	63	475	76	127	49	91	91	41	75	16	10
	średnie ogólnokształcące	15	289	58	70	41	54	41	25	191	34	49	17	40	30	21	32	12	8
	zasadnicze zawodowe	16	866	152	183	117	180	154	80	409	75	96	49	53	78	58	30	22	4
	gimnazjalne i poniżej	17	1014	165	185	170	192	190	112	452	63	77	74	70	99	69	2	19	5
Staż pracy ogółem	do 1 roku	18	624	126	146	72	121	104	55	384	67	9	36	73	75	39	34	8	3
	1-5	19	734	130	164	109	152	114	65	379	60	80	45	73	72	49	33	12	10
	5-10	20	454	80	87	54	97	93	43	261	42	55	24	46	61	33	3	2	1
	10-20	21	443	81	98	72	89	66	37	223	42	62	35	27	33	24	2	11	7
	20-30	22	322	48	68	53	63	59	31	139	26	39	26	22	15	11	0	3	1
	30 lat i więcej	23	115	16	24	24	29	14	8	26	6	12	6	2	0	0	0	4	0
	bez stażu	24	580	88	141	94	105	94	58	354	44	73	53	65	76	43	111	43	14
Ogółem	25	3272	569	728	478	656	544	297	1766	287	415	225	308	332	199	183	83	36	

2. Bezrobotni będący w szczególnej sytuacji na rynku pracy

2.1. Ogółem

Wyszczególnienie			Liczba bezrobotnych będących w szczególnej sytuacji na rynku pracy razem	z rubryki 1									
				do 25 roku życia	długotrwale	pow. 50 roku życia	bez kwalifikacji zawodowych	bez doświadczenia zawodowego	bez wykształcenia średniego	samotnie wychowujący co najmniej jedno dziecko do 18 roku życia	którzy po odbyciu kary pozbawienia wolności nie podjęli zatrudnienia	niepełnosprawni	po zakończeniu realizacji kontraktu socjalnego
0			1	2	3	4	5	6	7	8	9	10	11
Czas pozostawania bez pracy w miesiącach	do 1	26	503	150	131	111	110	140	317	50	14	44	2
	1–3	27	631	193	183	154	143	190	368	66	17	59	0
	3–6	28	425	95	103	131	89	123	287	48	15	45	0
	6–12	29	571	116	246	161	107	151	372	73	19	60	3
	12–24	30	544	78	544	149	127	120	344	105	11	66	0
	pow. 24	31	294	21	286	103	80	73	192	64	4	61	0
Wiek	18–24	32	653	653	204	X	165	421	298	71	1	21	1
	25–34	33	731	X	409	X	157	261	396	165	29	46	2
	35–44	34	515	X	300	X	117	62	391	110	21	50	1
	45–54	35	582	X	320	X	119	29	446	47	16	121	1
	55–59	36	390	X	208	X	80	18	276	13	8	77	0
	60–64 lata	37	97	X	52	X	18	6	69	0	5	20	0
Wykształcenie	wyższe	38	227	50	118	21	X	102	X	24	0	8	0
	policealne i średnie zawodowe	39	623	218	318	191	13	232	X	74	3	72	1
	średnie ogólnokształcące	40	238	87	129	17	95	102	X	32	0	17	0
	zasadnicze zawodowe	41	866	132	402	273	28	108	866	101	28	122	1
	gimnazjalne i poniżej	42	1014	166	526	307	520	253	1014	175	49	116	3
Staż pracy ogółem	do 1 roku	43	578	188	341	85	156	217	316	96	27	51	0
	1–5	44	621	138	310	50	139	X	433	107	20	46	3
	5–10	45	377	3	225	66	61	X	263	72	8	51	1
	10–20	46	389	X	196	198	63	X	301	26	2	60	0
	20–30	47	308	X	137	267	40	X	215	9	2	60	0
	30 lat i więcej	48	115	X	37	115	18	X	76	2	1	18	0
	bez stażu	49	580	324	247	28	179	580	276	94	20	49	1
Ogółem	50	2968	653	1493	809	656	797	1880	406	80	335	5	

2.2. Kobiety

Wyszczególnienie		Liczba bezrobotnych kobiet będących w szczególnej sytuacji na rynku pracy razem	z rubryki 1											
			do 25 roku życia	długotrwale	pow. 50 roku życia	bez kwalifikacji zawodowych	bez doświadczenia zawodowego	bez wykształcenia średniego	samotnie wychowujące co najmniej jedno dziecko do 18 roku życia	które po odbyciu kary pozbawienia wolności nie podjęły zatrudnienia	niepełnosprawne	które nie podjęły zatrudnienia po urodzeniu dziecka	po zakończeniu realizacji kontraktu socjalnego	
0		1	2	3	4	5	6	7	8	9	10	11	12	
Czas pozostawania bez pracy w miesiącach	do 1	51	251	72	66	56	63	70	138	42	1	23	19	0
	1–3	52	353	93	132	90	75	106	173	54	2	36	42	0
	3–6	53	195	38	55	64	46	66	123	37	0	20	44	0
	6–12	54	255	65	141	41	63	97	123	54	1	26	63	3
	12–24	55	332	58	332	53	81	96	177	93	1	32	90	0
	pow. 24	56	197	17	196	47	61	52	127	64	1	35	72	0
Wiek	18–24	57	343	343	143	X	99	232	143	64	0	9	66	0
	25–34	58	440	X	297	X	97	176	177	146	3	21	133	2
	35–44	59	311	X	210	X	69	45	211	91	0	27	83	0
	45–54	60	309	X	182	X	80	22	213	35	0	67	38	1
	55–59	61	179	X	90	X	44	12	116	8	3	48	10	0
Wykształcenie	wyższe	62	168	39	92	10	X	74	X	22	0	6	15	0
	policealne i średnie zawodowe	63	388	116	215	104	10	136	X	69	0	39	48	1
	średnie ogólnokształcące	64	166	45	104	13	76	62	X	27	0	14	32	0
	zasadnicze zawodowe	65	409	61	218	107	18	65	409	79	2	62	73	1
	gimnazjalne i poniżej	66	452	82	293	117	285	150	452	147	4	51	162	1
Staż pracy ogółem	do 1 roku	67	358	111	238	44	103	133	176	84	3	28	94	0
	1–5	68	315	55	197	23	71	X	176	90	1	29	64	1
	5–10	69	208	0	145	37	34	X	119	57	0	25	19	1
	10–20	70	191	X	101	97	37	X	128	18	0	35	8	0
	20–30	71	131	X	48	108	25	X	79	6	0	26	2	0
	30 lat i więcej	72	26	X	3	26	4	X	13	0	0	4	0	0
	bez stażu	73	354	177	190	16	115	354	170	89	2	25	143	1
Ogółem	74	1583	343	922	351	389	487	861	344	6	172	330	3	