



**POWIATOWY URZĄD PRACY**  
**w Giżycku**  
ul. Gdańska 11  
[www.gizycko.pup.gov.pl](http://www.gizycko.pup.gov.pl)

***Analiza lokalnego rynku pracy  
powiatu giżyckiego  
w styczniu 2013r.***

## 1. Poziom i dynamika bezrobocia w powiecie giżyckim

Według stanu na koniec stycznia 2013 roku w powiecie giżyckim zarejestrowanych było 3969 bezrobotnych, w tym 2037 kobiet. Liczba bezrobotnych wzrosła o 10,8% w porównaniu ze stanem na koniec analogicznego okresu ubiegłego roku. Analizując dane dotyczące osób pozostających bez pracy, do danych z końca poprzedniego miesiąca, obserwujemy wzrost bezrobocia o 10,2%. Stopa bezrobocia na koniec grudnia 2012r. (aktualnie dostępna) w powiecie giżyckim według danych GUS wynosiła **18,6%** ludności aktywnej zawodowo, tj. o 1,6 pkt. proc. więcej niż w końcu grudnia 2011 roku (kraj–13,4%, województwo–21,2%, podregion ełcki<sup>1</sup>–25,4%).

Wykres 1. Stopa bezrobocia [%] w powiecie giżyckim

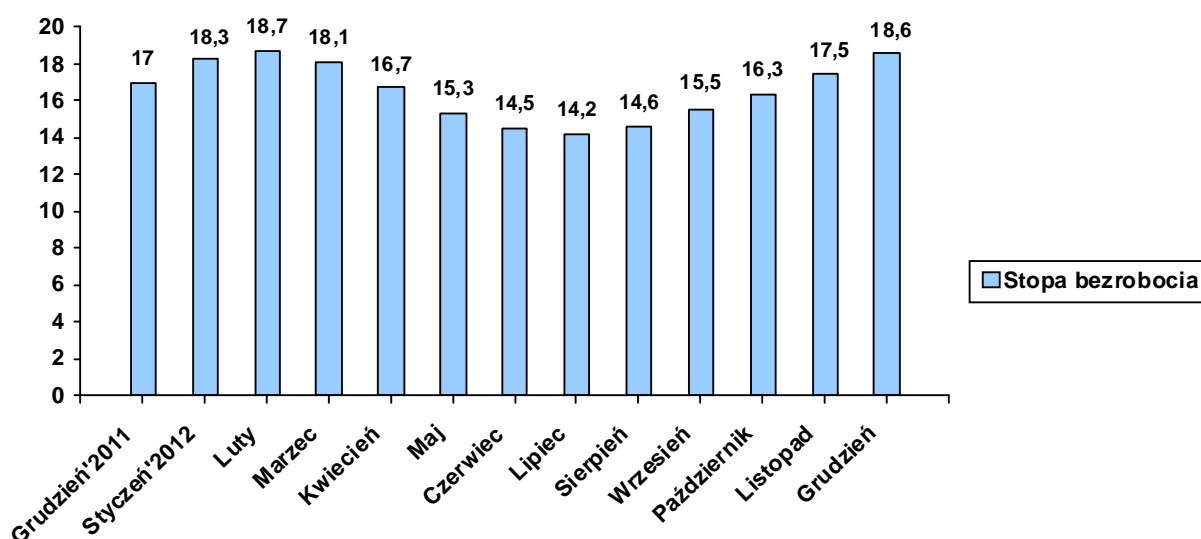


Tabela 1. Bezrobotni zarejestrowani w poszczególnych gminach powiatu giżyckiego

Gmina	Liczba bezrobotnych w końcu stycznia 2013	W tym z prawem do zasiłku
<b><i>Giżycko m.</i></b>	1956	375
<b><i>Giżycko gm.</i></b>	593	124
<b><i>Ryn</i></b>	455	102
<b><i>Wydminy</i></b>	482	81
<b><i>Miłki</i></b>	296	39
<b><i>Kruklanki</i></b>	187	38
<b>RAZEM</b>	<b>3969</b>	<b>759</b>

<sup>1</sup> W skład podregionu wchodzi powiaty: ełcki, giżycki, olecki, piski, gołdapski i węgorzewski.

W omawianym miesiącu zarejestrowało się 617 bezrobotnych, natomiast ewidencję urzędu opuściło 251 osób. Napływ do bezrobocia był o 366 osób wyższy od odpływu.

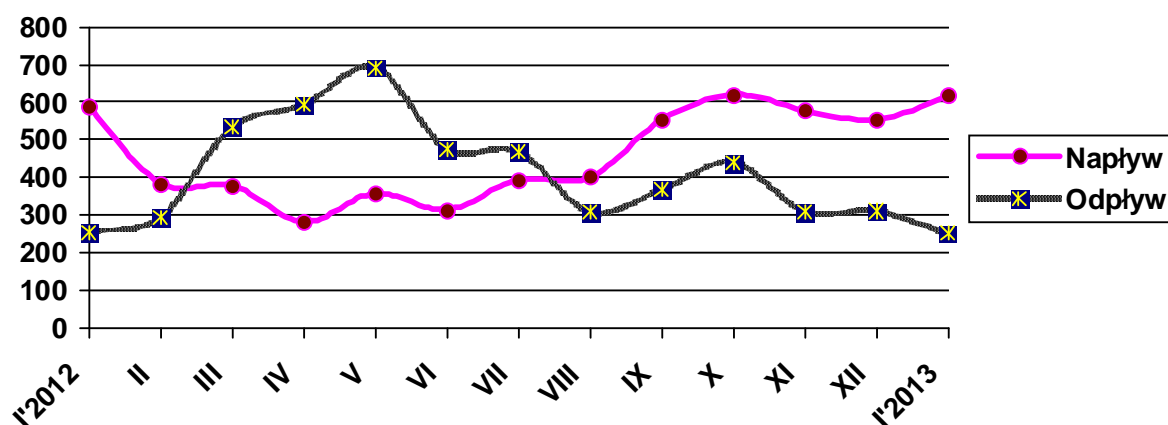
Podstawowym składnikiem napływu były ponowne rejestracje: 533 osób zarejestrowało się po raz kolejny (86,4% ogółu nowo zarejestrowanych). Natomiast rejestrujących się po raz pierwszy było – 84, tj. 13,6% rejestrujących się.

Wśród osób wyłączonych z ewidencji najliczniejszą grupę stanowili bezrobotni wykreśleni z innych powodów niż podjęcie pracy – 132 osoby, tj. 52,6% ogółu osób wyłączonych z ewidencji w omawianym miesiącu.

**Tabela 2. Napływ i odpływ z bezrobocia**

Wyszczególnienie	Nowa rejestracja	Wyłączeni z ewidencji	z tego	
			Podjęcie pracy	Inne powody
<b>Styczeń 2012</b>	588	255	91	164
<b>Luty</b>	383	294	99	195
<b>Marzec</b>	378	533	179	354
<b>Kwiecień</b>	282	593	259	334
<b>Maj</b>	358	692	361	331
<b>Czerwiec</b>	314	476	226	250
<b>Lipiec</b>	393	469	173	296
<b>Sierpień</b>	401	308	121	187
<b>Wrzesień</b>	554	368	181	187
<b>Październik</b>	620	440	179	261
<b>Listopad</b>	579	310	114	196
<b>Grudzień</b>	552	311	132	179
<b>Styczeń 2013</b>	617	251	119	132

**Wykres 2. Napływ i odpływ z bezrobocia**



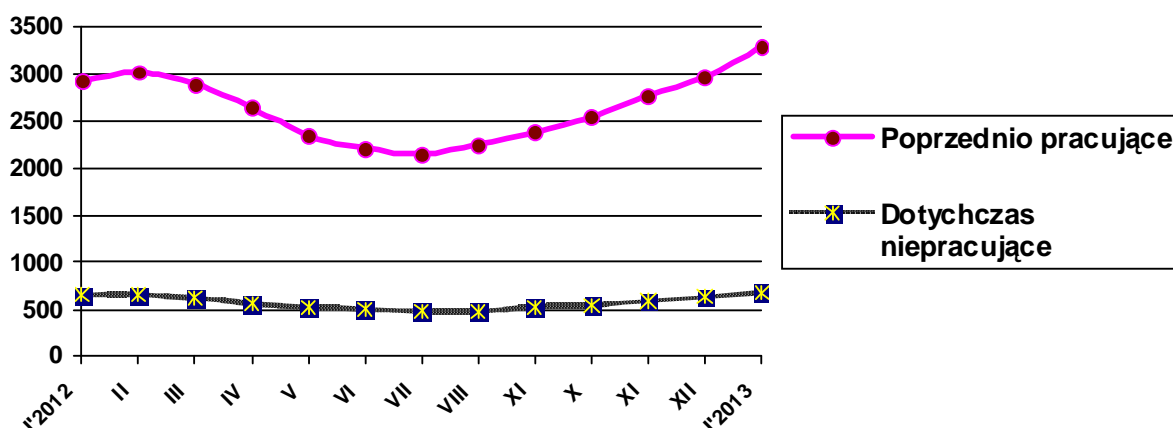
**Tabela 3. Porównanie bezrobocia w okresie sprawozdawczym 2012- 2013**

Gmina	Liczba bezrobotnych w końcu stycznia 2012 roku	% udział w ogólnej liczbie zarejestrowanych	Liczba bezrobotnych w końcu stycznia 2013 roku	% udział w ogólnej liczbie zarejestrowanych	[+/-] wskaźnik zmian w pkt proc.
<b>Giżycko m.</b>	1770	49,4	1956	49,3	<b>- 0,1</b>
<b>Giżycko Gm.</b>	514	14,4	593	14,9	<b>+ 0,5</b>
<b>Ryn</b>	428	12,0	455	11,5	<b>- 0,5</b>
<b>Wydminy</b>	417	11,6	482	12,1	<b>+ 0,5</b>
<b>Miłki</b>	264	7,4	296	7,5	<b>+ 0,1</b>
<b>Kruklanki</b>	190	5,3	187	4,7	<b>- 0,6</b>
<b>RAZEM</b>	<b>3583</b>		<b>3969</b>		

## 2. Struktura bezrobocia /załącznik 1/

Struktura bezrobotnych (pracujący przed rejestracją i dotychczas nie pracujący) oraz ich udział w ogólnej liczbie zarejestrowanych- uległy zmianie w porównaniu ze stanem na koniec stycznia ubiegłego roku. W końcu omawianego miesiąca udział pracujących przed nabyciem statusu bezrobotnego, w ogólnej liczbie zarejestrowanych bezrobotnych, wynosił 83,0% (nastąpił wzrost o 1,2 pkt proc. w porównaniu ze stanem z końca stycznia 2012r.). Bezrobotni, którzy dotychczas nie pracowali, stanowili 17,0% ogółu zarejestrowanych.

**Wykres 3 Pracujący i niepracujący w ogólnej liczbie bezrobotnych wg stanu na koniec poszczególnych miesięcy**



### **2.1. Bezrobotni bez prawa do zasiłku**

Spośród bezrobotnych rejestrujących się w styczniu br. – 445 osób nie posiadało prawa do zasiłku, tj. 72,1% napływu do bezrobocia. Na koniec omawianego okresu w rejestrach urzędu pozostawało 3210 bezrobotnych bez prawa do pobierania zasiłku, którzy stanowili 80,9% ogółu bezrobotnych. W porównaniu ze styczniem 2012r. udział tej populacji w ogólnej liczbie bezrobotnych zmniejszył się o 1,1 pkt proc.

### **2.2. Bezrobotne kobiety**

Kobiety wpisane do ewidencji urzędu pracy w styczniu br. w liczbie 241, stanowiły 39,1% ogółu nowo zarejestrowanych bezrobotnych. W końcu omawianego okresu liczba zarejestrowanych kobiet wynosiła 2037, stanowiąc 51,3% ogółu zarejestrowanych bezrobotnych, tj. o 5,9 pkt proc. mniej niż w końcu stycznia 2012 roku.

**Tabela 4. Bezrobocie wśród kobiet**

<b>Gmina</b>	<b>Liczba bezrobotnych kobiet w końcu stycznia 2013</b>	<b>W tym z prawem do zasiłku</b>
<b><i>Giżycko m.</i></b>	1025	186
<b><i>Giżycko gm.</i></b>	295	59
<b><i>Ryn</i></b>	237	46
<b><i>Wydminy</i></b>	222	25
<b><i>Miłki</i></b>	161	15
<b><i>Kruklanki</i></b>	97	16
<b>RAZEM</b>	<b>2037</b>	<b>347</b>

### **2.3. Mieszkańcy wsi**

W styczniu br. zarejestrowało się 288 osób zamieszkałych na wsi, tj. 46,7% ogólnego napływu bezrobotnych do rejestracji. W końcu omawianego miesiąca w ewidencji bezrobotnych znajdowało się 1829 osób z terenów wiejskich, które stanowiły 46,1% ogółu zarejestrowanych. W odniesieniu do stanu z końca stycznia 2012 roku- udział tej grupy w ogólnej liczbie bezrobotnych zwiększył się o 0,9 pkt proc.

### **2.4. Bezrobotni zwolnieni z przyczyn dotyczących zakładu pracy**

W wyniku zwolnień z przyczyn dotyczących zakładu pracy, w omawianym miesiącu do rejestracji zgłosiło się 19 osób bezrobotnych, tj 3,1% rejestrujących się. Na koniec omawianego

miesiąca w ewidencji urzędu pozostawało 136 osób zwolnionych z przyczyn dotyczących zakładu pracy, które stanowiły 3,4% ogółu zarejestrowanych, tj. o 1,1 pkt proc. więcej niż w analogicznym okresie 2012 roku.

W omawianym miesiącu nie zgłoszono zapowiedzi zwolnień grupowych.

## 2.5. Poszukujący pracy

Na koniec omawianego okresu w rejestrach urzędu pozostawało 100 osób poszukujących pracy (w tym 48 kobiet, tj. 48,0%), co oznacza, że w porównaniu z końcem stycznia ubiegłego roku ich liczba zmniejszyła się o 2,0%.

## 2.6. OSOBY W SZCZEGÓLNEJ SYTUACJI NA RYNKU PRACY

Tabela 5.

Wyszczególnienie		Bezrobotni zarejestrowani		Bezrobotni, którzy podjęli pracę		Bezrobotni zarejestrowani			
		w miesiącu sprawozdawczym		w końcu mies. sprawozdawczego		ogółem		w tym z prawem do zasiłku	
		razem	kobiety	razem	kobiety	razem	kobiety	razem	kobiety
0		1	2	3	4	5	6	7	8
Ogółem (w. 02+04)	01	617	241	119	64	3969	2037	759	347
Osoby w szczególnej sytuacji na rynku pracy (z ogółem)									
Osoby będące w szczególnej sytuacji na rynku pracy	02	608	234	92	49	3571	1794	597	238
Do 25 roku życia	03	149	66	29	14	811	421	52	17
Długotrwale bezrobotne	04	163	84	31	22	1542	955	4	2
Kobiety, które nie podjęły zatrudnienia po urodzeniu dziecka	05	X	25	X	9	328	368	X	9
Powyżej 50 roku życia	06	117	30	13	3	978	405	285	113
Bez kwalifikacji zawodowych	08	131	59	13	5	884	491	106	55
Bez doświadczenia zawodowego	09	141	70	25	15	919	560	0	0
Bez wykształcenia średniego	10	351	95	38	14	2352	984	442	144
Samotnie wychowujące co najmniej jedno dziecko do 18 roku życia	11	42	30	9	7	452	383	55	42
Które po odbyciu kary pozbawienia wolności nie podjęły zatrudnienia	12	19	1	0	0	100	5	4	0
Niepełnosprawni	13	43	21	5	4	372	188	57	26

### 2.6.1. Bezrobotni do 25 roku życia

W końcu stycznia br. w ewidencji urzędu pracy pozostawało 811 osób bezrobotne do 25 roku życia, które stanowiły 20,4% ogółu zarejestrowanych. Porównując dane rok do roku, obserwujemy wzrost w tej grupie bezrobotnych o 2,9%. W omawianym miesiącu napływ w tej gru-

pie bezrobotnych wyniósł 149 osób, z których po raz pierwszy zarejestrowało się 41 osób (27,5% ogółu napływu w tej grupie bezrobotnych). W tym samym okresie z ewidencji bezrobotnych wyłączono 68 osób, w tym:

- ❑ Podjęcie pracy – 29 osób
- ❑ Rozpoczęcie stażu - 4
- ❑ Niepotwierdzenie gotowości do pracy- 26

### ***2.6.2. Bezrobotni długotrwale***

W końcu stycznia br. w ewidencji urzędu pracy pozostawały 1542 osoby długotrwale bezrobotne, które stanowiły 38,9% ogółu zarejestrowanych. Oznacza, to wzrost o 1,3% w porównaniu ze stanem na koniec stycznia 2012 roku. W miesiącu sprawozdawczym do rejestracji zgłosiły się 163 osoby, które stanowiły 26,4% ogólnego napływu osób bezrobotnych w omawianym miesiącu. W tym samym okresie z ewidencji bezrobotnych wyłączono 75 osób długotrwale bezrobotnych, w tym:

- ❑ Podjęcie pracy – 31 osób,
- ❑ Rozpoczęcie szkolenia – 1
- ❑ Odmowa przyjęcia propozycji odpowiedniego zatrudnienia – 1
- ❑ Niepotwierdzenie gotowości do pracy- 25

### ***2.6.3. Bezrobotni powyżej 50 roku życia***

W końcu omawianego miesiąca w ewidencji urzędu pracy pozostawało 978 osób w wieku powyżej 50 lat, które stanowiły 24,6% ogółu zarejestrowanych. Oznacza to wzrost tej populacji bezrobotnych w porównaniu z końcem stycznia 2012 roku o 17,1%. Napływ do omawianej grupy bezrobotnych wyniósł 117 osób, które stanowiły 19,0% ogólnego napływu bezrobotnych do rejestracji. W tym samym okresie z ewidencji bezrobotnych wyłączono 42 osoby bezrobotne w wieku powyżej 50 lat, w tym:

- ❑ Podjęcie pracy – 13 osób,
- ❑ Rozpoczęcie szkolenia – 1
- ❑ Rozpoczęcie stażu – 2
- ❑ Niepotwierdzenie gotowości do pracy- 11

### ***2.6.4. Bezrobotni bez kwalifikacji zawodowych***

Osoby nie posiadające kwalifikacji zawodowych na koniec stycznia br. były zarejestrowane w liczbie 884, stanowiąc 22,3% ogółu zarejestrowanych. Oznacza to wzrost o 0,2% w porównaniu do danych z końca stycznia ubiegłego roku. W omawianym miesiącu zarejestro-

wały się 131 osób bez kwalifikacji (tj. 21,2% ogółu rejestrujących się). Ewidencję opuściło z powodu podjęcia pracy – 13 osób z omawianej grupy bezrobotnych (tj. 10,9% ogółu podjęć pracy).

### 2.6.5. Osoby niepełnosprawne

W styczniu br. w urzędzie zarejestrowały się 43 osoby niepełnosprawne bezrobotne, tj. 7,0% ogólnej liczby rejestrujących się. Natomiast ewidencję opuściło z powodu podjęcia pracy 5 osób (tj. 4,2% ogółu podjęć pracy). Na koniec omawianego miesiąca zarejestrowanych było 372 osoby niepełnosprawne- bezrobotne (tj. 9,4% ogółu bezrobotnych) oraz 84 niepełnosprawnych poszukujących pracy i nie pozostających w zatrudnieniu (w końcu stycznia ubiegłego roku odpowiednio: –371, –82). Wśród niepełnosprawnych bezrobotnych – prawa do zasiłku nie posiadało 315 osób, które stanowiły 84,7% tej grupy bezrobotnych.

## 3. AKTYWIZACJA ZAWODOWA BEZROBOTNYCH

### 3.1. Roboty publiczne (Tabela 6.)

Źródła finansowania	Skierowani do robót publicznych		Ukończyli udział w robotach publicznych		Przerwali udział w 2013 roku	Pozostający w zatrudnieniu przy robotach publicznych na koniec miesiąca sprawozdawczego (w tym osoby przechodzące z 2012 roku)
	W miesiącu sprawozdawczym	Ogółem w 2013 roku	W miesiącu sprawozdawczym	Ogółem w 2013 roku		
FP	0	0	0	0	0	1
<b>Razem</b>	<b>0</b>	<b>0</b>	<b>0</b>	<b>0</b>	<b>0</b>	<b>1</b>

### 3.2. Prace interwencyjne (Tabela 7.)

Źródła finansowania	Skierowani do prac interwencyjnych		Ukończyli udział w pracach interwencyjnych		Przerwali udział w 2013 roku	Pozostający w zatrudnieniu przy pracach interwencyjnych na koniec miesiąca sprawozdawczego (w tym osoby przechodzące z 2012 roku)
	W miesiącu sprawozdawczym	Ogółem w 2013 roku	W miesiącu sprawozdawczym	Ogółem w 2013 roku		
FP	1	1	0	0	0	36
PO KL 6.1.3	0	0	0	0	0	3
<b>Razem</b>	<b>1</b>	<b>1</b>	<b>0</b>	<b>0</b>	<b>0</b>	<b>39</b>



**3.3. Refundacja pracodawcy kosztów wyposażenia lub doposażenia stanowiska pracy /dotacje/ (Tabela 8.)**

Źródła finansowania	Ilość podpisanych umów		Skierowani bezrobotni	
	W miesiącu sprawozdawczym	W 2013 roku	W miesiącu sprawozdawczym	W 2013 roku
FP	0	0	1	1
PFRON	0	0	0	0
<b>Razem</b>	<b>0</b>	<b>0</b>	<b>1</b>	<b>1</b>

**3.4. Przyznanie jednorazowych środków na rozpoczęcie działalności gospodarczej /dotacje/ (Tabela 9.)**

Źródła finansowania	Ilość udzielonych dotacji w omawianym miesiącu	Ilość udzielonych dotacji w 2013 roku
FP	0	0
PFRON	0	0
PO KL 6.1.3	0	0
PO KL 6.2	0	0
<b>Razem</b>	<b>0</b>	<b>0</b>

**3.5. Staże (Tabela 10.)**

Źródła finansowania	Skierowani do odbycia stażu		Ukończyli odbywanie stażu		Przerwali udział w 2013 roku	Odbywający staż na koniec miesiąca sprawozdawczego (w tym osoby przechodzące z 2012 roku)
	W miesiącu sprawozdawczym	Ogółem w 2013 roku	W miesiącu sprawozdawczym	Ogółem w 2013 roku		
FP	10	10	5	5	3	81
PO KL 6.1.3	0	0	0	0	0	0
<b>Razem</b>	<b>10</b>	<b>10</b>	<b>5</b>	<b>5</b>	<b>3</b>	<b>81</b>

**3.6. Przygotowania zawodowe dorosłych (Tabela 11.)**

Źródła finansowania	Skierowani na przygotowanie zawodowe		Ukończyli udział w przygotowaniu zawodowym		Przerwali udział w 2013 roku	Kontynuujący przygotowanie zawodowe na koniec miesiąca sprawozdawczego (w tym osoby przechodzące z 2012 roku)
	W miesiącu sprawozdawczym	Ogółem w 2013 roku	W miesiącu sprawozdawczym	Ogółem w 2013 roku		
FP	0	0	0	0	0	3
<b>Razem</b>	<b>0</b>	<b>0</b>	<b>0</b>	<b>0</b>	<b>0</b>	<b>3</b>

### 3.7. Szkolenia

W omawianym okresie nie organizowano szkoleń. W styczniu br. z bezrobotnych, którzy w ostatnich 12 miesiącach ukończyli szkolenia – zatrudnienie uzyskały 2 osoby.

(Tabela 12.)

Źródła finansowania	Skierowani na szkolenie		Ukończyli udział w szkoleniu		Przerwali udział w 2013 roku	Kontynuujący przygotowanie zawodowe na koniec miesiąca sprawozdawczego (w tym osoby przechodzące z 2012 roku)
	W miesiącu sprawozdawczym	Ogółem w 2013 roku	W miesiącu sprawozdawczym	Ogółem w 2013 roku		
FP	4	4	7	7	0	2
PO KL 6.1.3	0	0	0	0	0	0
<b>Razem</b>	<b>4</b>	<b>4</b>	<b>7</b>	<b>7</b>	<b>0</b>	<b>2</b>

Tabela 13. Kierunki szkoleń rozpoczętych w miesiącu sprawozdawczym

Kierunki szkoleń	Liczba osób
Obsługa programu „Płatnik” oraz „Symfonia- Kadry i Płace”	1
Palacz kotłów wodnych i parowych niskoparametrycznych na paliwa stałe, płynne i gazowe	1
Obsługa żurawi przenośnych	1
Szkolenie kandydatów na przewodników terenowych po województwie podlaskim	1
<b>RAZEM</b>	<b>4</b>

### 3.8. Prace społecznie użyteczne (Tabela 14.)

Źródła finansowania	Skierowani do PSU		Ukończyli udział		Przerwali udział w 2013 roku	Kontynuujący zatrudnienie na koniec miesiąca sprawozdawczego
	W miesiącu sprawozdawczym	Ogółem w 2013 roku	W miesiącu sprawozdawczym	Ogółem w 2013 roku		
FP	0	0	0	0	0	0
<b>Razem</b>	<b>0</b>	<b>0</b>	<b>0</b>	<b>0</b>	<b>0</b>	<b>0</b>

### 3.9. Aktywizacja osób bezrobotnych w 2013 roku przy udziale środków Europejskiego Funduszu Społecznego w ramach Programu Operacyjnego Kapitał Ludzki (PO KL 2007-2013)

Poddziałanie 6.1.3 „Praca- najlepszy wybór” – realizowany od stycznia 2008 roku.

Celem projektu jest poprawa zdolności do zatrudnienia oraz podnoszenie poziomu aktywności zawodowej osób bezrobotnych z powiatu giżyckiego. W projekcie oferujemy poradnictwo zawodowe i pośrednictwo pracy, szkolenia, staże, przygotowanie zawodowe w miejscu pracy, prace interwencyjne oraz dotacje na rozpoczęcie działalności gospodarczej.

(Tabela 15.)

W miesiącu sprawozdawczym	Forma wsparcia	Skierowani bezrobotni (ogółem)	Wybrane kategorie bezrobotnych w szczególnej sytuacji na rynku pracy (z kolumny ogółem)			
			Do 25 roku życia	Długotrwale bezrobotne	Powyżej 50 roku życia	Niepełnosprawni
W miesiącu sprawozdawczym	Szkolenia	0	0	0	0	0
	Staż	0	0	0	0	0
	Prace interwencyjne	0	0	0	0	0
	Dotacje	0	0	0	0	0
	<b>RAZEM</b>	<b>0</b>	<b>0</b>	<b>0</b>	<b>0</b>	<b>0</b>
	Stan w końcu miesiąca sprawozdawczego	Szkolenia	0	0	0	0
Staż		0	0	0	0	0
Prace interwencyjne		0	0	0	0	0
Dotacje		0	0	0	0	0
<b>RAZEM</b>		<b>0</b>	<b>0</b>	<b>0</b>	<b>0</b>	<b>0</b>

3.9.2 Poddziałanie 6.2 „Przedsiębiorczość- droga do sukcesu” – realizowany od kwietnia 2012 roku.

Celem projektu jest aktywizacja 66 osób (w tym 27 kobiet) bezrobotnych zarejestrowanych w powiatowych urzędach pracy z obszaru powiatów węgorszewskiego, giżyckiego i piskiego (w tym będących w szczególnie trudnej sytuacji na rynku pracy, tj. kobiet, długotrwale bezrobot-

nych, osób niepełnosprawnych, osób w wieku 15-24 lata lub w wieku 50-64 lata, osób z terenów wiejskich - zamierzających uruchomić własną firmę, które nie prowadziły działalności gospodarczej w okresie co najmniej 12 miesięcy przed złożeniem wniosku o dofinansowanie bezrobotnemu podjęcia działalności gospodarczej.

(Tabela 16.)

W miesiącu sprawozdawczym	Forma wsparcia /osoby uczestniczą w każdej z form/	Bezrobotni zarejestrowani w PUP w Giżycku (ogółem)	Wybrane kategorie bezrobotnych w szczególnej sytuacji na rynku pracy (z kolumny ogółem)			
			Do 25 roku życia	Długotrwale bezrobotne	Powyżej 50 roku życia	Niepełnosprawni
W miesiącu sprawozdawczym	Szkolenia	0	0	0	0	0
	Dotacje	0	0	0	0	0
	<b>RAZEM</b>	<b>0</b>	<b>0</b>	<b>0</b>	<b>0</b>	<b>0</b>
Stan w końcu miesiąca sprawozdawczego	Szkolenia	0	0	0	0	0
	Dotacje	30	2	15	3	1
	<b>RAZEM</b>	<b>30</b>	<b>2</b>	<b>15</b>	<b>3</b>	<b>1</b>

#### 4. Pośrednictwo pracy

##### 4.1. Oferty pracy<sup>2</sup>

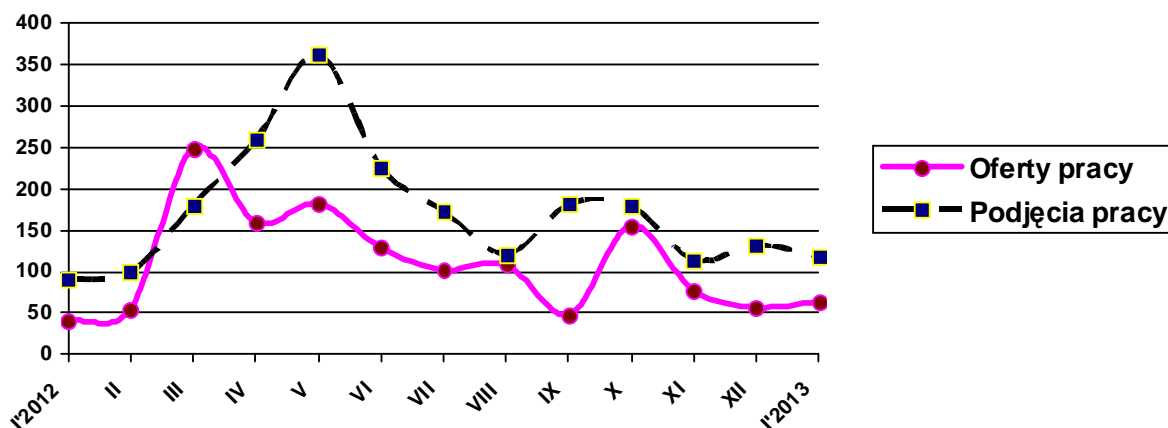
W omawianym miesiącu w urzędzie pracy zgłoszono i pozyskano 64 wolne miejsca pracy i miejsc aktywizacji zawodowej, co w porównaniu z analogicznym okresem 2012 roku – oznacza wzrost o 56,1%. Z sektora publicznego zgłoszono 24 oferty pracy, co stanowiło 37,5% ogólnej ich liczby. W omawianym miesiącu na jedną ofertę pracy przypadało ok. 62 bezrobotnych. Przyjęcia propozycji odpowiedniej pracy lub innej formy pomocy bez uzasadnionej przyczyny – odmówiła 1 osoba bezrobotna, w tym 1 kobieta. Gotowości do podjęcia pracy nie potwierdziło 71 bezrobotnych, w tym 32 kobiety.

<sup>2</sup> Oferty pracy są to zgłoszone przez pracodawców oraz pozyskane przez PUP wolne miejsca zatrudnienia lub innej pracy zarobkowej oraz miejsca aktywizacji zawodowej (m. in. stażu, przygotowania zawodowego dorosłych, prac społecznie użytecznych).

Tabela 17. Napływ ofert pracy w poszczególnych miesiącach a podjęcia pracy przez bezrobotnych

Wyszczególnienie	Napływ ofert pracy	Podjęcia pracy przez bezrobotnych
Styczeń 2012	41	91
Luty	55	99
Marzec	249	179
Kwiecień	159	259
Maj	182	361
Czerwiec	129	226
Lipiec	102	173
Sierpień	109	121
Wrzesień	48	181
Październik	155	179
Listopad	77	114
Grudzień	57	132
Styczeń 2013	64	119

Wykres 3. Napływ ofert pracy a podjęcia pracy



W styczniu br. pośrednicy pracy odwiedzili 57 pracodawców z terenu powiatu giżyckiego (w tym 12 nowe podmioty gospodarcze), w ich wyniku pozyskali 18 wolnych miejsc pracy.

## 5. Klub pracy

Tabela 18. Warsztaty z zakresu aktywnego poszukiwania pracy oraz zajęcia aktywizacyjne przeprowadzone w Klubie Pracy w 2013r.

Lp	Miesiąc	Warsztaty „Szukam Pracy”	Zajęcia aktywizacyjne			Ogólna liczba uczestników zajęć w Klubie Pracy
			Nauka pisania dokumentów aplikacyjnych	Przygotowanie do rozmowy kwalifikacyjnej	Rynek pracy. Metody poszukiwania pracy	
1.	Styczeń	11	0	0	0	11
<b>RAZEM:</b>		<b>11</b>	<b>0</b>	<b>0</b>	<b>0</b>	<b>11</b>

## Załącznik 1

**BEZROBOTNI WEDŁUG CZASU POZOSTAWANIA BEZ PRACY, WIEKU, POZIOMU WYKSZTAŁCENIA I STAŻU PRACY****1. Bezrobotni ogółem**

Wyszczególnienie		Liczba bezrobotnych razem	z tego według czasu pozostawania bez pracy w miesiącach						Liczba bezrobotnych kobiet razem	z tego według czasu pozostawania bez pracy w miesiącach						Bezrobotni w okresie do 12 miesięcy od dnia ukończenia nauki razem	Liczba poszukujących pracy		
			do 1	1-3	3-6	6-12	12-24	pow. 24		do 1	1-3	3-6	6-12	12-24	pow. 24		razem	kobiety	
0		1	2	3	4	5	6	7	8	9	10	11	12	13	14	15	16	17	
Czas pozostawania bez pracy w miesiącach	do 1	01	595	595	X	X	X	X	X	226	226	X	X	X	X	31	4	1	
	1-3	02	898	X	898	X	X	X	X	383	X	383	X	X	X	76	37	19	
	3-6	03	1032	X	X	1032	X	X	X	590	X	X	590	X	X	99	13	10	
	6-12	04	624	X	X	X	624	X	X	328	X	X	X	328	X	42	5	2	
	12-24	05	501	X	X	X	X	501	X	294	X	X	X	X	294	X	17	8	
	pow. 24	06	319	X	X	X	X	X	319	216	X	X	X	X	X	216	X	24	8
Wiek	18-24	07	811	139	221	260	106	55	30	421	59	101	135	62	38	26	202	2	1
	25-34	08	1089	204	225	264	178	139	79	611	80	110	156	104	98	63	36	28	15
	35-44	09	740	106	172	191	110	96	65	400	43	67	117	60	60	53	7	26	13
	45-54	10	775	87	154	205	138	117	74	409	34	66	124	72	63	50	1	19	10
	55-59	11	441	43	102	98	78	71	49	194	10	39	58	30	34	23	1	20	8
	60-64 lata	12	113	16	24	14	14	23	22	X	X	X	X	X	X	X	1	5	1
Wykształcenie	Wyższe	13	379	71	99	95	50	37	27	264	48	66	68	35	29	18	59	20	9
	policealne i średnie zawodowe	14	893	125	220	229	135	115	69	555	58	117	154	98	81	47	101	18	12
	średnie ogólnokształcące	15	345	52	74	97	50	44	28	234	26	52	70	33	30	23	42	14	11
	zasadnicze zawodowe	16	1037	151	235	282	163	122	84	442	34	71	145	74	61	57	41	29	9
	gimnazjalne i poniżej	17	1315	196	270	329	226	183	111	542	60	77	153	88	93	71	5	19	7
Staż pracy ogółem	do 1 roku	18	716	108	129	196	128	89	66	418	46	71	116	75	63	47	33	10	4
	1-5	19	915	145	211	255	130	108	66	451	48	82	137	68	68	48	48	17	13
	5-10	20	601	103	137	163	86	71	41	308	44	56	90	50	37	31	7	4	2
	10-20	21	513	68	127	123	75	74	46	238	18	52	74	34	35	25	5	14	12
	20-30	22	418	58	100	93	78	59	30	149	16	28	44	27	23	11	0	8	1
	30 lat i więcej	23	131	21	38	26	25	10	11	44	3	11	17	8	1	4	1	1	0
	bez stażu	24	675	92	156	176	102	90	59	429	51	83	112	66	67	50	154	46	16
Ogółem	25	<b>3969</b>	595	898	1032	624	501	319	<b>2037</b>	226	383	590	328	294	216	248	100	48	

## 2. Bezrobotni będący w szczególnej sytuacji na rynku pracy

### 2.1. Ogółem

Wyszczególnienie			Liczba bezrobotnych będących w szczególnej sytuacji na rynku pracy razem	z rubryki 1									
				do 25 roku życia	długotrwale	pow. 50 roku życia	bez kwalifikacji zawodowych	bez doświadczenia zawodowego	bez wykształcenia średniego	samotnie wychowujący co najmniej jedno dziecko do 18 roku życia	którzy po odbyciu kary pozbawienia wolności nie podjęli zatrudnienia	niepełnosprawni	po zakończeniu realizacji kontraktu socjalnego
0			1	2	3	4	5	6	7	8	9	10	11
Czas pozostawania bez pracy w miesiącach	do 1	26	498	139	71	110	128	136	346	41	19	32	1
	1–3	27	781	221	152	211	170	199	505	73	23	54	4
	3–6	28	917	260	295	224	229	243	611	123	26	70	0
	6–12	29	558	106	216	162	152	143	389	74	18	66	0
	12–24	30	501	55	499	165	121	116	305	82	8	77	1
	pow. 24	31	316	30	309	106	84	82	195	59	6	73	0
Wiek	18–24	32	811	811	201	X	240	494	383	76	12	21	2
	25–34	33	839	X	398	X	195	295	496	182	29	54	3
	35–44	34	638	X	293	X	148	63	514	129	22	64	1
	45–54	35	729	X	366	X	164	38	567	46	28	121	0
	55–59	36	441	X	219	X	107	23	308	19	5	83	0
	60–64 lata	37	113	X	63	X	28	6	79	0	4	28	0
Wykształcenie	wyższe	38	229	54	106	20	0	113	X	22	0	14	0
	policealne i średnie zawodowe	39	699	258	319	214	16	253	X	84	7	76	2
	średnie ogólnokształcące	40	291	116	129	34	121	120	X	34	3	21	0
	zasadnicze zawodowe	41	1037	151	401	293	34	121	1037	117	27	119	1
	gimnazjalne i poniżej	42	1315	232	587	417	713	312	1314	195	63	142	3
Staż pracy ogółem	do 1 roku	43	668	205	354	111	217	244	403	105	35	60	0
	1–5	44	761	201	337	68	189	X	540	121	28	51	3
	5–10	45	479	7	208	76	100	X	352	73	5	59	1
	10–20	46	460	X	207	222	87	X	374	32	4	70	0
	20–30	47	398	X	160	338	57	X	288	14	4	69	0
	30 lat i więcej	48	130	X	25	129	20	X	74	4	0	17	0
	bez stażu	49	675	398	251	34	214	675	320	103	24	46	2
Ogółem	50	<b>3571</b>	811	1542	978	884	919	2351	452	100	372	6	

## 2.2. Kobiety

Wyszczególnienie			Liczba bezrobotnych kobiet będących w szczególnej sytuacji na rynku pracy razem	z rubryki 1										
				do 25 roku życia	długotrwale	pow. 50 roku życia	bez kwalifikacji zawodowych	bez doświadczenia zawodowego	bez wykształcenia średniego	samotnie wychowujące co najmniej jedno dziecko do 18 roku życia	które po odbyciu kary pozbawienia wolności nie podjęły zatrudnienia	niepełnosprawne	które nie podjęły zatrudnienia po urodzeniu dziecka	po zakończeniu realizacji kontraktu socjalnego
0			1	2	3	4	5	6	7	8	9	10	11	12
Czas pozostawania bez pracy w miesiącach	do 1	51	179	59	41	27	58	68	94	29	1	13	24	1
	1–3	52	316	101	87	72	73	105	148	54	1	27	44	3
	3–6	53	510	135	200	120	139	150	298	104	0	37	71	0
	6–12	54	281	62	120	67	80	87	162	63	2	31	75	0
	12–24	55	294	38	294	72	79	86	154	75	0	37	79	0
	pow. 24	56	214	26	213	47	62	64	128	58	1	43	75	0
Wiek	18–24	57	421	421	142	X	133	286	155	66	0	13	67	1
	25–34	58	471	X	280	X	117	195	209	161	2	23	162	3
	35–44	59	329	X	198	X	85	42	234	108	0	29	87	0
	45–54	60	377	X	223	X	100	24	268	36	3	71	42	0
	55–59	61	194	X	110	X	54	13	117	12	0	51	10	0
Wykształcenie	wyższe	62	164	43	75	10	0	83	X	20	0	10	22	0
	policealne i średnie zawodowe	63	443	157	230	110	12	157	X	77	0	42	56	2
	średnie ogólnokształcące	64	203	66	101	27	92	78	X	30	1	15	38	0
	zasadnicze zawodowe	65	442	58	217	107	21	70	442	95	1	56	82	1
	gimnazjalne i poniżej	66	542	97	332	151	366	172	542	161	3	65	170	1
Staż pracy ogółem	do 1 roku	67	388	107	253	60	133	131	208	93	3	34	103	0
	1–5	68	366	73	215	32	92	X	207	99	0	23	73	1
	5–10	69	231	2	119	37	54	X	141	61	0	25	22	1
	10–20	70	202	X	110	103	44	X	143	25	0	39	5	0
	20–30	71	135	X	59	113	24	X	76	8	0	30	1	0
	30 lat i więcej	72	43	X	5	43	3	X	14	1	0	6	0	0
	bez stażu	73	429	239	194	17	141	429	195	96	2	31	164	2
Ogółem	74	<b>1794</b>	421	955	405	491	560	984	383	5	188	368	4	