



POWIATOWY URZĄD PRACY
w Giżycku
ul. Gdańska 11
www.gizycko.pup.gov.pl

***Analiza lokalnego rynku pracy
powiatu giżyckiego
we wrześniu 2013 roku***

1. Poziom i dynamika bezrobocia w powiecie giżyckim

Według stanu na koniec września 2013 roku w powiecie giżyckim zarejestrowanych było 3044 bezrobotnych, w tym 1636 kobiet. Liczba bezrobotnych wzrosła się o 4,5% w porównaniu ze stanem na koniec września 2012 roku. Analizując dane dotyczące osób pozostających bez pracy, do danych z końca poprzedniego miesiąca, obserwujemy wzrost bezrobocia o 2,2%.

Stopa bezrobocia w powiecie giżyckim według danych GUS na koniec sierpnia 2013r. (aktualnie dostępna) wynosiła **15,8%** ludności aktywnej zawodowo (kraj–13,0%, województwo–20,2%, podregion ełcki¹–23,7%).

Wykres 1. Stopa bezrobocia [%] w powiecie giżyckim

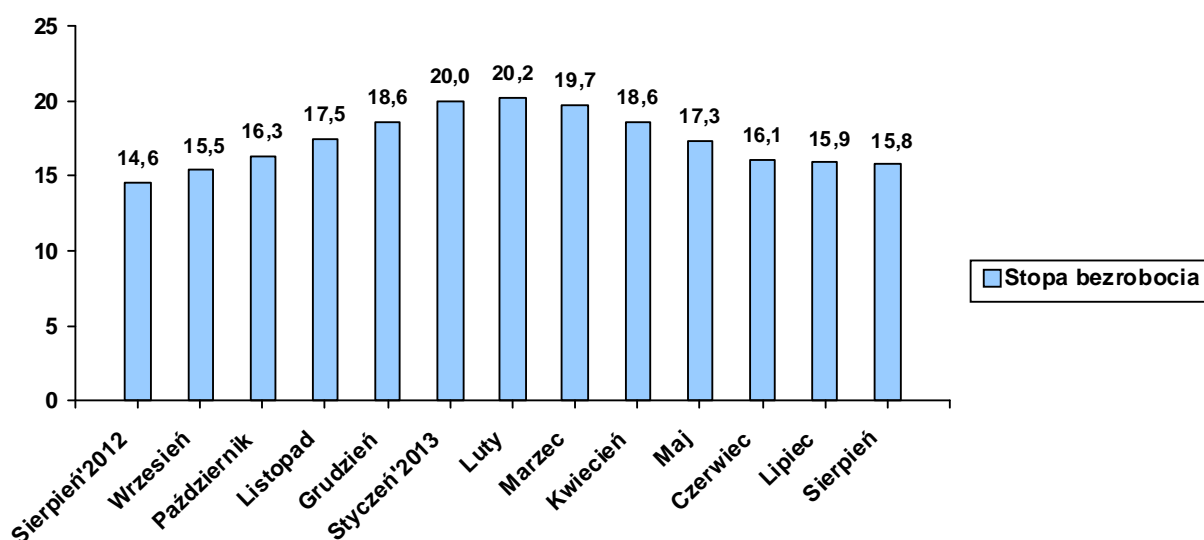


Tabela 1. Bezrobotni zarejestrowani w poszczególnych gminach powiatu giżyckiego

Gmina	Liczba bezrobotnych w końcu września 2013	W tym z prawem do zasiłku
<i>Giżycko m.</i>	1550	214
<i>Giżycko gm.</i>	450	55
<i>Ryn</i>	323	37
<i>Wydminy</i>	360	40
<i>Miłki</i>	220	26
<i>Kruklanki</i>	141	14
RAZEM	3044	386

W omawianym miesiącu zarejestrowało się 555 bezrobotnych, natomiast ewidencję urzędu opuściło 490 osób. Napływ do bezrobocia był o 65 osób wyższy od odpływu.

¹ W skład podregionu wchodzi powiaty: ełcki, giżycki, olecki, piski, gołdapski i węgorzewski.

Podstawowym składnikiem napływu były ponowne rejestracje: 442 osoby zarejestrowały się po raz kolejny (79,6% ogółu nowo zarejestrowanych). Natomiast rejestrujących się po raz pierwszy było – 113 tj. 20,4% rejestrujących się.

Wśród osób wyłączonych z ewidencji najliczniejszą grupę stanowili bezrobotni wykreśleni z innych powodów niż podjęcie pracy – 314 osób, tj. 64,1% ogółu osób wyłączonych z ewidencji w omawianym miesiącu.

Tabela 2. Napływ i odpływ z bezrobocia

Wyszczególnienie	Nowa rejestracja	Wyłączeni z ewidencji	z tego	
			Podjęcie pracy	Inne powody
Wrzesień 2012	554	368	181	187
Październik	620	440	179	261
Listopad	579	310	114	196
Grudzień	552	311	132	179
Styczeń 2013	617	251	119	132
Luty	369	320	111	209
Marzec	349	480	148	332
Kwiecień	375	642	271	371
Maj	364	676	353	323
Czerwiec	300	556	261	295
Lipiec	419	480	249	231
Sierpień	363	375	116	259
Wrzesień	555	490	176	314

Wykres 2. Napływ i odpływ z bezrobocia

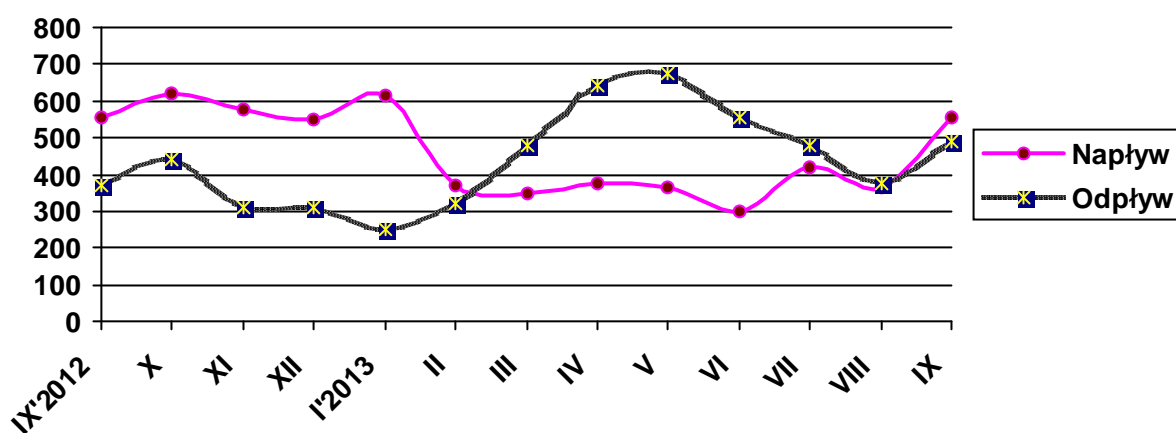


Tabela 3. Porównanie bezrobocia w okresie sprawozdawczym 2012- 2013

Gmina	Liczba bezrobotnych w końcu września 2012 roku	% udział w ogólnej liczbie zarejestrowanych	Liczba bezrobotnych w końcu września 2013 roku	% udział w ogólnej liczbie zarejestrowanych	[+/-] wskaźnik zmian w pkt%
Giżycko m.	1468	50,4	1550	50,9	+ 0,5
Giżycko Gm.	405	13,9	450	14,8	+ 0,9
Ryn	309	10,6	323	10,6	X
Wydminy	381	13,1	360	11,8	- 1,3
Miłki	210	7,2	220	7,2	X
Kruklanki	140	4,8	141	4,6	- 0,2
RAZEM	2913		3044		

2. Struktura bezrobocia /załącznik 1/

Struktura bezrobotnych (pracujący przed rejestracją i dotychczas nie pracujący) oraz ich udział w ogólnej liczbie zarejestrowanych uległy zmianie w porównaniu ze stanem na koniec września ubiegłego roku. W końcu omawianego miesiąca udział pracujących przed nabyciem statusu bezrobotnego, w ogólnej liczbie zarejestrowanych bezrobotnych, wynosił 81,6% (nastąpił spadek o 0,5 pkt proc. w porównaniu ze stanem z końca września 2012). Bezrobotni, którzy dotychczas nie pracowali, stanowili 18,4% ogółu zarejestrowanych.

2.1. Bezrobotni bez prawa do zasiłku

Spośród bezrobotnych zarejestrowanych we wrześniu br. – 461 osób nie posiadało prawa do zasiłku, tj. 83,1% ogółu rejestrujących się. Na koniec omawianego okresu w rejestrach urzędu pozostawało 2658 bezrobotnych bez prawa do pobierania zasiłku, którzy stanowili 87,3% ogółu bezrobotnych. W porównaniu z wrześniem 2012r. udział tej populacji w ogólnej liczbie bezrobotnych zwiększył się o 1,8 pkt proc.

2.2. Bezrobotne kobiety

Kobiety wpisane do ewidencji urzędu pracy we wrześniu br. w liczbie 326, stanowiły 58,7% ogółu nowo zarejestrowanych bezrobotnych. W końcu omawianego okresu liczba zarejestrowanych kobiet wynosiła 1636, stanowiąc 53,8% ogółu zarejestrowanych bezrobotnych, tj. o 2,4 pkt proc. mniej niż w końcu września 2012 roku.

Tabela 4. Bezrobocie wśród kobiet

Gmina	Liczba bezrobotnych kobiet w końcu września 2013	W tym z prawem do zasiłku
<i>Giżycko m.</i>	843	104
<i>Giżycko gm.</i>	229	34
<i>Ryn</i>	190	17
<i>Wydminy</i>	174	15
<i>Miłki</i>	127	14
<i>Kruklanki</i>	73	3
RAZEM	1636	187

2.3. Mieszkańcy wsi

We wrześniu br. zarejestrowały się 263 osoby zamieszkałe na wsi, tj. 44,6% ogólnego napływu bezrobotnych do rejestracji. W końcu omawianego miesiąca w ewidencji bezrobotnych znajdowały się 1362 osoby zamieszkałe na wsi, które stanowiły 47,4% ogółu zarejestrowanych. W odniesieniu do stanu z końca września ubiegłego roku- udział tej subpopulacji zwiększył się o 2,2 pkt proc.

2.4. Bezrobotni zwolnieni z przyczyn dotyczących zakładu pracy

W wyniku zwolnień z przyczyn dotyczących zakładu pracy, we wrześniu br. do rejestracji zgłosiło się 19 osób bezrobotnych, tj. 3,4% rejestrujących się. Na koniec omawianego miesiąca w ewidencji urzędu pozostawało 98 osób zwolnionych z przyczyn dotyczących zakładu pracy, które stanowiły 3,2% ogółu zarejestrowanych, tj. o 0,1 pkt proc. więcej niż w analogicznym okresie ubiegłego roku.

2.5. Poszukujący pracy

We wrześniu br. zarejestrowało się 9 osób poszukujących pracy. Na koniec omawianego okresu w rejestrach urzędu pozostawało 89 osób poszukujących pracy (w tym 38 kobiet, tj. 42,7%), co oznacza, że ich liczba wzrosła o 15,6% w porównaniu do końca września 2012 roku.

2.6. Osoby w szczególnej sytuacji na rynku pracy

Tabela 5.

Wyszczególnienie		Bezrobotni zarejestrowani w miesiącu sprawozdawczym		Bezrobotni, którzy podjęli pracę w miesiącu sprawozdawczym		Bezrobotni zarejestrowani w końcu miesiąca sprawozdawczego			
		w miesiącu sprawozdawczym		w końcu mies. sprawozdawczego		ogółem		w tym z prawem do zasiłku	
		razem	kobiety	razem	kobiety	razem	kobiety	razem	kobiety
		1	2	3	4	5	6	7	8
0									
Ogółem (w. 02+04)	01	555	326	176	97	3044	1636	386	187
Osoby w szczególnej sytuacji na rynku pracy (z ogółem)									
Osoby będące w szczególnej sytuacji na rynku pracy		553	314	142	73	2736	1437	289	128
Do 25 roku życia	02	162	78	40	18	596	305	16	6
Długotrwale bezrobotne	03	201	143	73	37	1367	848	5	2
Kobiety, które nie podjęły zatrudnienia po urodzeniu dziecka	04	X	25	X	6	X	331	X	2
Powyżej 50 roku życia	05	93	52	28	13	740	308	182	72
Bez kwalifikacji zawodowych	06	103	57	15	7	593	349	39	24
Bez doświadczenia zawodowego	15	157	89	37	24	757	463	2	0
Bez wykształcenia średniego	16	265	123	71	24	1717	769	198	75
Samotnie wychowujące co najmniej jedno dziecko do 18 roku życia	17	47	39	14	3	383	323	21	16
Które po odbyciu kary pozbawienia wolności nie podjęły zatrudnienia	18	14	1	1	0	78	7	4	0
Niepełnosprawni	19	42	27	11	8	321	158	41	21

2.6.1. Bezrobotni do 25 roku życia

W końcu września w ewidencji urzędu pracy pozostawało 596 osób bezrobotnych do 25 roku życia, które stanowiły 19,6% ogółu zarejestrowanych bezrobotnych (we wrześniu 2012r. odpowiednio: - 572, - 19,6%). Porównując dane rok do roku, obserwujemy wzrost w tej grupie bezrobotnych o 4,2%. W omawianym miesiącu napływ w tej grupie bezrobotnych wyniósł 162 osoby, z których po raz pierwszy zarejestrowało się 88 osób (54,3% ogółu napływu w tej grupie bezrobotnych). W tym samym okresie z ewidencji bezrobotnych wyłączono 123 osoby, w tym:

- Podjęcie pracy – 40 osób (w tym 2 bezrobotnych zatrudnienie subsydiowane, tj. 5,0%)
- Rozpoczęcie szkolenia - 16
- Rozpoczęcie stażu – 19
- Odmowa przyjęcia propozycji odpowiedniego zatrudnienia – 1
- Niepotwierdzenie gotowości do pracy- 36

2.6.2. Bezrobotni długotrwale

W końcu września br. w ewidencji urzędu pracy pozostawało 1367 osób długotrwale bezrobotnych, które stanowiły 44,9% ogółu zarejestrowanych (we wrześniu 2012r. odpowiednio: - 1305, - 44,8%). Oznacza, to wzrost o 4,8% w porównaniu ze stanem na koniec analogicznego okresu ubiegłego roku. W miesiącu sprawozdawczym napływ do omawianej grupy bezrobotnych wyniósł 201 osób, które stanowiły 36,2% ogólnego napływu osób bezrobotnych w omawianym miesiącu. W tym samym okresie z ewidencji bezrobotnych wyłączono 203 osoby długotrwale bezrobotnych, w tym:

- ❑ Podjęcie pracy – 73 osoby (w tym 7 bezrobotnych zatrudnienie subsydiowane, tj. 9,6%)
- ❑ Rozpoczęcie szkolenia - 28
- ❑ Rozpoczęcie stażu – 14
- ❑ Rozpoczęcie pracy społecznie użytecznej - 1
- ❑ Odmowa przyjęcia propozycji odpowiedniego zatrudnienia – 6
- ❑ Niepotwierdzenie gotowości do pracy- 56

2.6.3. Bezrobotni powyżej 50 roku życia

W końcu omawianego miesiąca w ewidencji urzędu pracy pozostawało 740 osób w wieku powyżej 50 lat, którzy stanowili 24,3% ogółu zarejestrowanych (we wrześniu 2012r. odpowiednio: - 708, - 25,5%). Oznacza to wzrost tej populacji bezrobotnych w porównaniu z końcem września ubiegłego roku o 4,5%. Napływ do omawianej grupy bezrobotnych wyniósł 93 osoby, które stanowiły 16,8% ogólnego napływu bezrobotnych do rejestracji. W tym samym okresie z ewidencji bezrobotnych wyłączono 90 osób bezrobotnych w wieku powyżej 50 lat, w tym:

- ❑ Podjęcie pracy – 28 osób (w tym 3 bezrobotnych zatrudnienie subsydiowane, tj. 10,7%)
- ❑ Rozpoczęcie szkolenia – 14
- ❑ Rozpoczęcie stażu - 2
- ❑ Rozpoczęcie pracy społecznie użytecznej – 1
- ❑ Odmowa przyjęcia propozycji odpowiedniego zatrudnienia – 2
- ❑ Niepotwierdzenie gotowości do pracy- 23

2.6.4. Bezrobotni bez kwalifikacji zawodowych

Osoby nie posiadające kwalifikacji zawodowych na koniec września br. były zarejestrowane w liczbie 593, stanowiąc 19,5% ogółu zarejestrowanych (we wrześniu 2012r. odpowiednio: - 659, -

22,6%). Oznacza to spadek o 10,0% w porównaniu do danych z końca września 2012 roku. W omawianym miesiącu zarejestrowały się 103 osoby bez kwalifikacji. Ewidencję opuściło – z powodu podjęcia pracy – 15 osób z omawianej grupy bezrobotnych (tj. 8,5% ogólnej liczby podjęć pracy przez osoby bezrobotne).

2.6.5. Osoby niepełnosprawne

We wrześniu br. w urzędzie zarejestrowały się 42 osoby niepełnosprawne bezrobotne tj. 7,6% ogólnej liczby rejestrujących się. Natomiast ewidencję opuściło z powodu podjęcia pracy 11 bezrobotnych z tej grupy (tj. 6,3% ogólnej liczby podjęć pracy przez osoby bezrobotne). Na koniec omawianego miesiąca zarejestrowanych było 321 osób niepełnosprawnych- bezrobotnych oraz 72 niepełnosprawnych poszukujących pracy i nie pozostających w zatrudnieniu (w końcu września 2012 roku odpowiednio: –335, –57). Wśród niepełnosprawnych bezrobotnych – prawa do zasiłku nie posiadało 280 osób, które stanowiły 87,3% tej grupy bezrobotnych.

3. AKTYWIZACJA ZAWODOWA BEZROBOTNYCH

3.1. Roboty publiczne (Tabela 6.)

Źródła finansowania	Skierowani do robót publicznych		Ukończyli udział w robotach publicznych		Przerwali udział w 2013 roku	Pozostający w zatrudnieniu przy robotach publicznych na koniec miesiąca sprawozdawczego (w tym osoby przechodzące z 2012 roku)
	W miesiącu sprawozdawczym	Ogółem w 2013 roku	W miesiącu sprawozdawczym	Ogółem w 2013 roku		
FP	5	79	14	32	2	46
Razem	5	79	14	32	2	46

3.2. Prace interwencyjne (Tabela 7.)

Źródła finansowania	Skierowani do prac interwencyjnych		Ukończyli udział w pracach interwencyjnych		Przerwali udział w 2013 roku	Pozostający w zatrudnieniu przy pracach interwencyjnych na koniec miesiąca sprawozdawczego (w tym osoby przechodzące z 2012 roku)
	W miesiącu sprawozdawczym	Ogółem w 2013 roku	W miesiącu sprawozdawczym	Ogółem w 2013 roku		
FP	7	79	2	35	6	75
PO KL 6.1.3	0	22	4	6	2	17
Razem	7	101	6	41	8	92

3.3. Refundacja pracodawcy kosztów wyposażenia lub doposażenia stanowiska pracy /dotacje/ (Tabela 8.)

Źródła finansowania	Ilość podpisanych umów		Skierowani bezrobotni	
	W miesiącu sprawozdawczym	W 2013 roku	W miesiącu sprawozdawczym	W 2013 roku
FP	0	26	2	44
PFRON	0	0	0	0
Razem	0	26	2	44

3.4. Przyznanie jednorazowych środków na rozpoczęcie działalności gospodarczej /dotacje/ (Tabela 9.)

Źródła finansowania	Ilość udzielonych dotacji w omawianym miesiącu	Ilość udzielonych dotacji w 2013 roku
FP	1	5
PFRON	0	2
PO KL 6.1.3	0	40
PO KL 6.2	0	8
Razem	1	55

3.5. Staże (Tabela 10.)

Źródła finansowania	Skierowani do odbycia stażu		Ukończyli odbywanie stażu		Przerwali udział w 2013 roku	Odbywający staż na koniec miesiąca sprawozdawczego (w tym osoby przechodzące z 2012 roku)
	W miesiącu sprawozdawczym	Ogółem w 2013 roku	W miesiącu sprawozdawczym	Ogółem w 2013 roku		
FP	45	135	8	117	11	86
PO KL 6.1.3	0	200	33	57	20	123
Razem	45	335	41	174	31	209

3.6. Przygotowania zawodowe dorosłych (Tabela 11.)

Źródła finansowania	Skierowani na przygotowanie zawodowe		Ukończyli udział w przygotowaniu zawodowym		Przerwali udział w 2013 roku	Kontynuujący przygotowanie zawodowe na koniec miesiąca sprawozdawczego (w tym osoby przechodzące z 2012 roku)
	W miesiącu sprawozdawczym	Ogółem w 2013 roku	W miesiącu sprawozdawczym	Ogółem w 2013 roku		
FP	0	2	0	3	1	1
Razem	0	2	0	3	0	1

3.7. Szkolenia

We wrześniu br. zorganizowano 8 szkoleń, na które skierowano 58 bezrobotnych. Na koniec omawianego okresu szkolenia kontynuowało 45 osób. W omawianym miesiącu z bezrobotnych, którzy w ostatnich 12 miesiącach ukończyli szkolenia – zatrudnienie uzyskało 8 osób.

(Tabela 12.)

Źródła finansowania	Skierowani na szkolenie		Ukończyli udział w szkoleniu		Przerwali udział w 2013 roku	Kontynuujący przygotowanie zawodowe na koniec miesiąca sprawozdawczego (w tym osoby przechodzące z 2012 roku)
	W miesiącu sprawozdawczym	Ogółem w 2013 roku	W miesiącu sprawozdawczym	Ogółem w 2013 roku		
FP	38	159	14	138	1	25
PO KL 6.1.3	20	83	10	60	3	20
Razem	58	242	24	198	4	45

Tabela 13. Kierunki szkoleń rozpoczętych w miesiącu sprawozdawczym

Kierunki szkoleń	Liczba osób
Spawanie blach i rur spoinami pachwinowymi metodą MAG-135 oraz MIG-131	10
Drwal- operator pilarki, trakowy	10
Komputer od A do Z	10
Profesjonalna asystentka- sekretarka z jęz. angielskim	10
Pracownik budowlany z wykańczaniem wnętrza	12
Szkolenie przygotowawcze do egzaminu kwalifikacyjnego palaczy oraz egzamin kwalifikacyjny	3
Kurs kwalifikacji wstępnej przyspieszonej do kat. C	2
Kurs kwalifikacji wstępnej przyspieszonej do kat. D	1
Razem	58

3.8. Prace społecznie użyteczne (Tabela 14.)

Źródła finansowania	Skierowani do PSU		Ukończyli udział		Przerwali udział w 2013 roku	Kontynuujący zatrudnienie na koniec miesiąca sprawozdawczego (w tym osoby przechodzące z 2012 roku)
	W miesiącu sprawozdawczym	Ogółem w 2013 roku	W miesiącu sprawozdawczym	Ogółem w 2013 roku		
FP	1	90	10	10	18	62
Razem	1	90	10	10	18	62

3.9. Aktywizacja osób bezrobotnych w 2013 roku przy udziale środków Europejskiego Funduszu Społecznego w ramach Programu Operacyjnego Kapitał Ludzki (PO KL 2007-2013)

Poddziałanie 6.1.3 „Praca- najlepszy wybór” – realizowany od stycznia 2008 roku.

Celem projektu jest poprawa zdolności do zatrudnienia oraz podnoszenie poziomu aktywności zawodowej osób bezrobotnych z powiatu giżyckiego. W projekcie oferujemy poradnictwo zawodowe i pośrednictwo pracy, szkolenia, staże, przygotowanie zawodowe w miejscu pracy, prace interwencyjne oraz dotacje na rozpoczęcie działalności gospodarczej.

(Tabela 15.)

W miesiącu sprawozdawczym	Forma wsparcia	Skierowani bezrobotni (ogółem)	Wybrane kategorie bezrobotnych w szczególnej sytuacji na rynku pracy (z kolumny ogółem)			
			Do 25 roku życia	Długotrwale bezrobotne	Powyżej 50 roku życia	Niepełnosprawni
W miesiącu sprawozdawczym	Szkolenia	20	9	8	3	1
	Staż	0	0	0	0	0
	Prace interwencyjne	0	0	0	0	0
	Dotacje	0	0	0	0	0
	RAZEM	20	9	8	3	1
Stan w końcu miesiąca sprawozdawczego	Szkolenia	20	9	8	3	1
	Staż	123	48	15	16	0
	Prace interwencyjne	17	5	3	5	1
	Dotacje	40	5	12	9	0
	RAZEM	200	67	38	33	2

3.9.2 Poddziałanie 6.2 „Przedsiębiorczość- droga do sukcesu” – realizowany od kwietnia 2012 roku.

Celem projektu jest aktywizacja 66 osób (w tym 27 kobiet) bezrobotnych zarejestrowanych w powiatowych urzędach pracy z obszaru powiatów węgorzewskiego, giżyckiego i piskiego (w tym będących w szczególnie trudnej sytuacji na rynku pracy, tj. kobiet, długotrwale bezrobotnych, osób niepełnosprawnych, osób w wieku 15-24 lata lub w wieku 50-64 lata, osób z terenów wiejskich - zamierzających uruchomić własną firmę, które nie prowadziły działalności gospodarczej w okresie co najmniej 12 miesięcy przed złożeniem wniosku o dofinansowanie bezrobotnemu podjęcia działalności gospodarczej.

(Tabela 16.)

W miesiącu sprawozdawczym	Forma wsparcia /osoby uczestniczą w każdej z form/	Bezrobotni zarejestrowani w PUP w Giszycu (ogółem)	Wybrane kategorie bezrobotnych w szczególnej sytuacji na rynku pracy (z kolumny ogółem)			
			Do 25 roku życia	Długotrwale bezrobotne	Powyżej 50 roku życia	Niepełnosprawni
W miesiącu sprawozdawczym	Szkolenia	0	0	0	0	0
	Dotacje	0	0	0	0	0
	RAZEM	0	0	0	0	0
Stan w końcu miesiąca sprawozdawczego	Szkolenia	0	0	0	0	0
	Dotacje	38	3	19	4	2
	RAZEM	38	3	19	4	2

4. Pośrednictwo pracy

4.1. Oferty pracy²

W omawianym miesiącu w urzędzie pracy zgłoszono i pozyskano 165 wolnych miejsc pracy i miejsc aktywizacji zawodowej (w tym 106 ofert pracy niesubsydiowanej, tj. 64,2% ogólnej liczby ofert), co w porównaniu z analogicznym okresem 2012 roku oznacza wzrost o 117 miejsc pracy. Z sektora publicznego zgłoszono 22 oferty pracy, co stanowiło 13,3% ogółu ofert pozostających w dyspozycji urzędu. W omawianym miesiącu na jedną ofertę pracy przypadało ok. 19 bezrobotnych. Przyjęcia propozycji odpowiedniej pracy lub innej formy pomocy bez uzasadnionej przyczyny – odmówiło 6 osób bezrobotnych, w tym 3 kobiety. Gotowości do podjęcia pracy nie potwierdziło 138 bezrobotnych, w tym 50 kobiet.

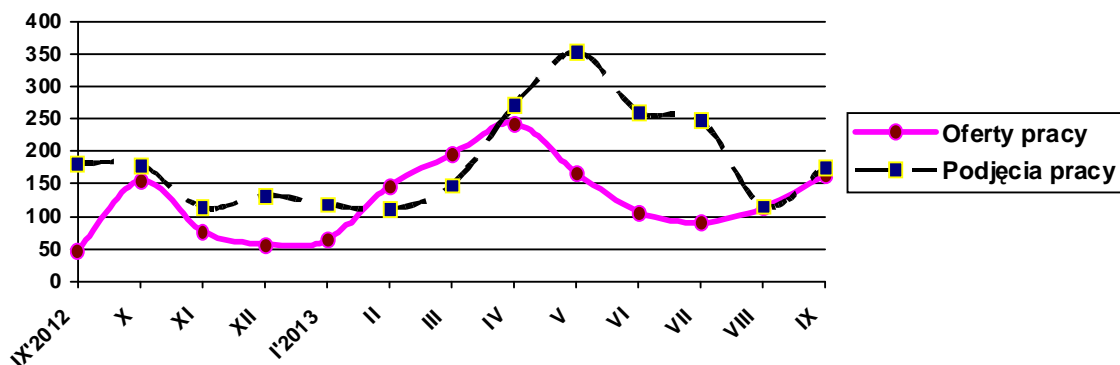
Tabela 17. Napływ ofert pracy w poszczególnych miesiącach a podjęcia pracy przez bezrobotnych

Wyszczególnienie	Napływ ofert pracy	Podjęcia pracy przez bezrobotnych
Wrzesień 2012	48	181
Październik	155	179
Listopad	77	114
Grudzień	57	132
Styczeń 2013	64	119
Luty	147	111

² Oferty pracy są to zgłoszone przez pracodawców oraz pozyskane przez PUP wolne miejsca zatrudnienia lub innej pracy zarobkowej oraz miejsca aktywizacji zawodowej (m. in. stażu, przygotowania zawodowego dorosłych, prac społecznie użytecznych).

Marzec	196	148
Kwiecień	244	271
Maj	167	353
Czerwiec	107	261
Lipiec	91	249
Sierpień	113	116
Wrzesień	165	176

Wykres 3. Napływ ofert pracy a podjęcia pracy



We wrześniu br. pośrednicy pracy odwiedzili 59 pracodawców z terenu powiatu giżyckiego (w tym 32 nowe podmioty gospodarcze), w ich wyniku pozyskali 23 oferty pracy.

5. Klub pracy

Tabela 18. Warsztaty z zakresu aktywnego poszukiwania pracy oraz zajęcia aktywizacyjne przeprowadzone w Klubie Pracy w 2013r.

Lp	Miesiąc	Warsztaty „Szukam Pracy”	Zajęcia aktywizacyjne			Ogólna liczba uczestników zajęć w Klubie Pracy
			Nauka pisania dokumentów aplikacyjnych	Przygotowanie do rozmowy kwalifikacyjnej	Rynek pracy. Metody poszukiwania pracy	
1.	Styczeń	11	0	0	0	11
2.	Luty	0	13	4	10	27
3.	Marzec	8	0	8	0	16
4.	Kwiecień	0	8	8	14	30
5.	Maj	9	0	0	0	9
6.	Czerwiec	0	11	5	8	24
7.	Lipiec	9	0	0	0	9
8.	Sierpień	0	9	10	8	27
9.	Wrzesień	10	5	0	0	15
RAZEM:		47	46	35	40	168

Załącznik 1

BEZROBOTNI WEDŁUG CZASU POZOSTAWANIA BEZ PRACY, WIEKU, POZIOMU WYKSZTAŁCENIA I STAŻU PRACY**1. Bezrobotni ogółem**

Wyszczególnienie			Liczba bezrobotnych razem	z tego według czasu pozostawania bez pracy w miesiącach						Liczba bezrobotnych kobiet razem	z tego według czasu pozostawania bez pracy w miesiącach						Bezrobotni w okresie do 12 miesięcy od dnia ukończenia nauki razem	Liczba poszukujących pracy	
				do 1	1-3	3-6	6-12	12-24	pow. 24		do 1	1-3	3-6	6-12	12-24	pow. 24		razem	kobiety
0			1	2	3	4	5	6	7	8	9	10	11	12	13	14	15	16	17
Czas pozostawania bez pracy w miesiącach	do 1	01	517	517	X	X	X	X	X	304	304	X	X	X	X	X	70	9	2
	1-3	02	513	X	513	X	X	X	X	249	X	249	X	X	X	X	44	13	8
	3-6	03	489	X	X	489	X	X	X	230	X	X	230	X	X	X	17	9	2
	6-12	04	747	X	X	X	747	X	X	369	X	X	X	369	X	X	13	27	14
	12-24	05	491	X	X	X	X	491	X	291	X	X	X	X	291	X	X	6	4
	pow. 24	06	287	X	X	X	X	X	287	193	X	X	X	X	X	193	X	25	8
Wiek	18-24	07	596	149	144	81	135	65	22	305	72	54	42	72	47	18	120	5	1
	25-34	08	881	145	140	163	239	132	62	547	92	77	83	149	98	48	17	22	12
	35-44	09	559	87	72	93	133	101	73	330	60	34	39	68	67	62	7	19	12
	45-54	10	555	93	86	79	120	107	70	293	60	47	34	46	57	49	0	24	8
	55-59	11	357	39	66	57	95	64	36	161	20	37	32	34	22	16	0	15	4
	60-64 lata	12	96	4	5	16	25	22	24	X	X	X	X	X	X	X	0	3	0
Wykształcenie	wyższe	13	348	81	68	62	81	39	17	245	60	46	43	55	30	11	37	16	10
	policealne i średnie zawodowe	14	717	140	130	104	174	107	62	444	89	72	49	113	80	41	58	15	9
	średnie ogólnokształcące	15	262	44	53	45	56	40	24	178	34	28	24	42	30	20	22	12	8
	zasadnicze zawodowe	16	781	124	120	114	205	138	80	350	67	46	43	70	67	57	26	24	5
	gimnazjalne i poniżej	17	936	128	142	164	231	167	104	419	54	57	71	89	84	64	1	22	6
Staż pracy ogółem	do 1 roku	18	564	108	93	79	138	89	57	355	76	52	41	82	63	41	22	7	3
	1-5	19	689	120	129	109	170	101	60	354	61	51	48	85	64	45	28	12	10
	5-10	20	422	67	54	63	117	80	41	241	45	27	27	59	51	32	3	4	2
	10-20	21	408	65	70	75	99	64	35	206	46	38	31	39	32	20	2	11	7
	20-30	22	289	38	46	45	73	58	29	116	20	24	18	29	14	11	0	4	1
	30 lat i więcej	23	111	15	16	25	32	14	9	22	5	6	6	4	0	1	0	4	0
	bez stażu	24	561	104	105	93	118	85	56	342	51	51	59	71	67	43	89	47	15
Ogółem	25	3044	517	513	489	747	491	287	1636	304	249	230	369	291	193	144	89	38	

2. Bezrobotni będący w szczególnej sytuacji na rynku pracy
2.1. Ogółem

Wyszczególnienie			Liczba bezrobotnych będących w szczególnej sytuacji na rynku pracy razem	z rubryki 1									
				do 25 roku życia	długotrwale	pow. 50 roku życia	bez kwalifikacji zawodowych	bez doświadczenia zawodowego	bez wykształcenia średniego	samotnie wychowujący co najmniej jedno dziecko do 18 roku życia	którzy po odbyciu kary pozbawienia wolności nie podjęli zatrudnienia	niepełnosprawni	po zakończeniu realizacji kontraktu socjalnego
0			1	2	3	4	5	6	7	8	9	10	11
Czas pozostawania bez pracy w miesiącach	do 1	26	437	149	100	84	97	146	252	46	14	32	1
	1–3	27	449	144	90	116	93	138	262	46	14	42	0
	3–6	28	425	81	118	116	83	129	278	48	16	53	0
	6–12	29	650	135	292	191	132	163	436	86	20	65	3
	12–24	30	491	65	491	139	113	109	305	91	11	64	0
	pow. 24	31	284	22	276	94	75	72	184	66	3	65	0
Wiek	18–24	32	596	596	183	X	160	391	282	71	2	20	1
	25–34	33	676	X	380	X	135	251	360	154	27	45	2
	35–44	34	481	X	275	X	100	64	360	107	24	55	0
	45–54	35	530	X	293	X	101	30	395	40	16	111	1
	55–59	36	357	X	188	X	78	15	248	11	5	72	0
	60–64 lata	37	96	X	48	X	19	6	72	0	4	18	0
Wykształcenie	wyższe	38	226	44	116	20	X	105	X	20	0	11	0
	policealne i średnie zawodowe	39	580	192	287	183	13	212	X	69	4	71	2
	średnie ogólnokształcące	40	213	78	113	16	88	90	X	30	1	17	0
	zasadnicze zawodowe	41	781	125	364	235	25	108	781	93	27	111	1
	gimnazjalne i poniżej	42	936	157	487	286	467	242	936	171	46	111	1
Staż pracy ogółem	do 1 roku	43	515	156	304	76	129	196	281	91	25	54	1
	1–5	44	572	127	288	47	119	X	391	100	20	49	1
	5–10	45	342	3	196	58	55	X	241	64	8	45	1
	10–20	46	357	X	180	180	55	X	277	25	1	51	0
	20–30	47	278	X	125	243	35	X	186	5	3	56	0
	30 lat i więcej	48	111	X	34	110	19	X	68	2	1	20	0
	bez stażu	49	561	310	240	26	181	561	273	96	20	46	1
Ogółem	50	2736	596	1367	740	593	757	1717	383	78	321	4	

2.2. Kobiety

Wyszczególnienie		Liczba bezrobotnych kobiet będących w szczególnej sytuacji na rynku pracy razem	z rubryki 1											
			do 25 roku życia	długo-trwale	pow. 50 roku życia	bez kwalifikacji zawodowych	bez doświadczenia zawodowego	bez wykształcenia średniego	samotnie wychowujące co najmniej jedno dziecko do 18 roku życia	które po odbyciu kary pozbawienia wolności nie podjęły zatrudnienia	niepełnosprawne	które nie podjęły zatrudnienia po urodzeniu dziecka	po zakończeniu realizacji kontraktu socjalnego	
0		1	2	3	4	5	6	7	8	9	10	11	12	
Czas pozostawania bez pracy w miesiącach	do 1	51	250	72	83	47	53	82	121	38	1	19	23	1
	1–3	52	210	54	46	62	41	68	103	34	3	23	31	0
	3–6	53	195	42	65	50	48	75	114	39	0	20	51	0
	6–12	54	300	72	173	59	82	102	159	67	1	31	76	3
	12–24	55	291	47	291	49	67	85	151	79	1	28	81	0
	pow. 24	56	191	18	190	41	58	51	121	66	1	37	69	0
Wiek	18–24	57	305	305	128	X	95	207	130	64	0	9	67	1
	25–34	58	414	X	277	X	85	179	170	133	3	19	137	2
	35–44	59	281	X	190	X	58	45	181	90	1	31	82	0
	45–54	60	276	X	169	X	68	22	185	29	1	58	35	1
	55–59	61	161	X	84	X	43	10	103	7	2	41	10	0
Wykształcenie	wyższe	62	164	35	87	10	X	78	X	19	0	6	17	0
	policealne i średnie zawodowe	63	352	96	193	94	9	120	X	64	0	36	53	2
	średnie ogólnokształcące	64	152	44	93	11	69	57	X	25	1	15	29	0
	zasadnicze zawodowe	65	350	55	194	84	15	62	350	74	2	51	69	1
	gimnazjalne i poniżej	66	419	75	281	109	256	146	419	141	4	50	163	1
Staż pracy ogółem	do 1 roku	67	324	94	211	42	86	121	162	79	3	28	91	1
	1–5	68	286	50	186	19	59	X	153	82	1	29	65	1
	5–10	69	182	0	122	33	29	X	107	50	0	23	18	1
	10–20	70	171	X	99	86	32	X	110	18	0	31	9	0
	20–30	71	110	X	43	92	21	X	64	4	0	20	1	0
	30 lat i więcej	72	22	X	3	22	5	X	8	0	0	4	0	0
	bez stażu	73	342	161	184	14	117	342	165	90	3	23	147	1
Ogółem	74	1437	305	848	308	349	463	769	323	7	158	331	4	