



**POWIATOWY URZĄD PRACY**  
**w Giżycku**  
ul. Gdańska 11  
[www.gizycko.pup.gov.pl](http://www.gizycko.pup.gov.pl)

***Analiza lokalnego rynku pracy  
powiatu giżyckiego  
w czerwcu oraz  
w I półroczu 2010 roku***

## 1. Poziom i dynamika bezrobocia w powiecie giżyckim

Według stanu na koniec czerwca 2010 roku w powiecie giżyckim zarejestrowanych było 2954 bezrobotnych, w tym 1562 kobiety. Liczba bezrobotnych zwiększyła się o 6,6% w porównaniu ze stanem na koniec czerwca 2009 roku.

Stopa bezrobocia w powiecie giżyckim według danych GUS na koniec maja 2010r. (aktualnie dostępna) wynosiła **16,6%** ludności aktywnej zawodowo (kraj–11,9%, województwo–19,1%, podregion ełcki<sup>1</sup>–22,8%).

Wykres 1. Stopa bezrobocia [%] w powiecie giżyckim

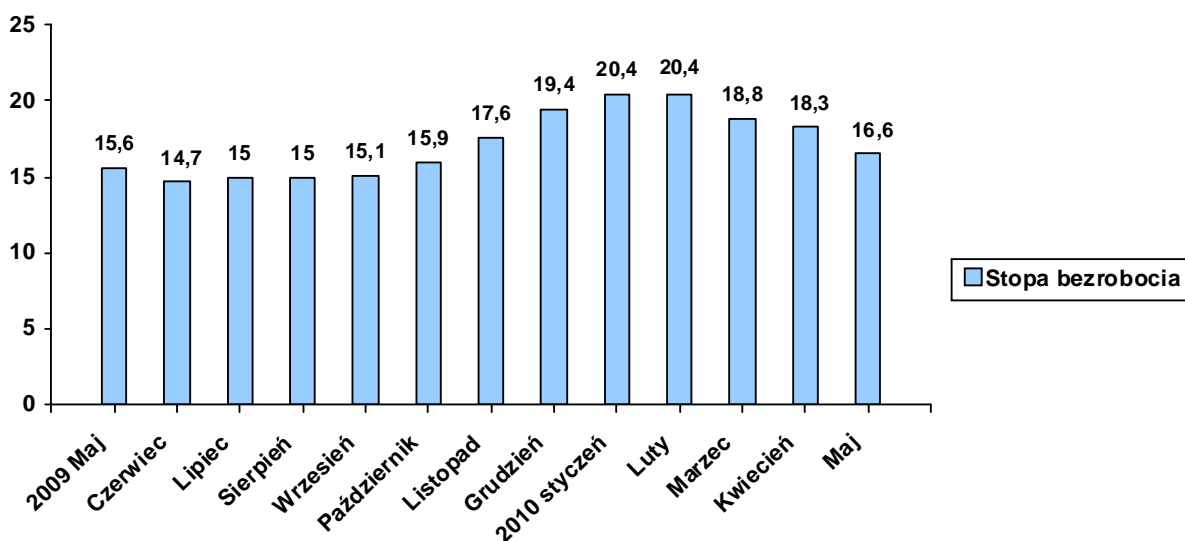


Tabela 1. Bezrobotni zarejestrowani w poszczególnych gminach powiatu giżyckiego

Gmina	Liczba bezrobotnych w końcu czerwca 2010	W tym z prawem do zasiłku
<b><i>Giżycko m.</i></b>	1487	388
<b><i>Giżycko gm.</i></b>	420	136
<b><i>Ryn</i></b>	315	85
<b><i>Wydminy</i></b>	362	78
<b><i>Miłki</i></b>	217	50
<b><i>Kruklanki</i></b>	153	34
<b>RAZEM</b>	<b>2954</b>	<b>771</b>

W omawianym miesiącu zarejestrowało się 428 bezrobotnych, natomiast ewidencję urzędu opuściło 746 osób. Napływ do bezrobocia był o 42,6% niższy od odpływu.

<sup>1</sup> W skład podregionu wchodzi powiaty: ełcki, giżycki, olecki, piski, gołdapski i węgorzewski.

Podstawowym składnikiem napływu były ponowne rejestracje: 358 osób zarejestrowało się po raz kolejny (88,6% ogółu nowo zarejestrowanych). Natomiast rejestrujących się po raz pierwszy było – 70, tj. 11,4% rejestrujących się.

Wśród osób wyłączonych z ewidencji najliczniejszą grupę stanowili bezrobotni wykreśleni z innych przyczyn niż podjęcie pracy – 386 osób, tj. 51,7% ogółu osób wyłączonych z ewidencji w omawianym miesiącu.

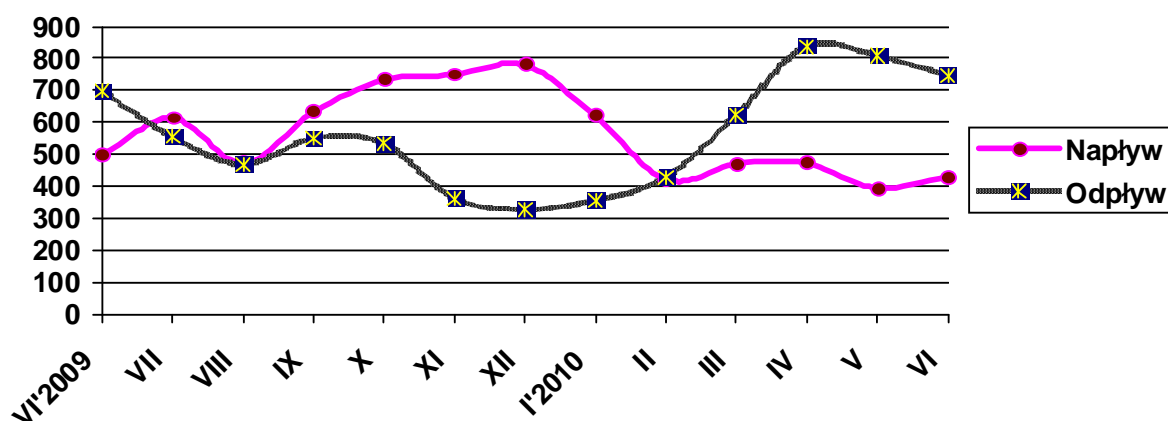
W I półroczu br. zarejestrowało się 2804 bezrobotnych, tj. o 8,0% mniej niż w tym samym okresie 2009 roku. Podstawowym składnikiem napływu były ponowne rejestracje: 2362 osoby zarejestrowały się po raz kolejny, stanowili oni 84,2% ogółu nowo zarejestrowanych. Natomiast rejestrujących się po raz pierwszy było 442, tj. 15,8% ogólnego napływu bezrobotnych. W omawianym okresie ewidencję opuściło 3801 osób, oznacza to wzrost o 11,2% z analogicznym okresem ubiegłego roku. W omawianym półroczu napływ do bezrobocia był o 26,2% niższy od odpływu. Wśród osób wyłączonych z ewidencji najliczniejszą grupę stanowili bezrobotni wykreśleni z innych powodów niż podjęcie pracy – 2020, tj. 53,1% ogółu osób wyłączonych z ewidencji w omawianym półroczu.

W omawianym półroczu najliczniej rejestrowały się osoby, których ostatnie miejsce pracy pochodziło z branży: przetwórstwo przemysłowe 219 osób, budownictwo- 154 osoby, handel hurtowy i detaliczny; naprawa pojazdów samochodowych – 199 osób, administracja publiczna i obrona narodowa; obowiązkowe ubezpieczenia społeczne- 97 osób, pozostała działalność usługowa- 93 osoby oraz działalność związana z zakwaterowaniem i usługami gastronomicznymi- 66 osób.

**Tabela 2. Napływ i odpływ z bezrobocia**

Wyszczególnienie	Nowa rejestracja	Wyłączeni z ewidencji	z tego	
			Podjęcie pracy	Inne powody
<b>Czerwiec 2009</b>	498	698	312	386
<b>Lipiec</b>	613	555	281	274
<b>Sierpień</b>	472	468	173	295
<b>Wrzesień</b>	632	550	265	285
<b>Październik</b>	732	535	272	263
<b>Listopad</b>	749	362	226	136
<b>Grudzień</b>	779	328	212	116
<b>Styczeń 2010</b>	620	355	142	213
<b>Luty</b>	421	429	133	296
<b>Marzec</b>	469	624	197	427
<b>Kwiecień</b>	472	838	538	300
<b>Maj</b>	394	809	411	398
<b>Czerwiec</b>	428	746	360	386

**Wykres 2. Napływ i odpływ z bezrobocia**



**Tabela 3. Porównanie bezrobocia w okresie sprawozdawczym 2009- 2010**

Gmina	Liczba bezrobotnych w końcu czerwca 2009 roku	% udział w ogólnej liczbie zarejestrowanych	Liczba bezrobotnych w końcu czerwca 2010 roku	% udział w ogólnej liczbie zarejestrowanych	[+/-] wskaźnik zmian w pkt%
<b>Giżycko m.</b>	1396	50,4	1487	50,3	- 0,1
<b>Giżycko Gm.</b>	378	13,6	420	14,2	+ 0,6
<b>Ryn</b>	298	10,8	315	10,7	- 0,1
<b>Wydminy</b>	323	11,7	362	12,3	+ 0,6
<b>Miłki</b>	237	8,6	217	7,3	- 1,3
<b>Kruklanki</b>	140	5,1	153	5,2	+ 0,1
<b>RAZEM</b>	<b>2 772</b>		<b>2 954</b>		

## 2. Struktura bezrobocia /załącznik 1/

Struktura bezrobotnych (pracujący przed rejestracją i dotychczas nie pracujący) oraz ich udział w ogólnej liczbie zarejestrowanych uległy zmianie w porównaniu ze stanem na koniec czerwca ubiegłego roku. W końcu omawianego miesiąca udział pracujących przed nabyciem statusu bezrobotnego, w ogólnej liczbie zarejestrowanych bezrobotnych, wynosił 79,8% (nastąpił wzrost o 6,0 pkt proc. w porównaniu ze stanem z końca czerwca 2009). Bezrobotni, którzy dotychczas nie pracowali, stanowili 20,2% ogółu zarejestrowanych. W I półroczu br. zarejestrowało się 2117 osób poprzednio pracujących, stanowili oni 75,5% ogólnego napływu do bezrobocia.

### **2.1. Bezrobotni bez prawa do zasiłku**

Spośród bezrobotnych zarejestrowanych w czerwcu br. – 342 osoby nie posiadały prawa do zasiłku, tj. 79,9% ogółu rejestrujących się. Na koniec omawianego okresu w rejestrach urzędu pozostawało 2183 bezrobotnych bez prawa do pobierania zasiłku, którzy stanowili 73,9% ogółu bezrobotnych. W porównaniu z czerwcem 2009 r. udział tej populacji w ogólnej liczbie bezrobotnych zwiększył się o 0,9 pkt proc. W I półroczu napływ bezrobotnych bez prawa do zasiłku wyniósł 2139 osób, tj. 76,3% ogółu rejestrujących, ich udział wzrósł o 2,5 pkt proc. w porównaniu z analogicznym okresem ubiegłego roku.

### **2.2. Bezrobotne kobiety**

Kobiety wpisane do ewidencji urzędu pracy w czerwcu br. w liczbie 193, stanowiły 45,1% ogółu nowo zarejestrowanych bezrobotnych. W końcu omawianego okresu liczba zarejestrowanych kobiet wynosiła 1562, stanowiąc 52,9% ogółu zarejestrowanych bezrobotnych, tj. o 0,1 pkt proc. więcej niż w końcu czerwca 2009 roku.

**Tabela 4. Bezrobocie wśród kobiet**

<b>Gmina</b>	<b>Liczba bezrobotnych kobiet w końcu czerwca 2010</b>	<b>W tym z prawem do zasiłku</b>
<b><i>Giżycko m.</i></b>	826	211
<b><i>Giżycko gm.</i></b>	212	63
<b><i>Ryn</i></b>	158	35
<b><i>Wydminy</i></b>	172	30
<b><i>Miłki</i></b>	118	29
<b><i>Kruklanki</i></b>	76	18
<b>RAZEM</b>	<b>1562</b>	<b>386</b>

W I półroczu br. zarejestrowały się 1237 kobiety, tj. 44,1% ogółu rejestrujących się. Oznacza to, że w porównaniu z analogicznym okresem ubiegłego roku, zwiększył się udział tej populacji bezrobotnych w ogólnej ich liczbie o 2,7 pkt%. Ewidencję bezrobotnych w tym okresie opuściły 1839 kobiety, tj. 48,4% ogólnego odpływu z ewidencji bezrobotnych, tj. o 0,8 pkt proc. mniej niż w I półroczu 2009 roku.

### **2.3. Mieszkańcy wsi**

W czerwcu zarejestrowało się 168 osób zamieszkałych na wsi, tj. 39,3% ogólnego napływu bezrobotnych do rejestracji. W końcu omawianego miesiąca w ewidencji bezrobotnych znajdowały się 1303 osoby zamieszkałe na wsi, które stanowiły 44,1% ogółu zarejestrowanych.

W odniesieniu do stanu z końca czerwca ubiegłego roku- udział tej subpopulacji zmniejszył się o 0,1 pkt proc.

W I półroczu br. zarejestrowało się 1249 osób zamieszkałych na wsi, stanowili oni 44,5% ogólnego napływu bezrobotnych, tj. o 0,8 pkt proc. więcej niż w analogicznym okresie ubiegłego roku. Bezrobocie w omawianym okresie opuściły 1734 osoby, tj. 45,6% ogólnego odpływu z ewidencji. W porównaniu z danymi za I półrocze 2008 roku nastąpił wzrost o 0,2 pkt proc.

#### **2.4. Bezrobotni zwolnieni z przyczyn dotyczących zakładu pracy**

W wyniku zwolnień z przyczyn dotyczących zakładu pracy, w czerwcu do rejestracji zgłosiło się 14 osób bezrobotnych. Na koniec omawianego miesiąca w ewidencji urzędu pozostawało 57 osób zwolnionych z przyczyn dotyczących zakładu pracy, które stanowiły 1,9% ogółu zarejestrowanych, tj. o 1,8 pkt proc. więcej niż w analogicznym okresie ubiegłego roku.

W I półroczu br. zarejestrowało się 46 osób zwolnionych z przyczyn dotyczących zakładu pracy. W omawianym okresie do urzędu wpłynęła 1 zapowiedź zwolnień (sektor prywatny), informujące o planowanym zwolnieniu 3 osób.

#### **2.5. Poszukujący pracy**

Na koniec omawianego okresu w rejestrach urzędu pozostawało 119 osób poszukujących pracy, co oznacza, że w porównaniu z końcem czerwca 2009 roku ich liczba zwiększyła się o 10,2%.

#### **2.6. Osoby w szczególnej sytuacji na rynku pracy**

Tabela 5.

Wyszczególnienie		Bezrobotni zarejestrowani w miesiącu sprawozdawczym		Bezrobotni, którzy podjęli pracę w miesiącu sprawozdawczym		Bezrobotni zarejestrowani w końcu miesiąca sprawozdawczego			
						ogółem		w tym z prawem do zasiłku	
		w miesiącu sprawozdawczym				w końcu mies. sprawozdawczego			
		razem	kobiety	razem	kobiety	razem	kobiety	razem	kobiety
0		1	2	3	4	5	6	7	8
Ogółem (w. 02+04)	01	428	193	360	148	2954	1562	771	386
Osoby w szczególnej sytuacji na rynku pracy (z ogółem)									
Do 25 roku życia	09	130	53	74	29	613	323	61	24
Które ukończyły szkołę wyższą, do 27 roku życia	10	12	9	4	2	29	18	1	0
Długotrwale bezrobotne	11	173	86	116	82	1223	735	44	25
Kobiety, które nie podjęły zatrudnienia po urodzeniu dziecka	12	X	30	X	13	X	280	X	12
Powyżej 50 roku życia	13	50	27	62	14	673	295	187	76
Bez kwalifikacji zawodowych	14	100	41	64	27	702	384	133	65
Bez doświadczenia zawodowego	15	128	61	49	21	753	446	2	0

Bez wykształcenia średniego	16	199	65	180	65	1696	750	409	151
Samotnie wychowujące co najmniej jedno dziecko do 18 roku życia	17	30	26	22	21	310	276	60	52
Które po odbyciu kary pozbawienia wolności nie podjęły zatrudnienia	18	13	0	3	0	57	2	2	1
Niepełnosprawni	19	42	18	17	8	276	135	52	21

### **2.6.1. Bezrobotni do 25 roku życia**

W końcu czerwca w ewidencji urzędu pracy pozostawało 613 osób bezrobotnych do 25 roku życia, co stanowiło 20,8% ogółu zarejestrowanych. Porównując dane rok do roku, obserwujemy wzrost w tej grupie bezrobotnych o 1,7%. W omawianym miesiącu napływ w tej grupie bezrobotnych wyniósł 130 osób, z których po raz pierwszy zarejestrowały się 54 osoby (41,5% ogółu napływu w tej grupie bezrobotnych). W tym samym okresie z ewidencji bezrobotnych wyłączono 185 osób, w tym:

- ❑ Podjęcie pracy – 74 osoby
- ❑ Rozpoczęcie szkolenia – 11
- ❑ Rozpoczęcie stażu – 32
- ❑ Odmowa przyjęcia propozycji odpowiedniego zatrudnienia – 8
- ❑ Niepotwierdzenie gotowości do pracy- 46

W I półroczu br. zarejestrowało się 875 osób bezrobotnych do 25 roku życia, stanowiły one 31,2% ogólnego napływu bezrobotnych (w I półroczu 2009 roku odpowiednio: - 840, - 27,6%). Ewidencję urzędu opuściły 1094 osoby, tj. 28,8% ogólnego odpływu z bezrobocia, tj. o 2,4 pkt. proc. więcej niż w analogicznym okresie ubiegłego roku.

### **2.6.2. Bezrobotni długotrwale**

W końcu czerwca w ewidencji urzędu pracy pozostawały 1223 osoby długotrwale bezrobotne, co stanowiło 41,4% ogółu zarejestrowanych. Oznacza, to wzrost o 0,9% w porównaniu ze stanem na koniec czerwca 2009 roku. W miesiącu sprawozdawczym napływ do omawianej grupy bezrobotnych wyniósł 173 osoby, co stanowiło 40,4% ogólnego napływu osób bezrobotnych w omawianym miesiącu. W tym samym okresie z ewidencji bezrobotnych wyłączono 261 osób długotrwale bezrobotnych, w tym:

- ❑ Podjęcie pracy – 116 osób
- ❑ Rozpoczęcie szkolenia – 40
- ❑ Rozpoczęcie stażu – 1
- ❑ Odmowa przyjęcia propozycji odpowiedniego zatrudnienia – 18
- ❑ Niepotwierdzenie gotowości do pracy- 51

W I półroczu br. zarejestrowało się 1038 osób długotrwale bezrobotnych, tj. 37,0% ogólnego napływu bezrobotnych (w I półroczu 2009 roku odpowiednio: - 984, - 32,3%). Ewidencję opuściło 1334 osób z omawianej grupy bezrobotnych, tj. 35,1% ogólnego odpływu z bezrobocia.

### **2.6.3. Bezrobotni powyżej 50 roku życia**

W końcu omawianego miesiąca w ewidencji urzędu pracy pozostawały 673 osoby w wieku powyżej 50 lat, co stanowiło 22,8% ogółu zarejestrowanych. Oznacza to wzrost tej populacji bezrobotnych w porównaniu z końcem czerwca ubiegłego roku o 9,1%. Napływ omawianej grupy bezrobotnych wyniósł 50 osób, co stanowiło 11,7% ogólnego napływu bezrobotnych do rejestracji. W tym samym okresie z ewidencji bezrobotnych wyłączono 107 osób bezrobotnych w wieku powyżej 50 lat, w tym:

- ❑ Podjęcie pracy – 62 osoby
- ❑ Rozpoczęcie szkolenia – 4
- ❑ Rozpoczęcie stażu – 1
- ❑ Odmowa przyjęcia propozycji odpowiedniego zatrudnienia – 2
- ❑ Niepotwierdzenie gotowości do pracy- 22

W I półroczu 2010 r. zarejestrowało się 408 osób w wieku powyżej 50 roku życia, stanowiły one 14,6% napływu bezrobotnych w tym okresie (w I półroczu 2009 roku odpowiednio: - 477, -15,6%). Ewidencję urzędu opuściło 561 osób, tj. 14,8% ogólnego odpływu z bezrobocia.

### **2.6.4. Bezrobotni bez kwalifikacji zawodowych**

Osoby nie posiadające kwalifikacji zawodowych na koniec czerwca były zarejestrowane w liczbie 702, stanowiąc 23,8% ogółu zarejestrowanych. Oznacza to wzrost o 4,0 % w porównaniu do danych z końca czerwca 2009 roku. W omawianym miesiącu zarejestrowało się 100 osób bez kwalifikacji. Ewidencję opuściły– z powodu podjęcia pracy – 64 osoby z omawianej grupy bezrobotnych.

W I półroczu br. zarejestrowało się 734 osoby bez kwalifikacji zawodowych, stanowiły one 26,2% napływu bezrobotnych w tym okresie (w I półroczu 2009r. odpowiednio: - 675, - 24,4%). Ewidencję urzędu z powodu podjęcia pracy opuściły 263 osoby, tj. 6,9% ogólnego odpływu z bezrobocia.

### **2.6.5. Osoby niepełnosprawne**

W czerwcu br. w urzędzie zarejestrowały się 42 osoby niepełnosprawne bezrobotne tj. 9,8% ogólnej liczby rejestrujących się. Natomiast ewidencję opuściło



z powodu podjęcia pracy 17 bezrobotnych z tej grupy. Na koniec omawianego miesiąca zarejestrowanych było 276 osób niepełnosprawnych- bezrobotnych oraz 85 niepełnosprawnych poszukujących pracy i nie pozostających w zatrudnieniu (w końcu czerwca 2009 roku odpowiednio: -268, -85). Wśród niepełnosprawnych bezrobotnych – prawa do zasiłku nie posiadały 224 osoby, które stanowiły 81,2% tej grupy bezrobotnych.

W I półroczu br. zarejestrowało się 201 osób niepełnosprawnych, które stanowiły 7,2% napływu bezrobotnych w omawianym okresie (w I półroczu 2009r. odpowiednio: - 222, - 7,3%). Ewidencję urzędu z powodu podjęcia pracy opuściło 78 osób, tj. 2,1% ogólnego odpływu z bezrobocia.

### 3. AKTYWIZACJA ZAWODOWA BEZROBOTNYCH

#### 3.1. Roboty publiczne (Tabela 6.)

Źródła finansowania	Skierowani do robót publicznych		Ukończyli udział w robotach publicznych		Przerwali udział w 2010 roku	Pozostający w zatrudnieniu przy robotach publicznych na koniec miesiąca sprawozdawczego
	W miesiącu sprawozdawczym	Ogółem w 2010 roku	W miesiącu sprawozdawczym	Ogółem w 2010 roku		
FP	9	95	0	0	2	93
<b>Razem</b>	<b>9</b>	<b>95</b>	<b>0</b>	<b>0</b>	<b>2</b>	<b>93</b>

#### 3.2. Prace interwencyjne (Tabela 7.)

Źródła finansowania	Skierowani do prac interwencyjnych		Ukończyli udział w pracach interwencyjnych		Przerwali udział w 2010 roku	Pozostający w zatrudnieniu przy pracach interwencyjnych na koniec miesiąca sprawozdawczego (w tym osoby przechodzące z 2009 roku)
	W miesiącu sprawozdawczym	Ogółem w 2010 roku	W miesiącu sprawozdawczym	Ogółem w 2010 roku		
FP	7	59	8	85	5	138
PO KL 6.1.3	3	18	0	0	0	18
<b>Razem</b>	<b>10</b>	<b>77</b>	<b>8</b>	<b>85</b>	<b>5</b>	<b>156</b>

\*dane zawarte w powyższej tabeli występują również w tabeli 8

#### 3.3. Prace interwencyjne wraz z refundacją pracodawcy kosztów wyposażenia lub doposażenia stanowiska pracy dla osób powyżej 50 roku życia (Tabela 8.)

Źródła finansowania	Ilość podpisanych umów		Skierowani bezrobotni	
	W miesiącu sprawozdawczym	W 2010 roku	W miesiącu sprawozdawczym	W 2010 roku
FP	3	9	7	14
<b>Razem</b>	<b>3</b>	<b>9</b>	<b>7</b>	<b>14</b>

\* dane zawarte w powyższej tabeli występują również w tabeli 7

**3.4. Refundacja pracodawcy kosztów wyposażenia lub doposażenia stanowiska pracy /dotacje/ (Tabela 9.)**

Źródła finansowania	Ilość podpisanych umów		Skierowani bezrobotni	
	W miesiącu sprawozdawczym	W 2010 roku	W miesiącu sprawozdawczym	W 2010 roku
FP	13	38	17	64
<b>Razem</b>	<b>13</b>	<b>38</b>	<b>17</b>	<b>64</b>

\* dane zawarte w powyższej tabeli zawierają się w tabeli 7 i 8

**3.5. Przyznanie jednorazowych środków na rozpoczęcie działalności gospodarczej /dotacje/ (Tabela 10.)**

Źródła finansowania	Ilość udzielonych dotacji w omawianym miesiącu	Ilość udzielonych dotacji w 2010 roku
FP	0	15
PO KL 6.1.3	14	29
<b>Razem</b>	<b>14</b>	<b>44</b>

**3.6. Staże (Tabela 11.)**

Źródła finansowania	Skierowani do odbycia stażu		Ukończyli odbywanie stażu		Przerwali udział w 2010 roku	Odbywający staż na koniec miesiąca sprawozdawczego (w tym osoby przechodzące z 2009 roku)
	W miesiącu sprawozdawczym	Ogółem w 2010 roku	W miesiącu sprawozdawczym	Ogółem w 2010 roku		
FP	20	198	1	23	15	189
PO KL 6.1.3	33	212	1	1	14	197
<b>Razem</b>	<b>53</b>	<b>410</b>	<b>2</b>	<b>24</b>	<b>29</b>	<b>386</b>

**3.7. Przygotowania zawodowe dorosłych (Tabela 12.)**

Źródła finansowania	Skierowani na przygotowanie zawodowe		Ukończyli udział w przygotowaniu zawodowym		Przerwali udział w 2010 roku	Kontynuujący przygotowanie zawodowe na koniec miesiąca sprawozdawczego (w tym osoby przechodzące z 2009 roku)
	W miesiącu sprawozdawczym	Ogółem w 2010 roku	W miesiącu sprawozdawczym	Ogółem w 2010 roku		
FP	0	9	0	0	0	13
<b>Razem</b>	<b>0</b>	<b>9</b>	<b>0</b>	<b>0</b>	<b>0</b>	<b>13</b>

### 3.8. Szkolenia

W omawianym miesiącu zorganizowano 9 szkoleń, na które skierowano 55 bezrobotnych. Na koniec omawianego okresu szkolenia kontynuowało 35 osób. W czerwcu z bezrobotnych, którzy w ostatnich 12 miesiącach ukończyli szkolenia – zatrudnienie uzyskało 38 osób, w tym 11 kobiet.

(Tabela 13.)

Źródła finansowania	Skierowani na szkolenie		Ukończyli udział w szkoleniu		Przerwali udział w 2010 roku	Kontynuujący szkolenie na koniec miesiąca sprawozdawczego
	W miesiącu sprawozdawczym	Ogółem w 2010 roku	W miesiącu sprawozdawczym	Ogółem w 2010 roku		
FP	23	41	23	34	1	8
PO KL 6.1.3	32	230	60	202	1	27
<b>Razem</b>	<b>55</b>	<b>271</b>	<b>83</b>	<b>236</b>	<b>2</b>	<b>35</b>

Tabela 5. Kierunki szkoleń rozpoczętych w miesiącu sprawozdawczym

Kierunki szkoleń	Liczba osób
Kosztorysowanie w programie Norma Pro	10
ABC przedsiębiorczości	14
Obsługa komputera i kas fiskalnych wraz z fakturowaniem	13
Kurs prawa jazdy kat. D	7
Barista	6
Przewóz materiałów niebezpiecznych	1
Kurs dokształcający dla kierowców wykonujących transport drogowy	1
Szkolenie przygotowujące do egzaminu kwalifikacyjnego dla osób zajmujących się eksploatacją urządzeń, instalacji i sieci na stanowisku eksploatacji	1
Operator sprzętu ciężkiego	2
<b>RAZEM</b>	<b>55</b>

### 3.9. Prace społecznie użyteczne (Tabela 15.)

Źródła finansowania	Skierowani do PSU		Ukończyli udział		Przerwali udział w 2010 roku	Kontynuujący zatrudnienie na koniec miesiąca sprawozdawczego
	W miesiącu sprawozdawczym	Ogółem w 2010 roku	W miesiącu sprawozdawczym	Ogółem w 2010 roku		
FP	9	118	0	0	12	106
<b>Razem</b>	<b>9</b>	<b>118</b>	<b>0</b>	<b>0</b>	<b>12</b>	<b>106</b>

### 3.10. Aktywizacja osób bezrobotnych w 2010 roku przy udziale środków Europejskiego Funduszu Społecznego w ramach Programu Operacyjnego Kapitał Ludzki (PO KL 2007-2013)

Poddziałanie 6.1.3 „Praca- najlepszy wybór” – realizowany od stycznia 2008 roku.

Celem projektu jest poprawa zdolności do zatrudnienia oraz podnoszenie poziomu aktywności zawodowej osób bezrobotnych z powiatu giżyckiego. W projekcie oferujemy poradnictwo zawodowe i pośrednictwo pracy, szkolenia, staże, przygotowanie zawodowe w miejscu pracy, prace interwencyjne oraz dotacje na rozpoczęcie działalności gospodarczej.

(Tabela 16.)

W miesiącu sprawozdawczym	Forma wsparcia	Skierowani bezrobotni (ogółem)	Wybrane kategorie bezrobotnych w szczególnej sytuacji na rynku pracy (z kolumny ogółem)			
			Do 25 roku życia	Długotrwale bezrobotne	Powyżej 50 roku życia	Niepełnosprawni
	Szkolenia	32	6	25	2	0
	Staż	33	20	1	1	2
	Prace interwencyjne	3	0	1	3	0
	Dotacje	14	2	1	0	
	<b>RAZEM</b>	<b>82</b>	<b>28</b>	<b>28</b>	<b>6</b>	<b>2</b>
Stan w końcu miesiąca sprawozdawczego	Szkolenia	27	8	16	3	1
	Staż	197	146	30	6	2
	Prace interwencyjne	18	1	8	2	0
	Dotacje	29	3	6	1	0
	<b>RAZEM</b>	<b>271</b>	<b>158</b>	<b>60</b>	<b>12</b>	<b>3</b>

## 4. Pośrednictwo pracy

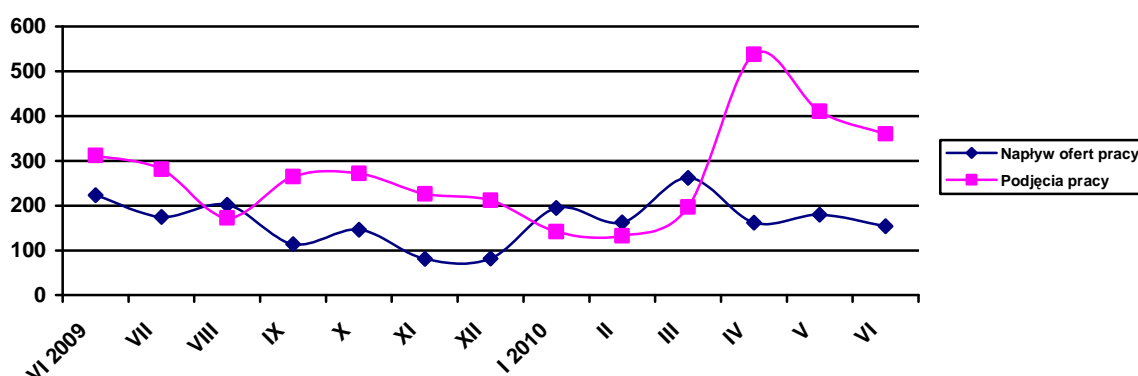
### 4.1. Oferty pracy<sup>2</sup>

W omawianym miesiącu w urzędzie pracy zgłoszono i pozyskano 154 wolne miejsca pracy i miejsc aktywizacji zawodowej, co w porównaniu z analogicznym okresem 2009 roku – oznacza spadek o 30,9%. Z sektora publicznego zgłoszono 34 oferty pracy, co stanowiło 22,1% ogółu ofert pozostających w dyspozycji urzędu. W omawianym miesiącu na jedną ofertę pracy przypadało ok. 20 bezrobotnych. Przyjęcia propozycji odpowiedniej pracy lub innej formy pomocy bez uzasadnionej przyczyny – odmówiło 41 osób bezrobotnych, w tym 11 kobiet. Gotowości do podjęcia pracy niepotwierdziło 174 bezrobotnych, w tym 54 kobiety.

Tabela 17. Napływ ofert pracy w poszczególnych miesiącach a podjęcia pracy przez bezrobotnych

Wyszczególnienie	Napływ ofert pracy	Podjęcia pracy przez bezrobotnych
Czerwiec 2009	223	312
Lipiec	175	281
Sierpień	202	173
Wrzesień	114	265
Październik	146	272
Listopad	81	226
Grudzień	82	212
Styczeń 2010	195	142
Luty	163	133
Marzec	262	197
Kwiecień	162	538
Maj	180	411
Czerwiec	154	360

Wykres 3. Napływ ofert pracy a podjęcia pracy



<sup>2</sup> Oferty pracy są to zgłoszone przez pracodawców oraz pozyskane przez PUP wolne miejsca zatrudnienia i miejsca przygotowania zawodowego dorosłych oraz przyjęte do realizacji miejsca pracy w ramach prac interwencyjnych, robót publicznych, prac społecznie użytecznych i stażu

W czerwcu br. pośrednicy pracy odwiedzili 121 pracodawców z terenu powiatu giżyckiego (w tym 20 nowych podmiotów gospodarczych), w ich wyniku pozyskali 24 oferty pracy.

W I półroczu w urzędzie pracy zgłoszono i pozyskano 1116 ofert pracy, co w porównaniu z analogicznym okresem 2009 roku – oznacza wzrost o 8,7%. Z sektora publicznego zgłoszono 458 wolnych miejsc pracy, co stanowiło 41,0% ogółu ofert pozostających w dyspozycji urzędu. Najliczniej poszukiwani byli pracownicy w zawodach: Robotnik gospodarczy – 175 miejsc pracy (15,7% ogólnej liczby miejsc pracy), Sprzedawca- 127 (11,4%), Pracownik biurowy (zawód szkolny: Technik prac biurowych)- 78 (7,0%), Pracownik administracyjny (zawód szkolny: technik administracji) – 77 (6,9%), Robotnik budowlany- 36 (3,2%), Robotnik drogowy- 23 (2,1%). W omawianym półroczu pośrednicy odwiedzili 679 pracodawców z terenu powiatu giżyckiego (w tym 116 nowych podmiotów gospodarczych), w ich wyniku pozyskali 142 oferty pracy.

## Załącznik 1

**BEZROBOTNI WEDŁUG CZASU POZOSTAWANIA BEZ PRACY, WIEKU, POZIOMU WYKSZTAŁCENIA I STAŻU PRACY****1. Bezrobotni ogółem**

Wyszczególnienie			Liczba bezrobotnych razem	z tego według czasu pozostawania bez pracy w miesiącach						Liczba bezrobotnych kobiet razem	z tego według czasu pozostawania bez pracy w miesiącach						Bezrobotni w okresie do 12 miesięcy od dnia ukończenia nauki razem	Liczba poszukujących pracy	
				do 1	1-3	3-6	6-12	12-24	pow. 24		do 1	1-3	3-6	6-12	12-24	pow. 24		razem	kobiety
0			1	2	3	4	5	6	7	8	9	10	11	12	13	14	15	16	17
Czas pozostawania bez pracy w miesiącach	do 1	01	316	316	X	X	X	X	X	152	152	X	X	X	X	X	42	6	3
	1-3	02	447	X	447	X	X	X	X	226	X	226	X	X	X	X	24	13	7
	3-6	03	607	X	X	607	X	X	X	299	X	X	299	X	X	X	7	10	4
	6-12	04	912	X	X	X	912	X	X	478	X	X	X	478	X	X	18	23	10
	12-24	05	461	X	X	X	X	461	X	267	X	X	X	X	267	X	X	36	13
	pow. 24	06	211	X	X	X	X	X	211	140	X	X	X	X	X	140	X	31	18
Wiek	18-24	07	613	99	125	139	189	45	16	323	45	58	63	112	33	12	65	4	1
	25-34	08	852	101	122	207	249	133	40	487	47	66	107	142	89	36	20	40	21
	35-44	09	551	54	84	91	178	104	40	308	27	54	48	92	60	27	5	30	15
	45-54	10	643	47	79	117	218	121	61	350	28	38	64	112	65	43	1	26	13
	55-59	11	245	14	30	49	67	46	39	94	5	10	17	20	20	22	0	12	4
	60-64 lata	12	50	1	7	4	11	12	15	X	X	X	X	X	X	X	0	7	1
Wykształcenie	wyższe	13	232	41	32	57	62	29	11	155	27	21	36	41	22	8	38	18	10
	policjalne i średnie zawodowe	14	721	69	124	130	233	118	47	449	40	76	78	143	78	34	29	22	12
	średnie ogólnokształcące	15	305	38	54	68	99	29	17	208	26	36	38	72	22	14	18	8	4
	zasadnicze zawodowe	16	750	67	95	154	236	135	63	340	30	34	64	108	67	37	4	30	10
	gimnazjalne i poniżej	17	946	101	142	198	282	150	73	410	29	59	83	114	78	47	2	41	19
Staż pracy ogółem	do 1 roku	18	491	47	61	119	151	73	40	288	19	32	65	94	51	27	11	15	7
	1-5	19	637	71	98	153	195	87	33	329	28	52	76	96	55	22	10	11	5
	5-10	20	442	43	62	85	155	66	31	216	18	29	37	73	33	26	3	7	2
	10-20	21	404	33	54	68	137	82	30	221	21	32	37	68	41	22	3	15	10
	20-30	22	320	27	55	55	96	61	26	127	17	18	21	38	25	8	0	2	0
	30 lat i więcej	23	62	6	9	21	19	4	3	23	4	3	9	5	1	1	0	2	0
	bez stażu	24	598	89	108	106	159	88	48	358	45	60	54	104	61	34	64	67	31
Ogółem	25	<b>2954</b>	316	447	607	912	461	211	<b>1562</b>	152	226	299	478	267	140	91	119	55	

**2. Bezrobotni będący w szczególnej sytuacji na rynku pracy**  
**2.1. Ogółem**

Wyszczególnienie			Liczba bezrobotnych będących w szczególnej sytuacji na rynku pracy razem	z rubryki 1									
				do 25 roku życia	długotrwale	pow. 50 roku życia	bez kwalifikacji zawodowych	bez doświadczenia zawodowego	bez wykształcenia średniego	samotnie wychowujący co najmniej jedno dziecko do 18 roku życia	którzy po odbyciu kary pozbawienia wolności nie podjęli zatrudnienia	niepełnosprawni	po zakończeniu realizacji kontraktu socjalnego
0			1	2	3	4	5	6	7	8	9	10	11
Czas pozostawania bez pracy w miesiącach	do 1	26	268	99	40	38	86	100	168	23	12	11	0
	1–3	27	384	125	75	86	118	130	237	41	8	22	0
	3–6	28	509	139	99	119	156	151	352	58	12	52	0
	6–12	29	811	189	344	205	194	215	518	88	17	79	0
	12–24	30	461	45	461	128	88	105	285	62	4	61	0
	pow. 24	31	208	16	204	97	60	52	136	38	4	51	0
Wiek	18–24	32	613	613	156	X	243	421	295	64	8	23	0
	25–34	33	666	X	325	X	146	222	396	129	22	40	0
	35–44	34	462	X	252	X	102	39	361	68	10	57	0
	45–54	35	605	X	308	X	131	42	430	41	12	104	0
	55–59	36	245	X	141	X	66	20	178	6	3	39	0
	60–64 lata	37	50	X	41	X	14	9	36	2	2	13	0
Wykształcenie	wyższe	38	144	32	82	14	X	72	X	8	0	4	0
	połicealne i średnie zawodowe	39	544	152	290	166	X	182	X	70	1	52	0
	średnie ogólnokształcące	40	257	134	105	34	142	128	X	26	2	15	0
	zasadnicze zawodowe	41	750	97	326	180	X	107	750	66	15	92	0
	gimnazjalne i poniżej	42	946	198	420	279	560	264	946	140	39	113	0
Staż pracy ogółem	do 1 roku	43	464	130	248	87	143	155	296	75	27	53	0
	1–5	44	518	133	227	39	136	X	348	78	9	42	0
	5–10	45	349	7	170	50	63	X	259	44	2	39	0
	10–20	46	347	X	183	146	58	X	255	22	3	46	0
	20–30	47	304	X	138	244	51	X	200	11	1	43	0
	30 lat i więcej	48	61	X	14	60	16	X	40	1	0	6	0
	bez stażu	49	598	343	243	47	235	598	298	79	15	47	0
Ogółem	50	<b>2641</b>	613	1223	673	702	753	1696	310	57	276	0	



## 2.2. Kobiety

Wyszczególnienie		Liczba bezrobotnych kobiet będących w szczególnej sytuacji na rynku pracy razem	z rubryki 1											
			do 25 roku życia	długo-trwale	pow. 50 roku życia	bez kwalifikacji zawodowych	bez doświadczenia zawodowego	bez wykształcenia średniego	samotnie wychowujące co najmniej jedno dziecko do 18 roku życia	które po odbyciu kary pozbawienia wolności nie podjęły zatrudnienia	niepełnosprawne	które nie podjęły zatrudnienia po urodzeniu dziecka	po zakończeniu realizacji kontraktu socjalnego	
0		1	2	3	4	5	6	7	8	9	10	11	12	
Czas pozostawania bez pracy w miesiącach	do 1	51	120	45	21	20	37	50	59	20	0	6	23	0
	1–3	52	186	58	42	37	60	72	93	38	0	10	31	0
	3–6	53	240	63	60	55	85	77	147	49	0	21	46	0
	6–12	54	414	112	208	77	100	138	222	74	2	35	75	0
	12–24	55	267	33	267	55	58	72	145	59	0	36	62	0
	pow. 24	56	138	12	137	51	44	37	84	36	0	27	43	0
Wiek	18–24	57	323	323	114	X	139	231	134	60	0	10	70	0
	25–34	58	376	X	226	X	76	150	180	118	1	18	116	0
	35–44	59	248	X	155	X	53	31	176	60	1	31	52	0
	45–54	60	324	X	180	X	80	24	197	34	0	58	36	0
	55–59	61	94	X	60	X	36	10	63	4	0	18	6	0
Wykształcenie	wyższe	62	97	23	60	3	X	48	X	8	0	3	11	0
	policealne i średnie zawodowe	63	341	82	200	94	X	109	X	66	0	24	56	0
	średnie ogólnokształcące	64	177	84	83	27	97	80	X	24	1	12	21	0
	zasadnicze zawodowe	65	340	42	165	66	X	61	340	58	0	37	61	0
	gimnazjalne i poniżej	66	410	92	227	105	287	148	410	120	1	59	131	0
Staż pracy ogółem	do 1 roku	67	270	65	172	47	86	88	147	70	1	29	79	0
	1–5	68	254	64	133	13	65	X	146	66	1	19	49	0
	5–10	69	158	5	95	26	29	X	97	37	0	16	12	0
	10–20	70	187	X	103	74	34	X	117	21	0	31	9	0
	20–30	71	116	X	53	91	18	X	58	9	0	15	0	0
	30 lat i więcej	72	22	X	4	21	10	X	11	0	0	2	0	0
	bez stażu	73	358	189	175	23	142	358	174	73	0	23	131	0
Ogółem	74	<b>1365</b>	323	735	295	384	446	750	276	2	135	280	0	