



POWIATOWY URZĄD PRACY
w Giżycku
ul. Gdańska 11
www.gizycko.pup.gov.pl

***Analiza lokalnego rynku pracy
powiatu giżyckiego
w grudniu oraz
w II półroczu 2010 roku***

1. Poziom i dynamika bezrobocia w powiecie giżyckim

Według stanu na koniec grudnia 2010 roku w powiecie giżyckim zarejestrowanych było 3755 bezrobotnych, w tym 2128 kobiet. Liczba bezrobotnych zmniejszyła się o 5,0% w porównaniu ze stanem na koniec grudnia 2009 roku.

Stopa bezrobocia w powiecie giżyckim według danych GUS na koniec listopada 2010r. (aktualnie dostępna) wynosiła **16,8%** ludności aktywnej zawodowo (kraj–11,7%, województwo–19,0%, podregion ełcki¹–22,8%).

Wykres 1. Stopa bezrobocia [%] w powiecie giżyckim

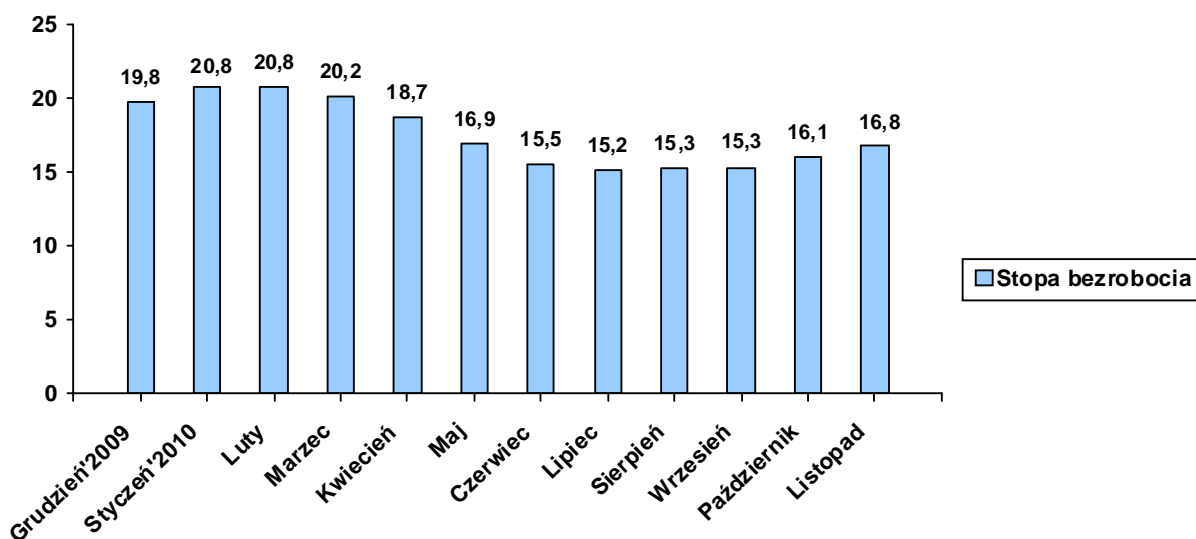


Tabela 1. Bezrobotni zarejestrowani w poszczególnych gminach powiatu giżyckiego

Gmina	Liczba bezrobotnych w końcu grudnia 2010	W tym z prawem do zasiłku
<i>Giżycko m.</i>	1815	352
<i>Giżycko gm.</i>	569	105
<i>Ryn</i>	431	90
<i>Wydminy</i>	447	77
<i>Miłki</i>	291	36
<i>Kruklanki</i>	202	32
RAZEM	3755	692

W omawianym miesiącu zarejestrowało się 820 bezrobotnych, natomiast ewidencję urzędu opuściło 337 osób. Napływ do bezrobocia był o 143,3% wyższy od odpływu.

¹ W skład podregionu wchodzi powiaty: ełcki, giżycki, olecki, piski, gołdapski i węgorzewski.

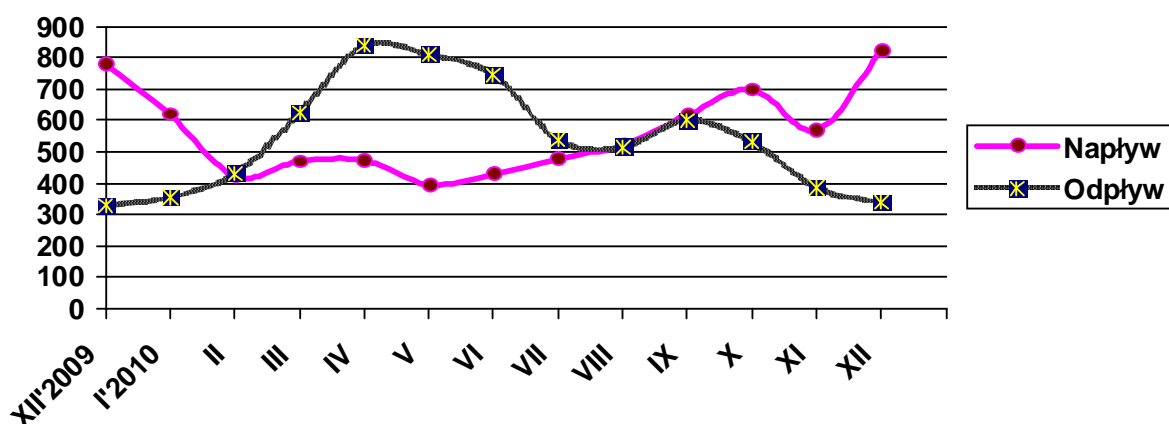
Podstawowym składnikiem napływu były ponowne rejestracje: 759 osób zarejestrowało się po raz kolejny (92,6% ogółu nowo zarejestrowanych). Natomiast rejestrujących się po raz pierwszy było – 61, tj. 7,4% rejestrujących się.

Wśród osób wyłączonych z ewidencji najliczniejszą grupę stanowili bezrobotni wykreśleni z innych powodów niż podjęcie pracy – 209 osób, tj. 62,0% ogółu osób wyłączonych z ewidencji w omawianym miesiącu.

Tabela 2. Napływ i odpływ z bezrobocia

Wyszczególnienie	Nowa rejestracja	Wyłączeni z ewidencji	z tego	
			Podjęcie pracy	Inne powody
Grudzień 2009	779	328	212	116
Styczeń 2010	620	355	142	213
Luty	421	429	133	296
Marzec	469	624	197	427
Kwiecień	472	838	538	300
Maj	394	809	411	398
Czerwiec	428	746	360	386
Lipiec	478	536	253	283
Sierpień	522	514	235	279
Wrzesień	617	599	219	380
Październik	698	532	219	313
Listopad	569	385	150	235
Grudzień	820	337	128	209

Wykres 2. Napływ i odpływ z bezrobocia



W II półroczu 2010 roku zarejestrowało się 3704 bezrobotnych, tj. o 6,9% więcej niż w tym samym okresie 2009 roku. Podstawowym składnikiem były ponowne rejestracje: 3276 osób zarejestrowało się po raz kolejny, stanowili oni 88,4% ogółu nowo zarejestrowanych. Natomiast rejestrujących się po raz pierwszy było 428, tj. 11,6% ogólnego napływu bezrobotnych. W omawianym okresie ewidencję opuściły 2903 osoby, oznacza to wzrost o 3,9% w odniesieniu do

analogicznego okresu 2009 roku. Napływ do bezrobocia był o 27,6% wyższy od odpływu. Wśród osób wyłączonych z ewidencji najliczniejszą grupę stanowili bezrobotni wykreśleni z innych powodów niż podjęcie pracy – 1699, tj. 58,5% ogółu wyłączonych z ewidencji w omawianym półroczu.

Tabela 3. Porównanie bezrobocia w okresie sprawozdawczym 2009- 2010

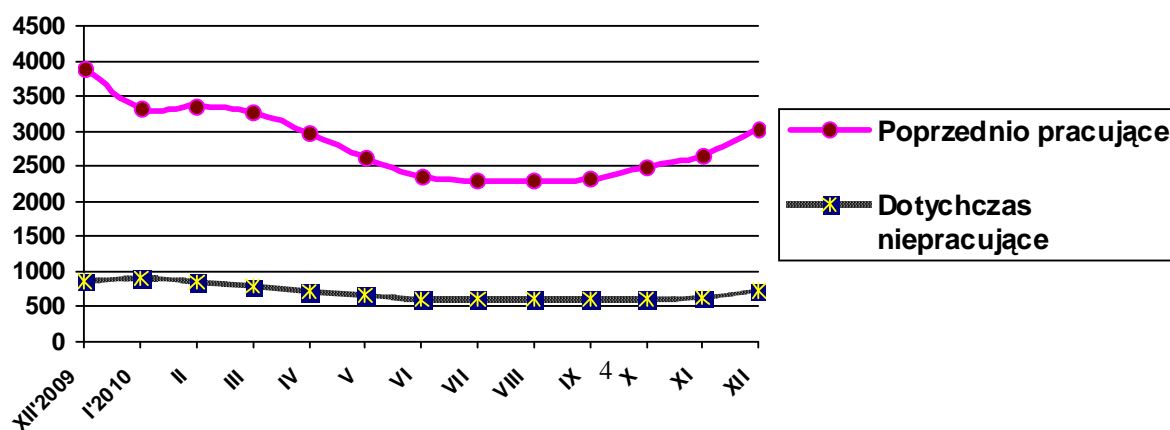
Gmina	Liczba bezrobotnych w końcu grudnia 2009 roku	% udział w ogólnej liczbie zarejestrowanych	Liczba bezrobotnych w końcu grudnia 2010 roku	% udział w ogólnej liczbie zarejestrowanych	[+/-] wskaźnik zmian w pkt%
Giżycko m.	1914	48,4	1815	48,3	- 0,1
Giżycko Gm.	600	15,2	569	15,1	- 0,1
Ryn	463	11,7	431	11,5	- 0,2
Wydminy	459	11,6	447	11,9	+ 0,3
Miłki	308	7,8	291	7,8	-
Kruklanki	207	5,2	202	5,4	+ 0,2
RAZEM	3951		3755		

2. Struktura bezrobocia /załącznik 1/

Struktura bezrobotnych (pracujący przed rejestracją i dotychczas nie pracujący) oraz ich udział w ogólnej liczbie zarejestrowanych uległy zmianie w porównaniu ze stanem na koniec grudnia 2009 roku. W końcu omawianego miesiąca udział pracujących przed nabyciem statusu bezrobotnego, w ogólnej liczbie zarejestrowanych bezrobotnych, wynosił 80,3% (nastąpił wzrost o 2,5 pkt proc. w porównaniu ze stanem z grudnia 2009). Bezrobotni, którzy dotychczas nie pracowali, stanowili 19,2% ogółu zarejestrowanych.

W II półroczu zgłosiły się do urzędu 2903 osoby pracujące przed rejestracją, stanowiły one 78,4% ogólnego napływu do bezrobocia. Oznacza to wzrost w porównaniu z analogicznym okresem 2009 roku o 2,3 pkt proc. Osoby, które dotychczas nie pracowały- zarejestrowały się w liczbie 801, tj. 21,6% ogólnej liczby rejestrujących się w omawianym półroczu.

Wykres 3 Pracujący i niepracujący w ogólnej liczbie bezrobotnych wg stanu na koniec poszczególnych miesięcy



2.1. Bezrobotni bez prawa do zasiłku

Spośród bezrobotnych zarejestrowanych w grudniu – 650 osób nie posiadało prawa do zasiłku, tj. 79,3% ogółu rejestrujących się. Na koniec omawianego okresu w rejestrach urzędu pozostawało 3063 bezrobotnych bez prawa do pobierania zasiłku, co stanowiło 81,6% ogółu bezrobotnych. W porównaniu z grudniem 2009 r. udział tej populacji w ogólnej liczbie bezrobotnych zwiększył się o 6,3 pkt proc.

W II półroczu 2010 roku napływ bezrobotnych bez prawa do zasiłku wyniósł 2953 osoby, tj. 79,7% ogółu rejestrujących się (tj. o 3,9 pkt proc więcej niż w analogicznym okresie 2009 roku).

2.2. Bezrobotne kobiety

Kobiety wpisane do ewidencji urzędu pracy w grudniu w liczbie 371, stanowiły 45,2% ogółu nowo zarejestrowanych bezrobotnych. W końcu omawianego okresu liczba zarejestrowanych kobiet wynosiła 2128, stanowiąc 56,7% ogółu zarejestrowanych bezrobotnych, tj. o 1,9 pkt proc. więcej niż w końcu grudnia 2009 roku.

Tabela 4. Bezrobocie wśród kobiet

Gmina	Liczba bezrobotnych kobiet w końcu grudnia 2010	W tym z prawem do zasiłku
<i>Giżycko m.</i>	1047	202
<i>Giżycko gm.</i>	320	55
<i>Ryn</i>	232	34
<i>Wydminy</i>	238	26
<i>Miłki</i>	177	19
<i>Kruklanki</i>	114	18
RAZEM	2128	354

W II półroczu zarejestrowały się 1893 kobiety, tj. 51,1% ogólnego napływu do bezrobocia. Oznacza to, że w porównaniu z analogicznym okresem 2009 roku, wzrósł udział tej populacji bezrobotnych w ogólnej ich liczbie o 0,6 pkt proc. Ewidencję bezrobotnych w tym okresie opuściło 1327 kobiet, tj. 45,7% ogólnego odpływu z ewidencji bezrobotnych- mniej o 1,0 pkt proc niż w II półroczu 2009 roku.

2.3. Mieszkańcy wsi

W grudniu zarejestrowało się 401 osób zamieszkałych na wsi, tj. 48,9% ogólnego napływu bezrobotnych do rejestracji. W końcu omawianego miesiąca w ewidencji bezrobotnych znaj-

dowało się 1710 osób zamieszkałych na wsi, które stanowiły 45,5% ogółu zarejestrowanych. W odniesieniu do stanu z końca grudnia 2009 roku- udział tej grupy w ogólnej liczbie bezrobotnych zmniejszył się o 0,2 pkt proc.

W II półroczu zarejestrowało się 1649 osób zamieszkałych na wsi, stanowili oni 44,5% ogólnego napływu bezrobotnych, tj. o 0,4 pkt proc. więcej niż w analogicznym okresie 2009 roku. Bezrobocie w omawianym okresie opuściły 1242 osoby, tj. 42,8% ogólnego odpływu z ewidencji. W porównaniu z danymi za II półrocze 2009 roku nastąpił wzrost o 0,2 pkt proc.

2.4. Bezrobotni zwolnieni z przyczyn dotyczących zakładu pracy

W wyniku zwolnień z przyczyn dotyczących zakładu pracy, w grudniu do rejestracji zgłosiły się 3 osoby bezrobotne. Na koniec omawianego miesiąca w ewidencji urzędu pozostawało 65 osób zwolnionych z przyczyn dotyczących zakładu pracy, które stanowiły 1,7% ogółu zarejestrowanych, tj. o 0,3 pkt proc. więcej niż w analogicznym okresie 2009 roku.

W II półroczu zarejestrowało się 50 osób zwolnionych z przyczyn dotyczących zakładu pracy, tj. 1,4% ogólnego napływu do bezrobocia. W omawianym okresie do urzędu wpłynęły 2 zapowiedzi zwolnień od pracodawców z terenu powiatu giżyckiego, informujące o planowanym zwolnieniu 55 osób.

2.5. Poszukujący pracy

Na koniec omawianego okresu w rejestrach urzędu pozostawało 126 osób poszukujących pracy, co oznacza, że w porównaniu z końcem grudnia 2009 roku ich liczba nie uległa zmianie.

W II półroczu zarejestrowało się 65 osób poszukujących pracy, tj. o 25,0% więcej niż w analogicznym okresie 2009 roku

2.6. OSOBY W SZCZEGÓLNEJ SYTUACJI NA RYNKU PRACY

Tabela 5.

Wyszczególnienie		Bezrobotni zarejestrowani		Bezrobotni, którzy podjęli pracę		Bezrobotni zarejestrowani			
		ogółem		w tym z prawem do zasiłku		ogółem		w tym z prawem do zasiłku	
		w miesiącu sprawozdawczym				w końcu mies. sprawozdawczego			
		razem	kobiety	razem	kobiety	razem	kobiety	razem	kobiety
0		1	2	3	4	5	6	7	8
Ogółem (w. 02+04)	01	820	371	128	79	3755	2128	692	354
Osoby w szczególnej sytuacji na rynku pracy (z ogółem)									
Do 25 roku życia	02	252	130	57	33	787	459	52	19

Które ukończyły szkołę wyższą, do 27 roku życia	03	18	12	4	3	51	39	4	4
Długotrwale bezrobotne	04	297	169	42	22	1582	1008	20	12
Kobiety, które nie podjęły zatrudnienia po urodzeniu dziecka	05	X	28	X	3	X	319	X	9
Powyżej 50 roku życia	06	171	69	5	2	816	367	177	68
Bez kwalifikacji zawodowych	07	218	103	25	13	849	497	124	59
Bez doświadczenia zawodowego	08	268	158	50	30	970	623	2	0
Bez wykształcenia średniego	09	491	151	58	22	2205	1076	422	184
Samotnie wychowujące co najmniej jedno dziecko do 18 roku życia	10	49	35	6	5	397	353	49	40
Które po odbyciu kary pozbawienia wolności nie podjęły zatrudnienia	11	190	0	2	0	61	8	1	0
Niepełnosprawni	12	61	34	10	7	330	163	35	19

2.6.1. Bezrobotni do 25 roku życia

W końcu grudnia w ewidencji urzędu pracy pozostawało 787 osób bezrobotnych do 25 roku życia, które stanowiły 21,0% ogółu zarejestrowanych. Porównując dane rok do roku, obserwujemy spadek w tej grupie bezrobotnych o 12,2%. W omawianym miesiącu napływ w tej grupie bezrobotnych wyniósł 252 osoby, z których po raz pierwszy zarejestrowały się 34 osoby (13,5% ogółu napływu w tej grupie bezrobotnych). W tym samym okresie z ewidencji bezrobotnych wyłączono 121 osób, w tym:

- Podjęcie pracy – 57 osób
- Rozpoczęcie szkolenia - 1
- Odmowa przyjęcia propozycji odpowiedniego zatrudnienia – 8
- Niepotwierdzenie gotowości do pracy- 50

W II półroczu zarejestrowało się 1068 osób bezrobotnych do 25 roku życia, stanowiły one 28,8% ogólnego napływu bezrobotnych (w II półroczu 2009 roku odpowiednio: - 1201, -30,2%). Ewidencję urzędu opuściły 854 osoby, tj. 29,4% ogólnego odpływu z bezrobocia (tj. o 1,1 pkt proc. więcej niż w analogicznym okresie 2009 roku).

2.6.2. Bezrobotni długotrwale

W końcu grudnia w ewidencji urzędu pracy pozostawały 1582 osoby długotrwale bezrobotne, które stanowiły 42,1% ogółu zarejestrowanych. Oznacza, to wzrost o 4,2% w porównaniu ze stanem na koniec grudnia 2009 roku. W miesiącu sprawozdawczym napływ do omawianej grupy bezrobotnych wyniósł 297 osób, co stanowiło 36,2% ogólnego napływu osób bezrobotnych w omawianym miesiącu. W tym samym okresie z ewidencji bezrobotnych wyłączono 126 osób długotrwale bezrobotnych, w tym:

- ❑ Podjęcie pracy – 42 osoby
- ❑ Rozpoczęcie szkolenia – 2
- ❑ Rozpoczęcie prac społecznie użytecznych -1
- ❑ Odmowa przyjęcia propozycji odpowiedniego zatrudnienia – 6
- ❑ Niepotwierdzenie gotowości do pracy- 40

W II półroczu zarejestrowało się 1395 osób długotrwale bezrobotnych, stanowiły one 37,7% ogólnego napływu bezrobotnych (w II półroczu 2009 roku odpowiednio: - 1290, - 32,4%). Ewidencję urzędu opuściło 1036 osób, tj. 35,7% ogólnego odpływu z bezrobocia (tj. o 0,6 pkt proc. więcej niż w analogicznym okresie 2009 roku).

2.6.3. Bezrobotni powyżej 50 roku życia

W końcu omawianego miesiąca w ewidencji urzędu pracy pozostawało 816 osób w wieku powyżej 50 lat, co stanowiło 21,7% ogółu zarejestrowanych. Oznacza to spadek tej populacji, w ogólnej liczbie bezrobotnych, w porównaniu z końcem grudnia 2009 roku o 1,2%. Napływ do omawianej grupy bezrobotnych wyniósł 171 osób, które stanowiły 20,9% ogólnego napływu bezrobotnych do rejestracji. W tym samym okresie z ewidencji bezrobotnych wyłączono 48 osób bezrobotnych w wieku powyżej 50 lat, w tym:

- ❑ Podjęcie pracy – 5 osób
- ❑ Niepotwierdzenie gotowości do pracy- 20

W II półroczu zarejestrowało się 641 osób bezrobotnych powyżej 50 roku życia, stanowiły one 17,3% ogólnego napływu bezrobotnych (w II półroczu 2009 roku odpowiednio: - 608, - 17,1%). Ewidencję urzędu opuściło 498 osób, tj. 17,2% ogólnego odpływu z bezrobocia (tj. o 0,4 pkt proc. więcej niż w analogicznym okresie 2009 roku).

2.6.4. Bezrobotni bez kwalifikacji zawodowych

Osoby nie posiadające kwalifikacji zawodowych na koniec grudnia były zarejestrowane w liczbie 849, stanowiąc 22,6% ogółu zarejestrowanych. Oznacza to spadek ich liczby o 4,8% w porównaniu do danych z końca grudnia 2009 roku. W omawianym miesiącu zarejestrowało się 218 osób bez kwalifikacji. Ewidencję opuściło z powodu podjęcia pracy – 25 osób z omawianej grupy bezrobotnych.

W II półroczu zarejestrowało się 820 osób bez kwalifikacji zawodowych, stanowiły one 22,1% napływu bezrobotnych w tym okresie (w II półroczu 2009r. odpowiednio: - 881, - 22,2%). Ewidencję urzędu z powodu podjęcia pracy opuściło 177 osób, tj. 6,1% ogólnego odpływu z bezrobocia (tj. o 0,6 pkt proc. mniej niż w analogicznym okresie 2009 roku).

2.6.5. Osoby niepełnosprawne

W grudniu w urzędzie zarejestrowało się 61 osób niepełnosprawnych bezrobotnych tj. 7,4% ogólnej liczby rejestrujących się. Natomiast ewidencję opuściło z powodu podjęcia pracy 10 bezrobotnych z tej grupy. Na koniec omawianego miesiąca zarejestrowanych było 330 osób niepełnosprawnych- bezrobotnych (tj. 8,8% ogółu bezrobotnych) oraz 97 niepełnosprawnych poszukujących pracy i nie pozostających w zatrudnieniu (w końcu grudnia 2009 roku odpowiednio: -321, -126). Wśród niepełnosprawnych bezrobotnych – prawa do zasiłku nie posiadało 295 osób, które stanowiły 89,4% tej grupy bezrobotnych.

W II półroczu zarejestrowały się 233 osoby niepełnosprawne bezrobotne, które stanowiły 6,3% napływu bezrobotnych w omawianym okresie (w II półroczu 2009r. odpowiednio: -236, -5,9%). Ewidencję urzędu z powodu podjęcia pracy opuściło 61 osób, tj. 2,1% ogólnego odpływu z bezrobocia (tj. o 0,2 pkt proc. więcej niż w analogicznym okresie 2009 oku). Zarejestrowało się również 50 niepełnosprawnych poszukujących pracy, stanowili oni 76,9% ogólnej liczby napływu poszukujących pracy w omawianym półroczu.

3. AKTYWIZACJA ZAWODOWA BEZROBOTNYCH

3.1. Roboty publiczne (Tabela 6.)

Źródła finansowania	Skierowani do robót publicznych		Ukończyli udział w robotach publicznych		Przerwali udział w 2010 roku	Pozostający w zatrudnieniu przy robotach publicznych na koniec miesiąca sprawozdawczego
	W miesiącu sprawozdawczym	Ogółem w 2010 roku	W miesiącu sprawozdawczym	Ogółem w 2010 roku		
FP	0	123	24	115	7	1
Razem	0	123	24	115	7	1

3.2. Prace interwencyjne (Tabela 7.)

Źródła finansowania	Skierowani do prac interwencyjnych		Ukończyli udział w pracach interwencyjnych		Przerwali udział w 2010 roku	Pozostający w zatrudnieniu przy pracach interwencyjnych na koniec miesiąca sprawozdawczego
	W miesiącu sprawozdawczym	Ogółem w 2010 roku	W miesiącu sprawozdawczym	Ogółem w 2010 roku		
FP	5	138	12	186	8	113
PO KL 6.1.3	0	29	1	20	2	7
Razem	5	167	13	206	10	120

*dane zawarte w powyższej tabeli występują również w tabeli 8

3.3. Prace interwencyjne wraz z refundacją pracodawcy kosztów wyposażenia lub doposażenia stanowiska pracy dla osób powyżej 50 roku życia (Tabela 8.)

Źródła finansowania	Ilość podpisanych umów		Skierowani bezrobotni	
	W miesiącu sprawozdawczym	W 2010 roku	W miesiącu sprawozdawczym	W 2010 roku
FP	0	15	0	22
Razem	0	15	0	22

* dane zawarte w powyższej tabeli występują również w tabeli 7

3.4. Refundacja pracodawcy kosztów wyposażenia lub doposażenia stanowiska pracy /dotacje/ (Tabela 9.)

Źródła finansowania	Ilość podpisanych umów		Skierowani bezrobotni	
	W miesiącu sprawozdawczym	W 2010 roku	W miesiącu sprawozdawczym	W 2010 roku
FP	3	82	11	169
Razem	3	82	11	169

* dane zawarte w powyższej tabeli zawierają się w tabeli 7 i 8

3.5. Przyznanie jednorazowych środków na rozpoczęcie działalności gospodarczej /dotacje/ (Tabela 10.)

Źródła finansowania	Ilość udzielonych dotacji w omawianym miesiącu	Ilość udzielonych dotacji w 2010 roku
FP	11	40
PO KL 6.1.3	1	65
Razem	12	105

3.6. Staże (Tabela 11.)

Źródła finansowania	Skierowani do odbycia stażu		Ukończyli odbywanie stażu		Przerwali udział w 2009 roku	Odbywający staż na koniec miesiąca sprawozdawczego
	W miesiącu sprawozdawczym	Ogółem w 2010 roku	W miesiącu sprawozdawczym	Ogółem w 2010 roku		
FP	0	299	94	217	31	80
PO KL 6.1.3	0	234	88	198	36	0
Razem	0	533	182	415	67	80

3.7. Przygotowania zawodowe (Tabela 12.)

Źródła finansowania	Skierowani na przygotowanie zawodowe		Ukończyli udział w przygotowaniu zawodowym		Przerwali udział w 2009 roku	Kontynuujący przygotowanie zawodowe na koniec miesiąca sprawozdawczego
	W miesiącu sprawozdawczym	Ogółem w 2010 roku	W miesiącu sprawozdawczym	Ogółem w 2010 roku		
FP	0	20	0	0	12	12
Razem	0	20	0	0	12	12

3.8. Szkolenia

W omawianym okresie szkolenie ukończyły 4 osoby. Na koniec omawianego okresu szkolenie kontynuowały 3 osoby. W grudniu z osób, które w ostatnich 12 miesiącach ukończyły szkolenia – zatrudnienie uzyskały 15 osób, w tym 6 kobiet.

(Tabela 13.)

Źródła finansowania	Skierowani na szkolenie		Ukończyli udział w szkoleniu		Przerwali udział w 2009 roku	Kontynuujący szkolenie na koniec miesiąca sprawozdawczego
	W miesiącu sprawozdawczym	Ogółem w 2010 roku	W miesiącu sprawozdawczym	Ogółem w 2010 roku		
FP	3	93	4	91	1	3
PO KL 6.1.3	0	345	0	342	3	0
Razem	3	438	4	433	4	3

Tabela 5. Kierunki szkoleń rozpoczętych w miesiącu sprawozdawczym

Kierunki szkoleń	Liczba osób
Kurs prawa jazdy kat. C	3
RAZEM	3

3.9. Prace społecznie użyteczne (Tabela 15.)

Źródła finansowania	Skierowani do PSU		Ukończyli udział		Przerwali udział w 2009 roku	Kontynuujący zatrudnienie na koniec miesiąca sprawozdawczego
	W miesiącu sprawozdawczym	Ogółem w 2010 roku	W miesiącu sprawozdawczym	Ogółem w 2010 roku		
FP	3	134	80	100	34	0
Razem	3	134	80	100	34	0

3.10. Aktywizacja osób bezrobotnych przy udziale środków Europejskiego Funduszu Społecznego w ramach Programu Operacyjnego Kapitał Ludzki (PO KL 2007-2013)

Poddziałanie 6.1.3 „Praca- najlepszy wybór” – realizowany od stycznia 2008 roku.

Celem projektu jest poprawa zdolności do zatrudnienia oraz podnoszenie poziomu aktywności zawodowej osób bezrobotnych z powiatu giżyckiego. W projekcie oferujemy poradnictwo zawodowe i pośrednictwo pracy, szkolenia, staże, przygotowanie zawodowe w miejscu pracy, prace interwencyjne oraz dotacje na rozpoczęcie działalności gospodarczej.

(Tabela 16.)

W miesiącu sprawozdawczym	Forma wsparcia	Skierowani bezrobotni (ogółem)	Wybrane kategorie bezrobotnych w szczególnej sytuacji na rynku pracy (z kolumny ogółem)			
			Do 25 roku życia	Długotrwale bezrobotne	Powyżej 50 roku życia	Niepełnosprawni
	Szkolenia	0	0	0	0	0
	Staż	0	0	0	0	0
	Prace interwencyjne	0	0	0	0	0
	Dotacje	1	1	0	0	0
	RAZEM	1	1	0	0	0
Stan w końcu miesiąca sprawozdawczego	Szkolenia	0	0	0	0	0
	Staż	0	0	0	0	0
	Prace interwencyjne	7	1	4	2	0
	Dotacje	65	6	15	5	0
	RAZEM	72	7	19	7	0

4. Pośrednictwo pracy

4.1. Oferty pracy²

W omawianym miesiącu w urzędzie pracy zgłoszono i pozyskano 72 oferty pracy, co w porównaniu z analogicznym okresem 2009 roku – oznacza spadek o 12,2%. Z sektora publicznego zgłoszono 11 wolnych miejsca pracy, co stanowiło 15,3% ogółu ofert pozostających w dyspozycji urzędu. W omawianym miesiącu na jedną ofertę pracy przypadało ok. 52 bezrobotnych. Przyjęcia propozycji odpowiedniego zatrudnienia lub innej pracy zarobkowej lub uczestnictwa w aktywnych programach rynku pracy – odmówiło 14 osób bezrobotnych, w tym 5 kobiet.

² Oferty pracy są to zgłoszone przez pracodawców oraz pozyskane przez PUP wolne miejsca zatrudnienia i miejsca przygotowania zawodowego w miejscu pracy / przygotowania zawodowego dorosłych oraz przyjęte do realizacji miejsca pracy w ramach prac interwencyjnych, robót publicznych, prac społecznie użytecznych i stażu

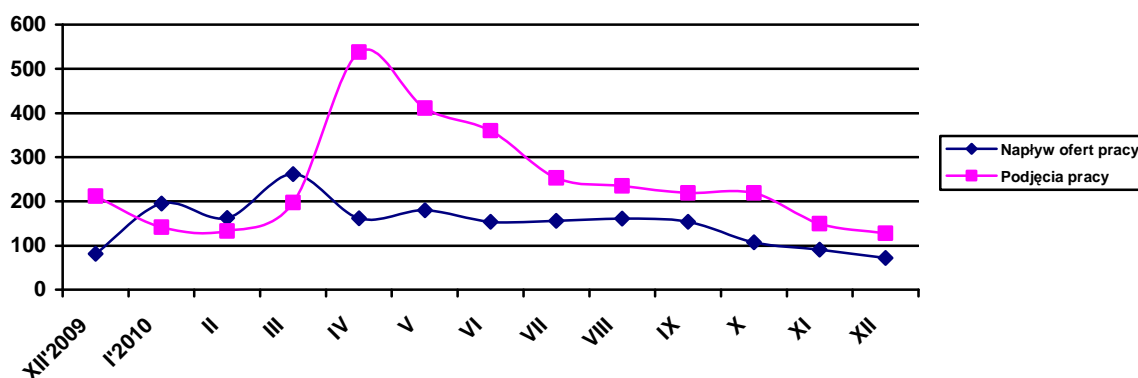
Tabela 17. Napływ ofert pracy w poszczególnych miesiącach a podjęcia pracy przez bezrobotnych

Wyszczególnienie	Napływ ofert pracy	Podjęcia pracy przez bezrobotnych
Grudzień 2009	82	212
Styczeń 2010	195	142
Luty	163	133
Marzec	262	197
Kwiecień	162	538
Maj	180	411
Czerwiec	154	360
Lipiec	156	253
Sierpień	161	235
Wrzesień	154	219
Październik	108	219
Listopad	91	150
Grudzień	72	128

W grudniu 2010r. pośrednicy pracy odwiedzili 56 pracodawców z terenu powiatu giżyckiego (w tym 10 nowych podmiotów gospodarczych), w ich wyniku pozyskali 12 ofert pracy.

W II półroczu w urzędzie pracy zgłoszono i pozyskano 742 oferty pracy, co w porównaniu z analogicznym okresem 2009 roku - oznacza spadek o 7,3%. Z sektora publicznego zgłoszono 145 wolnych miejsc pracy, co stanowiło 19,5% ogółu ofert pozostających w dyspozycji urzędu. Najliczniej poszukiwani byli pracownicy w zawodach: Robotnik gospodarczy – 131 miejsc pracy, Sprzedawca - 66, Technik administracji – 42, Robotnik budowlany - 36, Technik prac biurowych – 28.

Wykres 3. Napływ ofert pracy a podjęcia pracy



W II półroczu 2010r. pośrednicy pracy odwiedzili 531 pracodawców z terenu powiatu giżyckiego (w tym 76 nowych podmiotów gospodarczych), w ich wyniku pozyskali 127 ofert pracy.

Załącznik 1

BEZROBOTNI WEDŁUG CZASU POZOSTAWANIA BEZ PRACY, WIEKU, POZIOMU WYKSZTAŁCENIA I STAŻU PRACY**1. Bezrobotni ogółem**

Wyszczególnienie			Liczba bezrobotnych razem	z tego według czasu pozostawania bez pracy w miesiącach						Liczba bezrobotnych kobiet razem	z tego według czasu pozostawania bez pracy w miesiącach						Bezrobotni w okresie do 12 miesięcy od dnia ukończenia nauki razem	Liczba poszukujących pracy	
				do 1	1-3	3-6	6-12	12-24	pow. 24		do 1	1-3	3-6	6-12	12-24	pow. 24		razem	kobiety
0			1	2	3	4	5	6	7	8	9	10	11	12	13	14	15	16	17
Czas pozostawania bez pracy w miesiącach	do 1	01	591	591	X	X	X	X	X	228	228	X	X	X	X	X	31	8	5
	1-3	02	1171	X	1171	X	X	X	X	652	X	652	X	X	X	X	87	17	14
	3-6	03	715	X	X	715	X	X	X	446	X	X	446	X	X	X	76	18	5
	6-12	04	517	X	X	X	517	X	X	321	X	X	X	321	X	X	24	10	5
	12-24	05	550	X	X	X	X	550	X	335	X	X	X	X	335	X	X	31	12
	pow. 24	06	211	X	X	X	X	X	211	146	X	X	X	X	X	146	X	42	23
Wiek	18-24	07	787	119	98	193	80	79	18	459	38	176	123	50	56	16	183	4	2
	25-34	08	1059	155	349	209	174	132	40	634	64	185	133	116	99	37	28	46	27
	35-44	09	729	114	215	150	103	110	37	452	46	129	104	70	75	28	7	25	15
	45-54	10	805	138	236	111	105	156	59	459	63	139	64	67	83	43	0	33	15
	55-59	11	295	51	57	43	47	58	39	124	17	23	22	18	22	22	0	12	4
60-64 lata	12	80	14	16	9	8	15	18	X	X	X	X	X	X	X	0	6	1	
Wykształcenie	wyższe	13	335	37	117	78	50	43	10	232	19	79	58	37	30	9	62	18	11
	policealne i średnie zawodowe	14	874	104	293	180	130	127	40	578	57	187	118	95	89	32	90	27	16
	średnie ogólnokształcące	15	341	34	127	81	45	39	15	242	22	88	55	33	32	12	22	10	7
	zasadnicze zawodowe	16	994	158	305	177	121	160	73	509	44	165	102	66	84	48	33	32	11
	gimnazjalne i poniżej	17	1211	258	329	199	171	181	73	567	86	133	113	90	100	45	11	39	19
Staż pracy ogółem	do 1 roku	18	693	123	233	123	89	86	39	433	55	141	87	59	59	32	37	13	7
	1-5	19	835	150	255	173	114	107	36	459	57	128	104	75	70	25	39	11	5
	5-10	20	554	78	179	96	85	85	31	315	30	98	59	51	50	27	5	11	5
	10-20	21	522	89	180	84	58	86	25	285	33	104	46	41	43	18	2	15	10
	20-30	22	356	57	87	45	60	77	30	146	16	38	19	26	37	10	0	4	2
	30 lat i więcej	23	74	12	19	12	15	10	6	22	2	3	7	5	5	0	0	1	0
	bez stażu	24	721	82	218	182	96	99	44	468	35	140	124	64	71	34	135	71	35
Ogółem	25	3755	591	1171	715	517	550	211	2128	228	652	446	321	335	146	218	126	64	

2. Bezrobotni będący w szczególnej sytuacji na rynku pracy
2.1. Ogółem

Wyszczególnienie			Liczba bezrobotnych będących w szczególnej sytuacji na rynku pracy razem	z rubryki 1									
				do 25 roku życia	długotrwale	pow. 50 roku życia	bez kwalifikacji zawodowych	bez doświadczenia zawodowego	bez wykształcenia średniego	samotnie wychowujący co najmniej jedno dziecko do 18 roku życia	którzy po odbyciu kary pozbawienia wolności nie podjęli zatrudnienia	niepełnosprawni	po zakończeniu realizacji kontraktu socjalnego
0			1	2	3	4	5	6	7	8	9	10	11
Czas pozostawania bez pracy w miesiącach	do 1	26	533	119	153	135	167	117	416	38	17	34	0
	1–3	27	1025	298	274	192	230	321	634	102	19	51	0
	3–6	28	635	193	218	116	163	233	376	76	11	43	0
	6–12	29	441	80	186	114	125	120	292	70	8	57	0
	12–24	30	550	79	550	168	107	128	341	72	4	82	0
	pow. 24	31	208	18	201	91	57	51	146	39	2	63	0
Wiek	18–24	32	787	787	212	X	250	532	339	77	2	28	0
	25–34	33	835	X	400	X	187	293	507	157	23	48	0
	35–44	34	624	X	303	X	139	59	500	101	14	78	0
	45–54	35	771	X	443	X	163	50	580	52	16	107	0
	55–59	36	295	X	172	X	92	28	219	9	4	52	0
	60–64 lata	37	80	X	52	X	18	8	60	1	2	17	0
Wykształcenie	wyższe	38	232	63	114	19	X	127	X	15	2	8	0
	połicealne i średnie zawodowe	39	671	247	326	172	X	270	X	80	1	58	0
	średnie ogólnokształcące	40	284	138	122	32	163	136	X	30	2	11	0
	zasadnicze zawodowe	41	994	128	457	233	X	135	994	106	17	121	0
	gimnazjalne i poniżej	42	1211	211	563	360	686	302	1211	166	39	132	0
Staż pracy ogółem	do 1 roku	43	642	200	342	112	170	249	382	93	21	62	0
	1–5	44	689	173	318	60	189	X	486	108	10	53	0
	5–10	45	454	8	219	60	87	X	344	58	3	52	0
	10–20	46	463	X	224	188	81	X	368	32	3	47	0
	20–30	47	349	X	172	279	60	X	234	12	2	52	0
	30 lat i więcej	48	74	X	27	70	16	X	54	1	0	9	0
	bez stażu	49	721	406	280	47	246	721	337	93	22	55	0
Ogółem	50	3392	787	1582	816	849	970	2205	397	61	330	0	

2.2. Kobiety

Wyszczególnienie			Liczba bezrobotnych kobiet będących w szczególnej sytuacji na rynku pracy razem	z rubryki 1										
				do 25 roku życia	długotrwale	pow. 50 roku życia	bez kwalifikacji zawodowych	bez doświadczenia zawodowego	bez wykształcenia średniego	samotnie wychowujące co najmniej jedno dziecko do 18 roku życia	które po odbyciu kary pozbawienia wolności nie podjęły zatrudnienia	niepełnosprawne	które nie podjęły zatrudnienia po urodzeniu dziecka	po zakończeniu realizacji kontraktu socjalnego
0			1	2	3	4	5	6	7	8	9	10	11	12
Czas pozostawania bez pracy w miesiącach	do 1	51	195	38	87	54	72	53	130	29	0	17	22	0
	1–3	52	561	176	165	84	125	199	298	85	4	28	56	0
	3–6	53	395	123	151	57	110	155	215	69	3	21	72	0
	6–12	54	264	50	127	58	80	83	156	67	0	23	62	0
	12–24	55	335	56	335	68	68	92	184	64	1	41	64	0
	pow. 24	56	144	16	143	46	42	41	93	39	0	33	43	0
Wiek	18–24	57	459	459	155	X	151	343	153	73	1	12	74	0
	25–34	58	501	X	295	X	108	192	262	138	3	24	144	0
	35–44	59	376	X	206	X	86	44	277	93	3	45	63	0
	45–54	60	434	X	272	X	101	30	299	41	1	58	33	0
	55–59	61	124	X	80	X	51	14	85	8	0	24	5	0
Wykształcenie	wyższe	62	164	49	85	5	X	88	X	14	1	7	14	0
	policealne i średnie zawodowe	63	447	162	231	100	X	186	X	75	0	29	52	0
	średnie ogólnokształcące	64	207	95	100	25	118	93	X	29	1	6	25	0
	zasadnicze zawodowe	65	509	52	262	88	X	76	509	89	2	58	77	0
	gimnazjalne i poniżej	66	567	101	330	149	379	180	567	146	4	63	151	0
Staż pracy ogółem	do 1 roku	67	398	118	248	67	118	155	213	84	4	32	74	0
	1–5	68	370	77	204	26	96	X	230	92	2	27	58	0
	5–10	69	254	2	140	34	48	X	166	52	0	24	15	0
	10–20	70	240	X	122	87	42	X	173	25	0	28	3	0
	20–30	71	142	X	78	109	24	X	77	12	0	19	1	0
	30 lat i więcej	72	22	X	8	20	7	X	14	0	0	2	0	0
	bez stażu	73	468	262	208	24	162	468	203	88	2	31	168	0
Ogółem	74	1894	459	1008	367	497	623	1076	353	8	163	319	0	

Załącznik 2

**BEZROBOTNI ZAMIESZKALI NA WSI WEDŁUG CZASU POZOSTAWANIA BEZ PRACY,
WIEKU, POZIOMU WYKSZTAŁCENIA I STAŻU PRACY****1. Bezrobotni ogółem**

Wyszczególnienie			Liczba bezrobotnych razem	z tego według czasu pozostawania bez pracy w miesiącach						Liczba bezrobotnych kobiet razem	z tego według czasu pozostawania bez pracy w miesiącach						Bezrobotni w okresie do 12 miesięcy od dnia ukończenia nauki razem	Liczba poszukujących pracy	
				do 1	1-3	3-6	6-12	12-24	pow. 24		do 1	1-3	3-6	6-12	12-24	pow. 24		razem	kobiety
0			1	2	3	4	5	6	7	8	9	10	11	12	13	14	15	16	17
Czas pozostawania bez pracy w miesiącach	do 1	01	283	283	X	X	X	X	X	112	112	X	X	X	X	X	13	3	2
	1-3	02	528	X	528	X	X	X	X	294	X	294	X	X	X	X	43	10	8
	3-6	03	321	X	X	321	X	X	X	203	X	X	203	X	X	X	43	4	2
	6-12	04	235	X	X	X	235	X	X	137	X	X	X	137	X	X	10	2	0
	12-24	05	263	X	X	X	X	263	X	154	X	X	X	X	154	X	X	13	3
	pow. 24	06	83	X	X	X	X	X	83	54	X	X	X	X	X	54	X	8	3
Wiek	18-24	07	406	52	153	105	41	45	10	255	12	96	76	29	34	8	94	3	2
	25-34	08	466	72	154	84	77	64	15	277	33	79	54	50	48	13	13	15	6
	35-44	09	325	53	95	67	47	47	16	190	24	56	43	27	29	11	2	7	4
	45-54	10	340	67	95	45	47	66	20	178	32	54	24	24	31	13	0	12	6
	55-59	11	141	31	25	18	21	33	13	54	11	9	6	7	12	9	0	2	0
	60-64 lata	12	35	8	6	2	2	8	9	X	X	X	X	X	X	X	0	1	0
Wykształcenie	wyższe	13	120	10	41	29	19	14	7	90	7	28	23	15	11	6	27	6	5
	policealne i średnie zawodowe	14	359	42	129	76	46	60	6	245	23	85	54	37	41	5	50	7	6
	średnie ogólnokształcące	15	120	11	43	32	18	12	4	85	7	29	23	14	9	3	7	2	1
	zasadnicze zawodowe	16	437	71	141	72	61	62	30	219	23	77	37	28	35	19	18	10	2
	gimnazjalne i poniżej	17	677	149	174	112	91	115	36	315	52	75	66	43	58	21	7	15	4
Staż pracy ogółem	do 1 roku	18	326	60	97	65	49	44	11	213	28	65	49	30	32	9	17	7	5
	1-5	19	385	73	125	72	44	56	15	205	23	64	45	27	36	10	19	3	1
	5-10	20	243	40	77	40	39	35	12	125	21	38	19	22	16	9	2	3	2
	10-20	21	207	42	71	28	22	39	5	90	19	30	10	12	18	1	0	4	2
	20-30	22	136	24	29	15	26	32	10	46	5	12	5	9	12	3	0	0	0
	30 lat i więcej	23	33	6	10	8	4	3	2	8	1	2	5	0	0	0	0	0	0
	bez stażu	24	383	38	119	93	51	54	28	267	15	83	70	37	40	22	71	23	8
Ogółem	25	1713	283	528	321	235	263	83	954	112	294	203	137	154	54	109	40	18	

2. Bezrobotni będący w szczególnej sytuacji na rynku pracy

2.1. Ogółem

Wyszczególnienie			Liczba bezrobotnych będących w szczególnej sytuacji na rynku pracy razem	z rubryki 1									
				do 25 roku życia	długotrwale	pow. 50 roku życia	bez kwalifikacji zawodowych	bez doświadczenia zawodowego	bez wykształcenia średniego	samotnie wychowujący co najmniej jedno dziecko do 18 roku życia	którzy po odbyciu kary pozbawienia wolności nie podjęli zatrudnienia	niepełnosprawni	po zakończeniu realizacji kontraktu socjalnego
0			1	2	3	4	5	6	7	8	9	10	11
Czas pozostawania bez pracy w miesiącach	do 1	26	264	52	76	71	93	53	220	18	4	16	0
	1-3	27	480	153	134	78	118	163	315	48	4	21	0
	3-6	28	300	105	95	47	81	123	184	34	6	11	0
	6-12	29	208	41	83	52	68	64	152	33	6	26	0
	12-24	30	263	45	263	84	66	66	177	32	0	32	0
	pow. 24	31	81	10	79	34	29	28	66	12	0	21	0
Wiek	18-24	32	406	406	119	X	128	288	181	45	2	18	0
	25-34	33	392	X	178	X	91	137	261	64	6	23	0
	35-44	34	292	X	141	X	77	31	251	48	4	26	0
	45-54	35	330	X	188	X	93	26	279	17	7	37	0
	55-59	36	141	X	82	X	53	13	115	3	1	17	0
	60-64 lata	37	35	X	22	X	13	2	27	0	0	6	0
Wykształcenie	wyższe	38	94	28	48	7	X	58	X	6	0	2	0
	policealne i średnie zawodowe	39	284	138	125	55	X	150	X	31	0	21	0
	średnie ogólnokształcące	40	104	59	43	10	56	54	X	14	0	2	0
	zasadnicze zawodowe	41	437	62	193	84	X	65	437	45	5	42	0
	gimnazjalne i poniżej	42	677	119	321	210	399	170	677	81	15	60	0
Staż pracy ogółem	do 1 roku	43	311	94	157	55	90	115	197	41	4	27	0
	1-5	44	339	80	153	26	102	X	264	52	4	24	0
	5-10	45	207	4	100	34	45	X	163	20	1	21	0
	10-20	46	190	X	92	86	49	X	171	10	2	12	0
	20-30	47	134	X	63	113	27	X	99	3	0	10	0
	30 lat i więcej	48	33	X	10	31	9	X	28	1	0	4	0
	bez stażu	49	382	228	155	21	133	382	192	50	9	29	0
Ogółem	50	1596	406	730	366	455	497	1114	177	20	127	0	

2.2. Kobiety

Wyszczególnienie			Liczba bezrobotnych kobiet będących w szczególnej sytuacji na rynku pracy razem	z rubryki 1										
				do 25 roku życia	długotrwale	pow. 50 roku życia	bez kwalifikacji zawodowych	bez doświadczenia zawodowego	bez wykształcenia średniego	samotnie wychowujące co najmniej jedno dziecko do 18 roku życia	które po odbyciu kary pozbawienia wolności nie podjęły zatrudnienia	niepełnosprawne	które nie podjęły zatrudnienia po urodzeniu dziecka	po zakończeniu realizacji kontraktu socjalnego
0			1	2	3	4	5	6	7	8	9	10	11	12
Czas pozostawania bez pracy w miesiącach	do 1	51	100	12	43	28	43	22	75	15	0	9	10	0
	1–3	52	265	96	83	33	67	110	152	38	1	11	33	0
	3–6	53	194	76	69	20	60	90	103	32	1	2	39	0
	6–12	54	117	29	54	25	44	49	71	32	0	12	39	0
	12–24	55	154	34	154	30	37	50	93	27	0	15	32	0
	pow. 24	56	52	8	52	17	20	22	40	12	0	11	17	0
Wiek	18–24	57	255	255	90	X	83	198	90	44	1	7	44	0
	25–34	58	234	X	136	X	53	96	129	55	0	10	67	0
	35–44	59	168	X	87	X	46	24	140	44	1	15	37	0
	45–54	60	171	X	107	X	60	19	135	11	0	18	20	0
	55–59	61	54	X	35	X	29	6	40	2	0	10	2	0
Wykształcenie	wyższe	62	74	24	39	3	X	46	X	6	0	2	4	0
	policealne i średnie zawodowe	63	199	100	91	30	X	111	X	28	0	7	22	0
	średnie ogólnokształcące	64	75	41	33	7	45	40	X	13	0	1	13	0
	zasadnicze zawodowe	65	219	28	113	25	X	41	219	37	0	21	44	0
	gimnazjalne i poniżej	66	315	62	179	88	226	105	315	72	2	29	87	0
Staż pracy ogółem	do 1 roku	67	203	60	115	38	67	77	118	38	1	14	35	0
	1–5	68	178	39	100	12	48	X	125	44	0	13	30	0
	5–10	69	104	1	57	16	23	X	68	15	0	9	7	0
	10–20	70	77	X	40	29	23	X	64	7	0	5	1	0
	20–30	71	46	X	23	37	10	X	29	3	0	3	0	0
	30 lat i więcej	72	8	X	1	8	5	X	7	0	0	0	0	0
	bez stażu	73	266	155	119	13	95	266	123	49	1	16	97	0
Ogółem	74	882	255	455	153	271	343	534	156	2	60	170	0	