



POWIATOWY URZĄD PRACY
w Giżycku
ul. Gdańska 11
www.gizycko.pup.gov.pl

***Analiza lokalnego rynku pracy
powiatu giżyckiego
w kwietniu 2010 roku***

1. Poziom i dynamika bezrobocia w powiecie giżyckim

Według stanu na koniec kwietnia 2010 roku w powiecie giżyckim zarejestrowanych było 3687 bezrobotnych, w tym 1908 kobiet. Liczba bezrobotnych zwiększyła się o 16,2% w porównaniu ze stanem na koniec analogicznego okresu ubiegłego roku. Analizując dane dotyczące osób pozostających bez pracy, do danych z końca poprzedniego miesiąca, obserwujemy spadek bezrobocia o 9,0%. Stopa bezrobocia w powiecie giżyckim według danych GUS na koniec omawianego miesiąca wynosiła **18,3%** ludności aktywnej zawodowo (kraj–12,3%, województwo–20,0%, podregion ełcki¹–24,1%).

Wykres 1. Stopa bezrobocia [%] w powiecie giżyckim

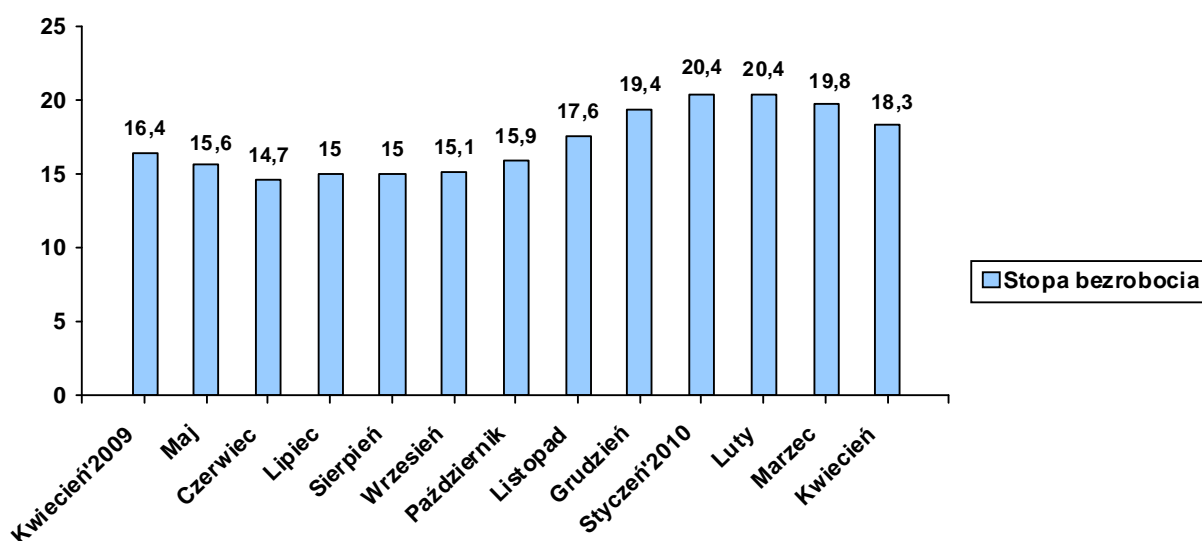


Tabela 1. Bezrobotni zarejestrowani w poszczególnych gminach powiatu giżyckiego

Gmina	Liczba bezrobotnych w końcu kwietnia 2010	W tym z prawem do zasiłku
<i>Giżycko m.</i>	1807	471
<i>Giżycko gm.</i>	550	164
<i>Ryn</i>	435	125
<i>Wydminy</i>	438	120
<i>Miłki</i>	269	70
<i>Kruklanki</i>	188	42
RAZEM	3687	992

¹ W skład podregionu wchodzi powiaty: ełcki, giżycki, olecki, piski, gołdapski i węgorzewski.

W omawianym miesiącu zarejestrowało się 472 bezrobotnych, natomiast ewidencję urzędu opuściło 838 osób. Napływ do bezrobocia był o 43,7% niższy od odpływu.

Podstawowym składnikiem napływu były ponowne rejestracje: 430 osób zarejestrowało się po raz kolejny (91,1% ogółu nowo zarejestrowanych). Natomiast rejestrujących się po raz pierwszy było – 42, tj. 8,9% rejestrujących się.

Wśród osób wyłączonych z ewidencji najliczniejszą grupę stanowili bezrobotni wykreśleni z powodu podjęcia pracy – 538 osób, tj. 64,2% ogółu osób wyłączonych z ewidencji w omawianym miesiącu.

Tabela 2. Napływ i odpływ z bezrobocia

Wyszczególnienie	Nowa rejestracja	Wyłączeni z ewidencji	z tego	
			Podjęcie pracy	Inne powody
Kwiecień 2009	416	715	378	337
Maj	431	632	338	294
Czerwiec	498	698	312	386
Lipiec	613	555	281	274
Sierpień	472	468	173	295
Wrzesień	632	550	265	285
Październik	732	535	272	263
Listopad	749	362	226	136
Grudzień	779	328	212	116
Styczeń 2010	620	355	142	213
Luty	421	429	133	296
Marzec	469	624	197	427
Kwiecień	472	838	538	300

Wykres 2. Napływ i odpływ z bezrobocia

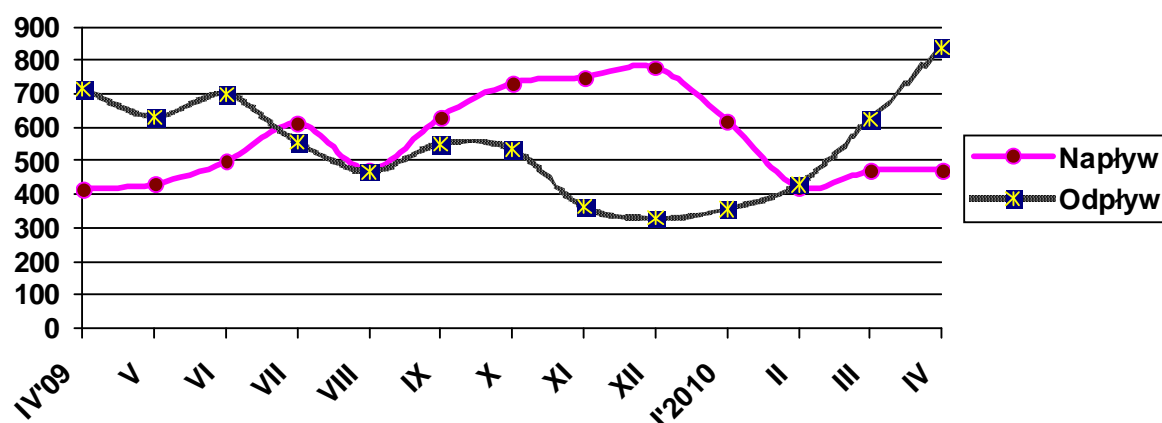


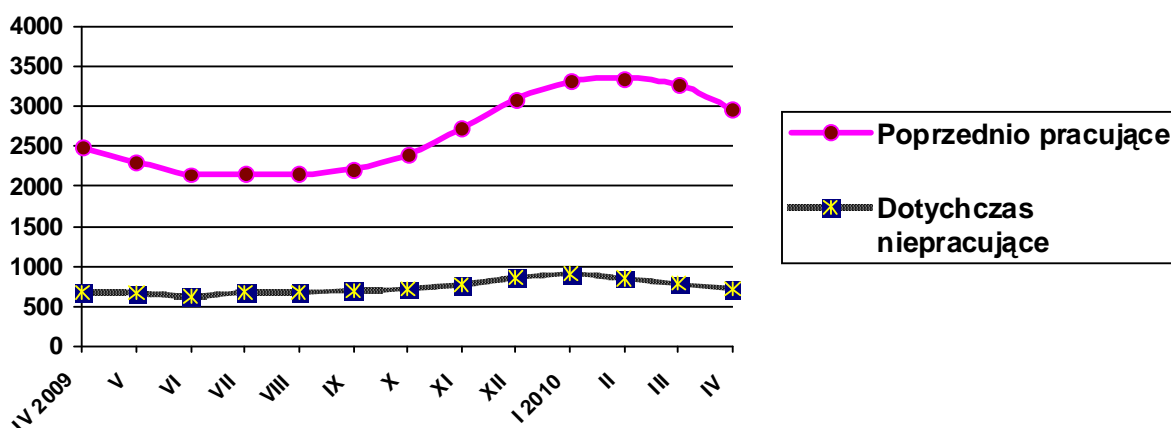
Tabela 3. Porównanie bezrobocia w okresie sprawozdawczym 2009- 2010

Gmina	Liczba bezrobotnych w końcu kwietnia 2009 roku	% udział w ogólnej liczbie zarejestrowanych	Liczba bezrobotnych w końcu kwietnia 2010 roku	% udział w ogólnej liczbie zarejestrowanych	[+/-] wskaźnik zmian w pkt%
Giżycko m.	1568	49,4	1807	49,0	- 0,4
Giżycko Gm.	485	15,3	550	14,9	- 0,4
Ryn	353	11,1	435	11,8	+ 0,7
Wydminy	361	11,4	438	11,9	+ 0,5
Miłki	244	7,7	269	7,3	- 0,4
Kruklanki	162	5,1	188	5,1	0,0
RAZEM	3173		3687		

2. Struktura bezrobocia /załącznik 1/

Struktura bezrobotnych (pracujący przed rejestracją i dotychczas nie pracujący) oraz ich udział w ogólnej liczbie zarejestrowanych uległy zmianie w porównaniu ze stanem na koniec kwietnia ubiegłego roku. W końcu omawianego miesiąca udział pracujących przed nabyciem statusu bezrobotnego, w ogólnej liczbie zarejestrowanych bezrobotnych, wynosił 80,5% (nastąpił wzrost o 1,9 pkt proc. w porównaniu ze stanem z kwietnia 2009). Bezrobotni, którzy dotychczas nie pracowali, stanowili 19,5% ogółu zarejestrowanych.

Wykres 3 Pracujący i niepracujący w ogólnej liczbie bezrobotnych wg stanu na koniec poszczególnych miesięcy



2.1. Bezrobotni bez prawa do zasiłku

Spośród bezrobotnych zarejestrowanych w kwietniu – 374 osoby nie posiadały prawa do zasiłku, tj. 79,5% ogółu rejestrujących się. Na koniec omawianego okresu w rejestrach urzędu pozostawało 2695 bezrobotnych bez prawa do pobierania zasiłku, co stanowiło 73,1% ogółu bezrobotnych. W porównaniu z kwietniem 2009 r. udział tej populacji w ogólnej liczbie bezrobotnych zwiększył się o 0,1 pkt proc.

2.2. Bezrobotne kobiety

Kobiety wpisane do ewidencji urzędu pracy w kwietniu br. w liczbie 260, stanowiły 55,1% ogółu nowo zarejestrowanych bezrobotnych. W końcu omawianego okresu liczba zarejestrowanych kobiet wynosiła 1908, stanowiąc 51,8% ogółu zarejestrowanych bezrobotnych, tj. o 2,8 pkt proc. mniej niż w końcu kwietnia 2009 roku.

Tabela 4. Bezrobocie wśród kobiet

Gmina	Liczba bezrobotnych kobiet w końcu kwietnia 2010	W tym z prawem do zasiłku
<i>Giżycko m.</i>	985	259
<i>Giżycko gm.</i>	279	74
<i>Ryn</i>	214	48
<i>Wydminy</i>	199	38
<i>Miłki</i>	134	40
<i>Kruklanki</i>	97	22
RAZEM	1908	481

2.3. Mieszkańcy wsi

W kwietniu br. zarejestrowało się 208 osób zamieszkałych na wsi, tj. 44,1% ogólnego napływu bezrobotnych do rejestracji. W końcu omawianego miesiąca w ewidencji bezrobotnych znajdowały się 1641 osoby z terenów wiejskich, które stanowiły 44,5% ogółu zarejestrowanych. W odniesieniu do stanu z końca kwietnia 2009 roku- udział tej grupy w ogólnej liczbie bezrobotnych zwiększył się o 0,2 pkt proc.

2.4. Bezrobotni zwolnieni z przyczyn dotyczących zakładu pracy

W wyniku zwolnień z przyczyn dotyczących zakładu pracy, w marcu do rejestracji zgłosiły się 3 osoby bezrobotne. Na koniec omawianego miesiąca w ewidencji urzędu pozostawały 63

osoby zwolnione z przyczyn dotyczących zakładu pracy, które stanowiły 1,7% ogółu zarejestrowanych, tj. o 1,4 pkt proc. więcej niż w analogicznym okresie 2009 roku.

2.5. Poszukujący pracy

Na koniec omawianego okresu w rejestrach urzędu pozostawało 121 osób poszukujących pracy, co oznacza, że w porównaniu z końcem kwietnia 2009 roku ich liczba zwiększyła się o 7,1%.

2.6. OSOBY W SZCZEGÓLNEJ SYTUACJI NA RYNKU PRACY

Tabela 5.

Wyszczególnienie		Bezrobotni zarejestrowani		Bezrobotni, którzy podjęli pracę		Bezrobotni zarejestrowani			
		w miesiącu sprawozdawczym		w końcu mies. sprawozdawczego		ogółem		w tym z prawem do zasiłku	
		razem	kobiety	razem	kobiety	razem	kobiety	razem	kobiety
0		1	2	3	4	5	6	7	8
Ogółem (w. 02+04)	01	472	260	538	232	3687	1908	992	481
Osoby w szczególnej sytuacji na rynku pracy (z ogółem)									
Osoby będące w szczególnej sytuacji na rynku pracy	02	528	293	352	123	3319	1686	762	335
Do 25 roku życia	03	145	64	133	45	771	389	89	33
Które ukończyły szkołę wyższą, do 27 roku życia	04	10	7	2	1	42	25	5	3
Długotrwale bezrobotne	05	218	152	176	107	1418	872	34	24
Kobiety, które nie podjęły zatrudnienia po urodzeniu dziecka	06	X	38	X	14	X	331	X	15
Powyżej 50 roku życia	07	65	33	74	27	780	321	212	72
Bez kwalifikacji zawodowych	08	125	64	70	19	892	470	193	85
Bez doświadczenia zawodowego	09	160	81	56	15	937	537	5	0
Bez wykształcenia średniego	10	237	97	266	82	2215	965	568	219
Samotnie wychowujące co najmniej jedno dziecko do 18 roku życia	11	49	43	23	14	373	323	84	71
Które po odbyciu kary pozbawienia wolności nie podjęły zatrudnienia	12	5	0	4	0	73	2	3	1
Niepełnosprawni	13	30	18	21	10	313	152	67	27

2.6.1. Bezrobotni do 25 roku życia

W końcu kwietnia br. w ewidencji urzędu pracy pozostawało 771 osób bezrobotnych do 25 roku życia, które stanowiły 20,9% ogółu zarejestrowanych. Porównując dane rok do roku, obserwujemy wzrost w tej grupie bezrobotnych o 26,2%. W omawianym miesiącu napływ w tej

grupie bezrobotnych wyniósł 145 osób, z których po raz pierwszy zarejestrowały się 22 osoby (15,2% ogółu napływu w tej grupie bezrobotnych). W tym samym okresie z ewidencji bezrobotnych wyłączono 224 osoby, w tym:

- ❑ Podjęcie pracy – 133 osoby
- ❑ Rozpoczęcie szkolenia – 3
- ❑ Rozpoczęcie stażu – 20
- ❑ Rozpoczęcie prac społecznie użytecznych - 1
- ❑ Odmowa przyjęcia propozycji odpowiedniego zatrudnienia – 17
- ❑ Niepotwierdzenie gotowości do pracy- 40

2.6.2. Bezrobotni długotrwale

W końcu kwietnia br. w ewidencji urzędu pracy pozostawało 1418 osób długotrwale bezrobotne, które stanowiły 38,5% ogółu zarejestrowanych. Oznacza, to wzrost o 0,5% w porównaniu ze stanem na koniec kwietnia 2009 roku. W miesiącu sprawozdawczym napływ do omawianej grupy bezrobotnych wyniósł 218 osób, co stanowiło 46,2% ogólnego napływu osób bezrobotnych w omawianym miesiącu. W tym samym okresie z ewidencji bezrobotnych wyłączono 274 osoby długotrwale bezrobotne, w tym:

- ❑ Podjęcie pracy – 176 osób
- ❑ Rozpoczęcie stażu - 4
- ❑ Rozpoczęcie szkolenia – 10
- ❑ Rozpoczęcie prac społecznie użytecznych - 14
- ❑ Odmowa przyjęcia propozycji odpowiedniego zatrudnienia – 14
- ❑ Niepotwierdzenie gotowości do pracy- 36

2.6.3. Bezrobotni powyżej 50 roku życia

W końcu omawianego miesiąca w ewidencji urzędu pracy pozostawało 780 osób w wieku powyżej 50 lat, co stanowiło 21,2% ogółu zarejestrowanych. Oznacza to wzrost tej populacji, w ogólnej liczbie bezrobotnych, w porównaniu z końcem kwietnia 2009 roku o 16,1%. Napływ do omawianej grupy bezrobotnych wyniósł 65 osób, które stanowiły 13,8% ogólnego napływu bezrobotnych do rejestracji. W tym samym okresie z ewidencji bezrobotnych wyłączono 111 osób bezrobotnych w wieku powyżej 50 lat, w tym:

- ❑ Podjęcie pracy – 74 osoby
- ❑ Rozpoczęcie szkolenia – 1
- ❑ Rozpoczęcie prac społecznie użytecznych - 5
- ❑ Odmowa przyjęcia propozycji odpowiedniego zatrudnienia – 4

- Niepotwierdzenie gotowości do pracy- 15

2.6.4. Bezrobotni bez kwalifikacji zawodowych

Osoby nie posiadające kwalifikacji zawodowych na koniec kwietnia br. były zarejestrowane w liczbie 892, stanowiąc 24,2% ogółu zarejestrowanych. Oznacza to wzrost o 15,5% w porównaniu do danych z końca kwietnia 2009 roku. W omawianym miesiącu zarejestrowało się 125 osób bez kwalifikacji. Ewidencję opuściło z powodu podjęcia pracy – 70 osób z omawianej grupy bezrobotnych.

2.6.5. Osoby niepełnosprawne

W kwietniu br. w urzędzie zarejestrowało się 30 osób niepełnosprawnych bezrobotnych tj. 6,4% ogólnej liczby rejestrujących się. Natomiast ewidencję opuściło z powodu podjęcia pracy 21 bezrobotnych z tej grupy. Na koniec omawianego miesiąca zarejestrowanych było 313 osób niepełnosprawnych- bezrobotnych (tj. 8,5% ogółu bezrobotnych) oraz 91 niepełnosprawnych poszukujących pracy i nie pozostających w zatrudnieniu (w końcu kwietnia 2009 roku odpowiednio: -277, -95). Wśród niepełnosprawnych bezrobotnych – prawa do zasiłku nie posiadało 246 osób, które stanowiły 78,6% tej grupy bezrobotnych.

3. AKTYWIZACJA ZAWODOWA BEZROBOTNYCH

3.1. Roboty publiczne (Tabela 6.)

Źródła finansowania	Skierowani do robót publicznych		Ukończyli udział w robotach publicznych		Przerwali udział w 2010 roku	Pozostający w zatrudnieniu przy robotach publicznych na koniec miesiąca sprawozdawczego
	W miesiącu sprawozdawczym	Ogółem w 2010 roku	W miesiącu sprawozdawczym	Ogółem w 2010 roku		
FP	29	74	0	0	1	73
Razem	29	74	0	0	1	73

3.2. Prace interwencyjne (Tabela 7.)

Źródła finansowania	Skierowani do prac interwencyjnych		Ukończyli udział w pracach interwencyjnych		Przerwali udział w 2010 roku	Pozostający w zatrudnieniu przy pracach interwencyjnych na koniec miesiąca sprawozdawczego (w tym osoby przechodzące z 2009 roku)
	W miesiącu sprawozdawczym	Ogółem w 2010 roku	W miesiącu sprawozdawczym	Ogółem w 2010 roku		
FP	24	44	11	57	3	153
PO KL 6.1.3	3	11	0	0	0	11
Razem	27	55	11	57	3	164

* dane zawarte w powyższej tabeli występują również w tabeli 8

3.3. Prace interwencyjne wraz z refundacją pracodawcy kosztów wyposażenia lub doposażenia stanowiska pracy dla osób powyżej 50 roku życia (Tabela 8.)

Źródła finansowania	Ilość podpisanych umów		Skierowani bezrobotni	
	W miesiącu sprawozdawczym	W 2010 roku	W miesiącu sprawozdawczym	W 2010 roku
FP	2	2	3	3
Razem	2	2	3	3

* dane zawarte w powyższej tabeli występują również w tabeli 7

3.4. Refundacja pracodawcy kosztów wyposażenia lub doposażenia stanowiska pracy /dotacje/ (Tabela 9.)

Źródła finansowania	Ilość podpisanych umów		Skierowani bezrobotni	
	W miesiącu sprawozdawczym	W 2010 roku	W miesiącu sprawozdawczym	W 2010 roku
FP	8	10	14	29
Razem	8	10	14	29

* dane zawarte w powyższej tabeli zawierają się w tabeli 7 i 8

3.5. Przyznanie jednorazowych środków na rozpoczęcie działalności gospodarczej /dotacje/ (Tabela 10.)

Źródła finansowania	Ilość udzielonych dotacji w omawianym miesiącu	Ilość udzielonych dotacji w 2010 roku
FP	3	15
PO KL 6.1.3	0	0
Razem	3	15

3.6. Staże (Tabela 11.)

Źródła finansowania	Skierowani do odbycia stażu		Ukończyli odbywanie stażu		Przerwali udział w 2010 roku	Odbywający staż na koniec miesiąca sprawozdawczego (w tym osoby przechodzące z 2009 roku)
	W miesiącu sprawozdawczym	Ogółem w 2010 roku	W miesiącu sprawozdawczym	Ogółem w 2010 roku		
FP	32	159	2	21	9	158
PO KL 6.1.3	22	138	0	0	4	134
Razem	54	297	2	21	13	292

3.7. Przygotowania zawodowe dorosłych (Tabela 12.)

Źródła finansowania	Skierowani na przygotowanie zawodowe		Ukończyli udział w przygotowaniu zawodowym		Przerwali udział w 2010 roku	Kontynuujący przygotowanie zawodowe na koniec miesiąca sprawozdawczego (w tym osoby przechodzące z 2009 roku)
	W miesiącu sprawozdawczym	Ogółem w 2010 roku	W miesiącu sprawozdawczym	Ogółem w 2010 roku		
FP	9	9	0	0	0	13
Razem	9	9	0	0	0	13

3.8. Szkolenia

W omawianym okresie szkolenie zorganizowano 6 szkoleń, na które skierowano 13 bezrobotnych. Na koniec omawianego okresu szkolenia kontynuowało 15 osób. W kwietniu z bezrobotnych, którzy w ostatnich 12 miesiącach ukończyli szkolenia – zatrudnienie uzyskało 26 osób, w tym 9 kobiet.

(Tabela 13.)

Źródła finansowania	Skierowani na szkolenie		Ukończyli udział w szkoleniu		Przerwali udział w 2010 roku	Kontynuujący szkolenie na koniec miesiąca sprawozdawczego
	W miesiącu sprawozdawczym	Ogółem w 2010 roku	W miesiącu sprawozdawczym	Ogółem w 2010 roku		
FP	1	9	1	9	0	2
PO KL 6.1.3	12	128	113	114	1	13
Razem	13	137	114	123	1	15

Tabela 5. Kierunki szkoleń rozpoczętych w miesiącu sprawozdawczym

Kierunki szkoleń	Liczba osób
Kurs prawa jazdy kat. C	1
ABC przedsiębiorczości	7
Kurs dokształcający kierowców przewożących rzeczy	1
Szkolenie przygotowujące do egzaminu kwalifikacyjnego w zakresie obsługi i konserwacji urządzeń, instalacji sieci energetycznych	1
Szkolenie kierowców zatrudnionych przy transporcie zwierząt	1
Kurs korekcji i pielęgnacji racic	2
RAZEM	13

3.9. Prace społecznie użyteczne (Tabela 15.)

Źródła finansowania	Skierowani do PSU		Ukończyli udział		Przerwali udział w 2010 roku	Kontynuujący zatrudnienie na koniec miesiąca sprawozdawczego
	W miesiącu sprawozdawczym	Ogółem w 2010 roku	W miesiącu sprawozdawczym	Ogółem w 2010 roku		
FP	18	105	0	0	7	98
Razem	18	105	0	0	7	98

3.10. Aktywizacja osób bezrobotnych w 2010 roku przy udziale środków Europejskiego Funduszu Społecznego w ramach Programu Operacyjnego Kapitał Ludzki (PO KL 2007-2013)

Poddziałanie 6.1.3 „Praca- najlepszy wybór” – realizowany od stycznia 2008 roku.

Celem projektu jest poprawa zdolności do zatrudnienia oraz podnoszenie poziomu aktywności zawodowej osób bezrobotnych z powiatu giżyckiego. W projekcie oferujemy poradnictwo zawodowe i pośrednictwo pracy, szkolenia, staże, przygotowanie zawodowe w miejscu pracy, prace interwencyjne oraz dotacje na rozpoczęcie działalności gospodarczej.

(Tabela 16.)

W miesiącu sprawozdawczym	Forma wsparcia	Skierowani bezrobotni (ogółem)	Wybrane kategorie bezrobotnych w szczególnej sytuacji na rynku pracy (z kolumny ogółem)			
			Do 25 roku życia	Długotrwale bezrobotne	Powyżej 50 roku życia	Niepełnosprawni
	Szkolenia	12	3	10	1	0
	Staż	22	15	2	0	0
	Prace interwencyjne	3	1	1	1	0
	Dotacje	0	0	0	0	0
	RAZEM	37	19	13	2	0
Stan w końcu miesiąca sprawozdawczego	Szkolenia	13	4	10	1	2
	Staż	134	94	29	5	0
	Prace interwencyjne	11	2	7	2	0
	Dotacje	0	0	0	0	0
	RAZEM	158	100	46	8	2

4. Pośrednictwo pracy

4.1. Oferty pracy²

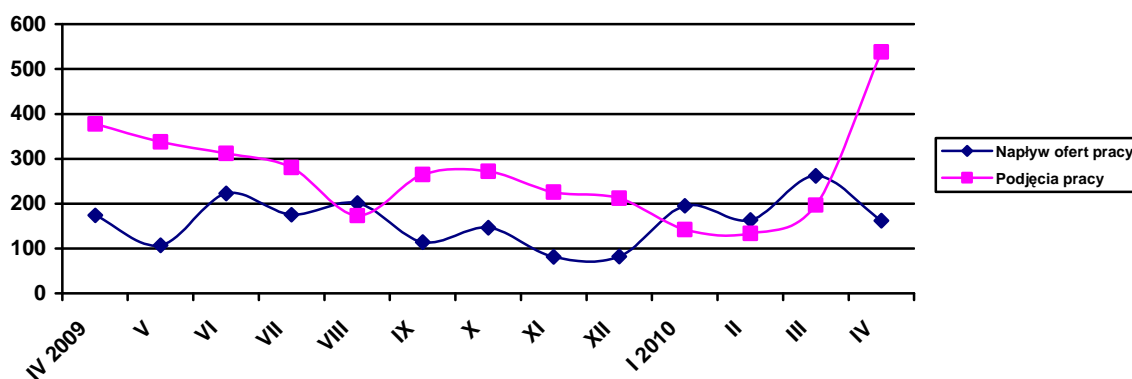
W omawianym miesiącu w urzędzie pracy zgłoszono i pozyskano 162 wolne miejsca pracy i miejsca aktywizacji zawodowej, co w porównaniu z analogicznym okresem 2009 roku – oznacza spadek o 6,9%. Z sektora publicznego zgłoszono 76 oferty pracy, co stanowiło 46,9% ogółu ofert pozostających w dyspozycji urzędu. W omawianym miesiącu na jedną ofertę pracy przypadało ok. 23 bezrobotnych. Przyjęcia propozycji odpowiedniej pracy lub innej formy pomocy bez uzasadnionej przyczyny – odmówiły 54 osoby bezrobotne, w tym 35 kobiet.

² Oferty pracy są to zgłoszone przez pracodawców oraz pozyskane przez PUP wolne miejsca zatrudnienia i miejsca przygotowania zawodowego dorosłych oraz przyjęte do realizacji miejsca pracy w ramach prac interwencyjnych, robót publicznych, prac społecznie użytecznych i stażu

Tabela 17. Napływ ofert pracy w poszczególnych miesiącach a podjęcia pracy przez bezrobotnych

Wyszczególnienie	Napływ ofert pracy	Podjęcia pracy przez bezrobotnych
Kwiecień 2009	174	378
Maj	107	338
Czerwiec	223	312
Lipiec	175	281
Sierpień	202	173
Wrzesień	114	265
Październik	146	272
Listopad	81	226
Grudzień	82	212
Styczeń 2010	195	142
Luty	163	133
Marzec	262	197
Kwiecień	162	538

Wykres 3. Napływ ofert pracy a podjęcia pracy



W kwietniu br. pośrednicy pracy odwiedzili 137 pracodawców z terenu powiatu giżyckiego (w tym 30 nowych podmiotów gospodarczych), w ich wyniku pozyskali 42 oferty pracy.

Załącznik 1

BEZROBOTNI WEDŁUG CZASU POZOSTAWANIA BEZ PRACY, WIEKU, POZIOMU WYKSZTAŁCENIA I STAŻU PRACY**1. Bezrobotni ogółem**

Wyszczególnienie			Liczba bezrobotnych razem	z tego według czasu pozostawania bez pracy w miesiącach						Liczba bezrobotnych kobiet razem	z tego według czasu pozostawania bez pracy w miesiącach						Bezrobotni w okresie do 12 miesięcy od dnia ukończenia nauki razem	Liczba poszukujących pracy	
				do 1	1-3	3-6	6-12	12-24	pow. 24		do 1	1-3	3-6	6-12	12-24	pow. 24		razem	kobiety
0			1	2	3	4	5	6	7	8	9	10	11	12	13	14	15	16	17
Czas pozostawania bez pracy w miesiącach	do 1	01	336	336	X	X	X	X	X	184	184	X	X	X	X	X	16	5	3
	1-3	02	606	X	606	X	X	X	X	282	X	282	X	X	X	X	23	15	7
	3-6	03	1064	X	X	1064	X	X	X	479	X	X	479	X	X	X	30	10	3
	6-12	04	958	X	X	X	958	X	X	499	X	X	X	499	X	X	32	30	9
	12-24	05	487	X	X	X	X	487	X	300	X	X	X	X	300	X	X	28	13
	pow. 24	06	236	X	X	X	X	X	236	164	X	X	X	X	X	164	X	33	20
Wiek	18-24	07	771	103	168	244	189	50	17	389	49	67	118	105	37	13	72	3	1
	25-34	08	1066	107	200	290	284	138	47	588	60	97	131	161	95	44	22	41	21
	35-44	09	708	59	100	194	196	108	51	411	42	51	105	108	72	33	7	28	14
	45-54	10	808	47	113	239	212	129	68	422	25	59	104	108	76	50	0	29	13
	55-59	11	278	15	22	85	65	49	42	98	8	8	21	17	20	24	0	14	5
	60-64 lata	12	56	5	3	12	12	13	11	X	X	X	X	X	X	X	0	7	1
Wykształcenie	Wyższe	13	269	34	58	72	60	30	15	185	23	39	45	42	25	11	49	19	11
	policealne i średnie zawodowe	14	832	83	133	208	248	111	49	507	54	70	123	141	81	38	13	20	11
	średnie ogólnokształcące	15	371	46	62	124	85	33	21	251	32	33	83	59	27	17	5	6	3
	zasadnicze zawodowe	16	959	66	147	270	256	152	68	451	28	65	111	119	87	41	27	28	8
	gimnazjalne i poniżej	17	1256	107	206	390	309	161	83	514	47	75	117	138	80	57	7	48	22
Staż pracy ogółem	do 1 roku	18	652	61	130	188	149	72	52	370	30	60	98	93	53	36	21	18	9
	1-5	19	794	82	141	235	214	90	32	405	49	62	98	119	56	21	25	10	3
	5-10	20	557	46	85	161	156	76	33	286	26	41	65	79	48	27	3	6	2
	10-20	21	523	32	64	168	140	84	35	270	20	31	82	67	43	27	1	16	11
	20-30	22	365	25	45	102	104	63	26	134	10	19	30	39	26	10	0	2	0
	30 lat i więcej	23	78	5	14	29	18	9	3	22	3	7	4	5	2	1	0	2	0
	bez stażu	24	718	85	127	181	177	93	55	421	46	62	102	97	72	42	51	67	30
Ogółem	25	3687	336	606	1064	958	487	236	1908	184	282	479	499	300	164	101	121	55	

2. Bezrobotni będący w szczególnej sytuacji na rynku pracy

2.1. Ogółem

Wyszczególnienie			Liczba bezrobotnych będących w szczególnej sytuacji na rynku pracy razem	z rubryki 1									
				do 25 roku życia	długotrwale	pow. 50 roku życia	bez kwalifikacji zawodowych	bez doświadczenia zawodowego	bez wykształcenia średniego	samotnie wychowujący co najmniej jedno dziecko do 18 roku życia	którzy po odbyciu kary pozbawienia wolności nie podjęli zatrudnienia	niepełnosprawni	po zakończeniu realizacji kontraktu socjalnego
0			1	2	3	4	5	6	7	8	9	10	11
Czas pozostawania bez pracy w miesiącach	do 1	26	284	103	61	48	98	113	173	35	4	17	0
	1–3	27	512	168	76	87	158	179	353	51	15	39	0
	3–6	28	952	244	223	222	269	247	660	88	28	66	0
	6–12	29	851	189	342	188	201	226	565	91	16	74	0
	12–24	30	487	50	487	135	95	107	313	63	7	63	0
	pow. 24	31	233	17	229	100	71	65	151	45	3	54	0
Wiek	18–24	32	771	771	177	X	286	526	373	69	10	27	0
	25–34	33	843	X	386	X	197	267	526	155	27	48	0
	35–44	34	604	X	290	X	143	53	484	89	14	64	0
	45–54	35	767	X	378	X	172	58	585	52	17	117	0
	55–59	36	278	X	150	X	79	23	205	7	3	48	0
	60–64 lata	37	56	X	37	X	15	10	42	1	2	9	0
Wykształcenie	wyższe	38	171	42	85	19	X	88	X	12	0	3	0
	policealne i średnie zawodowe	39	618	190	315	165	X	221	X	75	0	51	0
	średnie ogólnokształcące	40	315	166	125	34	166	153	X	31	1	21	0
	zasadnicze zawodowe	41	959	122	406	215	X	143	959	94	14	97	0
	gimnazjalne i poniżej	42	1256	251	487	347	726	332	1256	161	58	141	0
Staż pracy ogółem	do 1 roku	43	611	178	286	95	193	221	407	87	32	53	0
	1–5	44	646	168	266	46	178	X	435	90	9	48	0
	5–10	45	460	12	202	60	93	X	349	58	5	46	0
	10–20	46	463	X	211	171	80	X	354	35	5	56	0
	20–30	47	346	X	149	276	58	X	248	15	1	46	0
	30 lat i więcej	48	77	X	18	75	17	X	54	1	0	8	0
	bez stażu	49	716	413	286	57	273	716	368	87	21	56	0
Ogółem	50	3319	771	1418	780	892	937	2215	373	73	313	0	

2.2. Kobiety

Wyszczególnienie			Liczba bezrobotnych kobiet będących w szczególnej sytuacji na rynku pracy razem	z rubryki 1										
				do 25 roku życia	długotrwale	pow. 50 roku życia	bez kwalifikacji zawodowych	bez doświadczenia zawodowego	bez wykształcenia średniego	samotnie wychowujące co najmniej jedno dziecko do 18 roku życia	które po odbyciu kary pozbawienia wolności nie podjęły zatrudnienia	niepełnosprawne	które nie podjęły zatrudnienia po urodzeniu dziecka	po zakończeniu realizacji kontraktu socjalnego
0			1	2	3	4	5	6	7	8	9	10	11	12
Czas pozostawania bez pracy w miesiącach	do 1	51	151	49	43	23	50	59	75	30	0	11	26	0
	1–3	52	230	67	47	40	78	88	140	42	0	17	40	0
	3–6	53	408	118	125	68	106	130	228	69	1	30	60	0
	6–12	54	435	105	196	69	123	128	257	81	1	26	81	0
	12–24	55	300	37	300	64	60	81	167	59	0	40	71	0
	pow. 24	56	162	13	161	57	53	51	98	42	0	28	53	0
Wiek	18–24	57	389	389	120	X	159	273	162	64	0	10	77	0
	25–34	58	463	X	273	X	96	178	224	137	1	24	135	0
	35–44	59	342	X	192	X	78	40	249	77	1	32	69	0
	45–54	60	394	X	224	X	94	34	260	41	0	67	42	0
	55–59	61	98	X	63	X	43	12	70	4	0	19	8	0
Wykształcenie	wyższe	62	118	28	62	5	X	63	X	11	0	1	13	0
	policealne i średnie zawodowe	63	384	95	225	88	X	124	X	71	0	25	62	0
	średnie ogólnokształcące	64	219	104	104	27	111	98	X	30	1	18	26	0
	zasadnicze zawodowe	65	451	55	218	76	X	78	451	78	0	41	79	0
	gimnazjalne i poniżej	66	514	107	263	125	359	174	514	133	1	67	151	0
Staż pracy ogółem	do 1 roku	67	346	88	204	50	114	117	199	79	1	29	93	0
	1–5	68	315	79	157	17	80	X	182	77	1	24	58	0
	5–10	69	227	5	124	33	50	X	142	45	0	23	15	0
	10–20	70	233	X	116	80	38	X	149	30	0	34	8	0
	20–30	71	124	X	64	91	19	X	75	12	0	13	1	0
	30 lat i więcej	72	21	X	5	20	8	X	12	0	0	2	0	0
	bez stażu	73	420	217	202	30	161	420	206	80	0	27	156	0
Ogółem	74	1686	389	872	321	470	537	965	323	2	152	331	0	