



POWIATOWY URZĄD PRACY
w Giżycku
ul. Gdańska 11
www.gizycko.pup.gov.pl

***Analiza lokalnego rynku pracy
powiatu giżyckiego
w lipcu 2010 roku***

1. Poziom i dynamika bezrobocia w powiecie giżyckim

Według stanu na koniec lipca 2010 roku w powiecie giżyckim zarejestrowanych było 2896 bezrobotnych, w tym 1569 kobiet. Liczba bezrobotnych zwiększyła się o 2,3% w porównaniu ze stanem na koniec analogicznego okresu ubiegłego roku. Analizując dane dotyczące osób pozostających bez pracy, do danych z końca poprzedniego miesiąca, obserwujemy spadek bezrobocia o 2,0%. Stopa bezrobocia w powiecie giżyckim według danych GUS na koniec lipca wynosiła **14,9%** ludności aktywnej zawodowo (kraj–11,4%, województwo–18,1%, podregion ełcki¹–21,8%).

Wykres 1. Stopa bezrobocia [%] w powiecie giżyckim

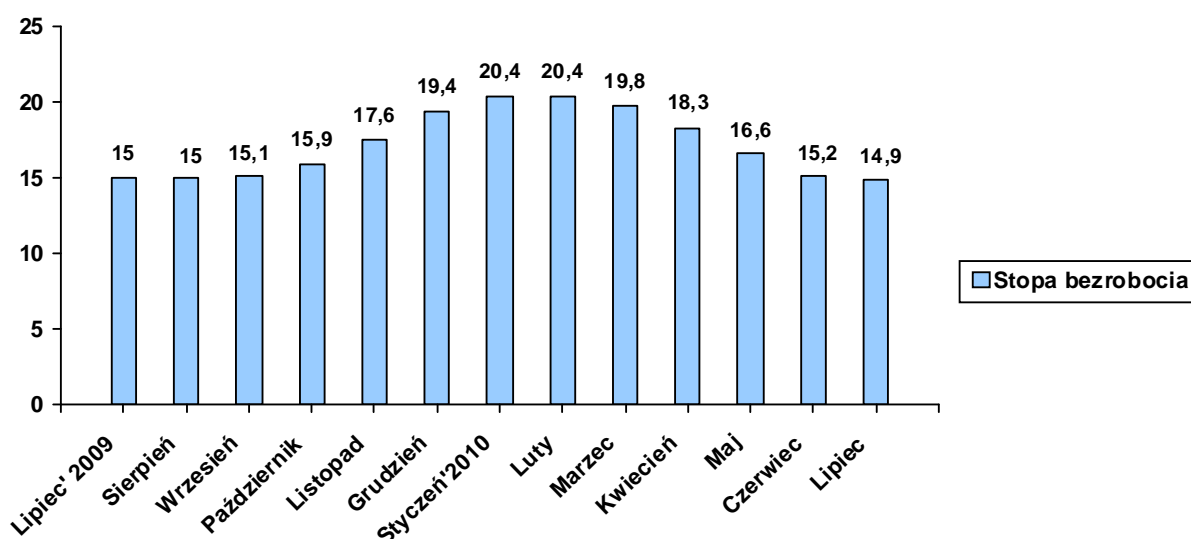


Tabela 1. Bezrobotni zarejestrowani w poszczególnych gminach powiatu giżyckiego

Gmina	Liczba bezrobotnych w końcu Lipca 2010	W tym z prawem do zasiłku
<i>Giżycko m.</i>	1451	343
<i>Giżycko gm.</i>	407	113
<i>Ryn</i>	311	64
<i>Wydminy</i>	350	66
<i>Miłki</i>	232	46
<i>Kruklanki</i>	145	30
RAZEM	2896	662

¹ W skład podregionu wchodzi powiaty: ełcki, giżycki, olecki, piski, gołdapski i węgorzewski.

W omawianym miesiącu zarejestrowało się 478 bezrobotnych, natomiast ewidencję urzędu opuściło 536 osób. Napływ do bezrobocia był o 10,8% niższy od odpływu.

Podstawowym składnikiem napływu były ponowne rejestracje: 393 osoby zarejestrowały się po raz kolejny (82,2% ogółu nowo zarejestrowanych). Natomiast rejestrujących się po raz pierwszy było – 85, tj. 17,8% rejestrujących się.

Wśród osób wyłączonych z ewidencji najliczniejszą grupę stanowili bezrobotni wykreśleni z innych powodów niż podjęcie pracy – 283 osoby, tj. 52,8% ogółu osób wyłączonych z ewidencji w omawianym miesiącu.

Tabela 2. Napływ i odpływ z bezrobocia

Wyszczególnienie	Nowa rejestracja	Wyłączeni z ewidencji	z tego	
			Podjęcie pracy	Inne powody
Lipiec 2009	613	555	281	274
Sierpień	472	468	173	295
Wrzesień	632	550	265	285
Październik	732	535	272	263
Listopad	749	362	226	136
Grudzień	779	328	212	116
Styczeń 2010	620	355	142	213
Luty	421	429	133	296
Marzec	469	624	197	427
Kwiecień	472	838	538	300
Maj	394	809	411	398
Czerwiec	428	746	360	386
Lipiec	478	536	253	283

Wykres 2. Napływ i odpływ z bezrobocia

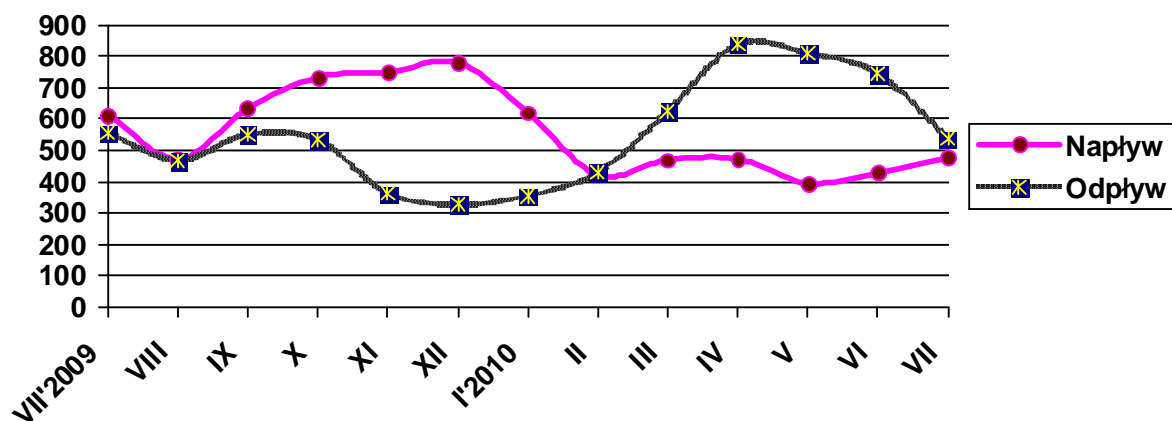


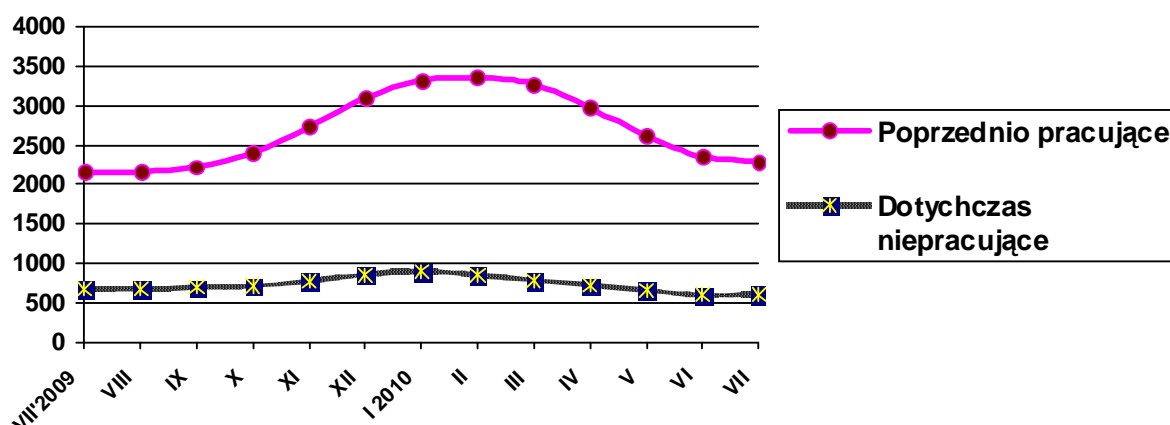
Tabela 3. Porównanie bezrobocia w okresie sprawozdawczym 2009- 2010

Gmina	Liczba bezrobotnych w końcu lipca 2009 roku	% udział w ogólnej liczbie zarejestrowanych	Liczba bezrobotnych w końcu lipca 2010 roku	% udział w ogólnej liczbie zarejestrowanych	[+/-] wskaźnik zmian w pkt%
Giżycko m.	1422	50,3	1451	50,1	- 0,2
Giżycko Gm.	389	13,8	407	14,1	+ 0,3
Ryn	292	10,3	311	10,7	+ 0,4
Wydminy	342	12,1	350	12,1	-
Miłki	236	8,3	232	8,0	- 0,3
Kruklanki	149	5,3	145	5,0	- 0,3
RAZEM	2830		2896		

2. Struktura bezrobocia /załącznik 1/

Struktura bezrobotnych (pracujący przed rejestracją i dotychczas nie pracujący) oraz ich udział w ogólnej liczbie zarejestrowanych uległy zmianie w porównaniu ze stanem na koniec lipca ubiegłego roku. W końcu omawianego miesiąca udział pracujących przed nabyciem statusu bezrobotnego, w ogólnej liczbie zarejestrowanych bezrobotnych, wynosił 79,1% (nastąpił wzrost o 2,9 pkt proc. w porównaniu ze stanem z lipcem 2009). Bezrobotni, którzy dotychczas nie pracowali, stanowili 20,9% ogółu zarejestrowanych.

Wykres 3 Pracujący i niepracujący w ogólnej liczbie bezrobotnych wg stanu na koniec poszczególnych miesięcy



2.1. Bezrobotni bez prawa do zasiłku

Spośród bezrobotnych zarejestrowanych w lipcu – 399 osób nie posiadało prawa do zasiłku, tj. 83,5% ogółu rejestrujących się. Na koniec omawianego okresu w rejestrach urzędu pozostawało 2234 bezrobotnych bez prawa do pobierania zasiłku, którzy stanowili 77,1% ogółu bezrobotnych. W porównaniu z lipcem 2009 r. udział tej populacji w ogólnej liczbie bezrobotnych zwiększył się o 4,9 pkt proc.

2.2. Bezrobotne kobiety

Kobiety wpisane do ewidencji urzędu pracy w lipcu br. w liczbie 236, stanowiły 49,4% ogółu nowo zarejestrowanych bezrobotnych. W końcu omawianego okresu liczba zarejestrowanych kobiet wynosiła 1569, stanowiąc 54,2% ogółu zarejestrowanych bezrobotnych, tj. o 0,6 pkt proc. mniej niż w końcu lipca 2009 roku.

Tabela 4. Bezrobocie wśród kobiet

Gmina	Liczba bezrobotnych kobiet w końcu lipca 2010	W tym z prawem do zasiłku
<i>Giżycko m.</i>	823	188
<i>Giżycko gm.</i>	204	51
<i>Ryn</i>	167	30
<i>Wydminy</i>	169	27
<i>Miłki</i>	131	28
<i>Kruklanki</i>	75	15
RAZEM	1569	339

2.3. Mieszkańcy wsi

W lipcu br. zarejestrowało się 208 osób zamieszkałych na wsi, tj. 43,5% ogólnego napływu bezrobotnych do rejestracji. W końcu omawianego miesiąca w ewidencji bezrobotnych znajdowało się 1286 osób z terenów wiejskich, które stanowiły 44,4% ogółu zarejestrowanych. W odniesieniu do stanu z końca lipca 2009 roku- udział tej grupy w ogólnej liczbie bezrobotnych zwiększył się o 0,1 pkt proc.

2.4. Bezrobotni zwolnieni z przyczyn dotyczących zakładu pracy

W wyniku zwolnień z przyczyn dotyczących zakładu pracy, w lipcu do rejestracji zgłosiło się 5 osób bezrobotnych. Na koniec omawianego miesiąca w ewidencji urzędu pozostawało 58

osób zwolnionych z przyczyn dotyczących zakładu pracy, które stanowiły 2,0% ogółu zarejestrowanych, tj. o 1,7 pkt proc. więcej niż w analogicznym okresie 2009 roku.

2.5. Poszukujący pracy

Na koniec omawianego okresu w rejestrach urzędu pozostawało 115 osób poszukujących pracy, co oznacza, że w porównaniu z końcem lipca 2009 roku ich liczba zwiększyła się o 9,5%.

2.6. OSOBY W SZCZEGÓLNEJ SYTUACJI NA RYNKU PRACY

Tabela 5.

Wyszczególnienie		Bezrobotni zarejestrowani		Bezrobotni, którzy podjęli pracę		Bezrobotni zarejestrowani			
		w miesiącu sprawozdawczym		w końcu mies. sprawozdawczego		ogółem		w tym z prawem do zasiłku	
		razem	kobiety	razem	kobiety	razem	kobiety	razem	kobiety
0		1	2	3	4	5	6	7	8
Ogółem (w. 02+04)	01	478	236	253	113	2896	1569	662	339
Osoby w szczególnej sytuacji na rynku pracy (z ogółem)									
Osoby będące w szczególnej sytuacji na rynku pracy	02	548	268	190	86	2591	1374	486	228
Do 25 roku życia	03	171	63	74	24	615	327	45	23
Które ukończyły szkołę wyższą, do 27 roku życia	04	16	11	4	1	32	24	0	0
Długotrwale bezrobotne	05	211	123	75	43	1256	758	43	25
Kobiety, które nie podjęły zatrudnienia po urodzeniu dziecka	06	X	41	X	8	X	295	X	10
Powyżej 50 roku życia	07	76	40	53	23	655	294	178	71
Bez kwalifikacji zawodowych	08	99	50	36	22	644	368	110	56
Bez doświadczenia zawodowego	09	162	84	45	23	754	455	2	0
Bez wykształcenia średniego	10	286	116	116	41	1668	762	356	143
Samotnie wychowujące co najmniej jedno dziecko do 18 roku życia	11	51	43	15	13	323	290	46	42
Które po odbyciu kary pozbawienia wolności nie podjęły zatrudnienia	12	8	1	3	0	54	3	1	0
Niepełnosprawni	13	33	19	14	6	268	131	48	23

2.6.1. Bezrobotni do 25 roku życia

W końcu lipca br. w ewidencji urzędu pracy pozostawało 615 osób bezrobotnych do 25 roku życia, które stanowiły 21,2% ogółu zarejestrowanych. Porównując dane rok do roku, obserwujemy wzrost w tej grupie bezrobotnych o 3,5%. W omawianym miesiącu napływ w tej gru-

pie bezrobotnych wyniósł 171 osób, z których po raz pierwszy zarejestrowało się 67 osób (39,2% ogółu napływu w tej grupie bezrobotnych). W tym samym okresie z ewidencji bezrobotnych wyłączono 159 osób, w tym:

- ❑ Podjęcie pracy – 74 osoby
- ❑ Rozpoczęcie szkolenia – 5
- ❑ Rozpoczęcie stażu – 6
- ❑ Rozpoczęcie prac społecznie użytecznych – 1
- ❑ Rozpoczęcie przygotowania zawodowego dorosłych - 5
- ❑ Odmowa przyjęcia propozycji odpowiedniego zatrudnienia – 13
- ❑ Niepotwierdzenie gotowości do pracy- 50

2.6.2. Bezrobotni długotrwale

W końcu lipca br. w ewidencji urzędu pracy pozostawało 1256 osób długotrwale bezrobotne, które stanowiły 43,4% ogółu zarejestrowanych. Oznacza, to wzrost o 4,4% w porównaniu ze stanem na koniec lipca 2009 roku. W miesiącu sprawozdawczym napływ do omawianej grupy bezrobotnych wyniósł 211 osoby, co stanowiło 17,3% ogólnego napływu osób bezrobotnych w omawianym miesiącu. W tym samym okresie z ewidencji bezrobotnych wyłączono 178 osób długotrwale bezrobotnych, w tym:

- ❑ Podjęcie pracy – 75 osób
- ❑ Rozpoczęcie szkolenia – 7
- ❑ Rozpoczęcie przygotowania zawodowego dorosłych - 3
- ❑ Rozpoczęcie prac społecznie użytecznych - 3
- ❑ Odmowa przyjęcia propozycji odpowiedniego zatrudnienia – 18
- ❑ Niepotwierdzenie gotowości do pracy- 41

2.6.3. Bezrobotni powyżej 50 roku życia

W końcu omawianego miesiąca w ewidencji urzędu pracy pozostawało 655 osób w wieku powyżej 50 lat, co stanowiło 22,6% ogółu zarejestrowanych. Oznacza to wzrost tej populacji, w ogólnej liczbie bezrobotnych, w porównaniu z końcem lipca 2009 roku o 4,1%. Napływ do omawianej grupy bezrobotnych wyniósł 76 osób, które stanowiły 15,9% ogólnego napływu bezrobotnych do rejestracji. W tym samym okresie z ewidencji bezrobotnych wyłączono 94 osoby bezrobotne w wieku powyżej 50 lat, w tym:

- ❑ Podjęcie pracy – 53 osoby
- ❑ Rozpoczęcie prac społecznie użytecznych - 2
- ❑ Odmowa przyjęcia propozycji odpowiedniego zatrudnienia – 7

2.6.4. Bezrobotni bez kwalifikacji zawodowych

Osoby nie posiadające kwalifikacji zawodowych na koniec lipca br. były zarejestrowane w liczbie 644, stanowiąc 22,2% ogółu zarejestrowanych. Oznacza to spadek o 4,5% w porównaniu do danych z końca lipca 2009 roku. W omawianym miesiącu zarejestrowało się 99 osób bez kwalifikacji. Ewidencję opuściło z powodu podjęcia pracy – 36 osób z omawianej grupy bezrobotnych.

2.6.5. Osoby niepełnosprawne

W lipcu br. w urzędzie zarejestrowały się 33 osoby niepełnosprawne bezrobotne tj. 6,9% ogólnej liczby rejestrujących się. Natomiast ewidencję opuściło z powodu podjęcia pracy 14 bezrobotnych z tej grupy. Na koniec omawianego miesiąca zarejestrowanych było 268 osób niepełnosprawnych- bezrobotnych (tj. 9,3% ogółu bezrobotnych) oraz 80 niepełnosprawnych poszukujących pracy i nie pozostających w zatrudnieniu (w końcu lipca 2009 roku odpowiednio: –271, –80). Wśród niepełnosprawnych bezrobotnych – prawa do zasiłku nie posiadało 220 osób, które stanowiły 82,1% tej grupy bezrobotnych.

3. AKTYWIZACJA ZAWODOWA BEZROBOTNYCH

3.1. Roboty publiczne (Tabela 6.)

Źródła finansowania	Skierowani do robót publicznych		Ukończyli udział w robotach publicznych		Przerwali udział w 2010 roku	Pozostający w zatrudnieniu przy robotach publicznych na koniec miesiąca sprawozdawczego
	W miesiącu sprawozdawczym	Ogółem w 2010 roku	W miesiącu sprawozdawczym	Ogółem w 2010 roku		
FP	5	90	5	5	5	90
Razem	5	90	5	5	5	90

3.2. Prace interwencyjne (Tabela 7.)

Źródła finansowania	Skierowani do prac interwencyjnych		Ukończyli udział w pracach interwencyjnych		Przerwali udział w 2010 roku	Pozostający w zatrudnieniu przy pracach interwencyjnych na koniec miesiąca sprawozdawczego (w tym osoby przechodzące z 2009 roku)
	W miesiącu sprawozdawczym	Ogółem w 2010 roku	W miesiącu sprawozdawczym	Ogółem w 2010 roku		
FP	13	72	23	108	6	127
PO KL 6.1.3	1	19	3	3	0	16
Razem	14	91	26	111	6	143

*dane zawarte w powyższej tabeli występują również w tabeli 8

3.3. Prace interwencyjne wraz z refundacją pracodawcy kosztów wyposażenia lub doposażenia stanowiska pracy dla osób powyżej 50 roku życia (Tabela 8.)

Źródła finansowania	Ilość podpisanych umów		Skierowani bezrobotni	
	W miesiącu sprawozdawczym	W 2010 roku	W miesiącu sprawozdawczym	W 2010 roku
FP	3	12	3	17
Razem	3	12	3	17

* dane zawarte w powyższej tabeli występują również w tabeli 7

3.4. Refundacja pracodawcy kosztów wyposażenia lub doposażenia stanowiska pracy /dotacje/ (Tabela 9.)

Źródła finansowania	Ilość podpisanych umów		Skierowani bezrobotni	
	W miesiącu sprawozdawczym	W 2010 roku	W miesiącu sprawozdawczym	W 2010 roku
FP	15	53	24	88
Razem	15	53	24	88

* dane zawarte w powyższej tabeli zawierają się w tabeli 7 i 8

3.5. Przyznanie jednorazowych środków na rozpoczęcie działalności gospodarczej /dotacje/ (Tabela 10.)

Źródła finansowania	Ilość udzielonych dotacji w omawianym miesiącu	Ilość udzielonych dotacji w 2010 roku
FP	0	15
PO KL 6.1.3	7	36
Razem	7	51

3.6. Staże (Tabela 11.)

Źródła finansowania	Skierowani do odbycia stażu		Ukończyli odbywanie stażu		Przerwali udział w 2010 roku	Odbywający staż na koniec miesiąca sprawozdawczego (w tym osoby przechodzące z 2009 roku)
	W miesiącu sprawozdawczym	Ogółem w 2010 roku	W miesiącu sprawozdawczym	Ogółem w 2010 roku		
FP	2	200	0	23	18	188
PO KL 6.1.3	17	229	1	2	20	207
Razem	19	429	1	25	38	395

3.7. Przygotowania zawodowe dorosłych (Tabela 12.)

Źródła finansowania	Skierowani na przygotowanie zawodowe		Ukończyli udział w przygotowaniu zawodowym		Przerwali udział w 2010 roku	Kontynuujący przygotowanie zawodowe na koniec miesiąca sprawozdawczego (w tym osoby przechodzące z 2009 roku)
	W miesiącu sprawozdawczym	Ogółem w 2010 roku	W miesiącu sprawozdawczym	Ogółem w 2010 roku		
FP	11	20	0	0	6	18
Razem	11	20	0	0	6	18

3.8. Szkolenia

W omawianym okresie szkolenie zorganizowano 3 szkolenia, na które skierowano 14 bezrobotnych. Na koniec omawianego okresu szkolenia kontynuowało 14 osób. W lipcu z bezrobotnych, którzy w ostatnich 12 miesiącach ukończyli szkolenia – zatrudnienie uzyskało 28 osób, w tym 12 kobiet.

(Tabela 13.)

Źródła finansowania	Skierowani na szkolenie		Ukończyli udział w szkoleniu		Przerwali udział w 2010 roku	Kontynuujący szkolenie na koniec miesiąca sprawozdawczego
	W miesiącu sprawozdawczym	Ogółem w 2010 roku	W miesiącu sprawozdawczym	Ogółem w 2010 roku		
FP	2	43	8	42	1	2
PO KL 6.1.3	12	242	28	229	1	12
Razem	14	285	36	271	2	14

Tabela 5. Kierunki szkoleń rozpoczętych w miesiącu sprawozdawczym

Kierunki szkoleń	Liczba osób
Pracownik ochrony fizycznej osób i mienia I st.	2
ABC przedsiębiorczości	7
Kurs prawa jazdy	5
RAZEM	14

3.9. Prace społecznie użyteczne (Tabela 15.)

Źródła finansowania	Skierowani do PSU		Ukończyli udział		Przerwali udział w 2010 roku	Kontynuujący zatrudnienie na koniec miesiąca sprawozdawczego
	W miesiącu sprawozdawczym	Ogółem w 2010 roku	W miesiącu sprawozdawczym	Ogółem w 2010 roku		
FP	4	122	0	0	21	101
Razem	4	122	0	0	21	101

3.10. Aktywizacja osób bezrobotnych w 2010 roku przy udziale środków Europejskiego Funduszu Społecznego w ramach Programu Operacyjnego Kapitał Ludzki (PO KL 2007-2013)

Poddziałanie 6.1.3 „Praca- najlepszy wybór” – realizowany od stycznia 2008 roku.

Celem projektu jest poprawa zdolności do zatrudnienia oraz podnoszenie poziomu aktywności zawodowej osób bezrobotnych z powiatu giżyckiego. W projekcie oferujemy poradnictwo zawodowe i pośrednictwo pracy, szkolenia, staże, przygotowanie zawodowe w miejscu pracy, prace interwencyjne oraz dotacje na rozpoczęcie działalności gospodarczej.

(Tabela 16.)

W miesiącu sprawozdawczym	Forma wsparcia	Skierowani bezrobotni (ogółem)	Wybrane kategorie bezrobotnych w szczególnej sytuacji na rynku pracy (z kolumny ogółem)			
			Do 25 roku życia	Długotrwale bezrobotne	Powyżej 50 roku życia	Niepełnosprawni
	Szkolenia	12	5	7	0	1
	Staż	17	6	0	0	1
	Prace interwencyjne	1	0	1	0	0
	Dotacje	7	1	5	0	0
	RAZEM	37	12	13	0	2
Stan w końcu miesiąca sprawozdawczego	Szkolenia	12	5	7	0	1
	Staż	207	128	31	5	1
	Prace interwencyjne	16	2	12	5	0
	Dotacje	36	4	7	1	0
	RAZEM	271	139	57	11	2

4. Pośrednictwo pracy

4.1. Oferty pracy²

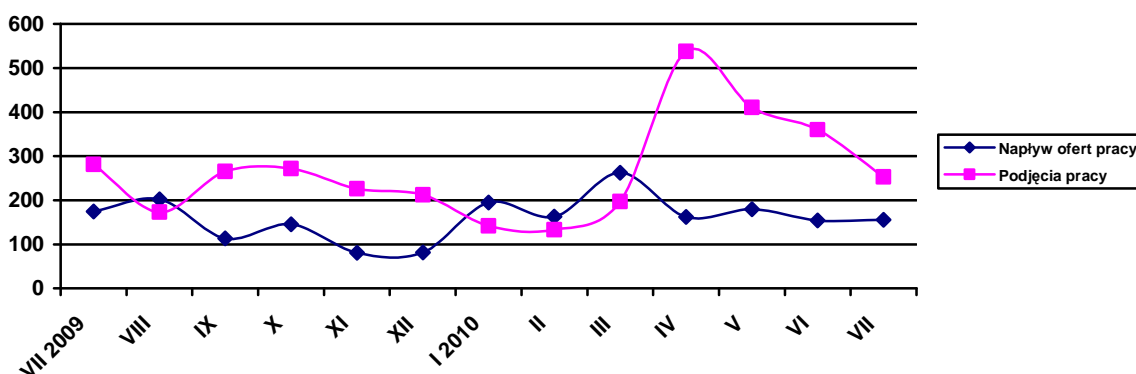
W omawianym miesiącu w urzędzie pracy zgłoszono i pozyskano 156 wolnych miejsc pracy i miejsc aktywizacji zawodowej, co w porównaniu z analogicznym okresem 2009 roku – oznacza spadek o 10,9%. Z sektora publicznego zgłoszono 11 ofert pracy, co stanowiło 7,1% ogółu ofert pozostających w dyspozycji urzędu. W omawianym miesiącu na jedną ofertę pracy przypadało ok. 19 bezrobotnych. Przyjęcia propozycji odpowiedniej pracy lub innej formy pomocy bez uzasadnionej przyczyny – odmówiło 41 osób bezrobotnych, w tym 13 kobiet.

² Oferty pracy są to zgłoszone przez pracodawców oraz pozyskane przez PUP wolne miejsca zatrudnienia i miejsca przygotowania zawodowego dorosłych oraz przyjęte do realizacji miejsca pracy w ramach prac interwencyjnych, robót publicznych, prac społecznie użytecznych i stażu

Tabela 17. Napływ ofert pracy w poszczególnych miesiącach a podjęcia pracy przez bezrobotnych

Wyszczególnienie	Napływ ofert pracy	Podjęcia pracy przez bezrobotnych
Lipiec 2009	175	281
Sierpień	202	173
Wrzesień	114	265
Październik	146	272
Listopad	81	226
Grudzień	82	212
Styczeń 2010	195	142
Luty	163	133
Marzec	262	197
Kwiecień	162	538
Maj	180	411
Czerwiec	154	360
Lipiec	156	253

Wykres 3. Napływ ofert pracy a podjęcia pracy



W lipcu br. pośrednicy pracy odwiedzili 133 pracodawców z terenu powiatu giżyckiego (w tym 12 nowych podmiotów gospodarczych), w ich wyniku pozyskali 21 ofert pracy.

Załącznik 1

BEZROBOTNI WEDŁUG CZASU POZOSTAWANIA BEZ PRACY, WIEKU, POZIOMU WYKSZTAŁCENIA I STAŻU PRACY**1. Bezrobotni ogółem**

Wyszczególnienie			Liczba bezrobotnych razem	z tego według czasu pozostawania bez pracy w miesiącach						Liczba bezrobotnych kobiet razem	z tego według czasu pozostawania bez pracy w miesiącach						Bezrobotni w okresie do 12 miesięcy od dnia ukończenia nauki razem	Liczba poszukujących pracy	
				do 1	1-3	3-6	6-12	12-24	pow. 24		do 1	1-3	3-6	6-12	12-24	pow. 24		razem	kobiety
0			1	2	3	4	5	6	7	8	9	10	11	12	13	14	15	16	17
Czas pozostawania bez pracy w miesiącach	do 1	01	353	353	X	X	X	X	X	166	166	X	X	X	X	X	45	7	3
	1-3	02	459	X	459	X	X	X	X	231	X	231	X	X	X	X	50	11	6
	3-6	03	524	X	X	524	X	X	X	291	X	X	291	X	X	X	7	12	6
	6-12	04	870	X	X	X	870	X	X	466	X	X	X	466	X	X	18	22	8
	12-24	05	484	X	X	X	X	484	X	279	X	X	X	X	279	X	X	33	12
	pow. 24	06	206	X	X	X	X	X	206	136	X	X	X	X	X	136	X	30	18
Wiek	18-24	07	615	140	115	127	160	58	15	327	54	55	65	99	44	10	95	4	2
	25-34	08	831	98	138	180	238	136	41	478	47	73	98	134	90	36	18	40	22
	35-44	09	526	45	81	92	164	104	40	311	27	47	53	94	63	27	7	27	14
	45-54	10	629	53	89	91	215	124	57	355	31	48	59	114	62	41	0	27	11
	55-59	11	243	17	30	31	79	48	38	98	7	8	16	25	20	22	0	11	3
	60-64 lata	12	52	0	6	3	14	14	15	X	X	X	X	X	X	X	0	6	1
Wykształcenie	Wyższe	13	253	38	51	54	69	30	11	175	28	34	37	45	23	8	41	17	10
	policealne i średnie zawodowe	14	694	66	114	132	212	122	48	436	34	68	82	138	80	34	41	24	12
	średnie ogólnokształcące	15	281	38	51	57	90	31	14	196	26	35	36	67	22	10	17	6	4
	zasadnicze zawodowe	16	764	101	110	118	236	138	61	356	39	47	56	109	67	38	16	27	9
	gimnazjalne i poniżej	17	904	110	133	163	263	163	72	406	39	47	80	107	87	46	5	41	18
Staż pracy ogółem	do 1 roku	18	478	56	59	102	147	73	41	291	31	30	58	94	51	27	9	11	5
	1-5	19	642	108	97	126	186	94	31	327	38	44	68	99	57	21	21	10	5
	5-10	20	419	35	67	77	141	69	30	220	19	32	37	70	38	24	3	7	1
	10-20	21	392	38	53	56	137	82	26	216	21	31	33	73	38	20	3	14	10
	20-30	22	295	10	58	44	94	64	25	120	3	24	20	41	24	8	0	2	0
	30 lat i więcej	23	66	5	13	14	25	6	3	23	0	5	10	5	2	1	0	2	0
	bez stażu	24	604	101	112	105	140	96	50	372	54	65	65	84	69	35	84	69	32
Ogółem	25	2896	353	459	524	870	484	206	1569	166	231	291	466	279	136	120	115	53	

2. Bezrobotni będący w szczególnej sytuacji na rynku pracy
2.1. Ogółem

Wyszczególnienie			Liczba bezrobotnych będących w szczególnej sytuacji na rynku pracy razem	z rubryki 1									
				do 25 roku życia	długotrwale	pow. 50 roku życia	bez kwalifikacji zawodowych	bez doświadczenia zawodowego	bez wykształcenia średniego	samotnie wychowujący co najmniej jedno dziecko do 18 roku życia	którzy po odbyciu kary pozbawienia wolności nie podjęli zatrudnienia	niepełnosprawni	po zakończeniu realizacji kontraktu socjalnego
0			1	2	3	4	5	6	7	8	9	10	11
Czas pozostawania bez pracy w miesiącach	do 1	26	310	140	65	47	77	117	211	40	8	11	0
	1–3	27	388	115	82	80	98	129	243	34	9	20	0
	3–6	28	432	127	97	82	134	150	281	55	8	45	0
	6–12	29	774	160	329	219	180	187	499	91	22	82	0
	12–24	30	484	58	484	135	98	115	301	61	3	61	0
	pow. 24	31	203	15	199	92	57	56	133	42	4	49	0
Wiek	18–24	32	615	615	175	X	229	411	301	66	9	21	0
	25–34	33	642	X	332	X	119	223	384	124	18	40	0
	35–44	34	444	X	254	X	92	41	342	78	11	57	0
	45–54	35	595	X	314	X	123	49	430	47	12	100	0
	55–59	36	243	X	139	X	66	20	173	6	2	38	0
	60–64 lata	37	52	X	42	X	15	10	38	2	2	12	0
Wykształcenie	wyższe	38	157	40	90	13	X	82	X	10	1	6	0
	policealne i średnie zawodowe	39	528	153	289	157	X	178	X	66	1	46	0
	średnie ogólnokształcące	40	238	121	104	35	120	118	X	24	1	10	0
	zasadnicze zawodowe	41	764	110	342	185	X	120	764	81	18	95	0
	gimnazjalne i poniżej	42	904	191	431	265	524	256	904	142	33	111	0
Staż pracy ogółem	do 1 roku	43	443	121	252	83	131	150	290	75	25	50	0
	1–5	44	521	150	232	42	122	X	353	78	9	39	0
	5–10	45	335	7	174	49	58	X	244	47	2	43	0
	10–20	46	340	X	187	143	50	X	248	28	3	41	0
	20–30	47	283	X	136	226	45	X	189	11	1	41	0
	30 lat i więcej	48	65	X	18	64	16	X	43	1	0	6	0
	bez stażu	49	604	337	257	48	222	604	301	83	14	48	0
Ogółem	50	2591	615	1256	655	644	754	1668	323	54	268	0	

2.2. Kobiety

Wyszczególnienie			Liczba bezrobotnych kobiet będących w szczególnej sytuacji na rynku pracy razem	z rubryki 1										
				do 25 roku życia	długotrwale	pow. 50 roku życia	bez kwalifikacji zawodowych	bez doświadczenia zawodowego	bez wykształcenia średniego	samotnie wychowujące co najmniej jedno dziecko do 18 roku życia	które po odbyciu kary pozbawienia wolności nie podjęły zatrudnienia	niepełnosprawne	które nie podjęły zatrudnienia po urodzeniu dziecka	po zakończeniu realizacji kontraktu socjalnego
0			1	2	3	4	5	6	7	8	9	10	11	12
Czas pozostawania bez pracy w miesiącach	do 1	51	141	54	38	24	41	59	78	34	1	8	27	0
	1–3	52	184	55	44	34	51	75	94	29	0	8	36	0
	3–6	53	236	65	66	48	79	90	136	51	0	21	47	0
	6–12	54	400	99	198	84	91	110	216	79	1	35	78	0
	12–24	55	279	44	279	55	65	81	154	57	1	34	62	0
	pow. 24	56	134	10	133	49	41	40	84	40	0	25	45	0
Wiek	18–24	57	327	327	122	X	134	230	133	64	0	8	72	0
	25–34	58	364	X	227	X	67	150	178	112	1	19	116	0
	35–44	59	256	X	163	X	50	34	177	70	2	33	54	0
	45–54	60	329	X	187	X	78	30	210	40	0	55	46	0
	55–59	61	98	X	59	X	39	11	64	4	0	16	7	0
Wykształcenie	wyższe	62	113	32	65	2	X	59	X	10	1	5	12	0
	policealne i średnie zawodowe	63	331	85	197	86	X	106	X	63	0	22	57	0
	średnie ogólnokształcące	64	168	77	80	28	84	76	X	23	1	8	21	0
	zasadnicze zawodowe	65	356	41	178	74	X	68	356	71	0	42	72	0
	gimnazjalne i poniżej	66	406	92	238	104	284	146	406	123	1	54	133	0
Staż pracy ogółem	do 1 roku	67	266	63	177	46	83	83	153	71	2	26	85	0
	1–5	68	253	67	131	17	62	X	144	65	1	19	49	0
	5–10	69	167	4	102	29	29	X	102	41	0	18	14	0
	10–20	70	184	X	106	74	28	X	115	27	0	26	9	0
	20–30	71	110	X	52	82	18	X	60	9	0	15	0	0
	30 lat i więcej	72	22	X	5	21	9	X	10	0	0	2	0	0
	bez stażu	73	372	193	185	25	139	372	77	0	25	138	0	0
Ogółem	74	1374	327	758	294	368	455	762	290	3	131	295	0	