



POWIATOWY URZĄD PRACY
w Giżycku
ul. Gdańska 11
www.gizycko.pup.gov.pl

***Analiza lokalnego rynku pracy
powiatu giżyckiego
w listopadzie 2010 roku***

1. Poziom i dynamika bezrobocia w powiecie giżyckim

Według stanu na koniec listopada 2010 roku w powiecie giżyckim zarejestrowanych było 3272 bezrobotnych, w tym 1936 kobiet. Liczba bezrobotnych zmniejszyła się o 6,5% w porównaniu ze stanem na koniec analogicznego okresu ubiegłego roku. Analizując dane dotyczące osób pozostających bez pracy, do danych z końca poprzedniego miesiąca, obserwujemy wzrost bezrobocia o 6,0%. Stopa bezrobocia w powiecie giżyckim według danych GUS (na koniec października- aktualnie dostępna) wynosiła **16,1%** ludności aktywnej zawodowo (kraj-11,5%, województwo-18,7%, podregion ełcki¹-22,3%).

Wykres 1. Stopa bezrobocia [%] w powiecie giżyckim

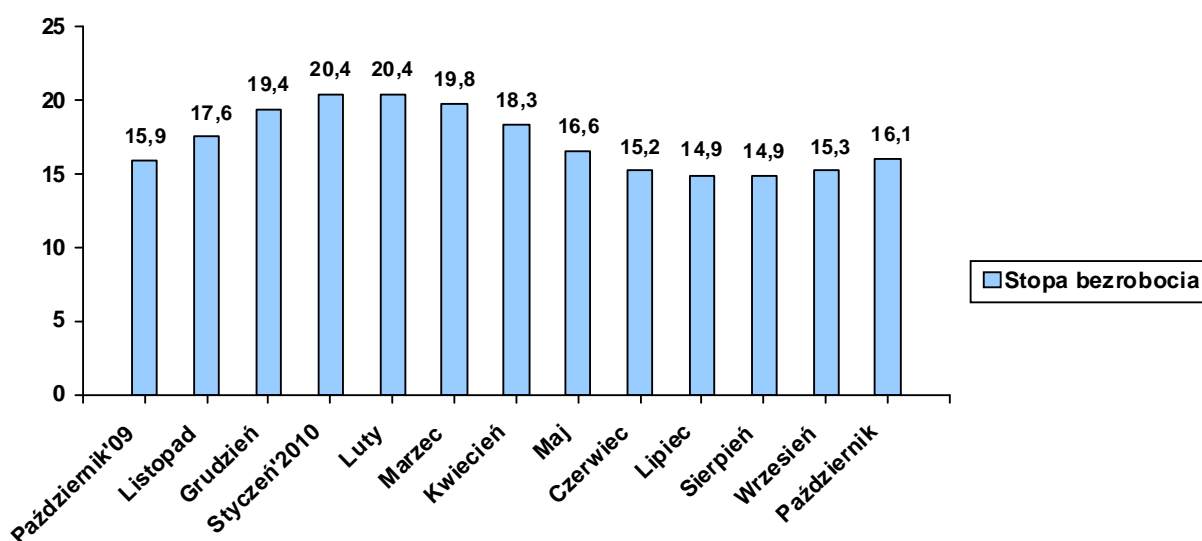


Tabela 1. Bezrobotni zarejestrowani w poszczególnych gminach powiatu giżyckiego

Gmina	Liczba bezrobotnych w końcu listopada 2010	W tym z prawem do zasiłku
<i>Giżycko m.</i>	1610	343
<i>Giżycko gm.</i>	473	98
<i>Ryn</i>	378	79
<i>Wydminy</i>	381	75
<i>Miłki</i>	245	29
<i>Kruklanki</i>	185	31
RAZEM	3272	655

¹ W skład podregionu wchodzi powiaty: ełcki, giżycki, olecki, piski, gołdapski i węgorzewski.

W omawianym miesiącu zarejestrowało się 569 bezrobotnych, natomiast ewidencję urzędu opuściło 385 osób. Napływ do bezrobocia był o 47,8% wyższy od odpływu.

Podstawowym składnikiem napływu były ponowne rejestracje: 514 osób zarejestrowało się po raz kolejny (90,3% ogółu nowo zarejestrowanych). Natomiast rejestrujących się po raz pierwszy było – 55, tj. 9,7% rejestrujących się.

Wśród osób wyłączonych z ewidencji najliczniejszą grupę stanowili bezrobotni wykreśleni z innych powodów niż podjęcie pracy – 235 osób, tj. 61,0% ogółu osób wyłączonych z ewidencji w omawianym miesiącu.

Tabela 2. Napływ i odpływ z bezrobocia

Wyszczególnienie	Nowa rejestracja	Wyłączeni z ewidencji	z tego	
			Podjęcie pracy	Inne powody
Listopad 2009	749	362	226	136
Grudzień	779	328	212	116
Styczeń 2010	620	355	142	213
Luty	421	429	133	296
Marzec	469	624	197	427
Kwiecień	472	838	538	300
Maj	394	809	411	398
Czerwiec	428	746	360	386
Lipiec	478	536	253	283
Sierpień	522	514	235	279
Wrzesień	617	599	219	380
Październik	698	532	219	313
Listopad	569	385	150	235

Wykres 2. Napływ i odpływ z bezrobocia

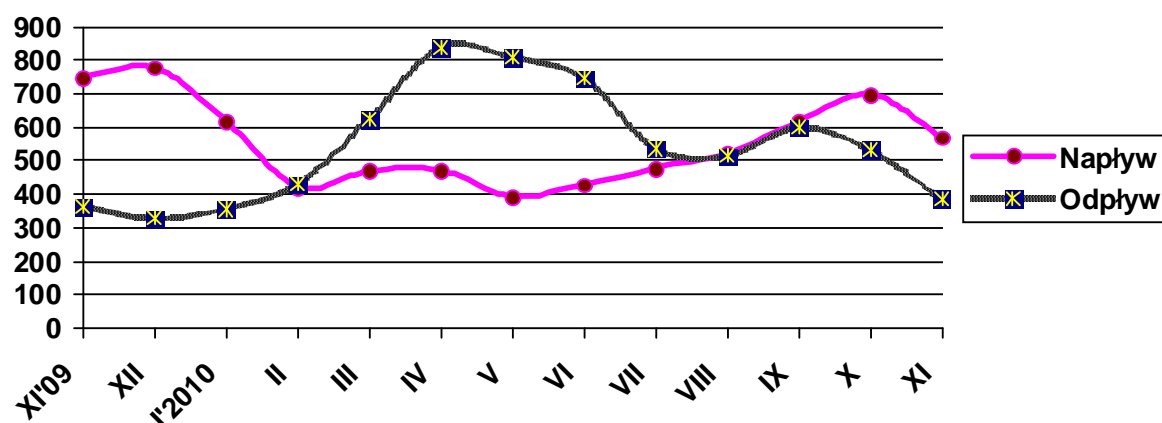


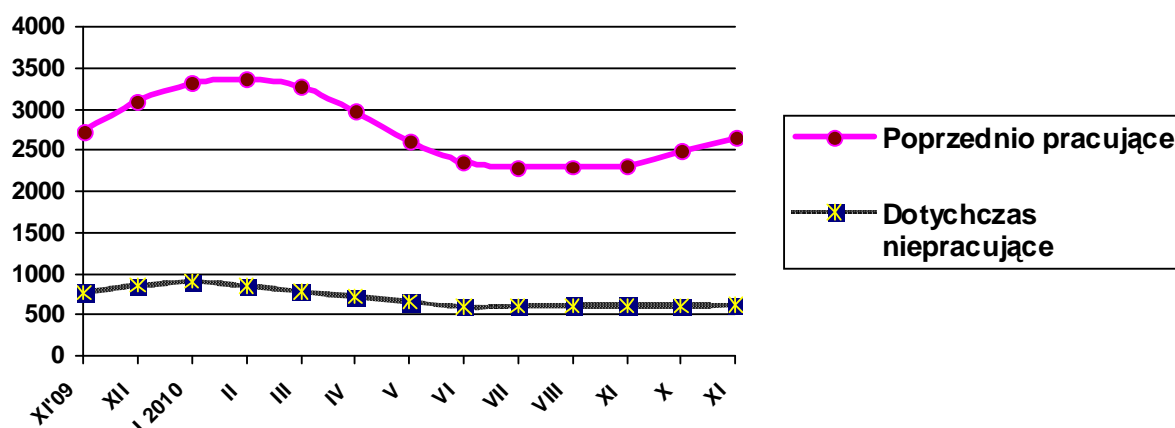
Tabela 3. Porównanie bezrobocia w okresie sprawozdawczym 2009- 2010

Gmina	Liczba bezrobotnych w końcu listopada 2009 roku	% udział w ogólnej liczbie zarejestrowanych	Liczba bezrobotnych w końcu listopada 2010 roku	% udział w ogólnej liczbie zarejestrowanych	[+/-] wskaźnik zmian w pkt proc.
Giżycko m.	1696	48,5	1610	49,2	+ 0,7
Giżycko gm.	522	14,9	473	14,5	- 0,4
Ryn	410	11,7	378	11,6	- 0,1
Wydminy	397	11,3	381	11,6	+ 0,3
Miłki	280	8,0	245	7,5	- 0,5
Kruklanki	195	5,6	185	5,7	+ 0,1
RAZEM	3500		3272		

2. Struktura bezrobocia /załącznik 1/

Struktura bezrobotnych (pracujący przed rejestracją i dotychczas nie pracujący) oraz ich udział w ogólnej liczbie zarejestrowanych uległy zmianie w porównaniu ze stanem na koniec listopada ubiegłego roku. W końcu omawianego miesiąca udział pracujących przed nabyciem statusu bezrobotnego, w ogólnej liczbie zarejestrowanych bezrobotnych, wynosił 81,0% (nastąpił wzrost o 3,0 pkt proc. w porównaniu ze stanem z końca listopada 2009). Bezrobotni, którzy dotychczas nie pracowali, stanowili 19,0% ogółu zarejestrowanych.

Wykres 3 Pracujący i niepracujący w ogólnej liczbie bezrobotnych wg stanu na koniec poszczególnych miesięcy



2.1. Bezrobotni bez prawa do zasiłku

Spośród bezrobotnych zarejestrowanych w listopadzie br. – 399 osób nie posiadało prawa do zasiłku, tj. 70,0% ogółu rejestrujących się. Na koniec omawianego okresu w rejestrach urzędu pozostawało 2617 bezrobotnych bez prawa do pobierania zasiłku, którzy stanowili 80,0% ogółu bezrobotnych. W porównaniu z listopadem 2009 r. udział tej populacji w ogólnej liczbie bezrobotnych zwiększył się o 7,5 pkt proc.

2.2. Bezrobotne kobiety

Kobiety wpisane do ewidencji urzędu pracy w br. w liczbie 291, stanowiły 51,1% ogółu nowo zarejestrowanych bezrobotnych. W końcu omawianego okresu liczba zarejestrowanych kobiet wynosiła 1936, stanowiąc 59,2% ogółu zarejestrowanych bezrobotnych, tj. o 3,4 pkt proc. więcej niż w końcu listopada 2009 roku.

Tabela 4. Bezrobocie wśród kobiet

Gmina	Liczba bezrobotnych kobiet w końcu listopada 2010	W tym z prawem do zasiłku
<i>Giżycko m.</i>	969	227
<i>Giżycko gm.</i>	281	58
<i>Ryn</i>	218	39
<i>Wydminy</i>	213	35
<i>Miłki</i>	148	15
<i>Kruklanki</i>	107	16
RAZEM	1936	390

2.3. Mieszkańcy wsi

W listopadzie br. zarejestrowało się 226 osób zamieszkałych na wsi, tj. 39,7% ogólnego napływu bezrobotnych do rejestracji. W końcu omawianego miesiąca w ewidencji bezrobotnych znajdowało się 1459 osób z terenów wiejskich, które stanowiły 44,6% ogółu zarejestrowanych. W odniesieniu do stanu z końca listopada 2009 roku- udział tej grupy w ogólnej liczbie bezrobotnych zmniejszył się o 0,6 pkt proc.

2.4. Bezrobotni zwolnieni z przyczyn dotyczących zakładu pracy

W wyniku zwolnień z przyczyn dotyczących zakładu pracy, w listopadzie do rejestracji zgłosiło się 10 osób bezrobotnych. Na koniec omawianego miesiąca w ewidencji urzędu pozostawało

stawało 71 osób zwolnionych z przyczyn dotyczących zakładu pracy, które stanowiły 2,2% ogółu zarejestrowanych, tj. o 1,3 pkt proc. więcej niż w analogicznym okresie 2009 roku.

W omawianym miesiącu nie zgłoszono zapowiedzi zwolnień grupowych.

2.5. Poszukujący pracy

Na koniec omawianego okresu w rejestrach urzędu pozostawało 117 osób poszukujących pracy, co oznacza, że w porównaniu z końcem listopada 2009 roku ich liczba zmniejszyła się o 7,9%.

2.6. OSOBY W SZCZEGÓLNEJ SYTUACJI NA RYNKU PRACY

Tabela 5.

Wyszczególnienie		Bezrobotni zarejestrowani		Bezrobotni, którzy podjęli pracę		Bezrobotni zarejestrowani			
		ogółem		ogółem		ogółem		w tym z prawem do zasiłku	
		w miesiącu sprawozdawczym				w końcu mies. sprawozdawczego			
		razem	kobiety	razem	kobiety	razem	kobiety	razem	kobiety
0		1	2	3	4	5	6	7	8
Ogółem (w. 02+04)	01	569	291	150	68	3272	1936	655	390
Osoby w szczególnej sytuacji na rynku pracy (z ogółem)									
Osoby będące w szczególnej sytuacji na rynku pracy	02	575	291	136	54	2920	1711	497	287
Do 25 roku życia	03	133	60	31	10	666	400	50	23
Które ukończyły szkołę wyższą, do 27 roku życia	04	12	7	3	1	43	34	4	4
Długotrwale bezrobotne	05	187	114	52	18	1411	904	29	22
Kobiety, które nie podjęły zatrudnienia po urodzeniu dziecka	06	X	32	X	4	X	355	X	16
Powyżej 50 roku życia	07	108	51	33	15	693	323	158	73
Bez kwalifikacji zawodowych	08	124	54	18	8	722	440	103	62
Bez doświadczenia zawodowego	09	142	74	33	14	826	533	2	0
Bez wykształcenia średniego	10	328	144	70	18	1879	994	363	199
Samotnie wychowujące co najmniej jedno dziecko do 18 roku życia	11	55	45	6	5	378	341	57	48
Które po odbyciu kary pozbawienia wolności nie podjęły zatrudnienia	12	8	1	5	0	52	8	1	0
Niepełnosprawni	13	35	14	6	0	301	150	41	22

2.6.1. Bezrobotni do 25 roku życia

W końcu listopada br. w ewidencji urzędu pracy pozostawało 666 osób bezrobotnych do 25 roku życia, które stanowiły 20,4% ogółu zarejestrowanych. Porównując dane rok do roku,

obserwujemy spadek w tej grupie bezrobotnych o 14,3%. W omawianym miesiącu napływ w tej grupie bezrobotnych wyniósł 133 osoby, z których po raz pierwszy zarejestrowało się 37 osób (27,8% ogółu napływu w tej grupie bezrobotnych). W tym samym okresie z ewidencji bezrobotnych wyłączono 82 osoby, w tym:

- ❑ Podjęcie pracy – 31 osób
- ❑ Rozpoczęcie szkolenia - 2
- ❑ Odmowa przyjęcia propozycji odpowiedniego zatrudnienia – 3
- ❑ Niepotwierdzenie gotowości do pracy- 37

2.6.2. Bezrobotni długotrwale

W końcu listopada br. w ewidencji urzędu pracy pozostawało 1411 osób długotrwale bezrobotnych, które stanowiły 43,1% ogółu zarejestrowanych. Oznacza, to wzrost o 4,9% w porównaniu ze stanem na koniec listopada 2009 roku. W miesiącu sprawozdawczym do rejestracji zgłosiło się 187 osób, co stanowiło 32,9% ogólnego napływu osób bezrobotnych w omawianym miesiącu. W tym samym okresie z ewidencji bezrobotnych wyłączono 152 osoby długotrwale bezrobotnych, w tym:

- ❑ Podjęcie pracy – 52 osoby
- ❑ Rozpoczęcie szkolenia – 9
- ❑ Rozpoczęcie prac społecznie użytecznych – 1
- ❑ Odmowa przyjęcia propozycji odpowiedniego zatrudnienia – 7
- ❑ Niepotwierdzenie gotowości do pracy- 44

2.6.3. Bezrobotni powyżej 50 roku życia

W końcu omawianego miesiąca w ewidencji urzędu pracy pozostawały 693 osoby w wieku powyżej 50 lat, co stanowiło 21,2% ogółu zarejestrowanych. Oznacza to spadek tej populacji bezrobotnych w porównaniu z końcem listopada 2009 roku o 3,4%. Napływ do omawianej grupy bezrobotnych wyniósł 108 osób, które stanowiły 3,3% ogólnego napływu bezrobotnych do rejestracji. W tym samym okresie z ewidencji bezrobotnych wyłączono 85 osób bezrobotnych w wieku powyżej 50 lat, w tym:

- ❑ Podjęcie pracy – 33 osoby
- ❑ Rozpoczęcie szkolenia - 2
- ❑ Odmowa przyjęcia propozycji odpowiedniego zatrudnienia – 4
- ❑ Niepotwierdzenie gotowości do pracy- 22

2.6.4. Bezrobotni bez kwalifikacji zawodowych

Osoby nie posiadające kwalifikacji zawodowych na koniec listopada br. były zarejestrowane w liczbie 722, stanowiąc 22,1% ogółu zarejestrowanych. Oznacza to spadek o 8,0% w porównaniu do danych z końca listopada 2009 roku. W omawianym miesiącu zarejestrowały się 124 osoby bez kwalifikacji. Ewidencję opuściło z powodu podjęcia pracy – 18 osób z omawianej grupy bezrobotnych.

2.6.5. Osoby niepełnosprawne

W listopadzie br. w urzędzie zarejestrowało się 35 osób niepełnosprawnych bezrobotnych tj. 6,2% ogólnej liczby rejestrujących się. Natomiast ewidencję opuściło z powodu podjęcia pracy 6 osób. Na koniec omawianego miesiąca zarejestrowanych było 301 osób niepełnosprawnych- bezrobotnych (tj. 9,2% ogółu bezrobotnych) oraz 91 niepełnosprawnych poszukujących pracy i nie pozostających w zatrudnieniu (w końcu listopada 2009 roku odpowiednio: –296, –99). Wśród niepełnosprawnych bezrobotnych – prawa do zasiłku nie posiadało 260 osób, które stanowiły 86,4% tej grupy bezrobotnych.

3. AKTYWIZACJA ZAWODOWA BEZROBOTNYCH

3.1. Roboty publiczne (Tabela 6.)

Źródła finansowania	Skierowani do robót publicznych		Ukończyli udział w robotach publicznych		Przerwali udział w 2010 roku	Pozostający w zatrudnieniu przy robotach publicznych na koniec miesiąca sprawozdawczego
	W miesiącu sprawozdawczym	Ogółem w 2010 roku	W miesiącu sprawozdawczym	Ogółem w 2010 roku		
FP	1	123	33	91	7	25
Razem	1	123	33	91	7	25

3.2. Prace interwencyjne (Tabela 7.)

Źródła finansowania	Skierowani do prac interwencyjnych		Ukończyli udział w pracach interwencyjnych		Przerwali udział w 2010 roku	Pozostający w zatrudnieniu przy pracach interwencyjnych na koniec miesiąca sprawozdawczego (w tym osoby przechodzące z 2009 roku)
	W miesiącu sprawozdawczym	Ogółem w 2010 roku	W miesiącu sprawozdawczym	Ogółem w 2010 roku		
FP	9	133	15	174	8	120
PO KL 6.1.3	0	29	7	19	0	10
Razem	9	162	22	193	8	130

*dane zawarte w powyższej tabeli występują również w tabeli 8

3.3. Prace interwencyjne wraz z refundacją pracodawcy kosztów wyposażenia lub doposażenia stanowiska pracy dla osób powyżej 50 roku życia (Tabela 8.)

Źródła finansowania	Ilość podpisanych umów		Skierowani bezrobotni	
	W miesiącu sprawozdawczym	W 2010 roku	W miesiącu sprawozdawczym	W 2010 roku
FP	1	15	1	22
Razem	1	15	1	22

* dane zawarte w powyższej tabeli występują również w tabeli 7

3.4. Refundacja pracodawcy kosztów wyposażenia lub doposażenia stanowiska pracy /dotacje/ (Tabela 9.)

Źródła finansowania	Ilość podpisanych umów		Skierowani bezrobotni	
	W miesiącu sprawozdawczym	W 2010 roku	W miesiącu sprawozdawczym	W 2010 roku
FP	8	79	20	158
Razem	8	79	20	158

* dane zawarte w powyższej tabeli zawierają się w tabeli 7 i 8

3.5. Przyznanie jednorazowych środków na rozpoczęcie działalności gospodarczej /dotacje/ (Tabela 10.)

Źródła finansowania	Ilość udzielonych dotacji w omawianym miesiącu	Ilość udzielonych dotacji w 2010 roku
FP	13	29
PO KL 6.1.3	1	64
Razem	14	93

3.6. Staże (Tabela 11.)

Źródła finansowania	Skierowani do odbycia stażu		Ukończyli odbywanie stażu		Przerwali udział w 2010 roku	Odbywający staż na koniec miesiąca sprawozdawczego (w tym osoby przechodzące z 2009 roku)
	W miesiącu sprawozdawczym	Ogółem w 2010 roku	W miesiącu sprawozdawczym	Ogółem w 2010 roku		
FP	5	295	14	119	29	176
PO KL 6.1.3	0	234	26	110	36	88
Razem	5	529	40	229	65	264

3.7. Przygotowania zawodowe dorosłych (Tabela 12.)

Źródła finansowania	Skierowani na przygotowanie zawodowe		Ukończyli udział w przygotowaniu zawodowym		Przerwali udział w 2010 roku	Kontynuujący przygotowanie zawodowe na koniec miesiąca sprawozdawczego (w tym osoby przechodzące z 2009 roku)
	W miesiącu sprawozdawczym	Ogółem w 2010 roku	W miesiącu sprawozdawczym	Ogółem w 2010 roku		
FP	0	20	0	0	12	12
Razem	0	20	0	0	12	12

3.8. Szkolenia

W omawianym okresie szkolenie zorganizowano 14 szkoleń, na które skierowano 54 bezrobotnych. Na koniec omawianego okresu szkolenia kontynuowało 20 osób. W październiku z bezrobotnych, którzy w ostatnich 12 miesiącach ukończyli szkolenia – zatrudnienie uzyskało 18 osób, w tym 8 kobiet.

(Tabela 13.)

Źródła finansowania	Skierowani na szkolenie		Ukończyli udział w szkoleniu		Przerwali udział w 2010 roku	Kontynuujący szkolenie na koniec miesiąca sprawozdawczego
	W miesiącu sprawozdawczym	Ogółem w 2010 roku	W miesiącu sprawozdawczym	Ogółem w 2010 roku		
FP	5	90	21	87	1	4
PO KL 6.1.3	9	345	9	342	3	0
Razem	14	435	30	429	4	4

Tabela 5. Kierunki szkoleń rozpoczętych w miesiącu sprawozdawczym

Kierunki szkoleń	Liczba osób
Operator sprzętu ciężkiego	2
Szkolenie okresowe kierowców	1
Kurs bukiciarstwa podstawowy	1
Obsługa programu AutoCAD	1
ADR – przewóz materiałów niebezpiecznych z kursem na przewóz w cysternach	9
Razem	14

3.9. Prace społecznie użyteczne (Tabela 15.)

Źródła finansowania	Skierowani do PSU		Ukończyli udział		Przerwali udział w 2010 roku	Kontynuujący zatrudnienie na koniec miesiąca sprawozdawczego
	W miesiącu sprawozdawczym	Ogółem w 2010 roku	W miesiącu sprawozdawczym	Ogółem w 2010 roku		
FP	2	131	20	20	33	78
Razem	2	131	20	20	33	78

3.10. Aktywizacja osób bezrobotnych w 2010 roku przy udziale środków Europejskiego Funduszu Społecznego w ramach Programu Operacyjnego Kapitał Ludzki (PO KL 2007-2013)

Poddziałanie 6.1.3 „Praca- najlepszy wybór” – realizowany od stycznia 2008 roku.

Celem projektu jest poprawa zdolności do zatrudnienia oraz podnoszenie poziomu aktywności zawodowej osób bezrobotnych z powiatu giżyckiego. W projekcie oferujemy poradnictwo zawodowe i pośrednictwo pracy, szkolenia, staże, przygotowanie zawodowe w miejscu pracy, prace interwencyjne oraz dotacje na rozpoczęcie działalności gospodarczej.

(Tabela 16.)

W miesiącu sprawozdawczym	Forma wsparcia	Skierowani bezrobotni (ogółem)	Wybrane kategorie bezrobotnych w szczególnej sytuacji na rynku pracy (z kolumny ogółem)			
			Do 25 roku życia	Długotrwale bezrobotne	Powyżej 50 roku życia	Nieppełnosprawni
	Szkolenia	9	1	7	1	0
	Staż	0	0	0	0	0
	Prace interwencyjne	0	0	0	0	0
	Dotacje	1	0	1	0	0
	RAZEM	10	1	8	1	0
Stan w końcu miesiąca sprawozdawczego	Szkolenia	0	0	0	0	0
	Staż	88	59	6	4	2
	Prace interwencyjne	10	2	6	2	0
	Dotacje	64	5	15	5	0
	RAZEM	162	66	27	11	2

4. Pośrednictwo pracy

4.1. Oferty pracy²

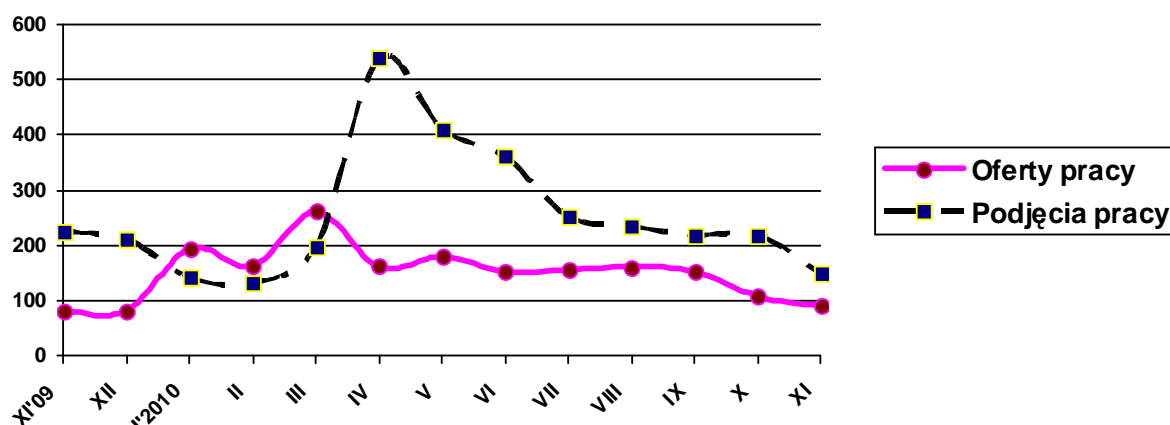
W omawianym miesiącu w urzędzie pracy zgłoszono i pozyskano 91 wolnych miejsc pracy i miejsca aktywizacji zawodowej, co w porównaniu z analogicznym okresem 2009 roku – oznacza wzrost o 12,4%. Z sektora publicznego zgłoszono 6 ofert pracy, co stanowiło 6,6% ogółu ofert pozostających w dyspozycji urzędu. W omawianym miesiącu na jedną ofertę pracy przypadało ok. 36 bezrobotnych. Przyjęcia propozycji odpowiedniej pracy lub innej formy pomocy bez uzasadnionej przyczyny – odmówiło 18 osób bezrobotnych, w tym 1 kobieta.

² Oferty pracy są to zgłoszone przez pracodawców oraz pozyskane przez PUP wolne miejsca zatrudnienia i miejsca przygotowania zawodowego dorosłych oraz przyjęte do realizacji miejsca pracy w ramach prac interwencyjnych, robót publicznych, prac społecznie użytecznych i stażu

Tabela 17. Napływ ofert pracy w poszczególnych miesiącach a podjęcia pracy przez bezrobotnych

Wyszczególnienie	Napływ ofert pracy	Podjęcia pracy przez bezrobotnych
Listopad 2009	81	226
Grudzień	82	212
Styczeń 2010	195	142
Luty	163	133
Marzec	262	197
Kwiecień	162	538
Maj	180	411
Czerwiec	154	360
Lipiec	156	253
Sierpień	161	235
Wrzesień	154	219
Październik	108	219
Listopad	91	150

Wykres 3. Napływ ofert pracy a podjęcia pracy



W listopadzie br. pośrednicy pracy odwiedzili 59 pracodawców z terenu powiatu giżyckiego (w tym 22 nowe podmioty gospodarcze), w ich wyniku pozyskali 21 ofert pracy. Wspólnie z pracodawcami poszukującymi pracowników zorganizowanych zostało 5 Giełd Pracy, w których uczestniczyło 74 bezrobotnych. Poszukiwane były osoby w zawodach: stolarz, kelner, doradca ds. ubezpieczeń, sprzedawca i fryzjer.

Załącznik 1

BEZROBOTNI WEDŁUG CZASU POZOSTAWANIA BEZ PRACY, WIEKU, POZIOMU WYKSZTAŁCENIA I STAŻU PRACY**1. Bezrobotni ogółem**

Wyszczególnienie			Liczba bezrobotnych razem	z tego według czasu pozostawania bez pracy w miesiącach						Liczba bezrobotnych kobiet razem	z tego według czasu pozostawania bez pracy w miesiącach						Bezrobotni w okresie do 12 miesięcy od dnia ukończenia nauki razem	Liczba poszukujących pracy	
				do 1	1-3	3-6	6-12	12-24	pow. 24		do 1	1-3	3-6	6-12	12-24	pow. 24		razem	kobiety
0			1	2	3	4	5	6	7	8	9	10	11	12	13	14	15	16	17
Czas pozostawania bez pracy w miesiącach	do 1	01	535	535	X	X	X	X	X	275	275	X	X	X	X	X	44	8	7
	1-3	02	973	X	973	X	X	X	X	554	X	554	X	X	X	X	96	12	4
	3-6	03	504	X	X	504	X	X	X	322	X	X	322	X	X	X	36	12	4
	6-12	04	539	X	X	X	539	X	X	330	X	X	X	330	X	X	18	12	7
	12-24	05	518	X	X	X	X	518	X	317	X	X	X	X	317	X	X	30	10
	pow. 24	06	203	X	X	X	X	X	203	138	X	X	X	X	X	138	X	43	24
Wiek	18-24	07	666	125	236	121	97	71	16	400	59	139	77	60	51	14	136	3	1
	25-34	08	962	168	298	173	157	127	39	590	87	159	108	107	94	35	24	43	25
	35-44	09	647	101	205	95	98	113	35	424	54	133	67	64	80	26	7	22	13
	45-54	10	678	107	169	82	127	135	58	414	67	100	54	79	72	42	0	30	12
	55-59	11	251	27	54	27	51	57	35	108	8	23	16	20	20	21	0	12	4
	60-64 lata	12	68	7	11	6	9	15	20	X	X	X	X	X	X	X	0	7	1
Wykształcenie	Wyższe	13	300	51	89	63	49	38	10	212	35	59	45	38	26	9	52	17	10
	policealne i średnie zawodowe	14	781	123	243	126	123	128	38	511	69	152	82	91	88	29	83	24	14
	średnie ogólnokształcące	15	312	48	116	52	48	35	13	219	31	74	41	34	29	10	21	9	6
	zasadnicze zawodowe	16	876	138	255	131	132	149	71	482	74	136	78	67	82	45	30	28	8
	gimnazjalne i poniżej	17	1003	175	270	132	187	168	71	512	66	133	76	100	92	45	8	39	18
Staż pracy ogółem	do 1 roku	18	575	108	172	90	90	74	41	369	54	101	69	60	52	33	35	11	5
	1-5	19	748	113	250	127	118	106	34	435	55	142	68	74	73	23	35	10	5
	5-10	20	513	87	151	79	81	85	30	298	45	84	49	45	50	25	5	9	3
	10-20	21	447	85	143	47	72	77	23	265	50	77	31	52	37	18	2	13	8
	20-30	22	302	46	61	35	59	73	28	136	22	30	18	23	35	8	0	4	2
	30 lat i więcej	23	65	12	11	11	18	7	6	24	3	4	7	7	3	0	0	2	0
	bez stażu	24	622	84	185	115	101	96	41	409	46	116	80	69	67	31	117	68	33
Ogółem	25	3272	535	973	504	539	518	203	1936	275	554	322	330	317	138	194	117	56	

2. Bezrobotni będący w szczególnej sytuacji na rynku pracy
2.1. Ogółem

Wyszczególnienie			Liczba bezrobotnych będących w szczególnej sytuacji na rynku pracy razem	z rubryki 1									
				do 25 roku życia	długotrwale	pow. 50 roku życia	bez kwalifikacji zawodowych	bez doświadczenia zawodowego	bez wykształcenia średniego	samotnie wychowujący co najmniej jedno dziecko do 18 roku życia	którzy po odbyciu kary pozbawienia wolności nie podjęli zatrudnienia	niepełnosprawni	po zakończeniu realizacji kontraktu socjalnego
0			1	2	3	4	5	6	7	8	9	10	11
Czas pozostawania bez pracy w miesiącach	do 1	26	456	125	101	96	120	132	313	52	7	15	0
	1–3	27	853	236	260	142	199	259	525	80	22	49	0
	3–6	28	425	121	147	82	106	139	263	64	8	37	0
	6–12	29	468	97	192	130	133	126	319	70	9	66	0
	12–24	30	518	71	518	156	108	122	317	71	4	73	0
	pow. 24	31	200	16	193	87	56	48	142	41	2	61	0
Wiek	18–24	32	666	666	196	X	222	441	305	78	2	21	0
	25–34	33	745	X	375	X	167	255	439	146	23	47	0
	35–44	34	544	X	286	X	120	52	431	97	11	71	0
	45–54	35	646	X	365	X	128	45	473	47	11	99	0
	55–59	36	251	X	144	X	71	25	182	8	3	47	0
	60–64 lata	37	68	X	44	X	14	7	49	1	2	15	0
Wykształcenie	wyższe	38	202	49	107	19	X	103	X	14	1	7	0
	policealne i średnie zawodowe	39	591	199	301	159	X	218	X	80	1	51	0
	średnie ogólnokształcące	40	248	113	108	28	137	110	X	27	3	10	0
	zasadnicze zawodowe	41	876	116	409	203	X	122	876	105	13	115	0
	gimnazjalne i poniżej	42	1003	189	489	248	585	273	1003	152	34	118	0
Staż pracy ogółem	do 1 roku	43	529	163	294	84	140	206	315	84	17	58	0
	1–5	44	615	157	295	45	162	X	412	106	11	50	0
	5–10	45	407	6	202	54	72	X	304	57	1	45	0
	10–20	46	391	X	190	165	64	X	302	27	2	47	0
	20–30	47	294	X	146	239	46	X	188	12	1	47	0
	30 lat i więcej	48	64	X	22	62	14	X	47	1	0	8	0
	bez stażu	49	620	340	262	44	224	620	311	91	20	46	0
Ogółem	50	2920	666	1411	693	722	826	1879	378	52	301	0	

2.2. Kobiety

Wyszczególnienie			Liczba bezrobotnych kobiet będących w szczególnej sytuacji na rynku pracy razem	z rubryki 1										
				do 25 roku życia	długotrwale	pow. 50 roku życia	bez kwalifikacji zawodowych	bez doświadczenia zawodowego	bez wykształcenia średniego	samotnie wychowujące co najmniej jedno dziecko do 18 roku życia	które po odbyciu kary pozbawienia wolności nie podjęły zatrudnienia	niepełnosprawne	które nie podjęły zatrudnienia po urodzeniu dziecka	po zakończeniu realizacji kontraktu socjalnego
0			1	2	3	4	5	6	7	8	9	10	11	12
Czas pozostawania bez pracy w miesiącach	do 1	51	228	59	62	43	52	71	140	43	1	7	31	0
	1–3	52	484	139	156	65	127	153	269	70	3	24	65	0
	3–6	53	272	77	108	46	71	98	154	58	3	21	76	0
	6–12	54	274	60	126	62	79	87	167	66	0	32	64	0
	12–24	55	317	51	317	64	71	86	174	64	1	36	74	0
	pow. 24	56	136	14	135	43	40	38	90	40	0	30	45	0
Wiek	18–24	57	400	400	144	X	135	282	156	76	1	8	85	0
	25–34	58	463	X	273	X	99	170	242	130	3	25	147	0
	35–44	59	351	X	195	X	83	39	262	90	3	40	77	0
	45–54	60	389	X	225	X	84	29	261	38	1	56	40	0
	55–59	61	108	X	67	X	39	13	73	7	0	21	6	0
Wykształcenie	wyższe	62	143	41	77	5	X	74	X	13	1	6	17	0
	policealne i średnie zawodowe	63	394	129	215	91	X	146	X	75	0	27	57	0
	średnie ogólnokształcące	64	180	74	91	23	95	71	X	26	1	5	30	0
	zasadnicze zawodowe	65	482	54	233	84	X	72	482	92	2	56	91	0
	gimnazjalne i poniżej	66	512	102	288	120	345	170	512	135	4	56	160	0
Staż pracy ogółem	do 1 roku	67	338	96	211	50	97	126	185	78	4	31	95	0
	1–5	68	356	83	187	17	88	X	215	90	2	24	68	0
	5–10	69	234	2	126	29	38	X	153	51	0	19	22	0
	10–20	70	223	X	107	80	40	X	158	23	0	30	7	0
	20–30	71	130	X	68	102	19	X	70	12	0	17	1	0
	30 lat i więcej	72	23	X	8	22	9	X	15	0	0	2	0	0
	bez stażu	73	407	219	197	23	149	407	198	87	2	27	162	0
Ogółem	74	1711	400	904	323	440	533	994	341	8	150	355	0	