



URZĄD PRACY

POWIATOWY URZĄD PRACY
w Giżycku
ul. Gdańska 11
www.gizycko.pup.gov.pl

***Analiza lokalnego rynku pracy
powiatu giżyckiego
w maju 2010 roku***

1. Poziom i dynamika bezrobocia w powiecie giżyckim

Według stanu na koniec maja 2010 roku w powiecie giżyckim zarejestrowanych było 3272 bezrobotnych, w tym 1698 kobiet. Liczba bezrobotnych zwiększyła się o 10,1% w porównaniu ze stanem na koniec analogicznego okresu ubiegłego roku. Analizując dane dotyczące osób pozostających bez pracy, do danych z końca poprzedniego miesiąca, obserwujemy spadek bezrobocia o 11,3%. Stopa bezrobocia w powiecie giżyckim według danych GUS na koniec poprzedniego miesiąca (aktualnie dostępna) wynosiła **18,3%** ludności aktywnej zawodowo (kraj–12,3%, województwo–20,0%, podregion ełcki¹–24,1%).

Wykres 1. Stopa bezrobocia [%] w powiecie giżyckim

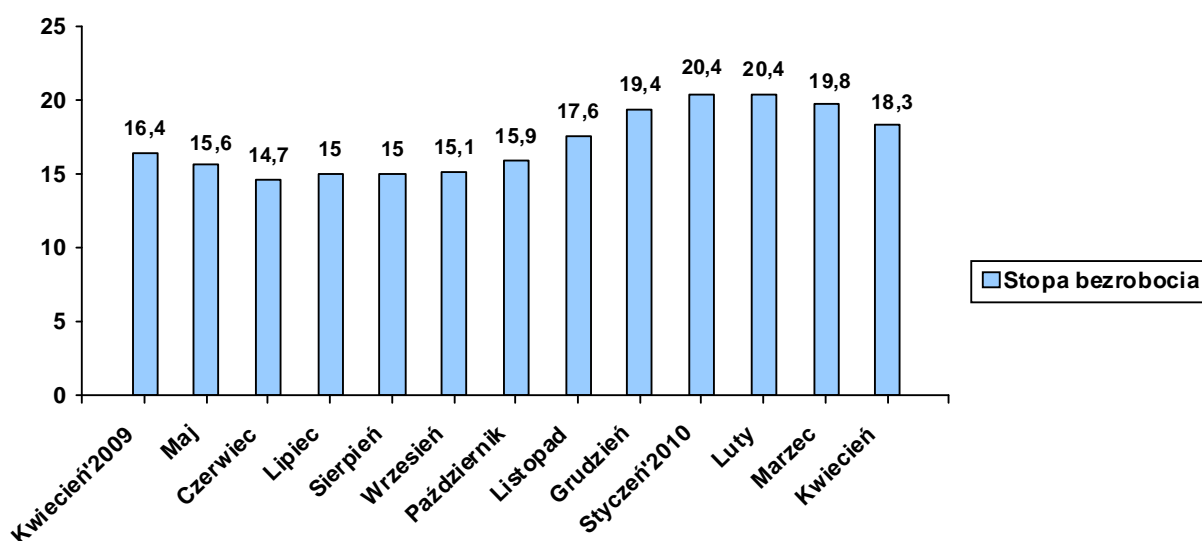


Tabela 1. Bezrobotni zarejestrowani w poszczególnych gminach powiatu giżyckiego

Gmina	Liczba bezrobotnych w końcu maja 2010	W tym z prawem do zasiłku
<i>Giżycko m.</i>	1604	426
<i>Giżycko gm.</i>	476	151
<i>Ryn</i>	373	103
<i>Wydminy</i>	402	101
<i>Miłki</i>	246	62
<i>Kruklanki</i>	172	39
RAZEM	3272	882

¹ W skład podregionu wchodzi powiaty: ełcki, giżycki, olecki, piski, gołdapski i węgorzewski.

W omawianym miesiącu zarejestrowało się 394 bezrobotnych, natomiast ewidencję urzędu opuściło 808 osób. Napływ do bezrobocia był o 51,3% niższy od odpływu.

Podstawowym składnikiem napływu były ponowne rejestracje: 322 osób zarejestrowało się po raz kolejny (81,7% ogółu nowo zarejestrowanych). Natomiast rejestrujących się po raz pierwszy było – 72, tj. 18,3% rejestrujących się.

Wśród osób wyłączonych z ewidencji najliczniejszą grupę stanowili bezrobotni wykreśleni z powodu podjęcia pracy – 411 osób, tj. 50,8% ogółu osób wyłączonych z ewidencji w omawianym miesiącu.

Tabela 2. Napływ i odpływ z bezrobocia

Wyszczególnienie	Nowa rejestracja	Wyłączeni z ewidencji	z tego	
			Podjęcie pracy	Inne powody
Maj 2009	431	632	338	294
Czerwiec	498	698	312	386
Lipiec	613	555	281	274
Sierpień	472	468	173	295
Wrzesień	632	550	265	285
Październik	732	535	272	263
Listopad	749	362	226	136
Grudzień	779	328	212	116
Styczeń 2010	620	355	142	213
Luty	421	429	133	296
Marzec	469	624	197	427
Kwiecień	472	838	538	300
Maj	394	809	411	398

Wykres 2. Napływ i odpływ z bezrobocia

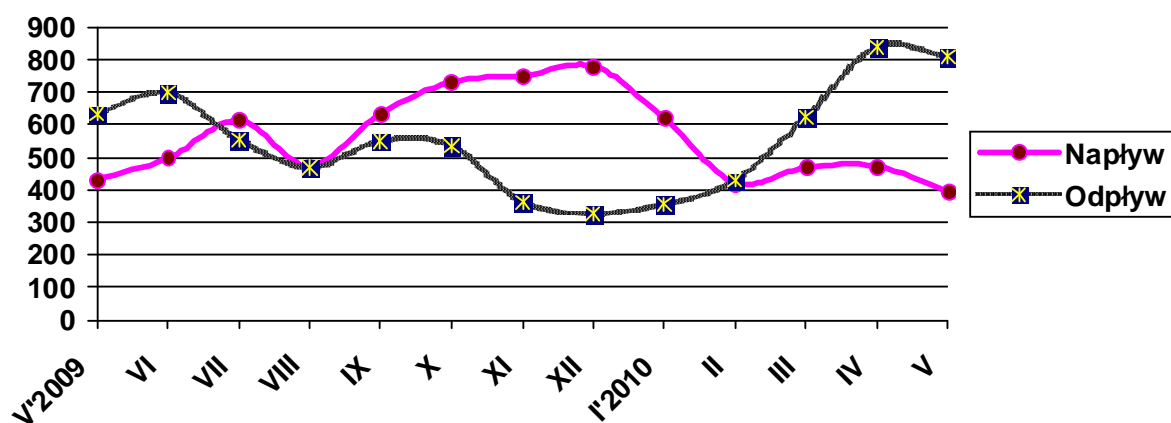


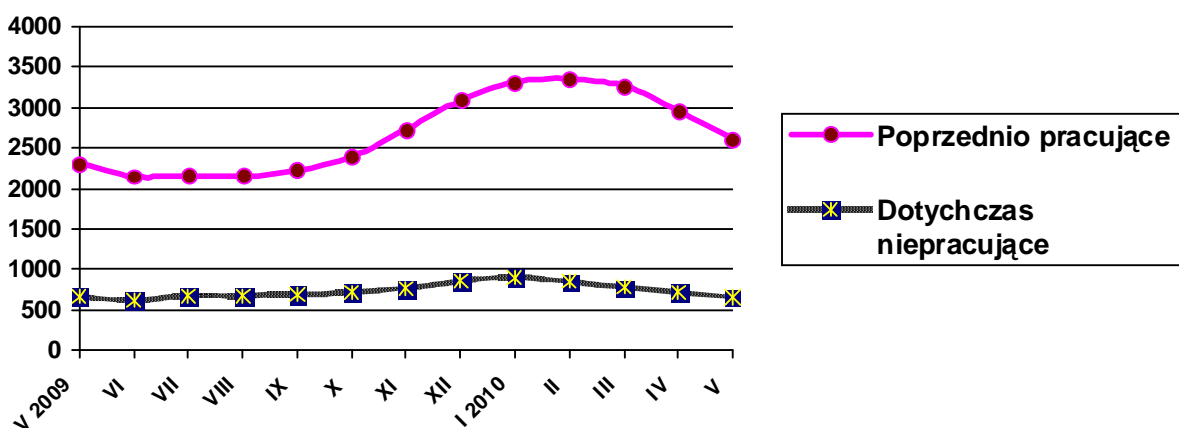
Tabela 3. Porównanie bezrobocia w okresie sprawozdawczym 2009- 2010

Gmina	Liczba bezrobotnych w końcu maja 2009 roku	% udział w ogólnej liczbie zarejestrowanych	Liczba bezrobotnych w końcu maja 2010 roku	% udział w ogólnej liczbie zarejestrowanych	[+/-] wskaźnik zmian w pkt%
Giżycko m.	1477	50,1	1604	49,0	- 1,1
Giżycko Gm.	446	14,0	476	14,5	+ 0,5
Ryn	315	10,3	373	11,4	+ 1,1
Wydminy	348	12,6	402	12,3	- 0,3
Miłki	237	7,4	246	7,5	+ 0,1
Kruklanki	149	5,6	172	5,3	- 0,3
RAZEM	2972		3272		

2. Struktura bezrobocia /załącznik 1/

Struktura bezrobotnych (pracujący przed rejestracją i dotychczas nie pracujący) oraz ich udział w ogólnej liczbie zarejestrowanych uległy zmianie w porównaniu ze stanem na koniec maja ubiegłego roku. W końcu omawianego miesiąca udział pracujących przed nabyciem statusu bezrobotnego, w ogólnej liczbie zarejestrowanych bezrobotnych, wynosił 79,9% (nastąpił wzrost o 2,3 pkt proc. w porównaniu ze stanem z maj 2009). Bezrobotni, którzy dotychczas nie pracowali, stanowili 20,1% ogółu zarejestrowanych.

Wykres 3 Pracujący i niepracujący w ogólnej liczbie bezrobotnych wg stanu na koniec poszczególnych miesięcy



2.1. Bezrobotni bez prawa do zasiłku

Spośród bezrobotnych zarejestrowanych w maju – 286 osób nie posiadało prawa do zasiłku, tj. 72,6% ogółu rejestrujących się. Na koniec omawianego okresu w rejestrach urzędu pozostawało 2390 bezrobotnych bez prawa do pobierania zasiłku, co stanowiło 73,0% ogółu bezrobotnych. W porównaniu z majem 2009 r. udział tej populacji w ogólnej liczbie bezrobotnych zwiększył się o 0,2 pkt proc.

2.2. Bezrobotne kobiety

Kobiety wpisane do ewidencji urzędu pracy w maju br. w liczbie 150, stanowiły 38,1% ogółu nowo zarejestrowanych bezrobotnych. W końcu omawianego okresu liczba zarejestrowanych kobiet wynosiła 1698, stanowiąc 51,9% ogółu zarejestrowanych bezrobotnych, tj. o 1,6 pkt proc. mniej niż w końcu maja 2009 roku.

Tabela 4. Bezrobocie wśród kobiet

Gmina	Liczba bezrobotnych kobiet w końcu maja 2010	W tym z prawem do zasiłku
<i>Giżycko m.</i>	888	230
<i>Giżycko gm.</i>	235	68
<i>Ryn</i>	190	39
<i>Wydminy</i>	180	34
<i>Miłki</i>	123	33
<i>Kruklanki</i>	82	17
RAZEM	1698	421

2.3. Mieszkańcy wsi

W maju br. zarejestrowały się 184 osoby zamieszkałe na wsi, tj. 46,7% ogólnego napływu bezrobotnych do rejestracji. W końcu omawianego miesiąca w ewidencji bezrobotnych znajdowało się 1470 osób z terenów wiejskich, które stanowiły 44,9% ogółu zarejestrowanych. W odniesieniu do stanu z końca maja 2009 roku- udział tej grupy w ogólnej liczbie bezrobotnych zwiększył się o 0,2 pkt proc.

2.4. Bezrobotni zwolnieni z przyczyn dotyczących zakładu pracy

W wyniku zwolnień z przyczyn dotyczących zakładu pracy, w maju do rejestracji zgłosiły się 3 osoby bezrobotne. Na koniec omawianego miesiąca w ewidencji urzędu pozostawało 56

osób zwolnionych z przyczyn dotyczących zakładu pracy, które stanowiły 1,7% ogółu zarejestrowanych, tj. o 1,5 pkt proc. więcej niż w analogicznym okresie 2009 roku.

2.5. Poszukujący pracy

Na koniec omawianego okresu w rejestrach urzędu pozostawało 120 osób poszukujących pracy, co oznacza, że w porównaniu z końcem maja 2009 roku ich liczba zwiększyła się o 10,1%.

2.6. OSOBY W SZCZEGÓLNEJ SYTUACJI NA RYNKU PRACY

Tabela 5.

Wyszczególnienie		Bezrobotni zarejestrowani		Bezrobotni, którzy podjęli pracę		Bezrobotni zarejestrowani			
		w miesiącu sprawozdawczym		w końcu mies. sprawozdawczego		ogółem		w tym z prawem do zasiłku	
		razem	kobiety	razem	kobiety	razem	kobiety	razem	kobiety
0		1	2	3	4	5	6	7	8
Ogółem (w. 02+04)	01	394	150	411	208	3272	1698	882	421
Osoby w szczególnej sytuacji na rynku pracy (z ogółem)									
Osoby będące w szczególnej sytuacji na rynku pracy	02	462	186	306	158	2943	1498	660	280
Do 25 roku życia	03	127	44	79	30	673	344	76	27
Które ukończyły szkołę wyższą, do 27 roku życia	04	6	2	3	1	35	19	4	2
Długotrwale bezrobotne	05	153	79	125	101	1311	796	36	25
Kobiety, które nie podjęły zatrudnienia po urodzeniu dziecka	06	X	18	X	13	X	310	X	13
Powyżej 50 roku życia	07	73	24	64	21	730	302	204	71
Bez kwalifikacji zawodowych	08	94	36	70	36	764	419	158	70
Bez doświadczenia zawodowego	09	139	57	44	22	846	497	4	0
Bez wykształcenia średniego	10	210	50	216	97	1917	842	484	172
Samotnie wychowujące co najmniej jedno dziecko do 18 roku życia	11	19	15	33	25	337	301	67	59
Które po odbyciu kary pozbawienia wolności nie podjęły zatrudnienia	12	7	0	5	0	58	2	3	1
Niepełnosprawni	13	23	9	17	7	300	144	62	28

2.6.1. Bezrobotni do 25 roku życia

W końcu maja br. w ewidencji urzędu pracy pozostawały 673 osoby bezrobotne do 25 roku życia, które stanowiły 20,6% ogółu zarejestrowanych. Porównując dane rok do roku, obserwujemy wzrost w tej grupie bezrobotnych o 15,4%. W omawianym miesiącu napływ w tej

grupie bezrobotnych wyniósł 127 osób, z których po raz pierwszy zarejestrowało się 57 osób (44,9% ogółu napływu w tej grupie bezrobotnych). W tym samym okresie z ewidencji bezrobotnych wyłączono 214 osób, w tym:

- ❑ Podjęcie pracy – 79 osób
- ❑ Rozpoczęcie szkolenia – 22
- ❑ Rozpoczęcie stażu – 34
- ❑ Rozpoczęcie prac społecznie użytecznych - 1
- ❑ Odmowa przyjęcia propozycji odpowiedniego zatrudnienia – 11
- ❑ Niepotwierdzenie gotowości do pracy- 58

2.6.2. Bezrobotni długotrwale

W końcu maja br. w ewidencji urzędu pracy pozostawało 1311 osób długotrwale bezrobotne, które stanowiły 40,1% ogółu zarejestrowanych. Oznacza, to wzrost o 0,5% w porównaniu ze stanem na koniec maja 2009 roku. W miesiącu sprawozdawczym napływ do omawianej grupy bezrobotnych wyniósł 153 osoby, co stanowiło 38,8% ogólnego napływu osób bezrobotnych w omawianym miesiącu. W tym samym okresie z ewidencji bezrobotnych wyłączono 260 osób długotrwale bezrobotnych, w tym:

- ❑ Podjęcie pracy – 125 osób
- ❑ Rozpoczęcie stażu - 4
- ❑ Rozpoczęcie szkolenia – 44
- ❑ Rozpoczęcie prac społecznie użytecznych - 2
- ❑ Odmowa przyjęcia propozycji odpowiedniego zatrudnienia – 18
- ❑ Niepotwierdzenie gotowości do pracy- 42

2.6.3. Bezrobotni powyżej 50 roku życia

W końcu omawianego miesiąca w ewidencji urzędu pracy pozostawało 730 osób w wieku powyżej 50 lat, co stanowiło 22,3% ogółu zarejestrowanych. Oznacza to wzrost tej populacji, w ogólnej liczbie bezrobotnych, w porównaniu z końcem maja 2009 roku o 13,2%. Napływ do omawianej grupy bezrobotnych wyniósł 73 osoby, które stanowiły 18,5% ogólnego napływu bezrobotnych do rejestracji. W tym samym okresie z ewidencji bezrobotnych wyłączono 123 osoby bezrobotne w wieku powyżej 50 lat, w tym:

- ❑ Podjęcie pracy – 64 osoby
- ❑ Rozpoczęcie szkolenia – 11
- ❑ Rozpoczęcie stażu - 3
- ❑ Rozpoczęcie prac społecznie użytecznych - 2

- Odmowa przyjęcia propozycji odpowiedniego zatrudnienia – 9
- Niepotwierdzenie gotowości do pracy- 13

2.6.4. Bezrobotni bez kwalifikacji zawodowych

Osoby nie posiadające kwalifikacji zawodowych na koniec maja br. były zarejestrowane w liczbie 764, stanowiąc 23,4% ogółu zarejestrowanych. Oznacza to wzrost o 5,8% w porównaniu do danych z końca maja 2009 roku. W omawianym miesiącu zarejestrowały się 94 osoby bez kwalifikacji. Ewidencję opuściło z powodu podjęcia pracy – 70 osób z omawianej grupy bezrobotnych.

2.6.5. Osoby niepełnosprawne

W maju br. w urzędzie zarejestrowały się 23 osoby niepełnosprawne bezrobotne tj. 5,8% ogólnej liczby rejestrujących się. Natomiast ewidencję opuściło z powodu podjęcia pracy 17 bezrobotnych z tej grupy. Na koniec omawianego miesiąca zarejestrowanych było 300 osób niepełnosprawnych- bezrobotnych (tj. 9,2% ogółu bezrobotnych) oraz 90 niepełnosprawnych poszukujących pracy i nie pozostających w zatrudnieniu (w końcu maja 2009 roku odpowiednio: –270, –87). Wśród niepełnosprawnych bezrobotnych – prawa do zasiłku nie posiadało 238 osób, które stanowiły 79,3% tej grupy bezrobotnych.

3. AKTYWIZACJA ZAWODOWA BEZROBOTNYCH

3.1. Roboty publiczne (Tabela 6.)

Źródła finansowania	Skierowani do robót publicznych		Ukończyli udział w robotach publicznych		Przerwali udział w 2010 roku	Pozostający w zatrudnieniu przy robotach publicznych na koniec miesiąca sprawozdawczego
	W miesiącu sprawozdawczym	Ogółem w 2010 roku	W miesiącu sprawozdawczym	Ogółem w 2010 roku		
FP	12	86	0	0	2	84
Razem	12	86	0	0	2	84

3.2. Prace interwencyjne (Tabela 7.)

Źródła finansowania	Skierowani do prac interwencyjnych		Ukończyli udział w pracach interwencyjnych		Przerwali udział w 2010 roku	Pozostający w zatrudnieniu przy pracach interwencyjnych na koniec miesiąca sprawozdawczego (w tym osoby przechodzące z 2009 roku)
	W miesiącu sprawozdawczym	Ogółem w 2010 roku	W miesiącu sprawozdawczym	Ogółem w 2010 roku		
FP	8	52	20	77	4	140
PO KL 6.1.3	4	15	0	0	0	15
Razem	12	67	20	77	4	155

* dane zawarte w powyższej tabeli występują również w tabeli 8

3.3. Prace interwencyjne wraz z refundacją pracodawcy kosztów wyposażenia lub doposażenia stanowiska pracy dla osób powyżej 50 roku życia (Tabela 8.)

Źródła finansowania	Ilość podpisanych umów		Skierowani bezrobotni	
	W miesiącu sprawozdawczym	W 2010 roku	W miesiącu sprawozdawczym	W 2010 roku
FP	4	6	4	7
Razem	4	6	4	7

* dane zawarte w powyższej tabeli występują również w tabeli 7

3.4. Refundacja pracodawcy kosztów wyposażenia lub doposażenia stanowiska pracy /dotacje/ (Tabela 9.)

Źródła finansowania	Ilość podpisanych umów		Skierowani bezrobotni	
	W miesiącu sprawozdawczym	W 2010 roku	W miesiącu sprawozdawczym	W 2010 roku
FP	15	25	18	47
Razem	15	25	18	47

* dane zawarte w powyższej tabeli zawierają się w tabeli 7 i 8

3.5. Przyznanie jednorazowych środków na rozpoczęcie działalności gospodarczej /dotacje/ (Tabela 10.)

Źródła finansowania	Ilość udzielonych dotacji w omawianym miesiącu	Ilość udzielonych dotacji w 2010 roku
FP	0	15
PO KL 6.1.3	15	15
Razem	15	30

3.6. Staże (Tabela 11.)

Źródła finansowania	Skierowani do odbycia stażu		Ukończyli odbywanie stażu		Przerwali udział w 2010 roku	Odbywający staż na koniec miesiąca sprawozdawczego (w tym osoby przechodzące z 2009 roku)
	W miesiącu sprawozdawczym	Ogółem w 2010 roku	W miesiącu sprawozdawczym	Ogółem w 2010 roku		
FP	19	178	1	22	11	174
PO KL 6.1.3	41	179	0	0	5	174
Razem	60	357	1	22	16	348

3.7. Przygotowania zawodowe dorosłych (Tabela 12.)

Źródła finansowania	Skierowani na przygotowanie zawodowe		Ukończyli udział w przygotowaniu zawodowym		Przerwali udział w 2010 roku	Kontynuujący przygotowanie zawodowe na koniec miesiąca sprawozdawczego (w tym osoby przechodzące z 2009 roku)
	W miesiącu sprawozdawczym	Ogółem w 2010 roku	W miesiącu sprawozdawczym	Ogółem w 2010 roku		
FP	0	9	0	0	0	13
Razem	0	9	0	0	0	13

3.8. Szkolenia

W omawianym okresie szkolenie zorganizowano 12 szkoleń, na które skierowano 79 bezrobotnych. Na koniec omawianego okresu szkolenia kontynuowały 64 osoby. W maju z bezrobotnych, którzy w ostatnich 12 miesiącach ukończyli szkolenia – zatrudnienie uzyskało 40 osób, w tym 21 kobiet.

(Tabela 13.)

Źródła finansowania	Skierowani na szkolenie		Ukończyli udział w szkoleniu		Przerwali udział w 2010 roku	Kontynuujący szkolenie na koniec miesiąca sprawozdawczego
	W miesiącu sprawozdawczym	Ogółem w 2010 roku	W miesiącu sprawozdawczym	Ogółem w 2010 roku		
FP	9	18	2	11	0	9
PO KL 6.1.3	70	198	28	142	1	55
Razem	79	216	30	153	1	64

Tabela 5. Kierunki szkoleń rozpoczętych w miesiącu sprawozdawczym

Kierunki szkoleń	Liczba osób
Glazurnik- posadzkarz	12
ABC przedsiębiorczości	16
Roboty wykończeniowe w budownictwie	10
Murarz- tynkarz	10
Opiekunka dziecięca	8
Stolarz ogólnobudowlany	8
Kurs prawa jazdy kat. C	2
Szkolenie w ramach kwalifikacji wstępnej przyśpieszonej	1
Spawacz	2
Obsługa żurawi przenośnych	1
„Rhinoceros 4” dla początkujących	1
Grafika komputerowa z elementami projektowania stron internetowych	8
RAZEM	79

3.9. Prace społecznie użyteczne (Tabela 15.)

Źródła finansowania	Skierowani do PSU		Ukończyli udział		Przerwali udział w 2010 roku	Kontynuujący zatrudnienie na koniec miesiąca sprawozdawczego
	W miesiącu sprawozdawczym	Ogółem w 2010 roku	W miesiącu sprawozdawczym	Ogółem w 2010 roku		
FP	4	109	0	0	12	97
Razem	4	109	0	0	12	97

3.10. Aktywizacja osób bezrobotnych w 2010 roku przy udziale środków Europejskiego Funduszu Społecznego w ramach Programu Operacyjnego Kapitał Ludzki (PO KL 2007-2013)

Poddziałanie 6.1.3 „Praca- najlepszy wybór” – realizowany od stycznia 2008 roku.

Celem projektu jest poprawa zdolności do zatrudnienia oraz podnoszenie poziomu aktywności zawodowej osób bezrobotnych z powiatu giżyckiego. W projekcie oferujemy poradnictwo zawodowe i pośrednictwo pracy, szkolenia, staże, przygotowanie zawodowe w miejscu pracy, prace interwencyjne oraz dotacje na rozpoczęcie działalności gospodarczej.

(Tabela 16.)

W miesiącu sprawozdawczym	Forma wsparcia	Skierowani bezrobotni (ogółem)	Wybrane kategorie bezrobotnych w szczególnej sytuacji na rynku pracy (z kolumny ogółem)			
			Do 25 roku życia	Długotrwale bezrobotne	Powyżej 50 roku życia	Niepełnosprawni
W miesiącu sprawozdawczym	Szkolenia	70	22	44	11	1
	Staż	41	34	2	0	0
	Prace interwencyjne	4	0	4	3	0
	Dotacje	15	1	5	1	0
	RAZEM	130	57	55	15	1
	Stan w końcu miesiąca sprawozdawczego	Szkolenia	55	16	34	6
Staż		174	128	31	5	0
Prace interwencyjne		15	2	11	5	0
Dotacje		15	1	5	1	0
RAZEM		259	147	81	17	1

4. Pośrednictwo pracy

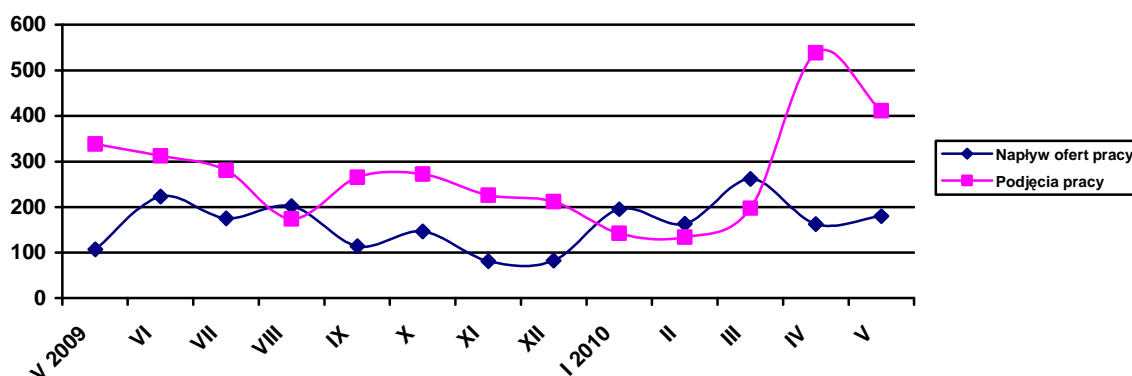
4.1. Oferty pracy²

W omawianym miesiącu w urzędzie pracy zgłoszono i pozyskano 180 wolnych miejsc pracy i miejsc aktywizacji zawodowej, co w porównaniu z analogicznym okresem 2009 roku – oznacza wzrost o 68,2%. Z sektora publicznego zgłoszono 38 ofert pracy, co stanowiło 21,1% ogółu ofert pozostających w dyspozycji urzędu. W omawianym miesiącu na jedną ofertę pracy przypadało ok. 18 bezrobotnych. Przyjęcia propozycji odpowiedniej pracy lub innej formy pomocy bez uzasadnionej przyczyny – odmówiło 50 osób bezrobotnych, w tym 5 kobiet.

Tabela 17. Napływ ofert pracy w poszczególnych miesiącach a podjęcia pracy przez bezrobotnych

Wyszczególnienie	Napływ ofert pracy	Podjęcia pracy przez bezrobotnych
Maj 2009	107	338
Czerwiec	223	312
Lipiec	175	281
Sierpień	202	173
Wrzesień	114	265
Październik	146	272
Listopad	81	226
Grudzień	82	212
Styczeń 2010	195	142
Luty	163	133
Marzec	262	197
Kwiecień	162	538
Maj	180	411

Wykres 3. Napływ ofert pracy a podjęcia pracy



W maju br. pośrednicy pracy odwiedzili 134 pracodawców z terenu powiatu giżyckiego (w tym 13 nowych podmiotów gospodarczych), w ich wyniku pozyskali 27 ofert pracy.

² Oferty pracy są to zgłoszone przez pracodawców oraz pozyskane przez PUP wolne miejsca zatrudnienia i miejsca przygotowania zawodowego dorosłych oraz przyjęte do realizacji miejsca pracy w ramach prac interwencyjnych, robót publicznych, prac społecznie użytecznych i stażu

Załącznik 1

BEZROBOTNI WEDŁUG CZASU POZOSTAWANIA BEZ PRACY, WIEKU, POZIOMU WYKSZTAŁCENIA I STAŻU PRACY**1. Bezrobotni ogółem**

Wyszczególnienie			Liczba bezrobotnych razem	z tego według czasu pozostawania bez pracy w miesiącach							Liczba bezrobotnych kobiet razem	z tego według czasu pozostawania bez pracy w miesiącach						Bezrobotni w okresie do 12 miesięcy od dnia ukończenia nauki razem	Liczba poszukujących pracy	
				do 1	1-3	3-6	6-12	12-24	pow. 24	do 1		1-3	3-6	6-12	12-24	pow. 24	razem		kobiety	
0			1	2	3	4	5	6	7	8	9	10	11	12	13	14	15	16	17	
Czas pozostawania bez pracy w miesiącach	do 1	01	312	312	X	X	X	X	X	121	121	X	X	X	X	X	47	6	3	
	1-3	02	543	X	543	X	X	X	X	295	X	295	X	X	X	X	21	12	5	
	3-6	03	750	X	X	750	X	X	X	340	X	X	340	X	X	X	21	8	4	
	6-12	04	975	X	X	X	975	X	X	512	X	X	X	512	X	X	35	31	9	
	12-24	05	474	X	X	X	X	474	X	284	X	X	X	X	284	X	X	29	13	
	pow. 24	06	218	X	X	X	X	X	218	146	X	X	X	X	X	146	X	34	20	
Wiek	18-24	07	673	95	164	171	184	44	15	344	36	78	78	108	32	12	91	4	1	
	25-34	08	944	82	180	219	285	137	41	538	38	93	116	161	93	37	23	37	19	
	35-44	09	618	54	90	123	204	103	44	246	25	63	56	109	64	29	9	32	15	
	45-54	10	718	55	81	170	220	126	66	376	19	48	75	115	73	46	1	27	13	
	55-59	11	263	22	23	59	70	50	39	93	3	13	15	19	22	21	0	14	5	
	60-64 lata	12	56	4	5	8	12	14	13	X	X	X	X	X	X	X	0	6	1	
Wykształcenie	Wyższe	13	242	24	54	56	68	28	12	165	14	36	39	45	22	9	43	16	8	
	policealne i średnie zawodowe	14	778	84	129	161	247	113	44	468	44	78	92	143	79	32	36	20	12	
	średnie ogólnokształcące	15	335	33	76	77	101	28	20	223	19	46	48	72	21	17	16	7	4	
	zasadnicze zawodowe	16	847	72	115	192	258	143	67	383	15	53	74	123	79	39	24	30	9	
	gimnazjalne i poniżej	17	1070	99	169	264	301	162	75	459	29	82	87	129	83	49	5	47	21	
Staż pracy ogółem	do 1 roku	18	548	37	98	147	141	78	47	322	16	56	75	86	56	33	21	15	7	
	1-5	19	704	70	125	167	221	91	30	363	28	67	72	123	53	20	23	11	4	
	5-10	20	481	33	81	102	164	67	34	242	10	40	46	80	39	27	5	6	2	
	10-20	21	472	38	55	110	152	85	32	241	16	34	51	73	44	23	3	17	11	
	20-30	22	345	37	46	73	102	62	25	122	7	22	19	42	24	8	0	2	0	
	30 lat i więcej	23	65	5	7	28	18	4	3	19	0	4	10	3	1	1	0	2	0	
	bez stażu	24	657	92	131	123	177	87	47	389	44	72	67	105	67	34	72	67	30	
Ogółem	25	3272	312	543	750	975	474	218	1698	121	295	340	512	284	146	124	120	54		

2. Bezrobotni będący w szczególnej sytuacji na rynku pracy
2.1. Ogółem

Wyszczególnienie			Liczba bezrobotnych będących w szczególnej sytuacji na rynku pracy razem	z rubryki 1									
				do 25 roku życia	długotrwale	pow. 50 roku życia	bez kwalifikacji zawodowych	bez doświadczenia zawodowego	bez wykształcenia średniego	samotnie wychowujący co najmniej jedno dziecko do 18 roku życia	którzy po odbyciu kary pozbawienia wolności nie podjęli zatrudnienia	niepełnosprawni	po zakończeniu realizacji kontraktu socjalnego
0			1	2	3	4	5	6	7	8	9	10	11
Czas pozostawania bez pracy w miesiącach	do 1	26	267	95	32	57	69	106	171	13	6	10	0
	1–3	27	458	164	86	76	152	181	284	57	9	31	0
	3–6	28	655	171	146	160	183	165	456	67	18	63	0
	6–12	29	874	184	362	207	206	234	559	96	18	77	0
	12–24	30	474	44	474	134	91	103	305	63	4	67	0
	pow. 24	31	215	15	211	96	63	57	142	41	3	52	0
Wiek	18–24	32	673	673	152	X	254	469	310	64	8	25	0
	25–34	33	748	X	361	X	154	243	455	140	20	46	0
	35–44	34	523	X	264	X	118	51	413	80	12	62	0
	45–54	35	680	X	349	X	147	52	499	45	14	112	0
	55–59	36	263	X	143	X	75	21	197	6	2	43	0
	60–64 lata	37	57	X	43	X	17	10	44	2	2	12	0
Wykształcenie	wyższe	38	153	31	84	16	X	77	X	10	0	4	0
	policealne i średnie zawodowe	39	589	180	299	162	X	215	X	71	0	52	0
	średnie ogólnokształcące	40	284	152	117	32	148	142	X	27	1	19	0
	zasadnicze zawodowe	41	847	102	361	194	X	122	847	81	15	99	0
	gimnazjalne i poniżej	42	1070	208	450	326	616	290	1070	148	42	126	0
Staż pracy ogółem	do 1 roku	43	518	143	263	87	155	190	334	83	24	51	0
	1–5	44	572	146	242	43	141	X	387	83	10	45	0
	5–10	45	389	9	181	54	69	X	288	50	1	45	0
	10–20	46	417	X	201	168	77	X	312	26	5	55	0
	20–30	47	327	X	147	261	58	X	231	14	1	47	0
	30 lat i więcej	48	64	X	14	63	15	X	43	1	0	6	0
	bez stażu	49	656	375	263	54	249	656	322	80	17	51	0
Ogółem	50	2943	673	1311	730	764	846	1917	337	58	300	0	

2.2. Kobiety

Wyszczególnienie			Liczba bezrobotnych kobiet będących w szczególnej sytuacji na rynku pracy razem	z rubryki 1										
				do 25 roku życia	długotrwale	pow. 50 roku życia	bez kwalifikacji zawodowych	bez doświadczenia zawodowego	bez wykształcenia średniego	samotnie wychowujące co najmniej jedno dziecko do 18 roku życia	które po odbyciu kary pozbawienia wolności nie podjęły zatrudnienia	niepełnosprawne	które nie podjęły zatrudnienia po urodzeniu dziecka	po zakończeniu realizacji kontraktu socjalnego
0			1	2	3	4	5	6	7	8	9	10	11	12
Czas pozostawania bez pracy w miesiącach	do 1	51	94	36	9	16	29	51	44	11	0	4	16	0
	1–3	52	246	78	63	41	87	98	135	53	0	19	43	0
	3–6	53	283	78	81	54	80	89	161	55	0	24	50	0
	6–12	54	447	108	216	78	118	139	252	84	2	27	88	0
	12–24	55	284	32	284	62	58	77	162	59	0	43	67	0
	pow. 24	56	144	12	143	51	47	43	88	39	0	27	46	0
Wiek	18–24	57	344	344	108	X	149	250	140	61	0	10	69	0
	25–34	58	426	X	252	X	85	166	209	129	1	21	129	0
	35–44	59	283	X	169	X	62	40	203	70	1	33	67	0
	45–54	60	351	X	203	X	83	31	222	37	0	61	39	0
	55–59	61	93	X	63	X	39	10	67	4	0	19	6	0
Wykształcenie	wyższe	62	103	20	59	3	X	54	X	10	0	2	13	0
	policealne i średnie zawodowe	63	360	91	208	90	X	124	X	67	0	24	60	0
	średnie ogólnokształcące	64	193	93	92	25	99	87	X	26	1	16	22	0
	zasadnicze zawodowe	65	383	41	192	66	X	65	383	70	0	38	70	0
	gimnazjalne i poniżej	66	459	99	245	118	320	167	459	128	1	64	145	0
Staż pracy ogółem	do 1 roku	67	303	71	185	48	94	109	172	77	1	27	90	0
	1–5	68	284	68	144	15	72	X	171	73	1	21	54	0
	5–10	69	187	5	108	30	36	X	114	42	0	24	15	0
	10–20	70	207	X	111	81	40	X	129	23	0	33	7	0
	20–30	71	111	X	57	85	16	X	61	11	0	14	1	0
	30 lat i więcej	72	18	X	3	17	8	X	9	0	0	2	0	0
	bez stażu	73	388	200	188	26	153	388	186	75	0	23	143	0
Ogółem	74	1498	344	796	302	419	497	842	301	2	144	310	0	