



POWIATOWY URZĄD PRACY
w Giżycku
ul. Gdańska 11
www.gizycko.pup.gov.pl

***Analiza lokalnego rynku pracy
powiatu giżyckiego
w marcu 2010 roku***

1. Poziom i dynamika bezrobocia w powiecie giżyckim

Według stanu na koniec marca 2010 roku w powiecie giżyckim zarejestrowanych było 4053 bezrobotnych, w tym 2003 kobiety. Liczba bezrobotnych zwiększyła się o 16,7% w porównaniu ze stanem na koniec analogicznego okresu ubiegłego roku. Analizując dane dotyczące osób pozostających bez pracy, do danych z końca poprzedniego miesiąca, obserwujemy spadek bezrobocia o 3,7%. Stopa bezrobocia w powiecie giżyckim według danych GUS na koniec lutego 2010r. (aktualnie dostępna) wynosiła **20,4%** ludności aktywnej zawodowo (kraj–13,0%, województwo–21,6%, podregion ełcki¹–26,0%).

Wykres 1. Stopa bezrobocia [%] w powiecie giżyckim

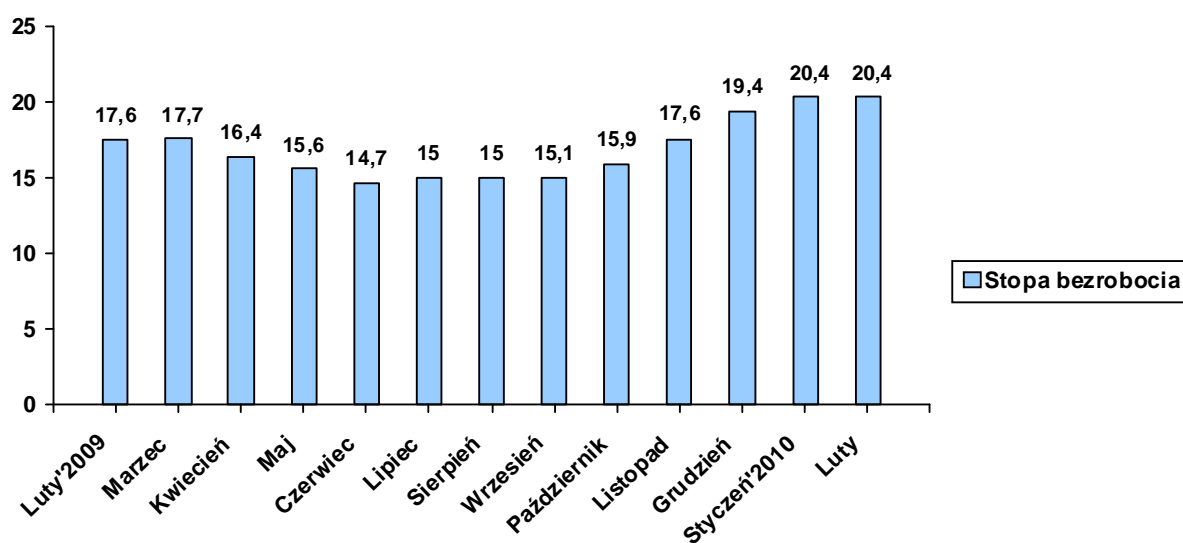


Tabela 1. Bezrobotni zarejestrowani w poszczególnych gminach powiatu giżyckiego

Gmina	Liczba bezrobotnych w końcu marca 2010	W tym z prawem do zasiłku
<i>Giżycko m.</i>	1946	538
<i>Giżycko gm.</i>	622	190
<i>Ryn</i>	499	143
<i>Wydminy</i>	464	137
<i>Miłki</i>	304	88
<i>Kruklanki</i>	218	49
RAZEM	4053	1145

¹ W skład podregionu wchodzi powiaty: ełcki, giżycki, olecki, piski, gołdapski i węgorzewski.

W omawianym miesiącu zarejestrowało się 469 bezrobotnych, natomiast ewidencję urzędu opuściły 624 osoby. Napływ do bezrobocia był o 24,8% niższy od odpływu.

Podstawowym składnikiem napływu były ponowne rejestracje: 386 osób zarejestrowało się po raz kolejny (82,3% ogółu nowo zarejestrowanych). Natomiast rejestrujących się po raz pierwszy było – 83, tj. 17,7% rejestrujących się.

Wśród osób wyłączonych z ewidencji najliczniejszą grupę stanowili bezrobotni wykreśleni z innych powodów niż podjęcie pracy – 427 osób, tj. 68,4% ogółu osób wyłączonych z ewidencji w omawianym miesiącu.

Tabela 2. Napływ i odpływ z bezrobocia

Wyszczególnienie	Nowa rejestracja	Wyłączeni z ewidencji	z tego	
			Podjęcie pracy	Inne powody
Marzec 2009	560	535	252	283
Kwiecień	416	715	378	337
Maj	431	632	338	294
Czerwiec	498	698	312	386
Lipiec	613	555	281	274
Sierpień	472	468	173	295
Wrzesień	632	550	265	285
Październik	732	535	272	263
Listopad	749	362	226	136
Grudzień	779	328	212	116
Styczeń 2010	620	355	142	213
Luty	421	429	133	296
Marzec	469	624	197	427

Wykres 2. Napływ i odpływ z bezrobocia

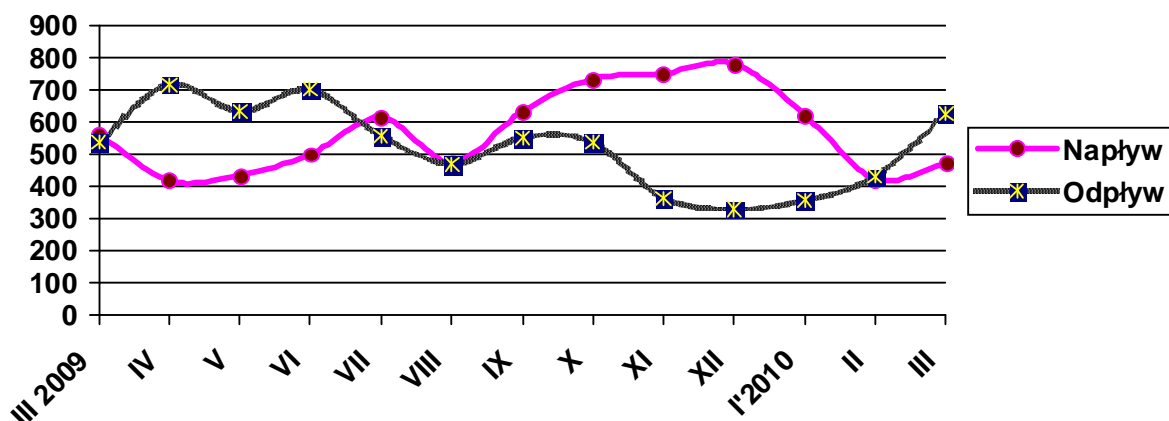


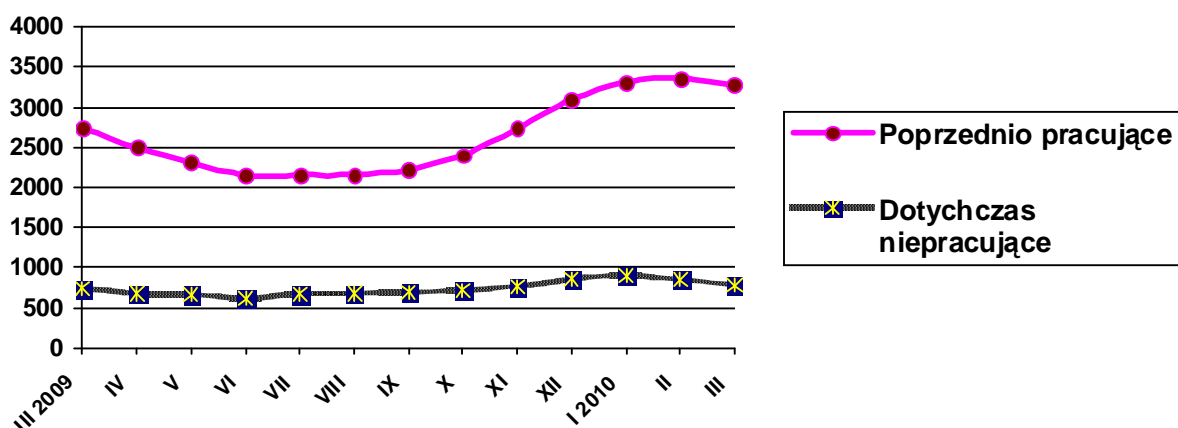
Tabela 3. Porównanie bezrobocia w okresie sprawozdawczym 2009- 2010

Gmina	Liczba bezrobotnych w końcu marca 2009 roku	% udział w ogólnej liczbie zarejestrowanych	Liczba bezrobotnych w końcu marca 2010 roku	% udział w ogólnej liczbie zarejestrowanych	[+/-] wskaźnik zmian w pkt%
Giżycko m.	1716	49,4	1946	48,0	- 1,4
Giżycko Gm.	524	15,1	622	15,3	+ 0,2
Ryn	382	11,0	499	12,3	+ 1,3
Wydminy	385	11,1	464	11,5	+ 0,4
Miłki	270	7,8	304	7,5	- 0,3
Kruklanki	195	5,6	218	5,4	- 0,2
RAZEM	3472		4053		

2. Struktura bezrobocia /załącznik 1/

Struktura bezrobotnych (pracujący przed rejestracją i dotychczas nie pracujący) oraz ich udział w ogólnej liczbie zarejestrowanych uległy zmianie w porównaniu ze stanem na koniec marca ubiegłego roku. W końcu omawianego miesiąca udział pracujących przed nabyciem statusu bezrobotnego, w ogólnej liczbie zarejestrowanych bezrobotnych, wynosił 80,7% (nastąpił wzrost o 1,9 pkt proc. w porównaniu ze stanem z marca 2009). Bezrobotni, którzy dotychczas nie pracowali, stanowili 19,3% ogółu zarejestrowanych.

Wykres 3 Pracujący i niepracujący w ogólnej liczbie bezrobotnych wg stanu na koniec poszczególnych miesięcy



2.1. Bezrobotni bez prawa do zasiłku

Spośród bezrobotnych zarejestrowanych w marcu – 373 osoby nie posiadały prawa do zasiłku, tj. 79,5% ogółu rejestrujących się. Na koniec omawianego okresu w rejestrach urzędu pozostawało 2908 bezrobotnych bez prawa do pobierania zasiłku, co stanowiło 71,8% ogółu bezrobotnych. W porównaniu z marcem 2009 r. udział tej populacji w ogólnej liczbie bezrobotnych zmniejszył się o 2,6 pkt proc.

2.2. Bezrobotne kobiety

Kobiety wpisane do ewidencji urzędu pracy w marcu br. w liczbie 219, stanowiły 46,7% ogółu nowo zarejestrowanych bezrobotnych. W końcu omawianego okresu liczba zarejestrowanych kobiet wynosiła 2003, stanowiąc 49,4% ogółu zarejestrowanych bezrobotnych, tj. o 4,3 pkt proc. mniej niż w końcu marca 2009 roku.

Tabela 4. Bezrobocie wśród kobiet

Gmina	Liczba bezrobotnych kobiet w końcu marca 2010	W tym z prawem do zasiłku
<i>Giżycko m.</i>	1010	282
<i>Giżycko gm.</i>	308	86
<i>Ryn</i>	232	48
<i>Wydminy</i>	209	45
<i>Miłki</i>	139	44
<i>Kruklanki</i>	105	24
RAZEM	2003	529

2.3. Mieszkańcy wsi

W marcu br. zarejestrowały się 194 osoby zamieszkałe na wsi, tj. 41,4% ogólnego napływu bezrobotnych do rejestracji. W końcu omawianego miesiąca w ewidencji bezrobotnych znajdowały się 1833 osoby z terenów wiejskich, które stanowiły 45,2% ogółu zarejestrowanych. W odniesieniu do stanu z końca marca 2009 roku- udział tej grupy w ogólnej liczbie bezrobotnych zwiększył się o 0,5 pkt proc.

2.4. Bezrobotni zwolnieni z przyczyn dotyczących zakładu pracy

W wyniku zwolnień z przyczyn dotyczących zakładu pracy, w marcu do rejestracji zgłosiło się 7 osób bezrobotnych. Na koniec omawianego miesiąca w ewidencji urzędu pozostawały 72

osoby zwolnione z przyczyn dotyczących zakładu pracy, które stanowiły 1,8% ogółu zarejestrowanych, tj. o 1,5 pkt proc. więcej niż w analogicznym okresie 2009 roku. W omawianym okresie do urzędu wpłynęła 1 zapowiedź zwolnień z przyczyn dotyczących zakładu pracy, w wyniku której zatrudnienie w najbliższym czasie utracą 3 osoby.

2.5. Poszukujący pracy

Na koniec omawianego okresu w rejestrach urzędu pozostawało 127 osób poszukujących pracy, co oznacza, że w porównaniu z końcem marca 2009 roku ich liczba zwiększyła się o 5,8%.

2.6. OSOBY W SZCZEGÓLNEJ SYTUACJI NA RYNKU PRACY

Tabela 5.

Wyszczególnienie		Bezrobotni zarejestrowani		Bezrobotni, którzy podjęli pracę		Bezrobotni zarejestrowani			
		w miesiącu sprawozdawczym		w końcu mies. sprawozdawczego		ogółem		w tym z prawem do zasiłku	
		razem	kobiety	razem	kobiety	razem	kobiety	razem	kobiety
		1	2	3	4	5	6	7	8
0									
Ogółem (w. 02+04)	01	469	219	197	109	4053	2003	1145	529
Osoby w szczególnej sytuacji na rynku pracy (z ogółem)									
Osoby będące w szczególnej sytuacji na rynku pracy	02	546	256	158	95	3657	1764	884	367
Do 25 roku życia	03	160	58	44	21	860	409	95	35
Które ukończyły szkołę wyższą, do 27 roku życia	04	12	6	9	8	45	25	3	2
Długotrwale bezrobotne	05	170	104	105	89	1474	877	31	17
Kobiety, które nie podjęły zatrudnienia po urodzeniu dziecka	06	X	28	X	10	X	352	X	16
Powyżej 50 roku życia	07	61	31	33	21	826	328	246	80
Bez kwalifikacji zawodowych	08	133	62	22	12	973	488	228	93
Bez doświadczenia zawodowego	09	175	77	36	23	1016	556	6	0
Bez wykształcenia średniego	10	256	95	84	31	2515	1045	694	257
Samotnie wychowujące co najmniej jedno dziecko do 18 roku życia	11	33	28	17	16	386	327	86	67
Które po odbyciu kary pozbawienia wolności nie podjęły zatrudnienia	12	19	0	2	0	86	2	4	1
Niepełnosprawni	13	36	20	11	6	341	162	68	27

2.6.1. Bezrobotni do 25 roku życia

W końcu marca br. w ewidencji urzędu pracy pozostawało 860 osób bezrobotnych do 25 roku życia, które stanowiły 21,2% ogółu zarejestrowanych. Porównując dane rok do roku, obserwujemy wzrost w tej grupie bezrobotnych o 25,9%. W omawianym miesiącu napływ w tej grupie bezrobotnych wyniósł 160 osób, z których po raz pierwszy zarejestrowało się 49 osób (30,6% ogółu napływu w tej grupie bezrobotnych). W tym samym okresie z ewidencji bezrobotnych wyłączono 205 osób, w tym:

- ❑ Podjęcie pracy – 44 osoby
- ❑ Rozpoczęcie szkolenia – 25
- ❑ Rozpoczęcie stażu – 54
- ❑ Przygotowanie zawodowe dorosłych - 6
- ❑ Odmowa przyjęcia propozycji odpowiedniego zatrudnienia – 13
- ❑ Niepotwierdzenie gotowości do pracy- 50

2.6.2. Bezrobotni długotrwale

W końcu marca br. w ewidencji urzędu pracy pozostawały 1474 osoby długotrwale bezrobotne, które stanowiły 36,4% ogółu zarejestrowanych. Oznacza, to spadek o 4,0% w porównaniu ze stanem na koniec marca 2009 roku. W miesiącu sprawozdawczym napływ do omawianej grupy bezrobotnych wyniósł 170 osób, co stanowiło 36,3% ogólnego napływu osób bezrobotnych w omawianym miesiącu. W tym samym okresie z ewidencji bezrobotnych wyłączono 240 osób długotrwale bezrobotnych, w tym:

- ❑ Podjęcie pracy – 105 osób
- ❑ Rozpoczęcie stażu - 4
- ❑ Rozpoczęcie szkolenia – 60
- ❑ Odmowa przyjęcia propozycji odpowiedniego zatrudnienia – 9
- ❑ Niepotwierdzenie gotowości do pracy- 25

2.6.3. Bezrobotni powyżej 50 roku życia

W końcu omawianego miesiąca w ewidencji urzędu pracy pozostawało 826 osób w wieku powyżej 50 lat, co stanowiło 20,4% ogółu zarejestrowanych. Oznacza to wzrost tej populacji, w ogólnej liczbie bezrobotnych, w porównaniu z końcem marca 2009 roku o 14,6%. Napływ do omawianej grupy bezrobotnych wyniósł 61 osób, które stanowiły 13,0% ogólnego napływu bezrobotnych do rejestracji. W tym samym okresie z ewidencji bezrobotnych wyłączono 76 osób bezrobotnych w wieku powyżej 50 lat, w tym:

- ❑ Podjęcie pracy – 33 osoby

- Rozpoczęcie szkolenia – 7
- Rozpoczęcie stażu - 2
- Odmowa przyjęcia propozycji odpowiedniego zatrudnienia – 4
- Niepotwierdzenie gotowości do pracy- 16

2.6.4. Bezrobotni bez kwalifikacji zawodowych

Osoby nie posiadające kwalifikacji zawodowych na koniec marca br. były zarejestrowane w liczbie 973, stanowiąc 24,0% ogółu zarejestrowanych. Oznacza to wzrost o 10,8% w porównaniu do danych z końca marca 2009 roku. W omawianym miesiącu zarejestrowały się 133 osoby bez kwalifikacji. Ewidencję opuściły z powodu podjęcia pracy – 22 osoby z omawianej grupy bezrobotnych.

2.6.5. Osoby niepełnosprawne

W marcu br. w urzędzie zarejestrowało się 36 osób niepełnosprawnych bezrobotnych tj. 7,7% ogólnej liczby rejestrujących się. Natomiast ewidencję opuściło z powodu podjęcia pracy 11 bezrobotnych z tej grupy. Na koniec omawianego miesiąca zarejestrowanych było 341 osób niepełnosprawnych- bezrobotnych (tj. 8,4% ogółu bezrobotnych) oraz 96 niepełnosprawnych poszukujących pracy i nie pozostających w zatrudnieniu (w końcu marca 2009 roku odpowiednio: -291, -97). Wśród niepełnosprawnych bezrobotnych – prawa do zasiłku nie posiadały 273 osoby, które stanowiły 80,1% tej grupy bezrobotnych.

3. AKTYWIZACJA ZAWODOWA BEZROBOTNYCH

3.1. Roboty publiczne (Tabela 6.)

Źródła finansowania	Skierowani do robót publicznych		Ukończyli udział w robotach publicznych		Przerwali udział w 2010 roku	Pozostający w zatrudnieniu przy robotach publicznych na koniec miesiąca sprawozdawczego
	W miesiącu sprawozdawczym	Ogółem w 2010 roku	W miesiącu sprawozdawczym	Ogółem w 2010 roku		
FP	28	45	0	0	0	45
Razem	28	45	0	0	0	45

3.2. Prace interwencyjne (Tabela 7.)

Źródła finansowania	Skierowani do prac interwencyjnych		Ukończyli udział w pracach interwencyjnych		Przerwali udział w 2010 roku	Pozostający w zatrudnieniu przy pracach interwencyjnych na koniec miesiąca sprawozdawczego (w tym osoby przechodzące z 2009 roku)
	W miesiącu sprawozdawczym	Ogółem w 2010 roku	W miesiącu sprawozdawczym	Ogółem w 2010 roku		
FP	7	20	35	46	3	140
PO KL 6.1.3	1	8	0	0	0	8
Razem	8	28	35	46	3	148

* dane zawarte w powyższej tabeli występują również w tabeli 8

3.3. Prace interwencyjne wraz z refundacją pracodawcy kosztów wyposażenia lub doposażenia stanowiska pracy dla osób powyżej 50 roku życia (Tabela 8.)

Źródła finansowania	Ilość podpisanych umów		Skierowani bezrobotni	
	W miesiącu sprawozdawczym	W 2010 roku	W miesiącu sprawozdawczym	W 2010 roku
FP	0	0	0	0
Razem	0	0	0	0

* dane zawarte w powyższej tabeli występują również w tabeli 7

3.4. Refundacja pracodawcy kosztów wyposażenia lub doposażenia stanowiska pracy /dotacje/ (Tabela 9.)

Źródła finansowania	Ilość podpisanych umów		Skierowani bezrobotni	
	W miesiącu sprawozdawczym	W 2010 roku	W miesiącu sprawozdawczym	W 2010 roku
FP	2	2	4	15
Razem	2	2	4	15

* dane zawarte w powyższej tabeli zawierają się w tabeli 7 i 8

3.5. Przyznanie jednorazowych środków na rozpoczęcie działalności gospodarczej /dotacje/ (Tabela 10.)

Źródła finansowania	Ilość udzielonych dotacji w omawianym miesiącu	Ilość udzielonych dotacji w 2010 roku
FP	12	13
PO KL 6.1.3	0	0
Razem	12	13

3.6. Staże (Tabela 11.)

Źródła finansowania	Skierowani do odbycia stażu		Ukończyli odbywanie stażu		Przerwali udział w 2010 roku	Odbywający staż na koniec miesiąca sprawozdawczego (w tym osoby przechodzące z 2009 roku)
	W miesiącu sprawozdawczym	Ogółem w 2010 roku	W miesiącu sprawozdawczym	Ogółem w 2010 roku		
FP	48	127	2	19	7	130
PO KL 6.1.3	44	116	0	0	1	115
Razem	92	243	2	19	8	245

3.7. Przygotowania zawodowe dorosłych (Tabela 12.)

Źródła finansowania	Skierowani na przygotowanie zawodowe		Ukończyli udział w przygotowaniu zawodowym		Przerwali udział w 2010 roku	Kontynuujący przygotowanie zawodowe na koniec miesiąca sprawozdawczego (w tym osoby przechodzące z 2009 roku)
	W miesiącu sprawozdawczym	Ogółem w 2010 roku	W miesiącu sprawozdawczym	Ogółem w 2010 roku		
FP	9	9	0	0	0	13
Razem	9	9	0	0	0	13

3.8. Szkolenia

W omawianym okresie szkolenie zorganizowano 14 szkoleń, na które skierowano 93 bezrobotnych. Na koniec omawianego okresu szkolenia kontynuowało 117 osób. W marcu z osób, które w ostatnich 12 miesiącach ukończyły szkolenia – zatrudnienie uzyskała 12 osób, w tym 9 kobiet.

(Tabela 13.)

Źródła finansowania	Skierowani na szkolenie		Ukończyli udział w szkoleniu		Przerwali udział w 2010 roku	Kontynuujący szkolenie na koniec miesiąca sprawozdawczego
	W miesiącu sprawozdawczym	Ogółem w 2010 roku	W miesiącu sprawozdawczym	Ogółem w 2010 roku		
FP	0	8	4	8	0	2
PO KL 6.1.3	93	116	0	1	0	115
Razem	93	124	4	9	0	117

Tabela 5. Kierunki szkoleń rozpoczętych w miesiącu sprawozdawczym

Kierunki szkoleń	Liczba osób
Kurs spawania blach i rur spoinami pachwinowymi metodą MAG	10
Kucharz z elementami kuchni regionalnej	10
Pracownik fizycznej ochrony osób i mienia na licencję I stopnia	12
Barman- mikser z j. angielskim	8
Profesjonalny przedstawiciel handlowy z obsługą komputera	10
Menadżer gastronomii	8
Profesjonalna obsługa gości w pensjonatach i hotelach	12
Nowoczesna obsługa biura i sekretariatu	12
Operator sprzętu ciężkiego	3
Kurs prawa jazdy	2
Drwal- operator pilarki	3
Podstawy obsługi komputera	1
Przygotowanie do egzaminu na usługowe prowadzenie ksiąg rachunkowych	1
Szkolenie w ramach kwalifikacji wstępnej	1
RAZEM	93

3.9. Prace społecznie użyteczne (Tabela 15.)

Źródła finansowania	Skierowani do PSU		Ukończyli udział		Przerwali udział w 2010 roku	Kontynuujący zatrudnienie na koniec miesiąca sprawozdawczego
	W miesiącu sprawozdawczym	Ogółem w 2010 roku	W miesiącu sprawozdawczym	Ogółem w 2010 roku		
FP	15	87	0	0	5	82
Razem	15	87	0	0	5	82

3.10. Aktywizacja osób bezrobotnych w 2010 roku przy udziale środków Europejskiego Funduszu Społecznego w ramach Programu Operacyjnego Kapitał Ludzki (PO KL 2007-2013)

Poddziałanie 6.1.3 „Praca- najlepszy wybór” – realizowany od stycznia 2008 roku.

Celem projektu jest poprawa zdolności do zatrudnienia oraz podnoszenie poziomu aktywności zawodowej osób bezrobotnych z powiatu giżyckiego. W projekcie oferujemy poradnictwo zawodowe i pośrednictwo pracy, szkolenia, staże, przygotowanie zawodowe w miejscu pracy, prace interwencyjne oraz dotacje na rozpoczęcie działalności gospodarczej.

(Tabela 16.)

W miesiącu sprawozdawczym	Forma wsparcia	Skierowani bezrobotni (ogółem)	Wybrane kategorie bezrobotnych w szczególnej sytuacji na rynku pracy (z kolumny ogółem)			
			Do 25 roku życia	Długotrwale bezrobotne	Powyżej 50 roku życia	Niepełnosprawni
	Szkolenia	93	25	60	7	2
	Staż	44	40	10	0	0
	Prace interwencyjne	1	0	1	0	0
	Dotacje	0	0	0	0	0
	RAZEM	138	65	71	7	2
Stan w końcu miesiąca sprawozdawczego	Szkolenia	115	5	4	15	2
	Staż	115	84	20	4	0
	Prace interwencyjne	8	1	6	1	0
	Dotacje	0	0	0	0	0
	RAZEM	238	90	30	20	2

4. Pośrednictwo pracy

4.1. Oferty pracy²

W omawianym miesiącu w urzędzie pracy zgłoszono i pozyskano 262 wolne miejsca pracy i miejsca aktywizacji zawodowej, co w porównaniu z analogicznym okresem 2009 roku – oznacza wzrost o 23,6%. Z sektora publicznego zgłoszono 72 oferty pracy, co stanowiło 27,5%

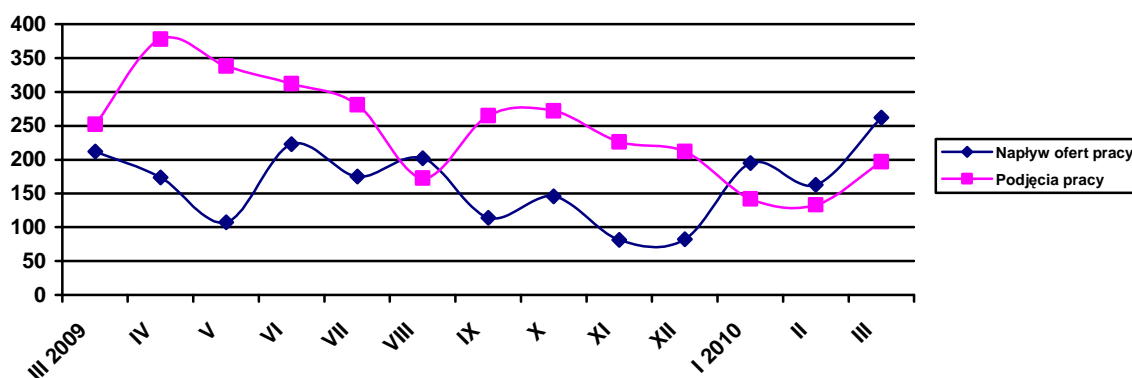
² Oferty pracy są to zgłoszone przez pracodawców oraz pozyskane przez PUP wolne miejsca zatrudnienia i miejsca przygotowania zawodowego dorosłych oraz przyjęte do realizacji miejsca pracy w ramach prac interwencyjnych, robót publicznych, prac społecznie użytecznych i stażu

ogółu ofert pozostających w dyspozycji urzędu. W omawianym miesiącu na jedną ofertę pracy przypadało ok. 16 bezrobotnych. Przyjęcia propozycji odpowiedniej pracy lub innej formy pomocy bez uzasadnionej przyczyny – odmówiło 28 osób bezrobotnych, w tym 8 kobiet.

Tabela 17. Napływ ofert pracy w poszczególnych miesiącach a podjęcia pracy przez bezrobotnych

Wyszczególnienie	Napływ ofert pracy	Podjęcia pracy przez bezrobotnych
Luty 2009	151	144
Marzec	212	252
Kwiecień	174	378
Maj	107	338
Czerwiec	223	312
Lipiec	175	281
Sierpień	202	173
Wrzesień	114	265
Październik	146	272
Listopad	81	226
Grudzień	82	212
Styczeń 2010	195	142
Luty	163	133
Marzec	262	197

Wykres 3. Napływ ofert pracy a podjęcia pracy



W marcu br. pośrednicy pracy odwiedzili 121 pracodawców z terenu powiatu giżyckiego (w tym 25 nowych podmiotów gospodarczych), w ich wyniku pozyskali 34 oferty pracy.

Załącznik 1

BEZROBOTNI WEDŁUG CZASU POZOSTAWANIA BEZ PRACY, WIEKU, POZIOMU WYKSZTAŁCENIA I STAŻU PRACY**1. Bezrobotni ogółem**

Wyszczególnienie			Liczba bezrobotnych razem	z tego według czasu pozostawania bez pracy w miesiącach						Liczba bezrobotnych kobiet razem	z tego według czasu pozostawania bez pracy w miesiącach						Bezrobotni w okresie do 12 miesięcy od dnia ukończenia nauki razem	Liczba poszukujących pracy	
				do 1	1-3	3-6	6-12	12-24	pow. 24		do 1	1-3	3-6	6-12	12-24	pow. 24		razem	kobiety
0			1	2	3	4	5	6	7	8	9	10	11	12	13	14	15	16	17
Czas pozostawania bez pracy w miesiącach	do 1	01	373	373	X	X	X	X	X	166	166	X	X	X	X	X	31	8	2
	1-3	02	865	X	865	X	X	X	X	352	X	352	X	X	X	X	58	15	7
	3-6	03	1242	X	X	1242	X	X	X	578	X	X	578	X	X	X	75	22	11
	6-12	04	823	X	X	X	823	X	X	429	X	X	X	429	X	X	58	21	5
	12-24	05	504	X	X	X	X	504	X	308	X	X	X	X	308	X	X	29	14
	pow. 24	06	246	X	X	X	X	X	246	170	X	X	X	X	X	170	X	32	19
Wiek	18-24	07	860	122	222	273	169	58	16	409	42	88	123	99	44	13	190	4	2
	25-34	08	1181	134	280	327	245	146	49	622	60	126	153	136	98	46	22	44	23
	35-44	09	778	48	146	245	172	110	57	425	29	63	128	99	71	35	9	27	12
	45-54	10	886	55	155	302	173	131	70	446	29	62	151	78	74	52	1	31	15
	55-59	11	292	14	52	81	55	46	44	101	6	13	23	14	21	24	0	14	5
	60-64 lata	12	56	0	10	14	9	13	10	X	X	X	X	X	X	X	0	7	1
Wykształcenie	wyższe	13	285	34	76	67	62	33	13	188	22	51	36	44	26	9	52	19	10
	policealne i średnie zawodowe	14	867	70	161	266	211	112	47	509	34	88	142	126	82	37	81	22	13
	średnie ogólnokształcące	15	386	51	88	128	64	34	21	261	30	56	84	47	28	16	55	7	4
	zasadnicze zawodowe	16	1090	86	206	338	228	159	73	507	37	73	157	103	91	46	30	31	8
	gimnazjalne i poniżej	17	1425	132	334	443	258	166	92	538	43	84	159	109	81	62	4	48	23
Staż pracy ogółem	do 1 roku	18	703	82	162	202	125	76	56	392	38	72	108	83	54	37	45	18	9
	1-5	19	905	83	238	265	187	94	38	434	31	96	124	99	59	25	31	10	2
	5-10	20	607	51	114	195	136	80	31	297	22	48	88	65	49	25	4	7	3
	10-20	21	578	32	99	202	119	90	36	285	19	39	97	57	46	27	1	14	10
	20-30	22	394	25	69	126	85	63	26	135	11	14	46	29	24	11	1	3	1
	30 lat i więcej	23	85	3	25	32	16	6	3	21	1	8	6	4	1	1	0	2	0
	bez stażu	24	781	97	158	220	155	95	56	439	44	75	109	92	75	44	140	73	33
Ogółem	25	4053	373	865	1242	823	504	246	2003	166	352	578	429	308	170	222	127	58	

2. Bezrobotni będący w szczególnej sytuacji na rynku pracy
2.1. Ogółem

Wyszczególnienie			Liczba bezrobotnych będących w szczególnej sytuacji na rynku pracy razem	z rubryki 1									
				do 25 roku życia	długotrwale	pow. 50 roku życia	bez kwalifikacji zawodowych	bez doświadczenia zawodowego	bez wykształcenia średniego	samotnie wychowujący co najmniej jedno dziecko do 18 roku życia	którzy po odbyciu kary pozbawienia wolności nie podjęli zatrudnienia	niepełnosprawni	po zakończeniu realizacji kontraktu socjalnego
0			1	2	3	4	5	6	7	8	9	10	11
Czas pozostawania bez pracy w miesiącach	do 1	26	324	122	39	46	111	142	218	27	18	15	0
	1–3	27	744	222	101	142	232	203	540	69	20	51	0
	3–6	28	1110	273	310	253	297	292	781	94	27	75	0
	6–12	29	732	169	281	146	162	200	486	80	12	66	0
	12–24	30	504	58	504	137	95	113	325	68	6	71	0
	pow. 24	31	243	16	239	102	76	66	165	48	3	63	0
Wiek	18–24	32	860	860	194	X	311	564	431	72	12	28	0
	25–34	33	939	X	393	X	221	301	604	160	36	57	0
	35–44	34	667	X	304	X	155	57	560	86	16	66	0
	45–54	35	843	X	400	X	187	60	661	61	17	126	0
	55–59	36	292	X	147	X	84	25	219	6	3	54	0
	60–64 lata	37	56	X	36	X	15	9	40	1	2	10	0
Wykształcenie	wyższe	38	180	45	80	18	X	100	X	8	0	5	0
	policealne i średnie zawodowe	39	639	203	309	170	X	237	X	81	1	56	0
	średnie ogólnokształcące	40	323	181	123	32	166	165	X	25	1	25	0
	zasadnicze zawodowe	41	1090	145	437	237	X	155	1090	103	14	104	0
	gimnazjalne i poniżej	42	1425	286	525	369	807	359	1425	169	70	151	0
Staż pracy ogółem	do 1 roku	43	659	195	306	101	221	235	459	89	34	57	0
	1–5	44	739	201	290	50	206	X	519	94	14	51	0
	5–10	45	506	16	214	59	101	X	400	60	6	50	0
	10–20	46	516	X	222	188	84	X	407	36	5	61	0
	20–30	47	372	X	143	291	62	X	273	16	1	53	0
	30 lat i więcej	48	84	X	19	82	17	X	62	3	0	8	0
	bez stażu	49	781	448	280	55	282	781	395	88	26	61	0
Ogółem	50	3657	860	1474	826	973	1016	2515	386	86	341	0	

2.2. Kobiety

Wyszczególnienie			Liczba bezrobotnych kobiet będących w szczególnej sytuacji na rynku pracy razem	z rubryki 1										
				do 25 roku życia	długotrwale	pow. 50 roku życia	bez kwalifikacji zawodowych	bez doświadczenia zawodowego	bez wykształcenia średniego	samotnie wychowujące co najmniej jedno dziecko do 18 roku życia	które po odbyciu kary pozbawienia wolności nie podjęły zatrudnienia	niepełnosprawne	które nie podjęły zatrudnienia po urodzeniu dziecka	po zakończeniu realizacji kontraktu socjalnego
0			1	2	3	4	5	6	7	8	9	10	11	12
Czas pozostawania bez pracy w miesiącach	do 1	51	138	42	28	21	50	62	80	23	0	8	23	0
	1–3	52	279	88	50	46	90	92	157	53	0	16	50	0
	3–6	53	497	123	169	92	131	143	316	73	1	35	71	0
	6–12	54	374	99	155	49	102	122	212	70	1	25	72	0
	12–24	55	308	44	308	62	58	86	172	63	0	44	75	0
	pow. 24	56	168	13	167	58	57	51	108	45	0	34	61	0
Wiek	18–24	57	409	409	129	X	163	282	165	67	0	11	81	0
	25–34	58	484	X	267	X	106	186	244	138	1	28	147	0
	35–44	59	353	X	193	X	81	42	273	74	1	30	74	0
	45–54	60	417	X	227	X	95	33	289	45	0	72	43	0
	55–59	61	101	X	61	X	43	13	74	3	0	21	7	0
Wykształcenie	wyższe	62	116	28	57	4	X	65	X	7	0	2	14	0
	policealne i średnie zawodowe	63	379	99	215	84	X	130	X	75	0	27	63	0
	średnie ogólnokształcące	64	224	117	101	25	116	108	X	24	1	20	27	0
	zasadnicze zawodowe	65	507	63	234	84	X	81	507	85	0	46	89	0
	gimnazjalne i poniżej	66	538	102	270	131	372	172	538	136	1	67	159	0
Staż pracy ogółem	do 1 roku	67	365	93	213	53	124	117	226	81	1	29	100	0
	1–5	68	332	85	163	17	85	X	199	77	1	25	62	0
	5–10	69	237	6	127	35	53	X	156	45	0	25	15	0
	10–20	70	248	X	117	85	35	X	166	30	0	35	9	0
	20–30	71	123	X	57	89	16	X	81	13	0	14	1	0
	30 lat i więcej	72	20	X	4	19	8	X	13	0	0	2	0	0
	bez stażu	73	439	225	196	30	167	439	204	81	0	32	165	0
Ogółem	74	1764	409	877	328	488	556	1045	327	2	162	352	0	