



POWIATOWY URZĄD PRACY
w Giżycku
ul. Gdańska 11
www.gizycko.pup.gov.pl

***Analiza lokalnego rynku pracy
powiatu giżyckiego
w październiku 2010 roku***

1. Poziom i dynamika bezrobocia w powiecie giżyckim

Według stanu na koniec października 2010 roku w powiecie giżyckim zarejestrowanych było 3088 bezrobotnych, w tym 1812 kobiet. Liczba bezrobotnych zmniejszyła się o 0,8% w porównaniu ze stanem na koniec analogicznego okresu ubiegłego roku. Analizując dane dotyczące osób pozostających bez pracy, do danych z końca poprzedniego miesiąca, obserwujemy wzrost bezrobocia o 5,7%. Stopa bezrobocia w powiecie giżyckim według danych GUS (na koniec września- aktualnie dostępna) wynosiła **15,3%** ludności aktywnej zawodowo (kraj-11,5%, województwo-18,5%, podregion ełcki¹-22,4%).

Wykres 1. Stopa bezrobocia [%] w powiecie giżyckim

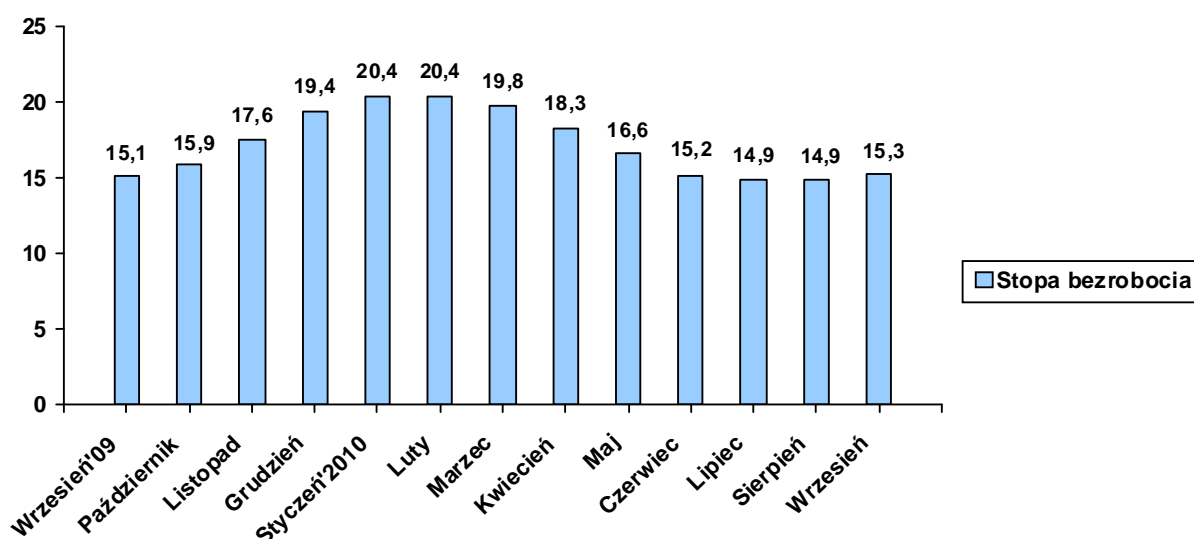


Tabela 1. Bezrobotni zarejestrowani w poszczególnych gminach powiatu giżyckiego

Gmina	Liczba bezrobotnych w końcu października 2010	W tym z prawem do zasiłku
<i>Giżycko m.</i>	1510	310
<i>Giżycko gm.</i>	459	93
<i>Ryn</i>	348	63
<i>Wydminy</i>	370	63
<i>Miłki</i>	235	28
<i>Kruklanki</i>	166	26
RAZEM	3088	583

¹ W skład podregionu wchodzi powiaty: ełcki, giżycki, olecki, piski, gołdapski i węgorzewski.

W omawianym miesiącu zarejestrowało się 698 bezrobotnych, natomiast ewidencję urzędu opuściły 532 osoby. Napływ do bezrobocia był o 31,2% wyższy od odpływu.

Podstawowym składnikiem napływu były ponowne rejestracje: 640 osób zarejestrowało się po raz kolejny (91,7% ogółu nowo zarejestrowanych). Natomiast rejestrujących się po raz pierwszy było – 58, tj. 8,3% rejestrujących się.

Wśród osób wyłączonych z ewidencji najliczniejszą grupę stanowili bezrobotni wykreśleni z innych powodów niż podjęcie pracy – 313 osób, tj. 58,8% ogółu osób wyłączonych z ewidencji w omawianym miesiącu.

Tabela 2. Napływ i odpływ z bezrobocia

Wyszczególnienie	Nowa rejestracja	Wyłączeni z ewidencji	z tego	
			Podjęcie pracy	Inne powody
Październik 2009	732	535	272	263
Listopad	749	362	226	136
Grudzień	779	328	212	116
Styczeń 2010	620	355	142	213
Luty	421	429	133	296
Marzec	469	624	197	427
Kwiecień	472	838	538	300
Maj	394	809	411	398
Czerwiec	428	746	360	386
Lipiec	478	536	253	283
Sierpień	522	514	235	279
Wrzesień	617	599	219	380
Październik	698	532	219	313

Wykres 2. Napływ i odpływ z bezrobocia

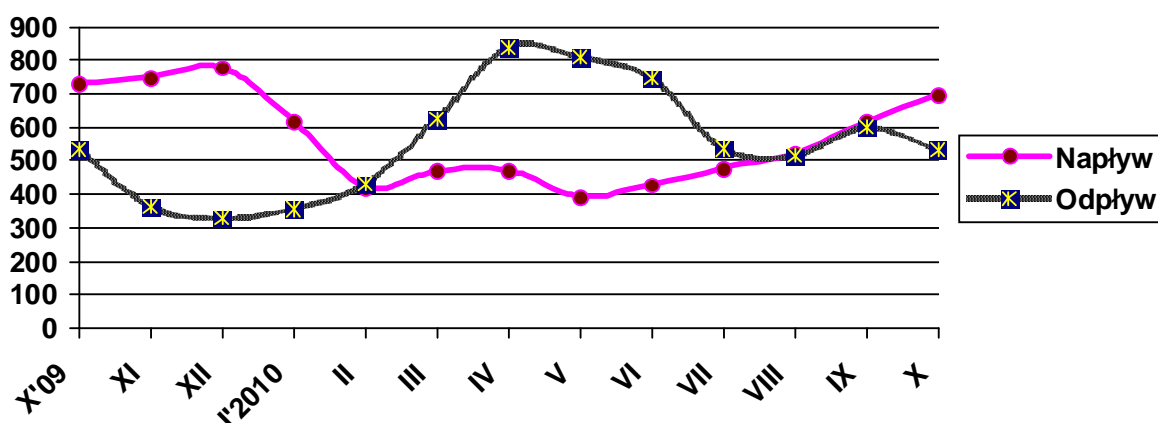


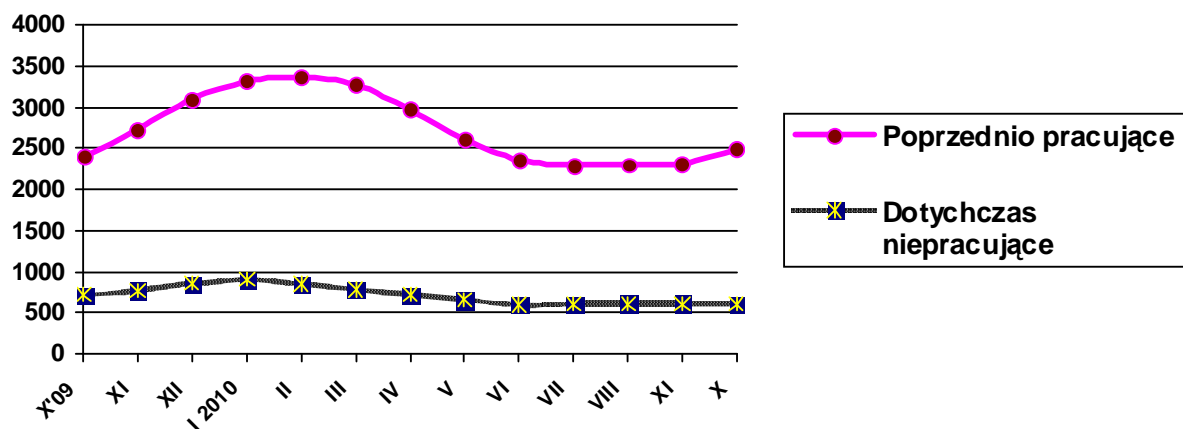
Tabela 3. Porównanie bezrobocia w okresie sprawozdawczym 2009- 2010

Gmina	Liczba bezrobotnych w końcu października 2009 roku	% udział w ogólnej liczbie zarejestrowanych	Liczba bezrobotnych w końcu października 2010 roku	% udział w ogólnej liczbie zarejestrowanych	[+/-] wskaźnik zmian w pkt proc.
Giżycko m.	1534	49,3	1510	48,9	- 0,4
Giżycko gm.	442	14,2	459	14,9	+ 0,7
Ryn	346	11,1	348	11,3	+ 0,2
Wydminy	367	11,8	370	12,0	+ 0,2
Miłki	253	8,1	235	7,6	- 0,5
Kruklanki	171	5,5	166	5,4	- 0,1
RAZEM	3113		3088		

2. Struktura bezrobocia /załącznik 1/

Struktura bezrobotnych (pracujący przed rejestracją i dotychczas nie pracujący) oraz ich udział w ogólnej liczbie zarejestrowanych uległy zmianie w porównaniu ze stanem na koniec października ubiegłego roku. W końcu omawianego miesiąca udział pracujących przed nabyciem statusu bezrobotnego, w ogólnej liczbie zarejestrowanych bezrobotnych, wynosił 80,5% (nastąpił wzrost o 3,5 pkt proc. w porównaniu ze stanem z października 2009). Bezrobotni, którzy dotychczas nie pracowali, stanowili 19,5% ogółu zarejestrowanych.

Wykres 3 Pracujący i niepracujący w ogólnej liczbie bezrobotnych wg stanu na koniec poszczególnych miesięcy



2.1. Bezrobotni bez prawa do zasiłku

Spośród bezrobotnych zarejestrowanych w październiku br. – 514 osób nie posiadało prawa do zasiłku, tj. 73,6% ogółu rejestrujących się. Na koniec omawianego okresu w rejestrach urzędu pozostawało 2505 bezrobotnych bez prawa do pobierania zasiłku, którzy stanowili 81,1% ogółu bezrobotnych. W porównaniu z październikiem 2009 r. udział tej populacji w ogólnej liczbie bezrobotnych zwiększył się o 8,2 pkt proc.

2.2. Bezrobotne kobiety

Kobiety wpisane do ewidencji urzędu pracy w październiku br. w liczbie 369, stanowiły 52,9% ogółu nowo zarejestrowanych bezrobotnych. W końcu omawianego okresu liczba zarejestrowanych kobiet wynosiła 1812, stanowiąc 58,7% ogółu zarejestrowanych bezrobotnych, tj. o 1,6 pkt proc. więcej niż w końcu października 2009 roku.

Tabela 4. Bezrobocie wśród kobiet

Gmina	Liczba bezrobotnych kobiet w końcu października 2010	W tym z prawem do zasiłku
<i>Giżycko m.</i>	908	204
<i>Giżycko gm.</i>	264	52
<i>Ryn</i>	201	35
<i>Wydminy</i>	203	31
<i>Miłki</i>	139	16
<i>Kruklanki</i>	97	13
RAZEM	1812	351

2.3. Mieszkańcy wsi

W październiku br. zarejestrowało się 320 osób zamieszkałych na wsi, tj. 45,9% ogólnego napływu bezrobotnych do rejestracji. W końcu omawianego miesiąca w ewidencji bezrobotnych znajdowało się 1398 osób z terenów wiejskich, które stanowiły 45,3% ogółu zarejestrowanych. W odniesieniu do stanu z końca października 2009 roku- udział tej grupy w ogólnej liczbie bezrobotnych zwiększył się o 0,2 pkt proc.

2.4. Bezrobotni zwolnieni z przyczyn dotyczących zakładu pracy

W wyniku zwolnień z przyczyn dotyczących zakładu pracy, w październiku do rejestracji zgłosiło się 12 osób bezrobotnych. Na koniec omawianego miesiąca w ewidencji urzędu pozostawało 66 osób zwolnionych z przyczyn dotyczących zakładu pracy, które stanowiły 2,1% ogółu zarejestrowanych, tj. o 1,3 pkt proc. więcej niż w analogicznym okresie 2009 roku.

W omawianym miesiącu zgłoszono 2 zapowiedzi zwolnień grupowych, pochodzące z zakładów z sektora publicznego, które dotyczą utraty zatrudnienia przez 55 pracowników.

2.5. Poszukujący pracy

Na koniec omawianego okresu w rejestrach urzędu pozostawało 121 osób poszukujących pracy, co oznacza, że w porównaniu z końcem października 2009 roku ich liczba zwiększyła się o 0,8%.

2.6. OSOBY W SZCZEGÓLNEJ SYTUACJI NA RYNKU PRACY

Tabela 5.

Wyszczególnienie		Bezrobotni zarejestrowani		Bezrobotni, którzy podjęli pracę		Bezrobotni zarejestrowani			
		w miesiącu sprawozdawczym				ogółem		w tym z prawem do zasiłku	
		razem	kobiety	razem	kobiety	razem	kobiety	razem	kobiety
0		1	2	3	4	5	6	7	8
Ogółem (w. 02+04)	01	698	369	219	93	3088	1812	583	351
Osoby w szczególnej sytuacji na rynku pracy (z ogółem)									
Osoby będące w szczególnej sytuacji na rynku pracy	02	700	367	183	76	2767	1605	440	258
Do 25 roku życia	03	158	82	42	18	621	377	46	20
Które ukończyły szkołę wyższą, do 27 roku życia	04	8	6	2	2	38	29	4	4
Długotrwale bezrobotne	05	273	151	65	48	1376	859	21	19
Kobiety, które nie podjęły zatrudnienia po urodzeniu dziecka	06	X	38	X	6	X	341	X	16
Powyżej 50 roku życia	07	119	54	49	17	670	307	158	82
Bez kwalifikacji zawodowych	08	122	70	31	10	659	415	83	57
Bez doświadczenia zawodowego	09	157	85	37	18	787	509	3	0
Bez wykształcenia średniego	10	382	174	105	28	1757	914	307	167
Samotnie wychowujące co najmniej jedno dziecko do 18 roku życia	11	56	48	9	8	351	318	44	38
Które po odbyciu kary pozbawienia wolności nie podjęły zatrudnienia	12	17	3	2	0	52	7	1	0
Niepełnosprawni	13	39	24	15	7	295	146	35	21

2.6.1. Bezrobotni do 25 roku życia

W końcu października br. w ewidencji urzędu pracy pozostawało 621 osób bezrobotnych do 25 roku życia, które stanowiły 20,1% ogółu zarejestrowanych. Porównując dane rok do roku, obserwujemy spadek w tej grupie bezrobotnych o 10,5%. W omawianym miesiącu napływ w tej grupie bezrobotnych wyniósł 158 osób, z których po raz pierwszy zarejestrowały się 42 osoby (26,6% ogółu napływu w tej grupie bezrobotnych). W tym samym okresie z ewidencji bezrobotnych wyłączono 162 osoby, w tym:

- ❑ Podjęcie pracy – 42 osoby
- ❑ Rozpoczęcie stażu – 27
- ❑ Rozpoczęcie szkolenia - 9
- ❑ Odmowa przyjęcia propozycji odpowiedniego zatrudnienia – 4
- ❑ Niepotwierdzenie gotowości do pracy- 57

2.6.2. Bezrobotni długotrwale

W końcu października br. w ewidencji urzędu pracy pozostawało 1376 osób długotrwale bezrobotnych, które stanowiły 44,6% ogółu zarejestrowanych. Oznacza, to wzrost o 10,1% w porównaniu ze stanem na koniec października 2009 roku. W miesiącu sprawozdawczym do rejestracji zgłosiły się 273 osoby, co stanowiło 39,1% ogólnego napływu osób bezrobotnych w omawianym miesiącu. W tym samym okresie z ewidencji bezrobotnych wyłączono 179 osób długotrwale bezrobotnych, w tym:

- ❑ Podjęcie pracy – 65 osób
- ❑ Rozpoczęcie szkolenia – 28
- ❑ Rozpoczęcie stażu - 3
- ❑ Rozpoczęcie prac społecznie użytecznych – 2
- ❑ Odmowa przyjęcia propozycji odpowiedniego zatrudnienia – 3
- ❑ Niepotwierdzenie gotowości do pracy- 44

2.6.3. Bezrobotni powyżej 50 roku życia

W końcu omawianego miesiąca w ewidencji urzędu pracy pozostawało 670 osób w wieku powyżej 50 lat, co stanowiło 21,7% ogółu zarejestrowanych. Oznacza to wzrost tej populacji bezrobotnych w porównaniu z końcem października 2009 roku o 4,5%. Napływ do omawianej grupy bezrobotnych wyniósł 119 osób, które stanowiły 17,1% ogólnego napływu bezrobotnych

do rejestracji. W tym samym okresie z ewidencji bezrobotnych wyłączono 102 osoby bezrobotnych w wieku powyżej 50 lat, w tym:

- Podjęcie pracy – 49 osób
- Rozpoczęcie szkolenia - 14
- Rozpoczęcie prac społecznie użytecznych - 2
- Odmowa przyjęcia propozycji odpowiedniego zatrudnienia – 3
- Niepotwierdzenie gotowości do pracy- 17

2.6.4. Bezrobotni bez kwalifikacji zawodowych

Osoby nie posiadające kwalifikacji zawodowych na koniec października br. były zarejestrowane w liczbie 659, stanowiąc 21,3% ogółu zarejestrowanych. Oznacza to spadek o 3,1% w porównaniu do danych z końca października 2009 roku. W omawianym miesiącu zarejestrowały się 122 osoby bez kwalifikacji. Ewidencję opuściło z powodu podjęcia pracy – 31 osób z omawianej grupy bezrobotnych.

2.6.5. Osoby niepełnosprawne

W październiku br. w urzędzie zarejestrowało się 39 osób niepełnosprawnych bezrobotnych tj. 5,6% ogólnej liczby rejestrujących się. Natomiast ewidencję opuściło z powodu podjęcia pracy 15 osób. Na koniec omawianego miesiąca zarejestrowanych były 295 osób niepełnosprawnych- bezrobotnych (tj. 9,6% ogółu bezrobotnych) oraz 92 niepełnosprawnych poszukujących pracy i nie pozostających w zatrudnieniu (w końcu października 2009 roku odpowiednio: –278, –98). Wśród niepełnosprawnych bezrobotnych – prawa do zasiłku nie posiadało 260 osób, które stanowiły 88,1% tej grupy bezrobotnych.

3. AKTYWIZACJA ZAWODOWA BEZROBOTNYCH

3.1. Roboty publiczne (Tabela 6.)

Źródła finansowania	Skierowani do robót publicznych		Ukończyli udział w robotach publicznych		Przerwali udział w 2010 roku	Pozostający w zatrudnieniu przy robotach publicznych na koniec miesiąca sprawozdawczego
	W miesiącu sprawozdawczym	Ogółem w 2010 roku	W miesiącu sprawozdawczym	Ogółem w 2010 roku		
FP	0	122	0	58	7	57
Razem	0	122	0	58	7	57

3.2. Prace interwencyjne (Tabela 7.)

Źródła finansowania	Skierowani do prac interwencyjnych		Ukończyli udział w pracach interwencyjnych		Przerwali udział w 2010 roku	Pozostający w zatrudnieniu przy pracach interwencyjnych na koniec miesiąca sprawozdawczego (w tym osoby przechodzące z 2009 roku)
	W miesiącu sprawozdawczym	Ogółem w 2010 roku	W miesiącu sprawozdawczym	Ogółem w 2010 roku		
FP	21	124	25	159	8	126
PO KL 6.1.3	2	29	3	12	0	17
Razem	23	153	28	171	8	143

* dane zawarte w powyższej tabeli występują również w tabeli 8

3.3. Prace interwencyjne wraz z refundacją pracodawcy kosztów wyposażenia lub doposażenia stanowiska pracy dla osób powyżej 50 roku życia (Tabela 8.)

Źródła finansowania	Ilość podpisanych umów		Skierowani bezrobotni	
	W miesiącu sprawozdawczym	W 2010 roku	W miesiącu sprawozdawczym	W 2010 roku
FP	1	14	2	21
Razem	1	14	2	21

* dane zawarte w powyższej tabeli występują również w tabeli 7

3.4. Refundacja pracodawcy kosztów wyposażenia lub doposażenia stanowiska pracy /dotacje/ (Tabela 9.)

Źródła finansowania	Ilość podpisanych umów		Skierowani bezrobotni	
	W miesiącu sprawozdawczym	W 2010 roku	W miesiącu sprawozdawczym	W 2010 roku
FP	5	71	19	138
Razem	5	71	19	138

* dane zawarte w powyższej tabeli zawierają się w tabeli 7 i 8

3.5. Przyznanie jednorazowych środków na rozpoczęcie działalności gospodarczej /dotacje/ (Tabela 10.)

Źródła finansowania	Ilość udzielonych dotacji w omawianym miesiącu	Ilość udzielonych dotacji w 2010 roku
FP	1	16
PO KL 6.1.3	13	63
Razem	14	79

3.6. Staże (Tabela 11.)

Źródła finansowania	Skierowani do odbycia stażu		Ukończyli odbywanie stażu		Przerwali udział w 2010 roku	Odbywający staż na koniec miesiąca sprawozdawczego (w tym osoby przechodzące z 2009 roku)
	W miesiącu sprawozdawczym	Ogółem w 2010 roku	W miesiącu sprawozdawczym	Ogółem w 2010 roku		
FP	31	290	17	105	28	186
PO KL 6.1.3	0	238	15	84	35	119
Razem	31	528	32	189	63	305

3.7. Przygotowania zawodowe dorosłych (Tabela 12.)

Źródła finansowania	Skierowani na przygotowanie zawodowe		Ukończyli udział w przygotowaniu zawodowym		Przerwali udział w 2010 roku	Kontynuujący przygotowanie zawodowe na koniec miesiąca sprawozdawczego (w tym osoby przechodzące z 2009 roku)
	W miesiącu sprawozdawczym	Ogółem w 2010 roku	W miesiącu sprawozdawczym	Ogółem w 2010 roku		
FP	0	20	0	0	10	14
Razem	0	20	0	0	10	14

3.8. Szkolenia

W omawianym okresie szkolenie zorganizowano 14 szkoleń, na które skierowano 54 bezrobotnych. Na koniec omawianego okresu szkolenia kontynuowało 20 osób. W październiku z bezrobotnych, którzy w ostatnich 12 miesiącach ukończyli szkolenia – zatrudnienie uzyskało 18 osób, w tym 8 kobiet.

(Tabela 13.)

Źródła finansowania	Skierowani na szkolenie		Ukończyli udział w szkoleniu		Przerwali udział w 2010 roku	Kontynuujący szkolenie na koniec miesiąca sprawozdawczego
	W miesiącu sprawozdawczym	Ogółem w 2010 roku	W miesiącu sprawozdawczym	Ogółem w 2010 roku		
FP	21	85	20	66	1	20
PO KL 6.1.3	33	336	62	333	3	0
Razem	54	421	82	399	4	20

Tabela 5. Kierunki szkoleń rozpoczętych w miesiącu sprawozdawczym

Kierunki szkoleń	Liczba osób
Kucharz małej gastronomii	1
Pracownik administracyjno biurowy	1
ECDL e-Obywatel	10
Szkolenie w ramach kwalifikacji wstępnej przyspieszonej dla prawa jazdy kat. C	3
Palacz c.o.	1
Szkolenie podstawowe z zakresu procesu sprzedaży oraz z zakresu obsługi komputera	1
Obsługa dźwigów towarowo- osobowych	1
Operator sprzętu ciężkiego	2
Wykrawacz- rozbieracz mięsa	1
Szkatlnik – laminator	8
Uprawnienia elektroenergetyczne SEP	5
Programowanie i obsługa maszyn numerycznych	8
Kurs masażu klasycznego	5
ABC przedsiębiorczości	7
Razem	54

3.9. Prace społecznie użyteczne (Tabela 15.)

Źródła finansowania	Skierowani do PSU		Ukończyli udział		Przerwali udział w 2010 roku	Kontynuujący zatrudnienie na koniec miesiąca sprawozdawczego
	W miesiącu sprawozdawczym	Ogółem w 2010 roku	W miesiącu sprawozdawczym	Ogółem w 2010 roku		
FP	3	129	0	0	31	98
Razem	3	129	0	0	31	98

3.10. Aktywizacja osób bezrobotnych w 2010 roku przy udziale środków Europejskiego Funduszu Społecznego w ramach Programu Operacyjnego Kapitał Ludzki (PO KL 2007-2013)

Poddziałanie 6.1.3 „Praca- najlepszy wybór” – realizowany od stycznia 2008 roku.

Celem projektu jest poprawa zdolności do zatrudnienia oraz podnoszenie poziomu aktywności zawodowej osób bezrobotnych z powiatu giżyckiego. W projekcie oferujemy poradnictwo zawodowe i pośrednictwo pracy, szkolenia, staże, przygotowanie zawodowe w miejscu pracy, prace interwencyjne oraz dotacje na rozpoczęcie działalności gospodarczej.

(Tabela 16.)

W miesiącu sprawozdawczym	Forma wsparcia	Skierowani bezrobotni (ogółem)	Wybrane kategorie bezrobotnych w szczególnej sytuacji na rynku pracy (z kolumny ogółem)			
			Do 25 roku życia	Długotrwale bezrobotne	Powyżej 50 roku życia	Niepełnosprawni
Szkolenia	33	6	21	6	0	
Staż	0	0	0	0	0	
Prace interwencyjne	2	0	2	0	0	
Dotacje	13	0	4	1	0	
RAZEM	48	6	27	7	0	
Stan w końcu miesiąca sprawozdawczego	Szkolenia	0	0	0	0	
	Staż	119	79	8	2	
	Prace interwencyjne	17	4	9	0	
	Dotacje	63	5	14	0	
	RAZEM	199	88	31	14	2

4. Pośrednictwo pracy

4.1. Oferty pracy²

W omawianym miesiącu w urzędzie pracy zgłoszono i pozyskano 108 wolnych miejsc pracy i miejsca aktywizacji zawodowej, co w porównaniu z analogicznym okresem 2009 roku–

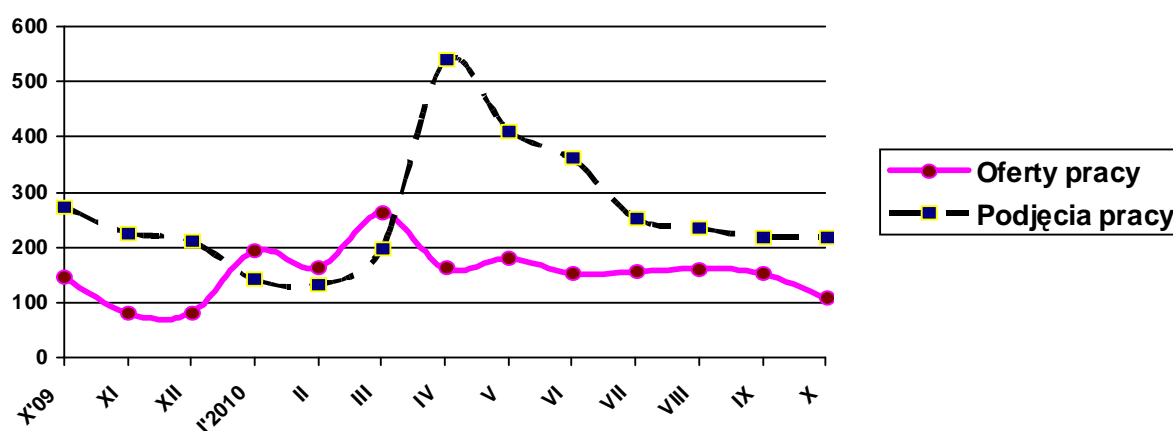
² Oferty pracy są to zgłoszone przez pracodawców oraz pozyskane przez PUP wolne miejsca zatrudnienia i miejsca przygotowania zawodowego dorosłych oraz przyjęte do realizacji miejsca pracy w ramach prac interwencyjnych, robót publicznych, prac społecznie użytecznych i staży

oznacza spadek o 26,0%. Z sektora publicznego zgłoszono 41 oferty pracy, co stanowiło 38,0% ogółu ofert pozostających w dyspozycji urzędu. W omawianym miesiącu na jedną ofertę pracy przypadało ok. 29 bezrobotnych. Przyjęcia propozycji odpowiedniej pracy lub innej formy pomocy bez uzasadnionej przyczyny – odmówiło 17 osób bezrobotnych, w tym 3 kobiety.

Tabela 17. Napływ ofert pracy w poszczególnych miesiącach a podjęcia pracy przez bezrobotnych

Wyszczególnienie	Napływ ofert pracy	Podjęcia pracy przez bezrobotnych
Październik 2009	146	272
Listopad	81	226
Grudzień	82	212
Styczeń 2010	195	142
Luty	163	133
Marzec	262	197
Kwiecień	162	538
Maj	180	411
Czerwiec	154	360
Lipiec	156	253
Sierpień	161	235
Wrzesień	154	219
Październik	108	219

Wykres 3. Napływ ofert pracy a podjęcia pracy



W październiku br. pośrednicy pracy odwiedzili 74 pracodawców z terenu powiatu giżyckiego (w tym 11 nowych podmiotów gospodarczych), w ich wyniku pozyskali 10 ofert pracy. Wspólnie z pracodawcami poszukującymi pracowników zorganizowane zostały 3 Giełdy Pracy, w których uczestniczyło 49 osób bezrobotnych. Poszukiwane były osoby w zawodach: gospodarz domu, cieśla i serwisant sprzętu komputerowego.

Załącznik 1

BEZROBOTNI WEDŁUG CZASU POZOSTAWANIA BEZ PRACY, WIEKU, POZIOMU WYKSZTAŁCENIA I STAŻU PRACY**1. Bezrobotni ogółem**

Wyszczególnienie			Liczba bezrobotnych razem	z tego według czasu pozostawania bez pracy w miesiącach						Liczba bezrobotnych kobiet razem	z tego według czasu pozostawania bez pracy w miesiącach						Bezrobotni w okresie do 12 miesięcy od dnia ukończenia nauki razem	Liczba poszukujących pracy	
				do 1	1-3	3-6	6-12	12-24	pow. 24		do 1	1-3	3-6	6-12	12-24	pow. 24		razem	kobiety
0			1	2	3	4	5	6	7	8	9	10	11	12	13	14	15	16	17
Czas pozostawania bez pracy w miesiącach	do 1	01	575	575	X	X	X	X	X	299	299	X	X	X	X	X	36	2	1
	1-3	02	769	X	769	X	X	X	X	462	X	462	X	X	X	X	85	22	8
	3-6	03	417	X	X	417	X	X	X	237	X	X	237	X	X	X	32	10	4
	6-12	04	615	X	X	X	615	X	X	376	X	X	X	376	X	X	16	15	7
	12-24	05	520	X	X	X	X	520	X	306	X	X	X	X	306	X	X	33	12
	pow. 24	06	192	X	X	X	X	X	192	132	X	X	X	X	X	132	X	39	22
Wiek	18-24	07	621	125	199	99	115	69	14	377	69	122	55	68	51	12	139	3	0
	25-34	08	908	192	235	138	176	127	40	554	90	139	80	119	91	35	22	44	25
	35-44	09	603	104	167	69	116	111	36	396	62	115	46	74	71	28	8	23	11
	45-54	10	642	116	118	76	141	136	55	380	64	68	45	91	71	41	0	34	14
	55-59	11	253	33	41	29	59	60	31	105	14	18	11	24	22	16	0	10	3
	60-64 lata	12	61	5	9	6	8	17	16	X	X	X	X	X	X	X	0	7	1
Wykształcenie	Wyższe	13	292	46	88	52	61	38	7	203	31	60	37	43	26	6	46	16	9
	policjalne i średnie zawodowe	14	746	142	196	92	149	134	33	489	85	129	53	106	91	25	74	25	13
	średnie ogólnokształcące	15	293	64	92	37	54	32	14	206	38	60	31	40	26	11	19	7	4
	zasadnicze zawodowe	16	825	155	188	111	153	154	64	438	75	104	58	80	79	42	26	30	8
	gimnazjalne i poniżej	17	932	168	205	125	198	162	74	476	70	109	58	107	84	48	4	43	20
Staż pracy ogółem	do 1 roku	18	533	113	150	55	101	70	44	347	68	92	36	68	50	33	24	12	5
	1-5	19	708	151	181	110	133	106	27	411	74	111	54	83	69	20	29	12	6
	5-10	20	478	99	111	60	95	82	31	270	47	62	37	51	47	26	5	8	2
	10-20	21	406	84	93	43	83	85	18	237	45	51	31	54	42	14	3	15	10
	20-30	22	293	41	43	41	72	71	25	126	18	20	15	35	30	8	0	4	2
	30 lat i więcej	23	67	5	13	12	18	13	6	24	0	8	3	9	4	0	0	2	0
	bez stażu	24	603	82	178	96	113	93	41	397	47	118	61	76	64	31	108	68	29
Ogółem	25	3088	575	769	417	615	520	192	1812	299	462	237	376	306	132	169	121	54	

2. Bezrobotni będący w szczególnej sytuacji na rynku pracy

2.1. Ogółem

Wyszczególnienie			Liczba bezrobotnych będących w szczególnej sytuacji na rynku pracy razem	z rubryki 1									
				do 25 roku życia	długotrwale	pow. 50 roku życia	bez kwalifikacji zawodowych	bez doświadczenia zawodowego	bez wykształcenia średniego	samotnie wychowujący co najmniej jedno dziecko do 18 roku życia	którzy po odbyciu kary pozbawienia wolności nie podjęli zatrudnienia	niepełnosprawni	po zakończeniu realizacji kontraktu socjalnego
0			1	2	3	4	5	6	7	8	9	10	11
Czas pozostawania bez pracy w miesiącach	do 1	26	491	125	152	89	105	123	323	46	16	26	0
	1–3	27	679	199	190	113	168	247	393	67	13	41	0
	3–6	28	353	99	111	77	85	108	236	49	7	27	0
	6–12	29	535	115	222	152	140	148	351	75	10	70	0
	12–24	30	520	69	519	157	103	114	316	73	3	77	0
	pow. 24	31	189	14	182	82	58	47	138	41	3	54	0
Wiek	18–24	32	621	621	190	X	204	419	281	73	5	21	0
	25–34	33	712	X	367	X	143	241	410	138	22	46	0
	35–44	34	506	X	275	X	111	51	400	88	9	67	0
	45–54	35	614	X	358	X	121	46	439	42	12	106	0
	55–59	36	253	X	146	X	67	22	185	8	3	42	0
	60–64 lata	37	59	X	39	X	13	7	42	1	1	13	0
Wykształcenie	wyższe	38	197	48	104	18	X	102	X	14	1	7	0
	policealne i średnie zawodowe	39	574	185	302	161	X	205	X	69	2	49	0
	średnie ogólnokształcące	40	239	107	110	30	126	103	X	23	2	10	0
	zasadnicze zawodowe	41	825	106	396	190	X	122	825	101	13	112	0
	gimnazjalne i poniżej	42	932	175	464	271	533	255	932	144	34	117	0
Staż pracy ogółem	do 1 roku	43	492	138	280	82	128	187	301	78	19	57	0
	1–5	44	584	146	284	44	149	X	381	95	10	45	0
	5–10	45	385	7	198	52	64	X	285	51	1	43	0
	10–20	46	356	X	191	154	56	X	264	25	2	49	0
	20–30	47	284	X	146	230	39	X	182	10	1	47	0
	30 lat i więcej	48	66	X	21	64	15	X	45	2	0	6	0
	bez stażu	49	600	330	256	44	208	600	299	90	19	48	0
Ogółem	50	2767	621	1376	670	659	787	1757	351	52	295	0	

2.2. Kobiety

Wyszczególnienie			Liczba bezrobotnych kobiet będących w szczególnej sytuacji na rynku pracy razem	z rubryki 1										
				do 25 roku życia	długotrwale	pow. 50 roku życia	bez kwalifikacji zawodowych	bez doświadczenia zawodowego	bez wykształcenia średniego	samotnie wychowujące co najmniej jedno dziecko do 18 roku życia	które po odbyciu kary pozbawienia wolności nie podjęły zatrudnienia	niepełnosprawne	które nie podjęły zatrudnienia po urodzeniu dziecka	po zakończeniu realizacji kontraktu socjalnego
0			1	2	3	4	5	6	7	8	9	10	11	12
Czas pozostawania bez pracy w miesiącach	do 1	51	248	69	80	37	57	68	145	39	3	15	32	0
	1–3	52	408	122	129	52	113	155	213	60	2	18	75	0
	3–6	53	195	55	71	38	52	71	116	46	1	15	50	0
	6–12	54	318	68	145	76	86	98	187	70	0	34	72	0
	12–24	55	306	51	305	62	65	81	163	63	1	36	68	0
	pow. 24	56	130	12	129	42	42	36	90	40	0	28	44	0
Wiek	18–24	57	377	377	137	X	129	267	144	70	2	7	82	0
	25–34	58	441	X	260	X	91	162	229	126	2	25	137	0
	35–44	59	325	X	186	X	79	41	243	83	2	38	76	0
	45–54	60	357	X	214	X	77	28	225	34	1	59	40	0
	55–59	61	105	X	62	X	39	11	73	5	0	17	6	0
Wykształcenie	wyższe	62	138	39	72	5	X	72	X	13	1	6	17	0
	policealne i średnie zawodowe	63	380	125	206	92	X	140	X	64	0	25	52	0
	średnie ogólnokształcące	64	173	69	89	26	90	65	X	22	0	7	29	0
	zasadnicze zawodowe	65	438	46	220	75	X	73	438	92	2	52	90	0
	gimnazjalne i poniżej	66	476	98	272	109	325	159	476	127	4	56	153	0
Staż pracy ogółem	do 1 roku	67	317	85	199	46	92	115	180	73	3	31	91	0
	1–5	68	338	78	179	17	89	X	203	83	2	23	65	0
	5–10	69	213	3	118	29	34	X	138	46	0	19	21	0
	10–20	70	202	X	107	76	35	X	134	22	0	28	7	0
	20–30	71	118	X	61	96	17	X	59	9	0	15	1	0
	30 lat i więcej	72	23	X	5	22	9	X	13	0	0	2	0	0
	bez stażu	73	394	211	190	21	139	394	187	85	2	28	156	0
Ogółem	74	1605	377	859	307	415	509	914	318	7	146	341	0	