



POWIATOWY URZĄD PRACY
w Giżycku
ul. Gdańska 11
www.gizycko.pup.gov.pl

***Analiza lokalnego rynku pracy
powiatu giżyckiego
w sierpniu 2010 roku***

1. Poziom i dynamika bezrobocia w powiecie giżyckim

Według stanu na koniec sierpnia 2010 roku w powiecie giżyckim zarejestrowanych było 2904 bezrobotnych, w tym 1634 kobiety. Liczba bezrobotnych zwiększyła się o 2,5% w porównaniu ze stanem na koniec analogicznego okresu ubiegłego roku. Analizując dane dotyczące osób pozostających bez pracy, do danych z końca poprzedniego miesiąca, obserwujemy niewielki wzrost bezrobocia o 0,3%. Stopa bezrobocia w powiecie giżyckim według danych GUS na koniec poprzedniego miesiąca (aktualnie dostępna) wynosiła **14,9%** ludności aktywnej zawodowo (kraj–11,4%, województwo–18,1%, podregion ełcki¹–21,8%).

Wykres 1. Stopa bezrobocia [%] w powiecie giżyckim

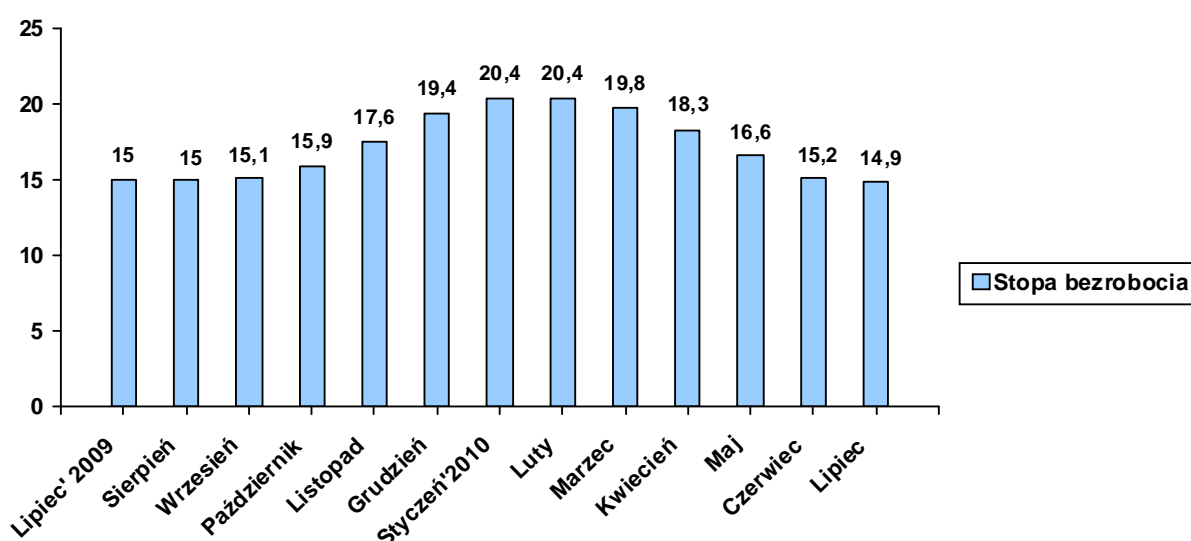


Tabela 1. Bezrobotni zarejestrowani w poszczególnych gminach powiatu giżyckiego

Gmina	Liczba bezrobotnych w końcu sierpnia 2010	W tym z prawem do zasiłku
<i>Giżycko m.</i>	1452	312
<i>Giżycko gm.</i>	401	100
<i>Ryn</i>	315	59
<i>Wydminy</i>	352	62
<i>Miłki</i>	242	39
<i>Kruklanki</i>	142	27
RAZEM	2904	599

¹ W skład podregionu wchodzi powiaty: ełcki, giżycki, olecki, piski, gołdapski i węgorzewski.

W omawianym miesiącu zarejestrowało się 522 bezrobotnych, natomiast ewidencję urzędu opuściło 514 osób. Napływ do bezrobocia był o 1,6% wyższy od odpływu.

Podstawowym składnikiem napływu były ponowne rejestracje: 457 osób zarejestrowało się po raz kolejny (87,6% ogółu nowo zarejestrowanych). Natomiast rejestrujących się po raz pierwszy było – 65, tj. 12,4% rejestrujących się.

Wśród osób wyłączonych z ewidencji najliczniejszą grupę stanowili bezrobotni wykreśleni z innych powodów niż podjęcie pracy – 279 osób, tj. 54,3% ogółu osób wyłączonych z ewidencji w omawianym miesiącu.

Tabela 2. Napływ i odpływ z bezrobocia

Wyszczególnienie	Nowa rejestracja	Wyłączeni z ewidencji	z tego	
			Podjęcie pracy	Inne powody
Sierpień 2009	472	468	173	295
Wrzesień	632	550	265	285
Październik	732	535	272	263
Listopad	749	362	226	136
Grudzień	779	328	212	116
Styczeń 2010	620	355	142	213
Luty	421	429	133	296
Marzec	469	624	197	427
Kwiecień	472	838	538	300
Maj	394	809	411	398
Czerwiec	428	746	360	386
Lipiec	478	536	253	283
Sierpień	522	514	235	279

Wykres 2. Napływ i odpływ z bezrobocia

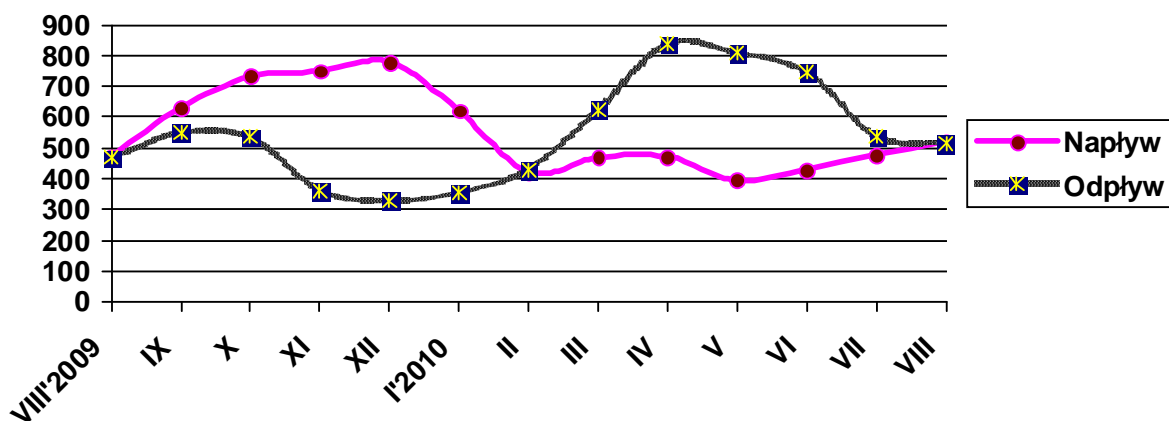


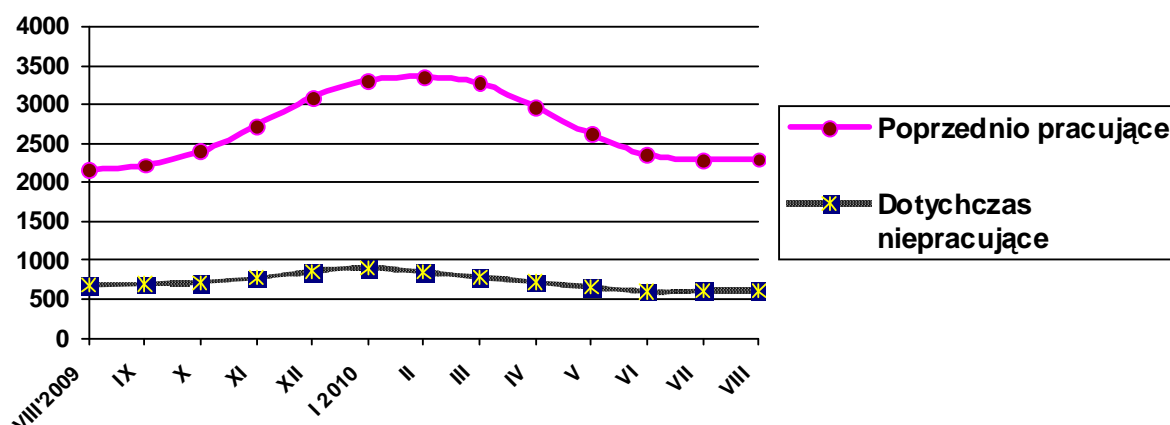
Tabela 3. Porównanie bezrobocia w okresie sprawozdawczym 2009- 2010

Gmina	Liczba bezrobotnych w końcu sierpnia 2009 roku	% udział w ogólnej liczbie zarejestrowanych	Liczba bezrobotnych w końcu sierpnia 2010 roku	% udział w ogólnej liczbie zarejestrowanych	[+/-] wskaźnik zmian w pkt%
Giżycko m.	1417	50,0	1452	50,0	-
Giżycko Gm.	398	14,0	401	13,8	- 0,2
Ryn	292	10,3	315	10,9	+ 0,6
Wydminy	339	12,0	352	12,1	+ 0,1
Miłki	242	8,5	242	8,3	- 0,2
Kruklanki	146	5,2	142	4,9	- 0,3
RAZEM	2834		2904		

2. Struktura bezrobocia /załącznik 1/

Struktura bezrobotnych (pracujący przed rejestracją i dotychczas nie pracujący) oraz ich udział w ogólnej liczbie zarejestrowanych uległy zmianie w porównaniu ze stanem na koniec sierpnia ubiegłego roku. W końcu omawianego miesiąca udział pracujących przed nabyciem statusu bezrobotnego, w ogólnej liczbie zarejestrowanych bezrobotnych, wynosił 79,1% (nastąpił wzrost o 3,0 pkt proc. w porównaniu ze stanem z sierpnia 2009). Bezrobotni, którzy dotychczas nie pracowali, stanowili 20,9% ogółu zarejestrowanych.

Wykres 3 Pracujący i niepracujący w ogólnej liczbie bezrobotnych wg stanu na koniec poszczególnych miesięcy



2.1. Bezrobotni bez prawa do zasiłku

Spośród bezrobotnych zarejestrowanych w sierpniu br. – 442 osoby nie posiadały prawa do zasiłku, tj. 84,7% ogółu rejestrujących się. Na koniec omawianego okresu w rejestrach urzędu pozostawało 2305 bezrobotnych bez prawa do pobierania zasiłku, którzy stanowili 79,4% ogółu bezrobotnych. W porównaniu z sierpniem 2009 r. udział tej populacji w ogólnej liczbie bezrobotnych zwiększył się o 7,0 pkt proc.

2.2. Bezrobotne kobiety

Kobiety wpisane do ewidencji urzędu pracy w sierpniu br. w liczbie 301, stanowiły 57,7% ogółu nowo zarejestrowanych bezrobotnych. W końcu omawianego okresu liczba zarejestrowanych kobiet wynosiła 1634, stanowiąc 56,3% ogółu zarejestrowanych bezrobotnych, tj. o 2,7 pkt proc. więcej niż w końcu sierpnia 2009 roku.

Tabela 4. Bezrobocie wśród kobiet

Gmina	Liczba bezrobotnych kobiet w końcu sierpnia 2010	W tym z prawem do zasiłku
<i>Giżycko m.</i>	840	185
<i>Giżycko gm.</i>	211	48
<i>Ryn</i>	180	33
<i>Wydminy</i>	181	24
<i>Miłki</i>	143	24
<i>Kruklanki</i>	79	13
RAZEM	1634	327

2.3. Mieszkańcy wsi

W sierpniu br. zarejestrowało się 214 osób zamieszkałych na wsi, tj. 41,0% ogólnego napływu bezrobotnych do rejestracji. W końcu omawianego miesiąca w ewidencji bezrobotnych znajdowało się 1288 osób z terenów wiejskich, które stanowiły 44,4% ogółu zarejestrowanych. W odniesieniu do stanu z końca sierpnia 2009 roku- udział tej grupy w ogólnej liczbie bezrobotnych zmniejszył się o 0,1 pkt proc.

2.4. Bezrobotni zwolnieni z przyczyn dotyczących zakładu pracy

W wyniku zwolnień z przyczyn dotyczących zakładu pracy, w sierpniu do rejestracji zgłosiło się 7 osób bezrobotnych. Na koniec omawianego miesiąca w ewidencji urzędu pozostawało 60

osób zwolnionych z przyczyn dotyczących zakładu pracy, które stanowiły 2,1% ogółu zarejestrowanych, tj. o 1,6 pkt proc. więcej niż w analogicznym okresie 2009 roku.

2.5. Poszukujący pracy

Na koniec omawianego okresu w rejestrach urzędu pozostawało 121 osób poszukujących pracy, co oznacza, że w porównaniu z końcem sierpnia 2009 roku ich liczba zwiększyła się o 13,1%.

2.6. OSOBY W SZCZEGÓLNEJ SYTUACJI NA RYNKU PRACY

Tabela 5.

Wyszczególnienie		Bezrobotni zarejestrowani		Bezrobotni, którzy podjęli pracę		Bezrobotni zarejestrowani			
		w miesiącu sprawozdawczym		w końcu mies. sprawozdawczego		ogółem		w tym z prawem do zasiłku	
		razem	kobiety	razem	kobiety	razem	kobiety	razem	kobiety
0		1	2	3	4	5	6	7	8
Ogółem (w. 02+04)	01	522	301	235	100	2904	1634	599	327
Osoby w szczególnej sytuacji na rynku pracy (z ogółem)									
Osoby będące w szczególnej sytuacji na rynku pracy	02	557	306	187	82	2590	1427	440	222
Do 25 roku życia	03	159	83	57	22	615	336	39	19
Które ukończyły szkołę wyższą, do 27 roku życia	04	16	9	5	3	38	25	0	0
Długotrwale bezrobotne	05	188	115	73	38	1263	775	38	23
Kobiety, które nie podjęły zatrudnienia po urodzeniu dziecka	06	X	59	X	7	X	329	X	12
Powyżej 50 roku życia	07	73	32	35	13	650	288	176	72
Bez kwalifikacji zawodowych	08	119	61	35	14	637	372	93	52
Bez doświadczenia zawodowego	09	181	108	50	24	762	472	2	0
Bez wykształcenia średniego	10	261	120	106	32	1639	788	316	139
Samotnie wychowujące co najmniej jedno dziecko do 18 roku życia	11	48	43	16	13	329	302	43	41
Które po odbyciu kary pozbawienia wolności nie podjęły zatrudnienia	12	11	2	2	0	50	4	1	0
Niepełnosprawni	13	31	16	12	6	269	129	37	18

2.6.1. Bezrobotni do 25 roku życia

W końcu sierpnia br. w ewidencji urzędu pracy pozostawało 615 osób bezrobotnych do 25 roku życia, które stanowiły 21,2% ogółu zarejestrowanych. Porównując dane rok do roku, obserwujemy wzrost w tej grupie bezrobotnych o 4,1%. W omawianym miesiącu napływ w tej

grupie bezrobotnych wyniósł 159 osób, z których po raz pierwszy zarejestrowało się 45 osób (28,3% ogółu napływu w tej grupie bezrobotnych). W tym samym okresie z ewidencji bezrobotnych wyłączono 154 osoby, w tym:

- ❑ Podjęcie pracy – 57 osób
- ❑ Rozpoczęcie stażu – 12
- ❑ Odmowa przyjęcia propozycji odpowiedniego zatrudnienia – 14
- ❑ Niepotwierdzenie gotowości do pracy- 55

2.6.2. Bezrobotni długotrwale

W końcu sierpnia br. w ewidencji urzędu pracy pozostawały 1263 osoby długotrwale bezrobotne, które stanowiły 43,5% ogółu zarejestrowanych. Oznacza, to wzrost o 5,6% w porównaniu ze stanem na koniec sierpnia 2009 roku. W miesiącu sprawozdawczym napływ do omawianej grupy bezrobotnych wyniósł 188 osób, co stanowiło 36,0% ogólnego napływu osób bezrobotnych w omawianym miesiącu. W tym samym okresie z ewidencji bezrobotnych wyłączono 181 osób długotrwale bezrobotnych, w tym:

- ❑ Podjęcie pracy – 73 osoby
- ❑ Rozpoczęcie szkolenia – 9
- ❑ Rozpoczęcie stażu - 2
- ❑ Odmowa przyjęcia propozycji odpowiedniego zatrudnienia – 21
- ❑ Niepotwierdzenie gotowości do pracy- 46

2.6.3. Bezrobotni powyżej 50 roku życia

W końcu omawianego miesiąca w ewidencji urzędu pracy pozostawało 650 osób w wieku powyżej 50 lat, co stanowiło 22,4% ogółu zarejestrowanych. Oznacza to wzrost tej populacji, w ogólnej liczbie bezrobotnych, w porównaniu z końcem sierpnia 2009 roku o 6,6%. Napływ do omawianej grupy bezrobotnych wyniósł 73 osoby, które stanowiły 14,0% ogólnego napływu bezrobotnych do rejestracji. W tym samym okresie z ewidencji bezrobotnych wyłączono 78 osób bezrobotnych w wieku powyżej 50 lat, w tym:

- ❑ Podjęcie pracy – 35 osób
- ❑ Rozpoczęcie stażu - 2
- ❑ Odmowa przyjęcia propozycji odpowiedniego zatrudnienia – 8
- ❑ Niepotwierdzenie gotowości do pracy- 19

2.6.4. Bezrobotni bez kwalifikacji zawodowych

Osoby nie posiadające kwalifikacji zawodowych na koniec sierpnia br. były zarejestrowane w liczbie 637, stanowiąc 21,9% ogółu zarejestrowanych. Oznacza to spadek o 4,1% w porównaniu do danych z końca sierpnia 2009 roku. W omawianym miesiącu zarejestrowało się 119 osób bez kwalifikacji. Ewidencję opuściło z powodu podjęcia pracy – 35 osób z omawianej grupy bezrobotnych.

2.6.5. Osoby niepełnosprawne

W sierpniu br. w urzędzie zarejestrowało się 31 osób niepełnosprawnych bezrobotnych tj. 5,9% ogólnej liczby rejestrujących się. Natomiast ewidencję opuściło z powodu podjęcia pracy 12 bezrobotnych z tej grupy. Na koniec omawianego miesiąca zarejestrowanych było 269 osób niepełnosprawnych- bezrobotnych (tj. 9,3% ogółu bezrobotnych) oraz 87 niepełnosprawnych poszukujących pracy i nie pozostających w zatrudnieniu (w końcu sierpnia 2009 roku odpowiednio: –262, –82). Wśród niepełnosprawnych bezrobotnych – prawa do zasiłku nie posiadały 232 osoby, które stanowiły 86,3% tej grupy bezrobotnych.

3. AKTYWIZACJA ZAWODOWA BEZROBOTNYCH

3.1. Roboty publiczne (Tabela 6.)

Źródła finansowania	Skierowani do robót publicznych		Ukończyli udział w robotach publicznych		Przerwali udział w 2010 roku	Pozostający w zatrudnieniu przy robotach publicznych na koniec miesiąca sprawozdawczego
	W miesiącu sprawozdawczym	Ogółem w 2010 roku	W miesiącu sprawozdawczym	Ogółem w 2010 roku		
FP	10	110	26	31	5	74
Razem	10	110	26	31	5	74

3.2. Prace interwencyjne (Tabela 7.)

Źródła finansowania	Skierowani do prac interwencyjnych		Ukończyli udział w pracach interwencyjnych		Przerwali udział w 2010 roku	Pozostający w zatrudnieniu przy pracach interwencyjnych na koniec miesiąca sprawozdawczego (w tym osoby przechodzące z 2009 roku)
	W miesiącu sprawozdawczym	Ogółem w 2010 roku	W miesiącu sprawozdawczym	Ogółem w 2010 roku		
FP	18	90	11	119	6	134
PO KL 6.1.3	1	20	4	7	0	13
Razem	19	110	15	126	6	147

*dane zawarte w powyższej tabeli występują również w tabeli 8

3.3. Prace interwencyjne wraz z refundacją pracodawcy kosztów wyposażenia lub doposażenia stanowiska pracy dla osób powyżej 50 roku życia (Tabela 8.)

Źródła finansowania	Ilość podpisanych umów		Skierowani bezrobotni	
	W miesiącu sprawozdawczym	W 2010 roku	W miesiącu sprawozdawczym	W 2010 roku
FP	0	12	0	17
Razem	0	12	0	17

* dane zawarte w powyższej tabeli występują również w tabeli 7

3.4. Refundacja pracodawcy kosztów wyposażenia lub doposażenia stanowiska pracy /dotacje/ (Tabela 9.)

Źródła finansowania	Ilość podpisanych umów		Skierowani bezrobotni	
	W miesiącu sprawozdawczym	W 2010 roku	W miesiącu sprawozdawczym	W 2010 roku
FP	8	61	19	107
Razem	8	61	19	107

* dane zawarte w powyższej tabeli zawierają się w tabeli 7 i 8

3.5. Przyznanie jednorazowych środków na rozpoczęcie działalności gospodarczej /dotacje/ (Tabela 10.)

Źródła finansowania	Ilość udzielonych dotacji w omawianym miesiącu	Ilość udzielonych dotacji w 2010 roku
FP	0	15
PO KL 6.1.3	7	43
Razem	7	58

3.6. Staże (Tabela 11.)

Źródła finansowania	Skierowani do odbycia stażu		Ukończyli odbywanie stażu		Przerwali udział w 2010 roku	Odbywający staż na koniec miesiąca sprawozdawczego (w tym osoby przechodzące z 2009 roku)
	W miesiącu sprawozdawczym	Ogółem w 2010 roku	W miesiącu sprawozdawczym	Ogółem w 2010 roku		
FP	11	211	41	64	18	158
PO KL 6.1.3	9	238	39	41	23	174
Razem	20	449	80	105	41	332

3.7. Przygotowania zawodowe dorosłych (Tabela 12.)

Źródła finansowania	Skierowani na przygotowanie zawodowe		Ukończyli udział w przygotowaniu zawodowym		Przerwali udział w 2010 roku	Kontynuujący przygotowanie zawodowe na koniec miesiąca sprawozdawczego (w tym osoby przechodzące z 2009 roku)
	W miesiącu sprawozdawczym	Ogółem w 2010 roku	W miesiącu sprawozdawczym	Ogółem w 2010 roku		
FP	0	20	0	0	10	14
Razem	0	20	0	0	10	14

3.8. Szkolenia

W omawianym okresie szkolenie zorganizowano 2 szkolenia, na które skierowano 9 bezrobotnych. Na koniec omawianego okresu szkolenia kontynuowało 11 osób. W sierpniu z bezrobotnych, którzy w ostatnich 12 miesiącach ukończyli szkolenia – zatrudnienie uzyskały 24 osoby, w tym 11 kobiet.

(Tabela 13.)

Źródła finansowania	Skierowani na szkolenie		Ukończyli udział w szkoleniu		Przerwali udział w 2010 roku	Kontynuujący szkolenie na koniec miesiąca sprawozdawczego
	W miesiącu sprawozdawczym	Ogółem w 2010 roku	W miesiącu sprawozdawczym	Ogółem w 2010 roku		
FP	1	44	0	42	1	3
PO KL 6.1.3	8	250	12	241	1	8
Razem	9	294	12	283	2	11

Tabela 5. Kierunki szkoleń rozpoczętych w miesiącu sprawozdawczym

Kierunki szkoleń	Liczba osób
Kurs na instruktora nauki jazdy kat.B oraz kat.A	1
Pozyskiwanie funduszy unijnych na rozwój firmy	8
RAZEM	9

3.9. Prace społecznie użyteczne (Tabela 15.)

Źródła finansowania	Skierowani do PSU		Ukończyli udział		Przerwali udział w 2010 roku	Kontynuujący zatrudnienie na koniec miesiąca sprawozdawczego
	W miesiącu sprawozdawczym	Ogółem w 2010 roku	W miesiącu sprawozdawczym	Ogółem w 2010 roku		
FP	1	123	0	0	23	100
Razem	1	123	0	0	23	100

3.10. Aktywizacja osób bezrobotnych w 2010 roku przy udziale środków Europejskiego Funduszu Społecznego w ramach Programu Operacyjnego Kapitał Ludzki (PO KL 2007-2013)

Poddziałanie 6.1.3 „Praca- najlepszy wybór” – realizowany od stycznia 2008 roku.

Celem projektu jest poprawa zdolności do zatrudnienia oraz podnoszenie poziomu aktywności zawodowej osób bezrobotnych z powiatu giżyckiego. W projekcie oferujemy poradnictwo zawodowe i pośrednictwo pracy, szkolenia, staże, przygotowanie zawodowe w miejscu pracy, prace interwencyjne oraz dotacje na rozpoczęcie działalności gospodarczej.

(Tabela 16.)

W miesiącu sprawozdawczym	Forma wsparcia	Skierowani bezrobotni (ogółem)	Wybrane kategorie bezrobotnych w szczególnej sytuacji na rynku pracy (z kolumny ogółem)			
			Do 25 roku życia	Długotrwale bezrobotne	Powyżej 50 roku życia	Niepełnosprawni
	Szkolenia	8	0	8	0	0
	Staż	9	6	1	1	1
	Prace interwencyjne	1	0	1	0	0
	Dotacje	7	1	2	1	0
	RAZEM	25	7	4	2	1
Stan w końcu miesiąca sprawozdawczego	Szkolenia	8	0	8	0	0
	Staż	174	108	28	5	2
	Prace interwencyjne	13	2	9	5	0
	Dotacje	43	5	9	2	0
	RAZEM	238	115	54	12	2

4. Pośrednictwo pracy

4.1. Oferty pracy²

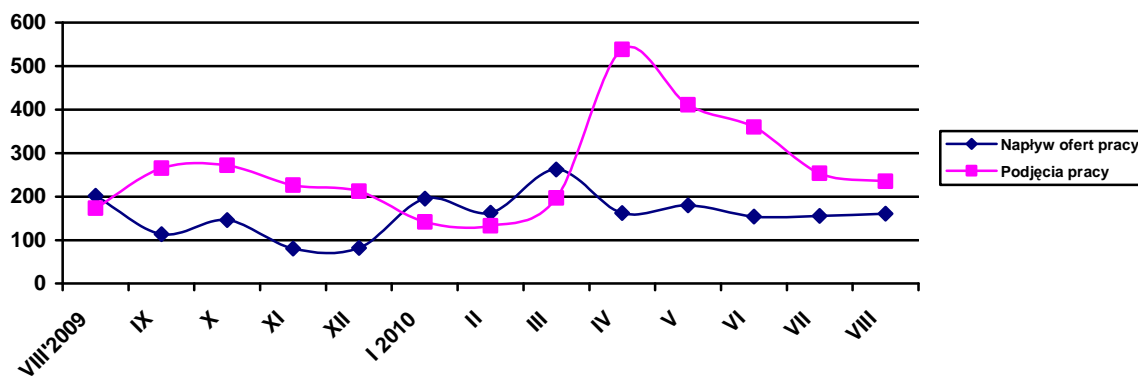
W omawianym miesiącu w urzędzie pracy zgłoszono i pozyskano 161 wolnych miejsc pracy i miejsc aktywizacji zawodowej, co w porównaniu z analogicznym okresem 2009 roku – oznacza spadek o 20,3%. Z sektora publicznego zgłoszono 33 oferty pracy, co stanowiło 20,5% ogółu ofert pozostających w dyspozycji urzędu. W omawianym miesiącu na jedną ofertę pracy przypadło ok. 18 bezrobotnych. Przyjęcia propozycji odpowiedniej pracy lub innej formy pomocy bez uzasadnionej przyczyny – odmówiło 55 osób bezrobotnych, w tym 6 kobiet.

² Oferty pracy są to zgłoszone przez pracodawców oraz pozyskane przez PUP wolne miejsca zatrudnienia i miejsca przygotowania zawodowego dorosłych oraz przyjęte do realizacji miejsca pracy w ramach prac interwencyjnych, robót publicznych, prac społecznie użytecznych i stażu

Tabela 17. Napływ ofert pracy w poszczególnych miesiącach a podjęcia pracy przez bezrobotnych

Wyszczególnienie	Napływ ofert pracy	Podjęcia pracy przez bezrobotnych
Sierpień 2009	202	173
Wrzesień	114	265
Październik	146	272
Listopad	81	226
Grudzień	82	212
Styczeń 2010	195	142
Luty	163	133
Marzec	262	197
Kwiecień	162	538
Maj	180	411
Czerwiec	154	360
Lipiec	156	253
Sierpień	161	235

Wykres 3. Napływ ofert pracy a podjęcia pracy



W sierpniu br. pośrednicy pracy odwiedzili 74 pracodawców z terenu powiatu giżyckiego (w tym 6 nowych podmiotów gospodarczych), w ich wyniku pozyskali 45 ofert pracy.

Załącznik 1

BEZROBOTNI WEDŁUG CZASU POZOSTAWANIA BEZ PRACY, WIEKU, POZIOMU WYKSZTAŁCENIA I STAŻU PRACY**1. Bezrobotni ogółem**

Wyszczególnienie			Liczba bezrobotnych razem	z tego według czasu pozostawania bez pracy w miesiącach						Liczba bezrobotnych kobiet razem	z tego według czasu pozostawania bez pracy w miesiącach						Bezrobotni w okresie do 12 miesięcy od dnia ukończenia nauki razem	Liczba poszukujących pracy	
				do 1	1-3	3-6	6-12	12-24	pow. 24		do 1	1-3	3-6	6-12	12-24	pow. 24		razem	kobiety
0			1	2	3	4	5	6	7	8	9	10	11	12	13	14	15	16	17
Czas pozostawania bez pracy w miesiącach	do 1	01	407	407	X	X	X	X	X	227	227	X	X	X	X	X	41	12	5
	1-3	02	537	X	537	X	X	X	X	300	X	300	X	X	X	X	55	12	6
	3-6	03	451	X	X	451	X	X	X	242	X	X	242	X	X	X	18	10	5
	6-12	04	835	X	X	X	835	X	X	457	X	X	X	457	X	X	17	21	11
	12-24	05	479	X	X	X	X	479	X	277	X	X	X	X	277	X	X	34	11
	pow. 24	06	195	X	X	X	X	X	195	131	X	X	X	X	X	131	X	32	19
Wiek	18-24	07	615	124	163	103	155	55	15	336	62	77	54	91	42	10	104	6	3
	25-34	08	850	141	168	137	232	136	36	513	77	93	77	143	91	32	20	42	24
	35-44	09	531	71	84	81	155	100	40	335	49	57	53	85	62	29	7	27	14
	45-54	10	625	59	92	90	210	118	56	358	33	59	47	116	62	41	0	28	12
	55-59	11	230	11	26	35	71	54	33	92	6	14	11	22	20	19	0	10	3
	60-64 lata	12	53	1	4	5	12	16	15	X	X	X	X	X	X	X	0	8	1
Wykształcenie	Wyższe	13	280	50	74	44	72	32	8	190	34	51	29	49	22	5	47	18	12
	policealne i średnie zawodowe	14	711	106	119	114	207	121	44	464	72	68	73	140	79	32	50	25	14
	średnie ogólnokształcące	15	274	44	55	55	76	30	14	192	30	41	34	55	21	11	19	8	4
	zasadnicze zawodowe	16	754	88	136	101	227	140	62	367	43	72	41	101	70	40	10	29	9
	gimnazjalne i poniżej	17	885	119	153	137	253	156	67	421	48	68	65	112	85	43	5	41	18
Staż pracy ogółem	do 1 roku	18	497	103	78	64	144	69	39	312	64	48	34	89	50	27	20	12	5
	1-5	19	654	100	137	103	186	99	29	355	49	64	61	100	62	19	17	13	8
	5-10	20	418	52	74	64	133	68	27	230	26	45	28	73	35	23	3	8	2
	10-20	21	375	36	51	57	126	81	24	215	21	35	36	64	40	19	3	15	10
	20-30	22	286	18	36	56	86	64	26	118	8	20	17	42	22	9	0	3	1
	30 lat i więcej	23	68	7	12	10	30	6	3	25	5	4	4	9	2	1	0	2	0
	bez stażu	24	606	91	149	97	130	92	47	379	54	84	62	80	66	33	88	68	31
Ogółem	25	2904	407	537	451	835	479	195	1634	227	300	242	457	277	131	131	121	57	

2. Bezrobotni będący w szczególnej sytuacji na rynku pracy

2.1. Ogółem

Wyszczególnienie			Liczba bezrobotnych będących w szczególnej sytuacji na rynku pracy razem	z rubryki 1									
				do 25 roku życia	długotrwale	pow. 50 roku życia	bez kwalifikacji zawodowych	bez doświadczenia zawodowego	bez wykształcenia średniego	samotnie wychowujący co najmniej jedno dziecko do 18 roku życia	którzy po odbyciu kary pozbawienia wolności nie podjęli zatrudnienia	niepełnosprawni	po zakończeniu realizacji kontraktu socjalnego
0			1	2	3	4	5	6	7	8	9	10	11
Czas pozostawania bez pracy w miesiącach	do 1	26	352	124	76	50	96	130	207	36	11	18	0
	1–3	27	456	163	127	76	112	168	289	64	11	25	0
	3–6	28	378	103	91	91	104	122	238	43	8	30	0
	6–12	29	733	155	302	210	172	179	480	86	13	85	0
	12–24	30	479	55	479	138	99	113	296	62	4	61	0
	pow. 24	31	192	15	188	85	54	50	129	38	3	50	0
Wiek	18–24	32	615	615	173	X	230	412	294	67	7	22	0
	25–34	33	654	X	348	X	116	232	375	124	21	40	0
	35–44	34	446	X	250	X	92	43	347	84	10	58	0
	45–54	35	592	X	316	X	119	47	421	44	9	99	0
	55–59	36	230	X	133	X	66	19	165	7	2	36	0
	60–64 lata	37	53	X	43	X	14	9	37	3	1	14	0
Wykształcenie	wyższe	38	180	49	94	17	X	98	X	14	1	5	0
	policealne i średnie zawodowe	39	540	157	291	161	X	184	X	67	2	45	0
	średnie ogólnokształcące	40	231	115	102	32	122	112	X	22	2	12	0
	zasadnicze zawodowe	41	754	97	355	181	X	120	754	89	14	101	0
	gimnazjalne i poniżej	42	885	197	421	259	515	248	885	137	31	106	0
Staż pracy ogółem	do 1 roku	43	459	136	254	77	130	156	292	74	19	53	0
	1–5	44	530	133	250	47	124	X	355	84	8	43	0
	5–10	45	329	8	173	48	59	X	238	47	1	41	0
	10–20	46	324	X	181	147	49	X	232	27	2	39	0
	20–30	47	275	X	135	221	41	X	181	10	1	43	0
	30 lat i więcej	48	67	X	18	66	16	X	45	1	0	5	0
	bez stażu	49	606	338	252	44	218	606	296	86	19	45	0
Ogółem	50	2590	615	1263	650	637	762	1639	329	50	269	0	

2.2. Kobiety

Wyszczególnienie			Liczba bezrobotnych kobiet będących w szczególnej sytuacji na rynku pracy razem	z rubryki 1										
				do 25 roku życia	długotrwale	pow. 50 roku życia	bez kwalifikacji zawodowych	bez doświadczenia zawodowego	bez wykształcenia średniego	samotnie wychowujące co najmniej jedno dziecko do 18 roku życia	które po odbyciu kary pozbawienia wolności nie podjęły zatrudnienia	niepełnosprawne	które nie podjęły zatrudnienia po urodzeniu dziecka	po zakończeniu realizacji kontraktu socjalnego
0			1	2	3	4	5	6	7	8	9	10	11	12
Czas pozostawania bez pracy w miesiącach	do 1	51	192	62	51	23	51	75	91	33	2	10	44	0
	1–3	52	249	77	87	41	66	95	140	58	1	14	59	0
	3–6	53	195	54	54	39	61	76	106	41	0	15	35	0
	6–12	54	385	91	178	87	90	110	213	77	0	36	84	0
	12–24	55	277	42	277	53	65	80	155	56	1	29	66	0
	pow. 24	56	129	10	128	45	39	36	83	37	0	25	41	0
Wiek	18–24	57	336	336	122	X	130	238	129	66	0	9	75	0
	25–34	58	394	X	239	X	71	159	192	115	2	19	129	0
	35–44	59	274	X	163	X	58	37	198	79	2	35	74	0
	45–54	60	331	X	196	X	74	29	208	37	0	52	44	0
	55–59	61	92	X	55	X	39	9	61	5	0	14	7	0
Wykształcenie	wyższe	62	122	36	64	3	X	68	X	13	1	4	15	0
	policealne i średnie zawodowe	63	354	99	201	91	X	121	X	64	0	22	61	0
	średnie ogólnokształcące	64	163	72	80	26	83	71	X	22	0	10	26	0
	zasadnicze zawodowe	65	367	37	190	69	X	69	367	80	1	44	85	0
	gimnazjalne i poniżej	66	421	92	240	99	289	143	421	123	2	49	142	0
Staż pracy ogółem	do 1 roku	67	286	76	181	42	84	93	164	71	1	28	94	0
	1–5	68	278	61	148	19	66	X	160	73	1	21	61	0
	5–10	69	172	3	98	27	31	X	110	42	0	15	17	0
	10–20	70	180	X	106	73	29	X	113	26	0	25	9	0
	20–30	71	108	X	52	83	17	X	57	8	0	13	0	0
	30 lat i więcej	72	24	X	5	23	10	X	11	0	0	1	0	0
	bez stażu	73	379	196	185	21	135	379	173	62	2	26	148	0
Ogółem	74	1427	336	775	288	372	472	788	302	4	129	329	0	