



URZĄD PRACY

POWIATOWY URZĄD PRACY
w Giżycku
ul. Gdańska 11
www.gizycko.pup.gov.pl

***Analiza lokalnego rynku pracy
powiatu giżyckiego
w styczniu 2010 roku***

1. Poziom i dynamika bezrobocia w powiecie giżyckim

Według stanu na koniec stycznia 2010 roku w powiecie giżyckim zarejestrowanych było 4216 bezrobotnych, w tym 2217 kobiet. Liczba bezrobotnych zwiększyła się o 25,7% w porównaniu ze stanem na koniec stycznia 2009 roku.

Stopa bezrobocia w powiecie giżyckim według danych GUS na koniec grudnia 2009r. (aktualnie dostępna) wynosiła **19,4%** ludności aktywnej zawodowo (kraj–11,9%, województwo–20,2%, podregion ełcki¹–24,5%).

Wykres 1. Stopa bezrobocia [%] w powiecie giżyckim

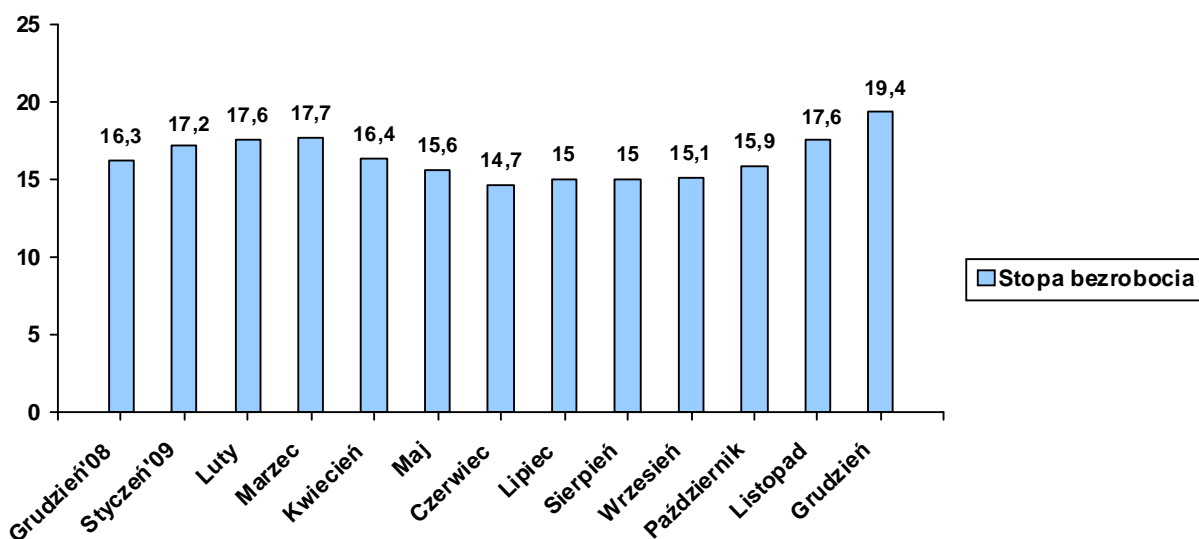


Tabela 1. Bezrobotni zarejestrowani w poszczególnych gminach powiatu giżyckiego

Gmina	Liczba bezrobotnych w końcu stycznia 2010	W tym z prawem do zasiłku
<i>Giżycko m.</i>	2023	549
<i>Giżycko gm.</i>	648	195
<i>Ryn</i>	510	141
<i>Wydminy</i>	494	147
<i>Miłki</i>	317	84
<i>Kruklanki</i>	224	53
RAZEM	4216	1169

W omawianym miesiącu zarejestrowało się 620 bezrobotnych, natomiast ewidencję urzędu opuściło 355 osób. Napływ do bezrobocia był o 74,4% wyższy od odpływu.

¹ W skład podregionu wchodzi powiaty: ełcki, giżycki, olecki, piski, gołdapski i węgorzewski.

Podstawowym składnikiem napływu były ponowne rejestracje: 506 osób zarejestrowało się po raz kolejny (81,6% ogółu nowo zarejestrowanych). Natomiast rejestrujących się po raz pierwszy było – 114, tj. 18,4% rejestrujących się.

Wśród osób wyłączonych z ewidencji najliczniejszą grupę stanowili bezrobotni wykreśleni z innych powodów niż podjęcie pracy – 213 osób, tj. 60,0% ogółu osób wyłączonych z ewidencji w omawianym miesiącu.

Tabela 2. Napływ i odpływ z bezrobocia

Wyszczególnienie	Nowa rejestracja	Wyłączeni z ewidencji	z tego	
			Podjęcie pracy	Inne powody
Styczeń 2009	642	430	163	267
Luty	502	409	144	265
Marzec	560	535	252	283
Kwiecień	416	715	378	337
Maj	431	632	338	294
Czerwiec	498	698	312	386
Lipiec	613	555	281	274
Sierpień	472	468	173	295
Wrzesień	632	550	265	285
Październik	732	535	272	263
Listopad	749	362	226	136
Grudzień	779	328	212	116
Styczeń 2010	620	355	142	213

Wykres 2. Napływ i odpływ z bezrobocia

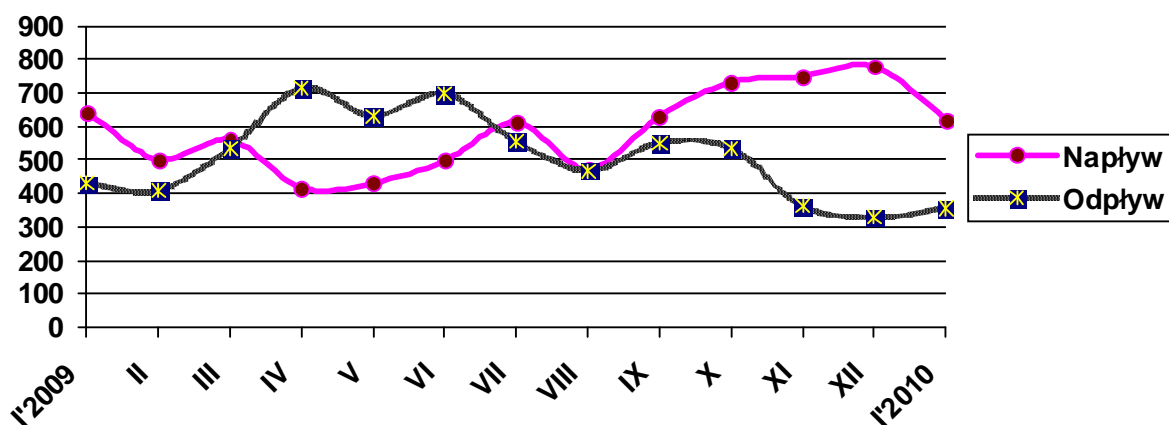


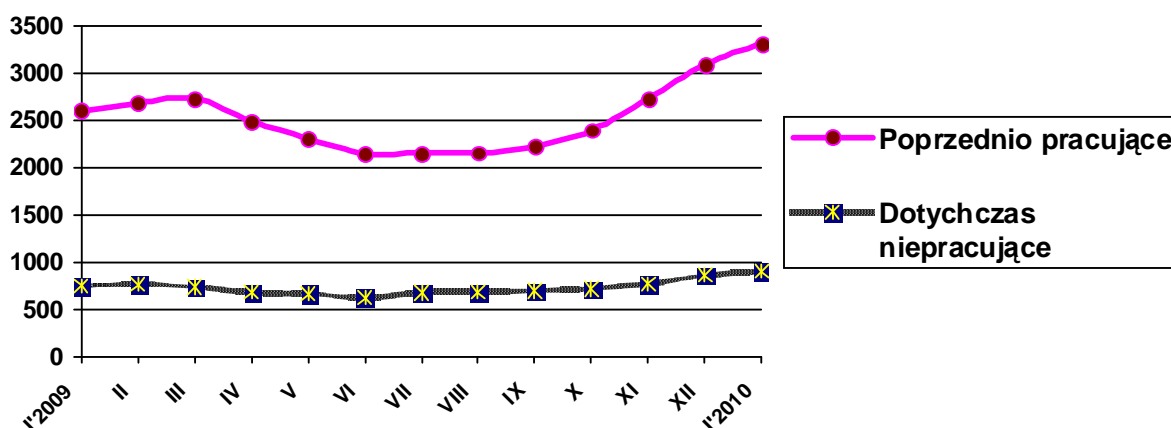
Tabela 3. Porównanie bezrobocia w okresie sprawozdawczym 2009- 2010

Gmina	Liczba bezrobotnych w końcu stycznia 2009 roku	% udział w ogólnej liczbie zarejestrowanych	Liczba bezrobotnych w końcu stycznia 2010 roku	% udział w ogólnej liczbie zarejestrowanych	[+/-] wskaźnik zmian w pkt%
Giżycko m.	1652	49,3	2023	48,0	- 1,3
Giżycko Gm.	513	15,3	648	15,4	+ 0,1
Ryn	382	11,4	510	12,1	+ 0,7
Wydminy	366	10,9	494	11,7	+ 0,8
Miłki	259	7,7	317	7,5	- 0,2
Kruklanki	182	5,4	224	5,3	- 0,1
RAZEM	3354		4216		

2. Struktura bezrobocia /załącznik 1/

Struktura bezrobotnych (pracujący przed rejestracją i dotychczas nie pracujący) oraz ich udział w ogólnej liczbie zarejestrowanych uległy zmianie w porównaniu ze stanem na koniec stycznia ubiegłego roku. W końcu omawianego miesiąca udział pracujących przed nabyciem statusu bezrobotnego, w ogólnej liczbie zarejestrowanych bezrobotnych, wynosił 78,6% (nastąpił wzrost o 0,9 pkt proc. w porównaniu ze stanem ze stycznia 2009). Bezrobotni, którzy dotychczas nie pracowali, stanowili 21,4% ogółu zarejestrowanych.

Wykres 3 Pracujący i niepracujący w ogólnej liczbie bezrobotnych wg stanu na koniec poszczególnych miesięcy



2.1. Bezrobotni bez prawa do zasiłku

Spośród bezrobotnych zarejestrowanych w styczniu – 444 osoby nie posiadały prawa do zasiłku, tj. 71,6% ogółu rejestrujących się. Na koniec omawianego okresu w rejestrach urzędu pozostawało 2867 bezrobotnych bez prawa do pobierania zasiłku, co stanowiło 72,3% ogółu bezrobotnych. W porównaniu ze styczniem 2009 r. udział tej populacji w ogólnej liczbie bezrobotnych zmniejszył się o 1,6 pkt proc.

2.2. Bezrobotne kobiety

Kobiety wpisane do ewidencji urzędu pracy w styczniu br. w liczbie 242, stanowiły 39,0% ogółu nowo zarejestrowanych bezrobotnych. W końcu omawianego okresu liczba zarejestrowanych kobiet wynosiła 2217, stanowiąc 52,6% ogółu zarejestrowanych bezrobotnych, tj. o 4,5 pkt proc. mniej niż w końcu stycznia 2009 roku.

Tabela 4. Bezrobocie wśród kobiet

Gmina	Liczba bezrobotnych kobiet w końcu stycznia 2010	W tym z prawem do zasiłku
<i>Giżycko m.</i>	1115	299
<i>Giżycko gm.</i>	330	89
<i>Ryn</i>	252	54
<i>Wydminy</i>	245	55
<i>Miłki</i>	159	44
<i>Kruklanki</i>	116	23
RAZEM	2217	564

2.3. Mieszkańcy wsi

W styczniu br. zarejestrowało się 308 osób zamieszkałych na wsi, tj. 49,7% ogólnego napływu bezrobotnych do rejestracji. W końcu omawianego miesiąca w ewidencji bezrobotnych znajdowało się 1926 osób zamieszkałych na wsi, które stanowiły 45,7% ogółu zarejestrowanych. W odniesieniu do stanu z końca stycznia 2009 roku- udział tej grupy w ogólnej liczbie bezrobotnych zwiększył się o 0,8 pkt proc.

2.4. Bezrobotni zwolnieni z przyczyn dotyczących zakładu pracy

W wyniku zwolnień z przyczyn dotyczących zakładu pracy, w styczniu do rejestracji zgłosiło się 9 osób bezrobotnych. Na koniec omawianego miesiąca w ewidencji urzędu pozostawało 60 osób zwolnionych z przyczyn dotyczących zakładu pracy, które stanowiły 1,4% ogółu zarejestrowanych, tj. o 1,0 pkt proc. więcej niż w analogicznym okresie 2009 roku.

2.5. Poszukujący pracy

Na koniec omawianego okresu w rejestrach urzędu pozostawało 120 osób poszukujących pracy, co oznacza, że w porównaniu z końcem stycznia 2009 roku ich liczba zwiększyła się o 3,5%.

2.6. OSOBY W SZCZEGÓLNEJ SYTUACJI NA RYNKU PRACY

Tabela 5.

Wyszczególnienie		Bezrobotni zarejestrowani		Bezrobotni, którzy podjęli pracę		Bezrobotni zarejestrowani			
		w miesiącu sprawozdawczym		w końcu mies. sprawozdawczego		ogółem		w tym z prawem do zasiłku	
		razem	kobiety	razem	kobiety	razem	kobiety	razem	kobiety
		1	2	3	4	5	6	7	8
0									
Ogółem (w. 02+04)	01	620	242	142	59	4216	2217	1169	564
Osoby w szczególnej sytuacji na rynku pracy (z ogółem)									
Osoby będące w szczególnej sytuacji na rynku pracy	02	689	273	94	40	3811	1967	906	399
Do 25 roku życia	03	195	71	45	17	985	525	105	41
Które ukończyły szkołę wyższą, do 27 roku życia	04	15	7	5	2	83	55	4	4
Długotrwale bezrobotne	05	177	93	45	15	1539	959	48	30
Kobiety, które nie podjęły zatrudnienia po urodzeniu dziecka	06	X	31	X	1	X	381	X	20
Powyżej 50 roku życia	07	97	30	19	8	830	340	253	91
Bez kwalifikacji zawodowych	08	173	55	12	7	973	511	217	93
Bez doświadczenia zawodowego	09	178	70	22	8	1161	660	9	0
Bez wykształcenia średniego	10	377	96	53	17	2482	1077	703	264
Samotnie wychowujące co najmniej jedno dziecko do 18 roku życia	11	51	37	7	6	421	358	95	77
Które po odbyciu kary pozbawienia wolności nie podjęły zatrudnienia	12	17	1	0	0	75	6	4	1
Niepełnosprawni	13	32	13	8	4	319	163	72	35

2.6.1. Bezrobotni do 25 roku życia

W końcu stycznia br. w ewidencji urzędu pracy pozostawało 985 osób bezrobotnych do 25 roku życia, które stanowiły 23,4% ogółu zarejestrowanych. Porównując dane rok do roku, obserwujemy wzrost w tej grupie bezrobotnych o 46,4%. W omawianym miesiącu napływ w tej grupie bezrobotnych wyniósł 195 osób, z których po raz pierwszy zarejestrowały się 73 osoby (37,4% ogółu napływu w tej grupie bezrobotnych). W tym samym okresie z ewidencji bezrobotnych wyłączono 94 osoby, w tym:

- Podjęcie pracy – 45 osób

- ❑ Rozpoczęcie szkolenia – 1
- ❑ Rozpoczęcie prac społecznie użytecznych - 1
- ❑ Odmowa przyjęcia propozycji odpowiedniego zatrudnienia – 5
- ❑ Niepotwierdzenie gotowości do pracy- 34

2.6.2. Bezrobotni długotrwale

W końcu stycznia br. w ewidencji urzędu pracy pozostawało 1539 osób długotrwale bezrobotnych, które stanowiły 36,5% ogółu zarejestrowanych. Oznacza, to spadek o 1,9% w porównaniu ze stanem na koniec stycznia 2009 roku. W miesiącu sprawozdawczym napływ do omawianej grupy bezrobotnych wyniósł 177 osób, co stanowiło 28,6% ogólnego napływu osób bezrobotnych w omawianym miesiącu. W tym samym okresie z ewidencji bezrobotnych wyłączono 157 osób długotrwale bezrobotnych, w tym:

- ❑ Podjęcie pracy – 45 osób
- ❑ Rozpoczęcie szkolenia – 2
- ❑ Rozpoczęcie prac społecznie użytecznych -59
- ❑ Odmowa przyjęcia propozycji odpowiedniego zatrudnienia – 6
- ❑ Niepotwierdzenie gotowości do pracy- 26

2.6.3. Bezrobotni powyżej 50 roku życia

W końcu omawianego miesiąca w ewidencji urzędu pracy pozostawało 830 osób w wieku powyżej 50 lat, co stanowiło 19,7% ogółu zarejestrowanych. Oznacza to wzrost tej populacji, w ogólnej liczbie bezrobotnych, w porównaniu z końcem stycznia 2009 roku o 21,0%. Napływ do omawianej grupy bezrobotnych wyniósł 97 osób, które stanowiły 15,7% ogólnego napływu bezrobotnych do rejestracji. W tym samym okresie z ewidencji bezrobotnych wyłączono 93 osoby bezrobotnych w wieku powyżej 50 lat, w tym:

- ❑ Podjęcie pracy – 19 osób
- ❑ Rozpoczęcie prac społecznie użytecznych - 46
- ❑ Odmowa przyjęcia propozycji odpowiedniego zatrudnienia – 3
- ❑ Niepotwierdzenie gotowości do pracy- 9

2.6.4. Bezrobotni bez kwalifikacji zawodowych

Osoby nie posiadające kwalifikacji zawodowych na koniec stycznia br. były zarejestrowane w liczbie 973, stanowiąc 23,1% ogółu zarejestrowanych. Oznacza to wzrost o 15,4% w porównaniu do danych z końca stycznia 2009 roku. W omawianym miesiącu zarejestrowało się 179

osób bez kwalifikacji. Ewidencję opuściło z powodu podjęcia pracy – 12 osób z omawianej grupy bezrobotnych.

2.6.5. Osoby niepełnosprawne

W styczniu br. w urzędzie zarejestrowały się 32 osob niepełnosprawnych bezrobotnych tj. 5,2% ogólnej liczby rejestrujących się. Natomiast ewidencję opuściło z powodu podjęcia pracy 8 bezrobotnych z tej grupy. Na koniec omawianego miesiąca zarejestrowanych było 319 osób niepełnosprawnych- bezrobotnych (tj. 7,6% ogółu bezrobotnych) oraz 91 niepełnosprawnych poszukujących pracy i nie pozostających w zatrudnieniu (w końcu stycznia 2009 roku odpowiednio: -272, -99). Wśród niepełnosprawnych bezrobotnych – prawa do zasiłku nie posiadało 247 osób, które stanowiły 77,4% tej grupy bezrobotnych.

3. AKTYWIZACJA ZAWODOWA BEZROBOTNYCH

3.1. Roboty publiczne (Tabela 6.)

Źródła finansowania	Skierowani do robót publicznych		Ukończyli udział w robotach publicznych		Przerwali udział w 2010 roku	Pozostający w zatrudnieniu przy robotach publicznych na koniec miesiąca sprawozdawczego
	W miesiącu sprawozdawczym	Ogółem w 2010 roku	W miesiącu sprawozdawczym	Ogółem w 2010 roku		
FP	0	0	0	0	0	0
Razem	0	0	0	0	0	0

3.2. Prace interwencyjne (Tabela 7.)

Źródła finansowania	Skierowani do prac interwencyjnych		Ukończyli udział w pracach interwencyjnych		Przerwali udział w 2010 roku	Pozostający w zatrudnieniu przy pracach interwencyjnych na koniec miesiąca sprawozdawczego (w tym osoby przechodzące z 2009 roku)
	W miesiącu sprawozdawczym	Ogółem w 2010 roku	W miesiącu sprawozdawczym	Ogółem w 2010 roku		
FP	8	8	5	5	2	170
PO KL 6.1.3	3	3	0	0	0	3
Razem	11	11	5	5	2	173

*dane zawarte w powyższej tabeli występują również w tabeli 8

3.3. Prace interwencyjne wraz z refundacją pracodawcy kosztów wyposażenia lub doposażenia stanowiska pracy dla osób powyżej 50 roku życia (Tabela 8.)

Źródła finansowania	Ilość podpisanych umów		Skierowani bezrobotni	
	W miesiącu sprawozdawczym	W 2010 roku	W miesiącu sprawozdawczym	W 2010 roku
FP	0	0	0	0
Razem	0	0	0	0

* dane zawarte w powyższej tabeli występują również w tabeli 7

3.4. Refundacja pracodawcy kosztów wyposażenia lub doposażenia stanowiska pracy /dotacje/ (Tabela 9.)

Źródła finansowania	Ilość podpisanych umów		Skierowani bezrobotni	
	W miesiącu sprawozdawczym	W 2010 roku	W miesiącu sprawozdawczym	W 2010 roku
FP	0	0	4	4
Razem	0	0	4	4

* dane zawarte w powyższej tabeli zawierają się w tabeli 7 i 8

3.5. Przyznanie jednorazowych środków na rozpoczęcie działalności gospodarczej /dotacje/ (Tabela 10.)

Źródła finansowania	Ilość udzielonych dotacji w omawianym miesiącu	Ilość udzielonych dotacji w 2010 roku
FP	0	0
PO KL 6.1.3	0	0
Razem	0	0

3.6. Staże (Tabela 11.)

Źródła finansowania	Skierowani do odbycia stażu		Ukończyli odbywanie stażu		Przerwali udział w 2010 roku	Odbywający staż na koniec miesiąca sprawozdawczego (w tym osoby przechodzące z 2009 roku)
	W miesiącu sprawozdawczym	Ogółem w 2010 roku	W miesiącu sprawozdawczym	Ogółem w 2010 roku		
FP	0	0	2	2	0	27
PO KL 6.1.3	0	0	0	0	0	0
Razem	0	0	2	2	0	27

3.7. Przygotowania zawodowe dorosłych (Tabela 12.)

Źródła finansowania	Skierowani na przygotowanie zawodowe		Ukończyli udział w przygotowaniu zawodowym		Przerwali udział w 2010 roku	Kontynuujący przygotowanie zawodowe na koniec miesiąca sprawozdawczego (w tym osoby przechodzące z 2009 roku)
	W miesiącu sprawozdawczym	Ogółem w 2010 roku	W miesiącu sprawozdawczym	Ogółem w 2010 roku		
FP	0	0	0	0	0	4
Razem	0	0	0	0	0	4

3.8. Szkolenia

W omawianym okresie szkolenie zorganizowano 3 szkolenia, na które skierowano 3 bezrobotnych. Na koniec omawianego okresu szkolenia kontynuowały 4 osoby. W styczniu z osób, które w ostatnich 12 miesiącach ukończyły szkolenia – zatrudnienie uzyskały 13 osób, w tym 3 kobiety.

(Tabela 13.)

Źródła finansowania	Skierowani na szkolenie		Ukończyli udział w szkoleniu		Przerwali udział w 2010 roku	Kontynuujący szkolenie na koniec miesiąca sprawozdawczego (w tym osoby przechodzące z 2009 roku)
	W miesiącu sprawozdawczym	Ogółem w 2010 roku	W miesiącu sprawozdawczym	Ogółem w 2010 roku		
FP	3	3	1	1	0	4
PO KL 6.1.3	0	0	0	0	0	0
Razem	3	3	1	1	0	4

Tabela 5. Kierunki szkoleń rozpoczętych w miesiącu sprawozdawczym

Kierunki szkoleń	Liczba osób
Kurs prawa jazdy kat. C	1
Manicure, pedicure i stylizacja paznokci	1
Szkolenie podstawowe strażaka jednostki ochrony przeciwpożarowej	1
RAZEM	3

3.9. Prace społecznie użyteczne (Tabela 15.)

Źródła finansowania	Skierowani do PSU		Ukończyli udział		Przerwali udział w 2010 roku	Kontynuujący zatrudnienie na koniec miesiąca sprawozdawczego
	W miesiącu sprawozdawczym	Ogółem w 2010 roku	W miesiącu sprawozdawczym	Ogółem w 2010 roku		
FP	69	69	0	0	0	69
Razem	69	69	0	0	0	69

3.10. Aktywizacja osób bezrobotnych w 2010 roku przy udziale środków Europejskiego Funduszu Społecznego w ramach Programu Operacyjnego Kapitał Ludzki (PO KL 2007-2013)

Poddziałanie 6.1.3 „Praca- najlepszy wybór” – realizowany od stycznia 2008 roku.

Celem projektu jest poprawa zdolności do zatrudnienia oraz podnoszenie poziomu aktywności zawodowej osób bezrobotnych z powiatu giżyckiego. W projekcie oferujemy poradnictwo zawodowe i pośrednictwo pracy, szkolenia, staże, przygotowanie zawodowe w miejscu pracy, prace interwencyjne oraz dotacje na rozpoczęcie działalności gospodarczej.

(Tabela 16.)

W miesiącu sprawozdawczym	Forma wsparcia	Skierowani bezrobotni (ogółem)	Wybrane kategorie bezrobotnych w szczególnej sytuacji na rynku pracy (z kolumny ogółem)			
			Do 25 roku życia	Długotrwale bezrobotne	Powyżej 50 roku życia	Niepełnosprawni
Szkolenia	0	0	0	0	0	0
Staż	0	0	0	0	0	0
Prace interwencyjne	3	0	3	0	0	0
Dotacje	0	0	0	0	0	0
RAZEM	3	0	3	0	0	0
Stan w końcu miesiąca sprawozdawczego	Szkolenia	0	0	0	0	0
	Staż	0	0	0	0	0
	Prace interwencyjne	3	0	3	0	0
	Dotacje	0	0	0	0	0
	RAZEM	3	0	3	0	0

4. Pośrednictwo pracy

4.1. Oferty pracy²

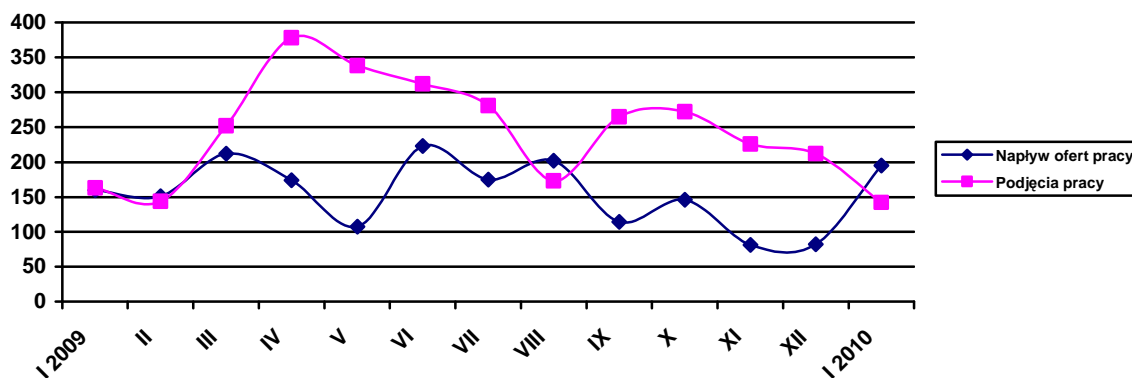
W omawianym miesiącu w urzędzie pracy zgłoszono i pozyskano 195 ofert pracy, co w porównaniu z analogicznym okresem 2009 roku – oznacza wzrost o 21,9%. Z sektora publicznego zgłoszono 160 wolnych miejsc pracy, co stanowiło 82,1% ogółu ofert pozostających w dyspozycji urzędu. W omawianym miesiącu na jedną ofertę pracy przypadało ok. 22 bezrobotnych. Przyjęcia propozycji odpowiedniej pracy lub innej formy pomocy bez uzasadnionej przyczyny – odmówiło 11 osób bezrobotnych, w tym 3 kobiety.

Tabela 17. Napływ ofert pracy w poszczególnych miesiącach a podjęcia pracy przez bezrobotnych

Wyszczególnienie	Napływ ofert pracy	Podjęcia pracy przez bezrobotnych
Styczeń 2009	160	163
Luty	151	144
Marzec	212	252
Kwiecień	174	378
Maj	107	338
Czerwiec	223	312
Lipiec	175	281
Sierpień	202	173
Wrzesień	114	265
Październik	146	272
Listopad	81	226
Grudzień	82	212
Styczeń 2010	195	142

W styczniu br. pośrednicy pracy odwiedzili 84 pracodawców z terenu powiatu giżyckiego (w tym 11 nowych podmiotów gospodarczych), w ich wyniku pozyskali 10 ofert pracy.

Wykres 3. Napływ ofert pracy a podjęcia pracy



² Oferty pracy są to zgłoszone przez pracodawców oraz pozyskane przez PUP wolne miejsca zatrudnienia i miejsca przygotowania zawodowego dorosłych oraz przyjęte do realizacji miejsca pracy w ramach prac interwencyjnych, robót publicznych, prac społecznie użytecznych i stażu

Załącznik 1

BEZROBOTNI WEDŁUG CZASU POZOSTAWANIA BEZ PRACY, WIEKU, POZIOMU WYKSZTAŁCENIA I STAŻU PRACY**1. Bezrobotni ogółem**

Wyszczególnienie			Liczba bezrobotnych razem	z tego według czasu pozostawania bez pracy w miesiącach						Liczba bezrobotnych kobiet razem	z tego według czasu pozostawania bez pracy w miesiącach					
				do 1	1-3	3-6	6-12	12-24	pow. 24		do 1	1-3	3-6	6-12	12-24	pow. 24
0			1	2	3	4	5	6	7	8	9	10	11	12	13	14
Czas pozostawania bez pracy w miesiącach	do 1	01	601	601	X	X	X	X	X	236	236	X	X	X	X	X
	1-3	02	1138	X	1138	X	X	X	X	548	X	548	X	X	X	X
	3-6	03	1036	X	X	1036	X	X	X	578	X	X	578	X	X	X
	6-12	04	738	X	X	X	738	X	X	393	X	X	X	393	X	X
	12-24	05	443	X	X	X	X	443	X	278	X	X	X	X	278	X
	pow. 24	06	260	X	X	X	X	X	260	184	X	X	X	X	X	X
Wiek	18-24	07	985	184	307	267	146	62	19	525	70	156	150	85	47	17
	25-34	08	1200	197	308	296	209	138	52	679	86	147	166	132	100	48
	35-44	09	783	85	200	196	159	83	60	452	41	105	122	90	57	37
	45-54	10	900	96	244	220	161	105	74	461	32	124	124	71	53	57
	55-59	11	290	36	64	52	51	43	44	99	7	15	16	15	21	25
	60-64 lata	12	58	3	15	5	12	12	11	X	X	X	X	X	X	X
Wykształcenie	wyższe	13	342	53	100	81	65	29	14	233	35	63	53	46	26	10
	policealne i średnie zawodowe	14	972	106	255	270	193	98	50	606	59	145	169	117	77	39
	średnie ogólnokształcące	15	450	77	125	109	50	37	22	301	50	86	81	35	30	19
	zasadnicze zawodowe	16	1084	132	280	276	184	140	72	518	48	120	147	76	81	46
	gimnazjalne i poniżej	17	1398	233	378	300	246	139	102	559	44	134	128	119	64	70
Staż pracy ogółem	do 1 roku	18	730	117	201	185	94	72	61	423	47	111	117	55	52	41
	1-5	19	916	164	240	224	160	89	39	470	65	108	127	86	57	27
	5-10	20	607	79	165	152	114	68	29	311	28	73	83	62	43	22
	10-20	21	586	62	169	141	101	78	35	301	26	84	76	46	44	25
	20-30	22	395	40	103	92	86	46	28	142	10	32	44	28	14	14
	30 lat i więcej	23	80	12	24	18	17	7	2	17	2	2	5	5	2	1
	bez stażu	24	902	127	236	224	166	83	66	553	58	138	126	111	66	54
Ogółem	25	4216	601	1138	1036	738	443	260	2217	236	548	578	393	278	184	

2. Bezrobotni będący w szczególnej sytuacji na rynku pracy
2.1. Ogółem

Wyszczególnienie			Liczba bezrobotnych razem	Będący w szczególnej sytuacji na rynku pracy (z rubryki 1)								
				do 25 roku życia	długotrwale	pow. 50 roku życia	bez kwalifikacji zawodowych	bez doświadczenia zawodowego	bez wykształcenia średniego	samotnie wychowujący co najmniej jedno dziecko do 18 roku życia	którzy po odbyciu kary pozbawienia wolności nie podjęli zatrudnienia	niepełnosprawni
0			1	2	3	4	5	6	7	8	9	10
Czas pozostawania bez pracy w miesiącach	do 1	26	601	184	56	88	170	170	365	50	17	20
	1–3	27	1138	307	252	203	274	324	658	84	22	55
	3–6	28	1036	267	279	174	206	288	576	95	15	62
	6–12	29	738	146	256	147	151	197	430	80	11	69
	12–24	30	443	62	443	113	86	104	279	57	5	53
	pow. 24	31	260	19	253	105	86	78	174	55	5	60
Wiek	18–24	32	985	985	202	X	336	686	423	75	9	28
	25–34	33	1200	X	421	X	204	314	590	174	29	53
	35–44	34	783	X	323	X	150	65	560	106	15	63
	45–54	35	900	X	407	X	177	60	654	56	16	112
	55–59	36	290	X	147	X	89	28	214	6	4	53
	60–64 lata	37	58	X	40	X	17	9	42	4	2	10
Wykształcenie	wyższe	38	342	81	92	19	X	142	X	12	1	4
	połicealne i średnie zawodowe	39	972	267	330	177	X	307	X	85	1	57
	średnie ogólnokształcące	40	450	214	125	33	196	199	X	34	2	23
	zasadnicze zawodowe	41	1084	141	441	226	X	156	1084	114	14	96
	gimnazjalne i poniżej	42	1398	282	551	375	777	357	1398	176	57	139
Staż pracy ogółem	do 1 roku	43	730	231	334	95	198	259	438	85	31	51
	1–5	44	916	200	305	54	207	X	521	116	11	48
	5–10	45	607	14	216	64	98	X	398	59	3	49
	10–20	46	586	X	226	198	91	X	402	40	3	57
	20–30	47	395	X	140	289	64	X	273	17	2	50
	30 lat i więcej	48	80	X	20	76	14	X	56	3	0	6
	bez stażu	49	902	540	298	54	301	902	394	101	25	58
Ogółem	50	4216	985	1539	830	973	1161	2482	421	75	319	

2.2. Kobiety

Wyszczególnienie			Liczba bezrobotnych kobiet razem	Będące w szczególnej sytuacji na rynku pracy (z rubryki 1)									
				do 25 roku życia	długotrwale	pow. 50 roku życia	bez kwalifikacji zawodowych	bez doświadczenia zawodowego	bez wykształcenia średniego	samotnie wychowujące co najmniej jedno dziecko do 18 roku życia	które po odbyciu kary pozbawienia wolności nie podjęły zatrudnienia	niepełnosprawne	które nie podjęły zatrudnienia po urodzeniu dziecka
0			1	2	3	4	5	6	7	8	9	10	11
Czas pozostawania bez pracy w miesiącach	do 1	51	236	70	28	26	54	69	92	36	1	7	30
	1–3	52	548	156	146	73	118	178	254	62	2	28	67
	3–6	53	578	150	188	78	126	162	275	83	0	28	75
	6–12	54	393	85	138	52	99	129	195	73	1	32	74
	12–24	55	278	47	278	49	49	81	145	52	0	33	69
	pow. 24	56	184	17	181	62	65	61	116	52	2	35	66
Wiek	18–24	57	525	525	142	X	187	383	171	70	1	12	88
	25–34	58	679	X	302	X	103	202	259	154	2	27	163
	35–44	59	452	X	221	X	86	49	291	90	1	34	79
	45–54	60	461	X	229	X	89	32	284	42	2	68	44
	55–59	61	99	X	64	X	46	13	71	2	0	21	7
Wykształcenie	wyższe	62	233	58	69	3	X	99	X	11	1	3	20
	policealne i średnie zawodowe	63	606	146	238	99	X	176	X	79	0	28	64
	średnie ogólnokształcące	64	301	150	108	25	143	139	X	33	1	19	33
	zasadnicze zawodowe	65	518	65	242	78	X	87	518	94	1	44	98
	gimnazjalne i poniżej	66	559	106	302	135	368	179	559	141	3	70	166
Staż pracy ogółem	do 1 roku	67	423	116	232	51	117	127	222	78	3	30	104
	1–5	68	470	94	182	18	87	X	208	97	2	26	67
	5–10	69	311	5	132	37	56	X	165	45	0	27	15
	10–20	70	301	X	129	92	40	X	170	33	0	33	9
	20–30	71	142	X	54	97	19	X	81	12	0	14	1
	30 lat i więcej	72	17	X	4	16	4	X	10	0	0	3	0
	bez stażu	73	553	310	226	29	188	553	221	93	1	30	185
Ogółem	74	2217	525	959	340	511	680	1077	358	6	163	381	